

ADRES INWESTYCJI:	Droga powiatowa nr 2244W, miejscowość Łękawica, gmina Siennica, powiat miński, województwo mazowieckie
ZADANIE:	Rozbudowa drogi powiatowej nr 2244W w zakresie budowy chodnika w miejscowości Łękawica, gmina Siennica
INWESTOR:	Zarząd Powiatu Mińskiego ul. Kościuszki 3 05-300 Mińsk Mazowiecki
STADIUM:	PROJEKT BUDOWLANY
SPIS:	TOM 1 PROJEKT ZAGOSPODAROWANIA TERENU TOM 2 PROJEKT ARCHITEKTONICZNO-BUDOWLANY TOM 3 ZAŁĄCZNIKI PROJEKTU BUDOWLANEGO TOM 4 PROJEKT TECHNICZNY
KATEGORIA OBIEKTU:	XXV, XXVI
DZIAŁKI:	<p>Jednostka ewidencyjna: 141213_2 Siennica <u>Obręb ewidencyjny: 0018 Łękawica</u> Numery działek ewidencyjnych: 547, 332(332/1, 332/2), 498(498/1, 498/2), 495(495/1, 495/2), 494(494/1, 494/2), 493(493/1, 493/2), 492(492/1, 492/2), 491/4, 490(490/1, 490/2), 557(557/1, 557/2), 482/2(482/3, 482/4), 552(552/1, 552/2), 478(478/1, 478/2), 477/2(477/3, 477/4)</p> <p><u>Obręb ewidencyjny: 0004 Budy Łękawickie</u> Numery działek ewidencyjnych: 260/3(260/7, 260/8), 260/4(260/9, 260/10), 260/5 (260/11, 260/12), 260/6(260/13, 260/14), 263, 258(258/1, 258/2)</p> <p>Nieruchomości, z których korzystanie będzie ograniczone <u>Obręb ewidencyjny: 0018 Łękawica</u> Numery działek ewidencyjnych: 332(332/2), 496, 495(495/2), 494(494/2), 493(493/2), 492(492/2), 490(490/2), 488, 487/2, 557(557/2), 482/2(482/4), 552(552/2), 478(478/2), 476, 474, 473, 472, 471, 471, 469, 468</p> <p><u>Obręb ewidencyjny: 0004 Budy Łękawickie</u> Numery działek ewidencyjnych: 260/3(260/8), 260/4(260/10), 260/5(260/12), 260/6(260/14), 258(258/2) (...) działki powstałe po podziale, numery wypisane tłustym drukiem przeznaczone pod pas drogowy drogi powiatowej</p>
JEDNOSTKA PROJEKTOWA:	„TRAKT” Krzysztof Karabin ul. Ujrzanowska 14, 08-110 Siedlce
BRANŻA:	DROGOWA, SANITARNA

ZESPÓŁ AUTORSKI:

Branża	Imię i nazwisko	Nr uprawnień	Data	Podpis	
drogowa	projektant: mgr inż. Jakub Prochacki	Upr. do proj. bez ograniczeń w spec. drogowej nr WAM/0126/PBD/21	luty 2025 r.		
	projektant sprawdzający: mgr inż. Krzysztof Karabin	Upr. do proj. bez ograniczeń w spec. drogowej nr MAZ/0122/POOD/08			
sanitarna	projektant: mgr inż. Michał Koźluk	Upr. do proj. bez ograniczeń w spec. Instalacyjnej w zakresie sieci, instalacji i urządzeń cieplnych, wentylacyjnych, gazowych, wodociągowych i kanalizacyjnych nr MAZ/0083/PWOS/13			
	projektant sprawdzający: inż. Włodzimierz Kamiński	Upr. w spec. instalacji i urządzeń sanitarnych do sporządzania projektów instalacji i urządzeń sanitarnych nr 13/Wa/72			

Zawartość opracowania

I. CZĘŚĆ OPISOWA.....	3
1. RODZAJ I KATEGORIA OBIEKTU BUDOWLANEGO.....	4
2. ZAMIERZONY SPOSÓB UŻYTKOWANIA ORAZ PROGRAM UŻYTKOWY OBIEKTU BUDOWLANEGO	4
3. UKŁAD PRZESTRZENNY ORAZ FORMA ARCHITEKTONICZNA OBIEKTU BUDOWLANEGO.....	4
4. CHARAKTERYSTYCZNE PARAMETRY OBIEKTU BUDOWLANEGO.....	5
5. OPINIA GEOTECHNICZNA ORAZ INFORMACJA O SPOSOBIE POSADOWIENIA OBIEKTU BUDOWLANEGO.....	5
5.1. Warunki gruntowo-wodne.....	5
5.2. Konstrukcje projektowanych nawierzchni.....	6
6. PARAMETRY TECHNICZNE OBIEKTU BUDOWLANEGO CHARAKTERYZUJĄCE WPŁYW OBIEKTU BUDOWLANEGO NA ŚRODOWISKO I JEGO WYKORZYSTYWANIE ORAZ NA ZDROWIE LUDZI I OBIEKTY SĄSIEDNIE POD WZGLĘDEM:	6
7. INFORMACJE O ZASADNICZYCH ELEMENTACH WYPOSAŻENIA BUDOWLANO – INSTALACYJNEGO, ZAPEWNIAJĄCYCH UŻYTKOWANIE OBIEKTU BUDOWLANEGO ZGODNIE Z PRZEZNACZENIEM.....	7
8. DANE DOTYCZĄCE WARUNKÓW OCHRONY PRZECIWPOŻAROWEJ, STOSOWNIE DO ZAKRESU PROJEKTU.....	8
9. INFORMACJA O ZGODZIE NA ODSTĘPSTWO.....	8
II. CZĘŚĆ RYSUNKOWA.....	9
Rys. 1 Plan orientacyjny	10
Rys. 2 Plan sytuacyjny	11
Rys. 3 Profil podłużny	12
Rys. 4.1 Przekroje normalne i szczegóły konstrukcyjne.....	13
Rys. 4.2 Przekroje normalne i szczegóły konstrukcyjne-zjazd.....	14
Rys. 5.1 Profil podłużny kanalizacji deszczowej.....	15
Rys. 5.2 Profil podłużny kanalizacji deszczowej - przykanaliki.....	16
Rys. 5.3 Schemat studni betonowej – rysunek typowy.....	17

I. CZĘŚĆ OPISOWA

1. RODZAJ I KATEGORIA OBIEKTU BUDOWLANEGO

Rodzaj i kategoria obiektu budowlanego:

XXV – drogi

XXVI – sieci

2. ZAMIERZONY SPOSÓB UŻYTKOWANIA ORAZ PROGRAM UŻYTKOWY OBIEKTU BUDOWLANEGO

Przedmiotem opracowania jest projekt techniczny dla zadania pn.: „Rozbudowa drogi powiatowej nr 2244W w zakresie budowy chodnika w miejscowości Łękawica, gmina Siennica”

Zakres opracowania obejmuje rozwiązania branży drogowej oraz sieci uzbrojenia terenu – kanalizację deszczową.

Przyjęto prędkość do projektowania – ulica klasy Z – 30 km/h.

W ramach projektowanej rozbudowy drogi powiatowej nr 2244W w zakresie budowy chodnika zostanie(a):

- ✓ wykonane roboty przygotowawcze:
 - rozbiórkowe (konstrukcji zjazdów, krawężników i obrzeży wraz z ławami betonowymi, przepustów pod zjazdami),
 - wycinka drzew,
 - roboty ziemne (usunięcie gruntu próchniczego, wykopy i nasypy),
- ✓ wybudowana kanalizacja deszczowa wraz ze studniami rewizyjnymi i wpustami ulicznymi,
- ✓ wybudowany chodnik,
- ✓ remont istniejącej nawierzchni jezdni;
- ✓ przebudowane bramy lub ogrodzenia do przyległych działek
- ✓ przebudowane oraz wybudowane zjazdy do przyległych działek,
- ✓ wymianę nawierzchni na drodze gminnej w obszarze skrzyżowania z drogą powiatową,
- ✓ wykonane plantowanie, humusowanie i obsianie nasionami traw zieleńców,
- ✓ wykonane oznakowanie pionowe oraz poziome.

3. UKŁAD PRZESTRZENNY ORAZ FORMA ARCHITEKTONICZNA OBIEKTU BUDOWLANEGO

Droga powiatowa nr 2244W, na której zaprojektowano chodnik, jest drogą publiczną i przebiega przez obszar zabudowany. Wzdłuż drogi jest zabudowa jednorodzinna, zagrodowa i tereny rolne. Jezdnia ma nawierzchnię bitumiczną szer. ok. 5,5m. Po obu stronach jezdni są zjazdy indywidualne do przyległych działek, a także gruntowe pobocza, skarpy i rowy. Odwodnienie drogi odbywa się powierzchniowo w pasy zieleni i istniejących rowów.

Projektowane odwodnienie drogi odbywać się będzie:

- powierzchniowo poprzez projektowane ścieki przykrawędziowe oraz poprzez sieć kanalizacji deszczowej do istniejących rowów i projektowanych rowów.

W obrębie opracowania występują sieci uzbrojenia terenu: teletechniczna i elektryczna.

W sąsiedztwie planowanej rozbudowy (po stronie lewej) znajdują się drzewa zakwalifikowane jako pomniki przyrody.

W celu zniwelowania ewentualnego negatywnego wpływu prowadzonych prac na stan zdrowotny istniejących drzew należy podjąć działania mające na uwadze ochronę wszystkich części

drzew. Dla wybranych drzew należy stworzyć strefy ochronne, poprzez wygrodenie skupin drzew, trwałym, widocznym ogrodzeniem.

Wszystkie drzewa narażone na uszkodzenia należy zabezpieczyć poprzez odeskowanie.

W tym celu należy obudować pnie drzew z desek do wysokości pierwszych gałęzi, czyli do ok. 2m, dolna krawędź każdej deski powinna opierać się na podłożu, korzenie należy przykryć słomianymi matami. Pnie przed odeskowaniem zabezpieczyć matą słomianą, trzciniową lub elastycznymi rurami drenarskimi. Należy zwrócić uwagę, żeby deski szczelnie przylegały na całej powierzchni pnia i miały oparcie w podłożu. Deski w żadnym wypadku nie mogą opierać się o nabiegi korzeniowe drzewa. Opaski mocujące szalowanie do pnia stosować w odległości ok. 50cm od siebie, czyli przynajmniej po 3 na pniu. Niedopuszczalne jest spowodowanie uszkodzeń pni i konarów drzew.

Elementy zieleni kolidujące z projektowanymi elementami drogowymi zostaną usunięte.

4. CHARAKTERYSTYCZNE PARAMETRY OBIEKTU BUDOWLANEGO

W ramach projektowanej rozbudowy drogi powiatowej nr 2244W w zakresie budowy chodnika zostanie(a):

- ✓ wykonane roboty przygotowawcze:
 - rozbiórkowe (konstrukcji zjazdów, krawężników i obrzeży wraz z ławami betonowymi, przepustów pod zjazdami),
 - wycinka drzew,
 - roboty ziemne (usunięcie gruntu próchniczego, wykopy i nasypy),
- ✓ wybudowana kanalizacja deszczowa wraz ze studniami rewizyjnymi i wpustami ulicznymi,
- ✓ wybudowany chodnik,
- ✓ remont istniejącej nawierzchni jezdni;
- ✓ przebudowane bramy lub ogrodzenia do przyległych działek
- ✓ przebudowane oraz wybudowane zjazdy do przyległych działek,
- ✓ wymianę nawierzchni na drodze gminnej w obszarze skrzyżowania z drogą powiatową,
- ✓ wykonane plantowanie, humusowanie i obsianie nasionami traw zieleńców,
- ✓ wykonane oznakowanie pionowe oraz poziome.

5. OPINIA GEOTECHNICZNA ORAZ INFORMACJA O SPOSOBIE POSADOWIENIA OBIEKTU BUDOWLANEGO

5.1. Warunki gruntowo-wodne

W celu określenia warunków gruntowo-wodnych wykonano wiercenia geotechniczne. wykonano 5 otworów wiertniczo-badawczych do głębokości 2,5 m .

Warstwę przypowierzchniową na badanym obszarze stanowi grunt próchniczy o miąższości ok. 0,3m. Podłoże gruntowe projektowanej drogi zbudowane jest z otworów czwartorzędowych w postaci:

- osadów rzecznych reprezentowanych przez namuły organiczne oraz piaski drobne średniozagęszczone,
- utworów wolnodowcowych reprezentowanych głównie przez piaski wykształcone we frakcji średnioziarnistej,
- utworów lodowcowych reprezentowanych przez gliny piaszczyste w stanie twaroplastycznym

Na podstawie wykonanych badań, nośność podłoża określono dla dobrych warunków wodnych - grupa G3.

W podłożu występują proste warunki gruntowe zaliczone do pierwszej kategorii geotechnicznej zgodnie z Rozporządzeniem Ministra Transportu, Budownictwa i Gospodarki Morskiej z dnia 25 kwietnia 2012 r. w sprawie ustalania geotechnicznych warunków posadawiania obiektów budowlanych (Dz.U. 2012 poz. 463).

5.2. Konstrukcje projektowanych nawierzchni

Projektowana konstrukcja chodnika

Grubość warstwy	Nazwa warstwy	Materiał
6	warstwa ścieralna	betonowa kostka brukowa
3	podsyпка	cementowo-piaskowa 1:4
10	podbudowa	z mieszanki związanej cementem z wytwórni C1,5/2

Projektowana konstrukcja zjazdów

Grubość warstwy	Nazwa warstwy	Materiał
8	warstwa ścieralna	betonowa kostka brukowa
3	podsyпка	cementowo-piaskowa 1:4
15	podbudowa	kruszywo łamane stab. mechanicznie 0/31,5 mm stabilizowane mechanicznie
10	warstwa wzmacniająca	z mieszanki związanej cementem z wytwórni C1,5/2

Projektowana konstrukcja pobocza

Grubość warstwy	Nazwa warstwy	Materiał
10	warstwa ścieralna	kruszywo łamane stab. mechanicznie 0/31,5 mm

Remont istniejącej nawierzchni oraz odbudowa po przykanalnikach

Grubość warstwy	Nazwa warstwy	Materiał
4	warstwa ścieralna	mieszanka mineralno-asfaltowa AC 11S
3	warstwa wyrównawcza	mieszanka mineralno-asfaltowa AC 16W

Na dowiązaniu projektowanej konstrukcji chodników i zjazdów do istniejącej konstrukcji jezdni należy wykonać mechaniczne cięcie piłą.

6. PARAMETRY TECHNICZNE OBIEKTU BUDOWLANEGO CHARAKTERYZUJĄCE WPŁYW OBIEKTU BUDOWLANEGO NA ŚRODOWISKO I JEGO WYKORZYSTYWANIE ORAZ NA ZDROWIE LUDZI I OBIEKTY SĄSIEDNIE POD WZGLĘDEM:

- a) zapotrzebowania i jakości wody oraz ilości, jakości i sposobu odprowadzania ścieków oraz wód opadowych

- powierzchniowo poprzez projektowane ścieki przykrawędziowe oraz poprzez kanał deszczowy do istniejących rowów i projektowanych rowów.

b) emisji zanieczyszczeń gazowych, w tym zapachów, pyłowych i płynnych, z podaniem ich rodzaju, ilości i zasięgu rozprzestrzeniania się,

Stan powietrza atmosferycznego w fazie eksploatacji przedsięwzięcia w głównej mierze zależy będzie od zanieczyszczeń komunikacyjnych podczas spalania paliw w silnikach. W wyniku podniesienia parametrów technicznych nawierzchni oraz poprawa warunków ruchu, przyczyni się do zmniejszenia ilości emitowanych do powietrza atmosferycznego szkodliwych substancji. Wartości odniesienia substancji w powietrzu określa Rozporządzenie Ministra Środowiska z dnia 26 stycznia 2010 r. w sprawie wartości odniesienia dla niektórych substancji w powietrzu (Dz.U. 2010 nr 16 poz. 87).

W okresie eksploatacyjnym drogi mogą pojawić się nieprzewidziane wycieki eksploatacyjne i awaryjne (substancje ropopochodne jak benzyna, olej napędowy, smary itp.) z pojazdów, maszyn, urządzeń i sprzętów mechanicznych towarzyszących w utrzymaniu drogi.

Ilości wód opadowych i wód roztopowych zależą będą od ilości opadów atmosferycznych.

c) rodzaju i ilości wytwarzanych odpadów,

W fazie eksploatacji przedsięwzięcia, powstałe rodzaje i ilości odpadów, zależą będą od czynności związanych z utrzymaniem dróg tj. czyszczeniem, remontowaniem, odśnieżaniem, pielęgnacją zieleni, czyszczeniem i odmulaniem rowów oraz drenażu itp. oraz odpady powstałe w wyniku ewentualnych kolizji i wypadków drogowych.

d) właściwości akustycznych oraz emisji drgań, a także promieniowania, w szczególności jonizującego, pola elektromagnetycznego i innych zakłóceń, z podaniem odpowiednich parametrów tych czynników i zasięgu ich rozprzestrzeniania się,

Emisja hałasu w trakcie eksploatacji związana jest z ruchem pojazdów samochodowych. Uciążliwość akustyczna jest tym większa, im większe jest natężenie ruchu. W wyniku podniesienia parametrów technicznych nawierzchni oraz poprawy warunków ruchu, emisja hałasu do środowiska ulegnie zmniejszeniu. Wartości dopuszczalnych poziomów hałasu w środowisku określa Rozporządzenie Ministra Środowiska z dnia 14 czerwca 2007 r. w sprawie dopuszczalnych poziomów hałasu w środowisku (Dz. U. z 2014 poz. 112).

e) wpływu obiektu budowlanego na istniejący drzewostan, powierzchnię ziemi, w tym glebę, wody powierzchniowe i podziemne

W zakresie planowanej inwestycji nie występują elementy zieleni podlegające ochronie. Elementy zieleni kolidujące z projektowanymi elementami drogowymi zostaną usunięte.

Planowana inwestycja nie wpłynie niekorzystnie na pozostawiony drzewostan, powierzchnię ziemi, w tym glebę, wody powierzchniowe i podziemne.

7. INFORMACJE O ZASADNICZYCH ELEMENTACH WYPOSAŻENIA BUDOWLANO – INSTALACYJNEGO, ZAPEWNIAJĄCYCH UŻYTKOWANIE OBIEKTU BUDOWLANEGO ZGODNIE Z PRZEZNACZENIEM

Nie dotyczy planowanej inwestycji.

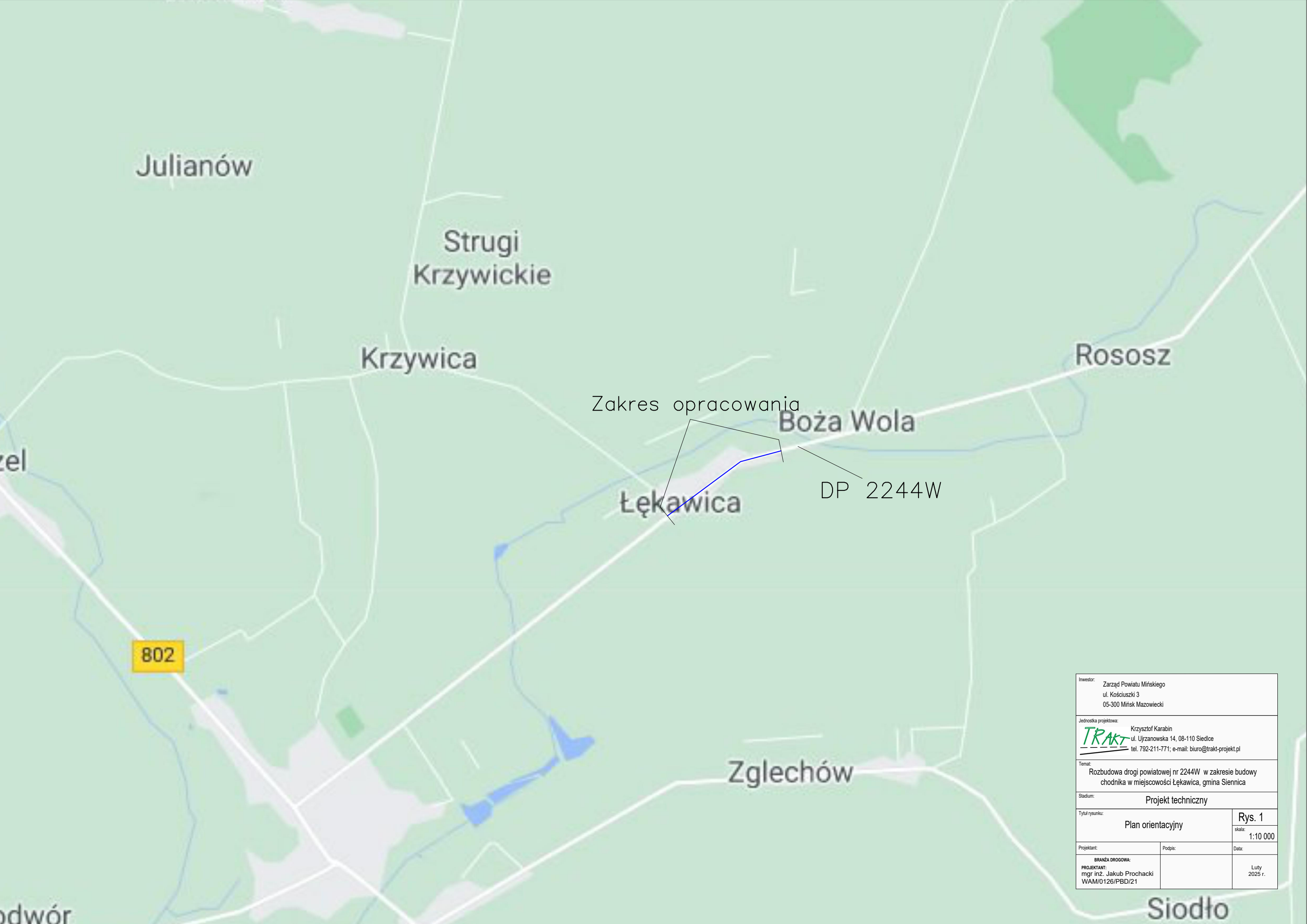
**8. DANE DOTYCZĄCE WARUNKÓW OCHRONY PRZECIWPOŻAROWEJ,
STOSOWNIE DO ZAKRESU PROJEKTU**

Nie dotyczy planowanej inwestycji.

9. INFORMACJA O ZGODZIE NA ODSTĘPSTWO

Nie dotyczy planowanej inwestycji.

II. CZĘŚĆ RYSUNKOWA



Zakres opracowania

Boża Wola


DP 2244W

Łękawica

802

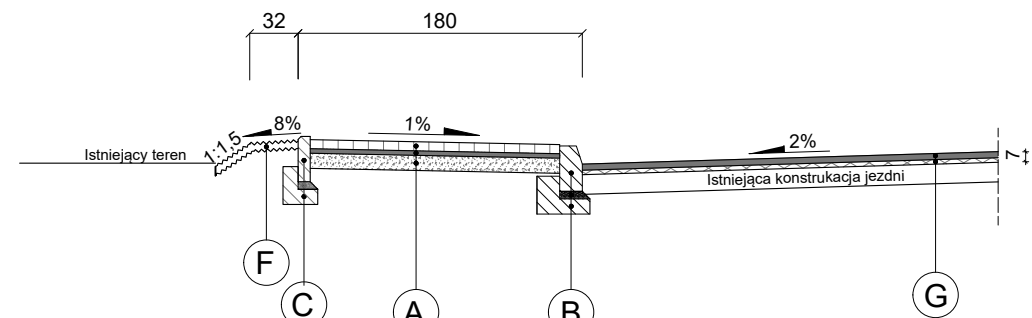
Zglechów

Siodło

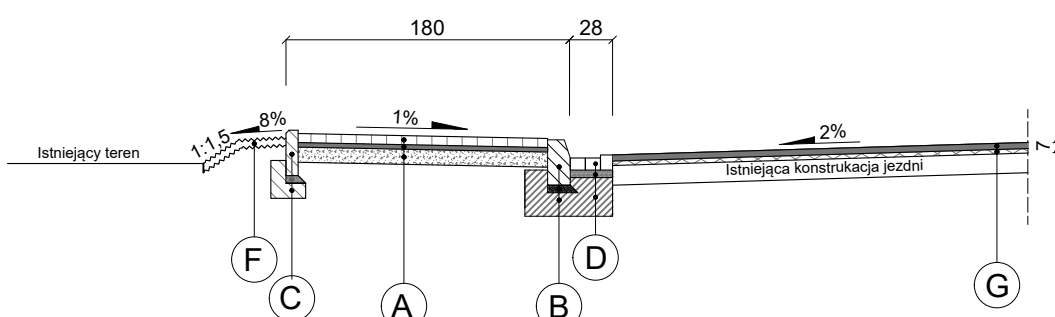
Inwestor: Zarząd Powiatu Mińskiego ul. Kościuszki 3 05-300 Mińsk Mazowiecki		
Jednostka projektowa:  Krzysztof Karabin ul. Ujrzanowska 14, 08-110 Siedlce tel. 792-211-771; e-mail: biuro@trakt-projekt.pl		
Temat: Rozbudowa drogi powiatowej nr 2244W w zakresie budowy chodnika w miejscowości Łękawica, gmina Siennica		
Stadium: Projekt techniczny		
Tytuł rysunku: Plan orientacyjny		Rys. 1 skala: 1:10 000
Projektant:	Podpis:	Data:
BRANŻA DROGOWA: PROJEKTANT: mgr inż. Jakub Prochacki WAM/0126/PBD/21		Luty 2025 r.

Przekroje normalne skala 1:50

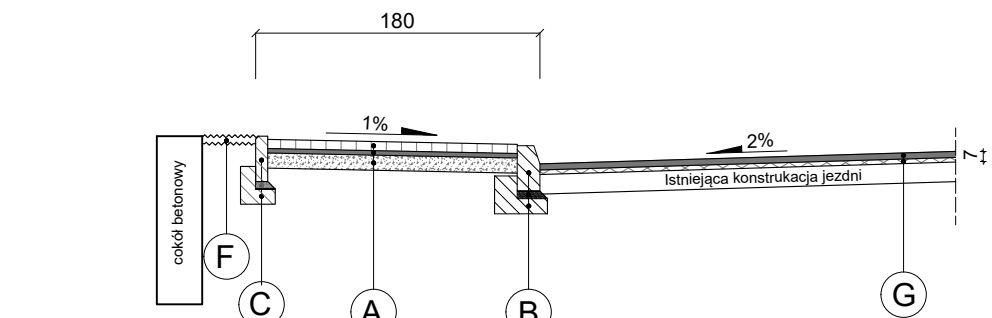
Przekrój A-A



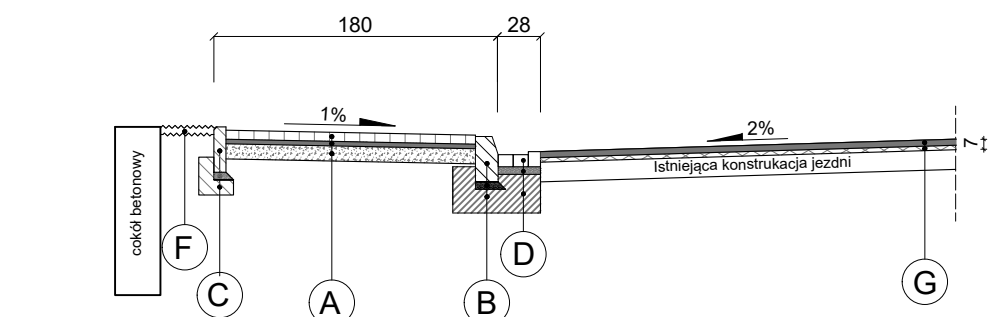
Przekrój B-B



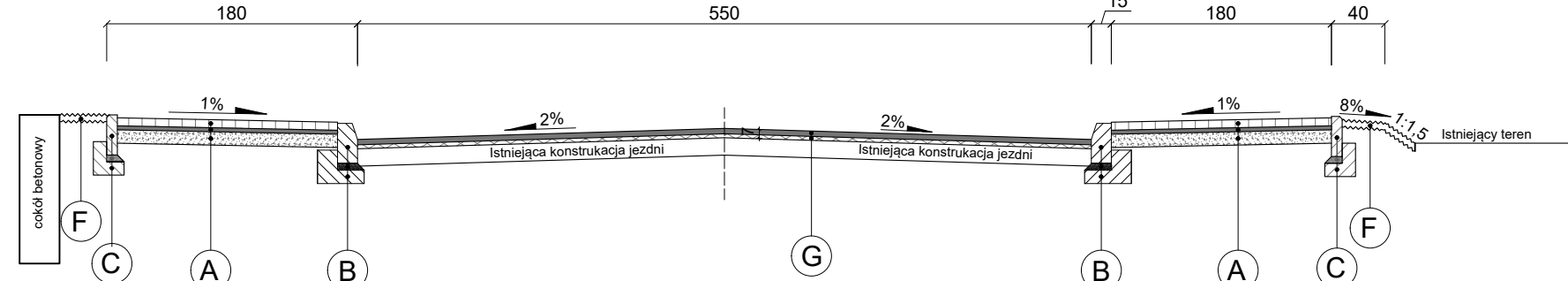
Przekrój C-C



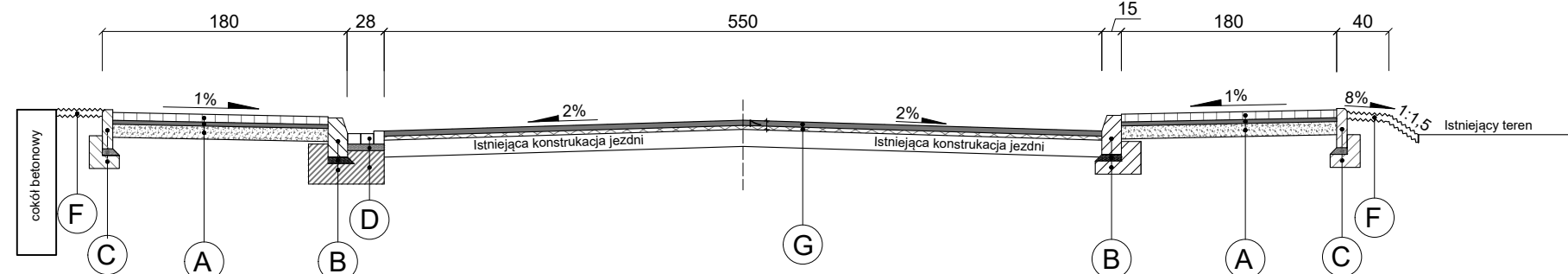
Przekrój D-D



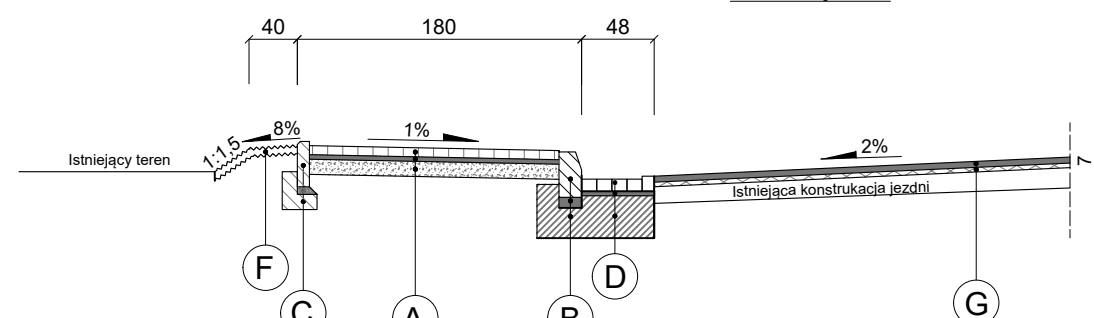
Przekrój E-E



Przekrój F-F

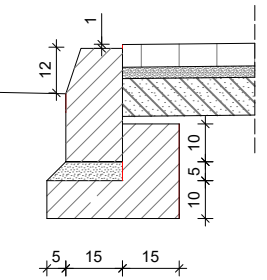


Przekrój G-G

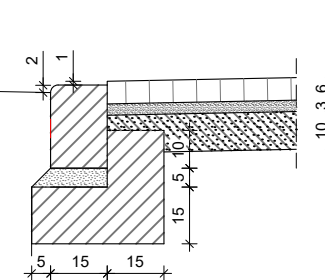


Szczegóły konstrukcyjne skala 1:20

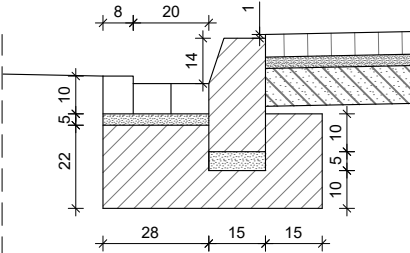
krawężnik 15x30



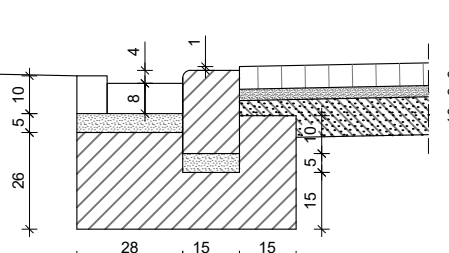
krawężnik 15x22



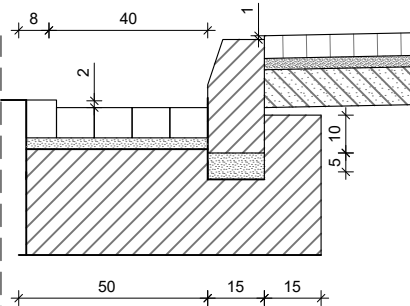
krawężnik 15x30
ze ściekiem przykrawężnikowym



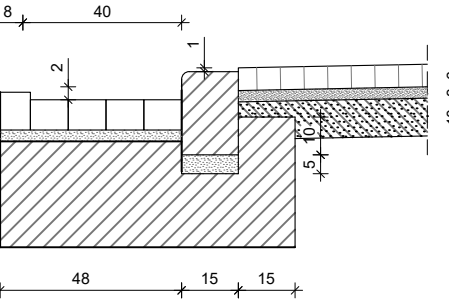
krawężnik 15x22
ze ściekiem przykrawężnikowym



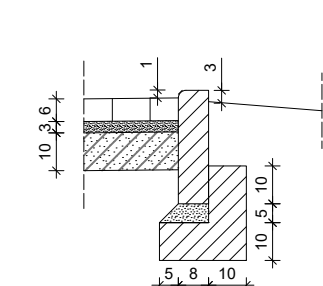
krawężnik 15x30 ze ściekiem
przykrawężnikowym



krawężnik 15x22 ze ściekiem
przykrawężnikowym



obrzeże 8x30



A Chodnik

6 cm - warstwa ścieralna: betonowa kostka brukowa (szara)
3 cm - podsypka cementowo-piaskowa 1:4
10 cm - podbudowa zasadnicza: z mieszanki związanej cementem z wytwórni C1,5/2

B Krawężniki betonowe

15x22 cm, 15x22/30 cm, 15x30 cm - wzdłuż jezdni
15x22 cm - na krawężnikach zjazdów
5 - 7 cm - podsypka cementowo-piaskowa 1:4
ława z betonu C12/15

C Obrzeże betonowe

8x30 cm - obrzeże betonowe
5 cm - podsypka cementowo-piaskowa 1:4
ława z betonu C12/15

D Ściek przykrawężnikowy

28x8/10 cm i 48x8/10 cm - betonowa kostka brukowa (szara)
5 cm - podsypka cementowo-piaskowa 1:4
ława z betonu C12/15

F Zieleń

5 cm - humus z obsianiem

G Remont istniejącej nawierzchni

4 cm - warstwa ścieralna: mieszanka mineralno-asfaltowa AC 11S
średnia grubość 3 cm - warstwa wyrównawcza: mieszanka mineralno-asfaltowa AC 16W

H Poszerzenia jezdni, odbudowa po przykanalikach

4 cm - warstwa ścieralna: mieszanka mineralno-asfaltowa AC 11S
średnia grubość 3 cm - warstwa wyrównawcza: mieszanka mineralno-asfaltowa AC 16W
20 cm - podbudowa zasadnicza: kruszywo łamane 0/31,5 mm stabilizowane mechanicznie
15 cm - podbudowa pomocnicza: z mieszanki związanej cementem z wytwórni C1,5/2

Investor: Zarząd Powiatu Mińskiego
ul. Kosciuszki 3
05-300 Mińsk Mazowiecki

Jednostka projektowa: Krzysztof Karabin
TRAKT
ul. Ujżanowska 14, 08-110 Siedlce
tel. 792-211-771; e-mail: biuro@trakt-projekt.pl

Temat: Rozbudowa drogi powiatowej nr 2244W w zakresie budowy chodnika w miejscowości Łękawica, gmina Siennica

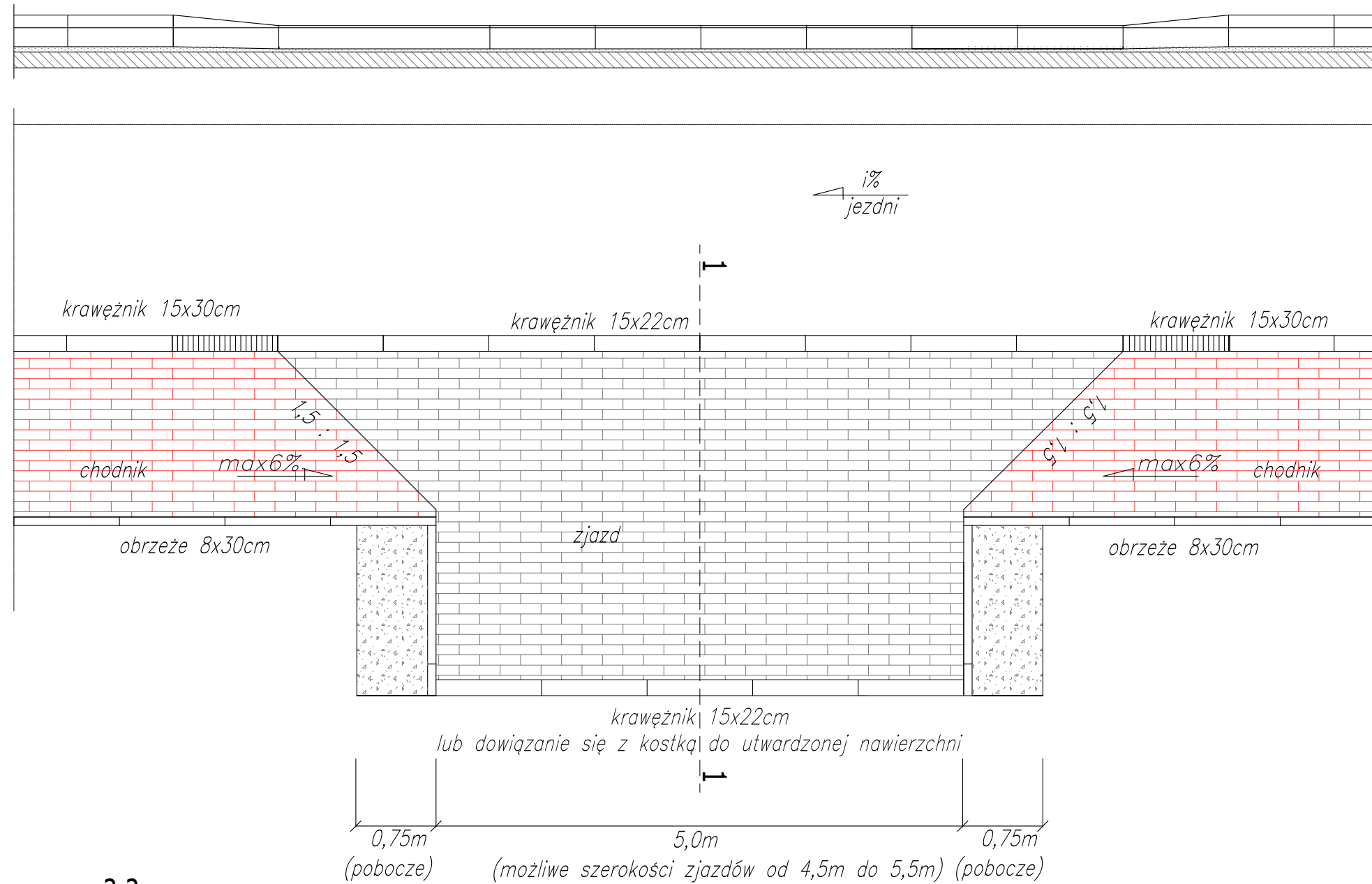
Projekt techniczny

Tytuł rysunku: Przekroje normalne i szczegóły konstrukcyjne
Rys. 4.1
skala: 1:50/1:20

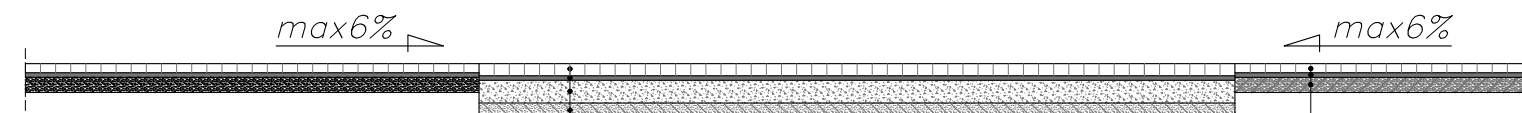
Projektant: BRANZA DROGOWA: mgr inż. Jakub Prochacki
WAM/0128/PBD/21
PROJEKTANT SPRAWOZDAJĄCY: mgr inż. Krzysztof Karabin
MAZ/0122/POOD/08
Data: Luty 2025

Przekroje normalne zjazd zwykły skala 1:50

2-2



3-3

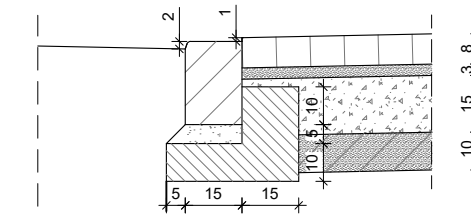


8 cm - betonowa kostka brukowa (kolorowa)
3 cm - podsypka cementowo-piaskowa 1:4
15 cm - podbudowa zasadnicza: kruszywo łamane 0/31,5 mm stabilizowane mechanicznie
10 cm - podbudowa pomocnicza: z mieszanki związanej cementem z wytwórni C1,5/2

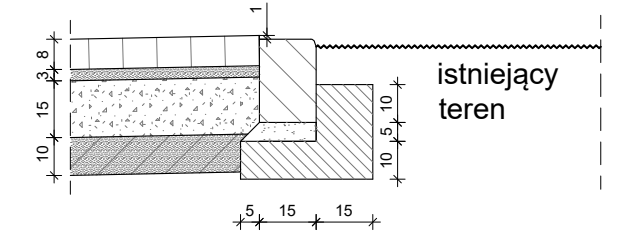
6 cm - betonowa kostka brukowa (szara)
3 cm - podsypka cementowo-piaskowa 1:4
10 cm - podbudowa zasadnicza: z mieszanki związanej cementem z wytwórni C1,5/2

Szczegóły konstrukcyjne skala 1:20

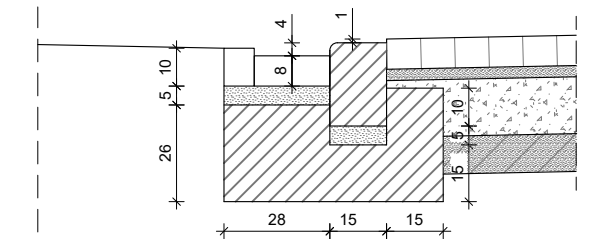
krawężnik 15x22



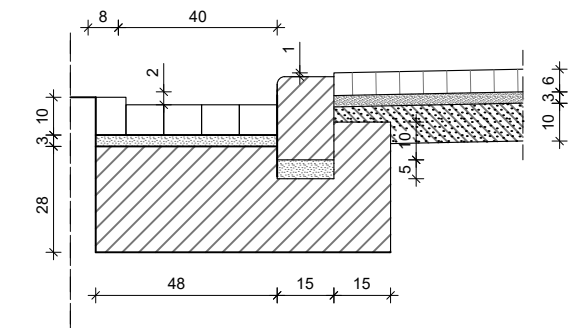
krawężnik 15x22
dowiązanie zjazdu do istniejącego terenu



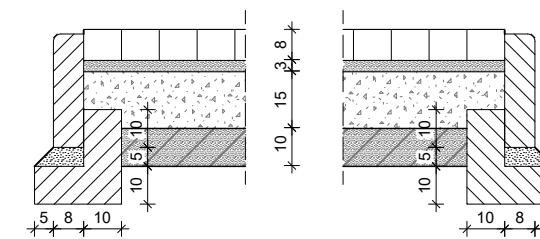
krawężnik 15x22
ze ściekiem przykrawężnikowym



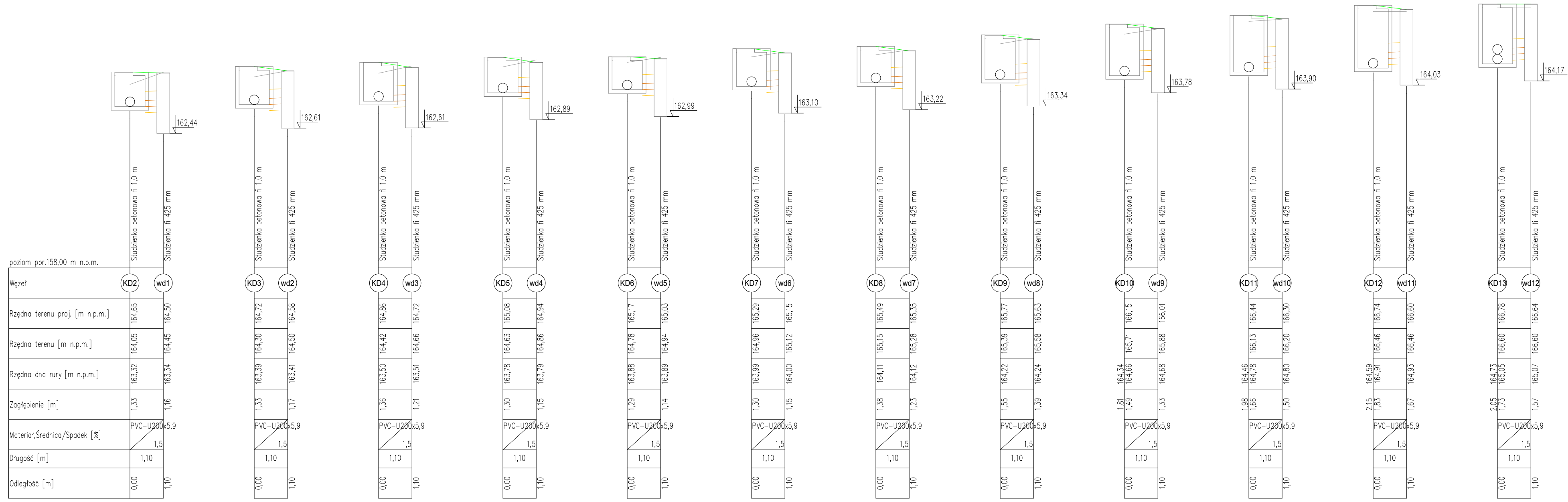
krawężnik 15x22 ze ściekiem
przykrawężnikowym



obrzeże 8x30



Inwestor: Zarząd Powiatu Mińskiego ul. Kościuszki 3 05-300 Mińsk Mazowiecki		
Jednostka projektowa: Krzysztof Karabin TRAKT ul. Ujżanowska 14, 08-110 Siedlce tel. 792-211-771; e-mail: biuro@trakt-projekt.pl		
Temat: Rozbudowa drogi powiatowej nr 2244W w zakresie budowy chodnika w miejscowości Łękawica, gmina Siennica		
Stadium: Projekt techniczny		
Tytuł rysunku: Przekroje normalne i szczegóły konstrukcyjne - zjazd zwykły		Rys. 4.2
Projektant: Podpis: Data:		Skala: 1:50/1:20
BRANZA DROGOWA: PROJEKTANT: mgr inż. Jakub Prochacki WAM/0126/PBD/21 PROJEKTANT SPRAWDZAJĄCY: mgr inż. Krzysztof Karabin MAZ/0122/POOD/08		Data: Luty 2025



1m Skala X: 1:100

Inwestor: Zarząd Powiatu Mińskiego ul. Kościuszki 3 05-300 Mińsk Mazowiecki		
Jednostka projektowa: TRAKT Krzysztof Karabin ul. Ujżanowska 14, 08-110 Siedlce tel. 792-211-771; e-mail: biuro@trakt-projekt.pl		
Temat: Rozbudowa drogi powiatowej nr 2244W w zakresie budowy chodnika w miejscowości Łękawica, gmina Siennica		
Stadium: Projekt techniczny		
Tytuł rysunku: Profil podłużny kanalizacji deszczowej - przykanaliki		Rys. 5.2 skala: 1:100
Projektant:	Podpis:	Data:
BRANŻA SANITARNA: PROJEKTANT: mgr inż. Michał Koźluk MAZ/0083/PWOS/13 PROJEKTANT SPRAWDZAJĄCY: inż. Włodzimierz Kamiński 13/Wa/72		Luty 2025

