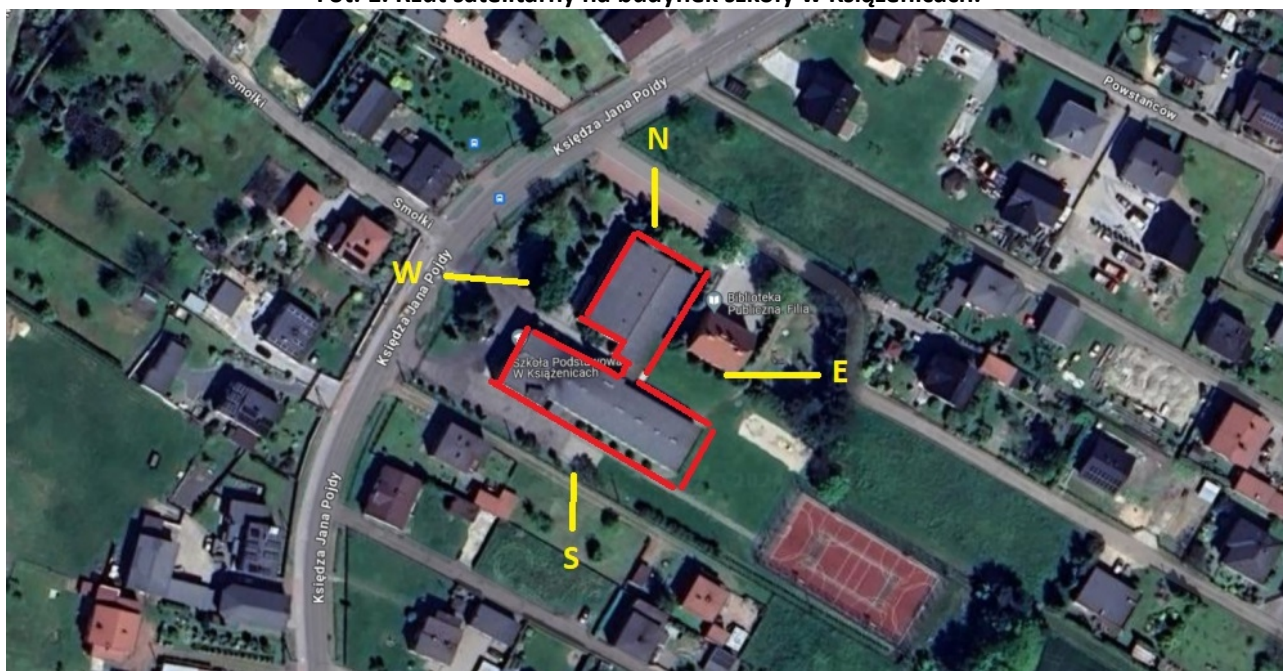


**Opinia ornitologiczna i chiropterologiczna sporządzona na podstawie inwentaryzacji przyrodniczej stanu istniejącego, w zakresie występowania zwierząt objętych ochroną gatunkową, ze szczególnym uwzględnieniem ptaków i nietoperzy, na budynku Szkoły Podstawowej w Książenicach przy ul. Jana Pojdy 100, na którym będą wykonywane prace remontowe oraz o wymaganych kompensatach przyrodniczych.**

Fot. 1. Rzut satelarny na budynek szkoły w Książenicach.



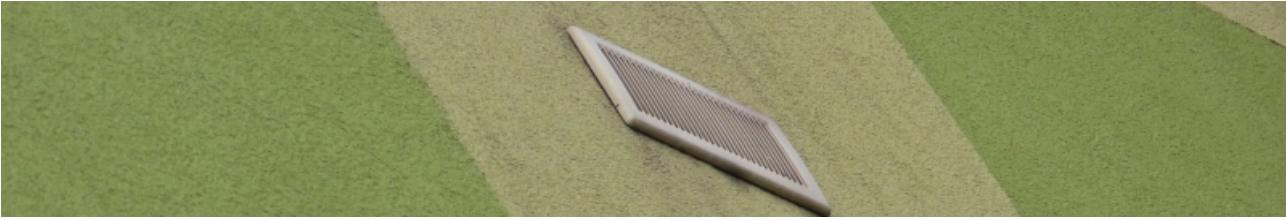
Fot. 2-7. Na elewacjach zachodnich nie stwierdzono siedlisk ani potencjalnych siedlisk gatunków chronionych.





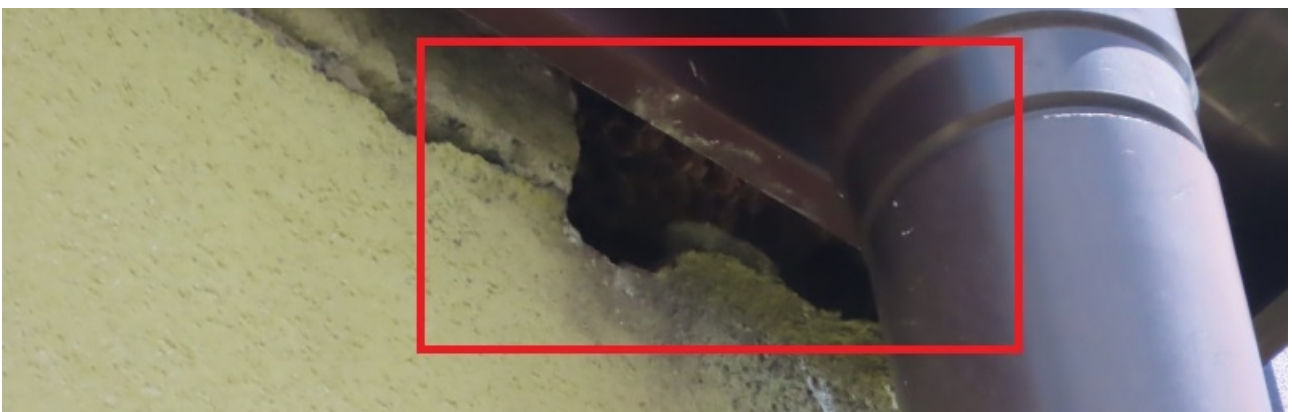
Fot. 8-15 Na elewacjach północnych nie stwierdzono siedlisk ani potencjalnych siedlisk gatunków chronionych.

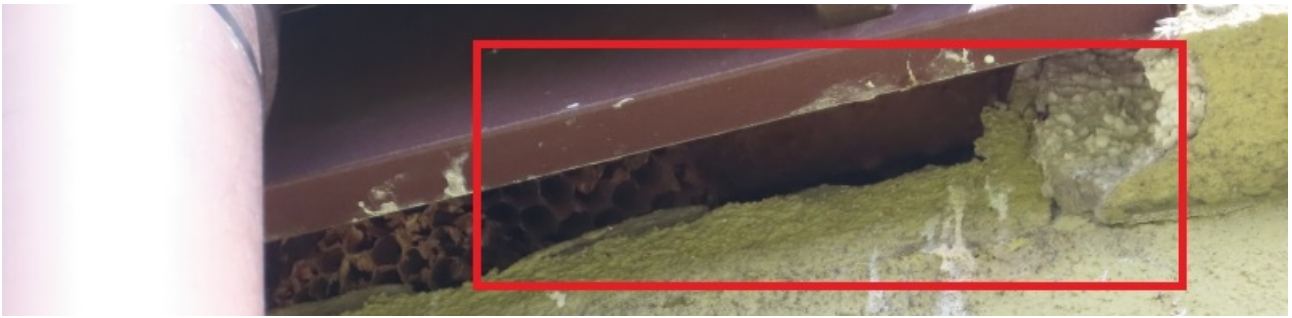






Fot. 16-19. Elewacje południowe z zaznaczonymi na czerwono siedliskami oraz potencjalnymi siedliskami gatunków chronionych.





Fot. 20-24. Na elewacjach wschodnich nie stwierdzono siedlisk ani potencjalnych siedlisk gatunków chronionych. Na żółto zaznaczono sugerowane miejsce zawieszenia budek.





### Wstęp

Wszystkie budynki bardzo często zasiedlane są przez ptaki i nietoperze, w tym również (przede wszystkim) gatunki prawnie chronione (Ustawa o ochronie przyrody, Rozporządzenie Ministra Środowiska w sprawie ochrony gatunkowej zwierząt) i zagrożone jak: jerzyk (*Apus apus*), wróbel domowy (*Passer domesticus*), kopciuszek (*Phoenicurus ochruros*) czy kawka (*Corvus monedula*). Siedliskami lęgowymi, które zasiedlają te i inne gatunki są m.in. szczeliny i ubytki w elewacji, niewielkie szczeliny pod parapetami, pod obróbką blachową, za rynnami, stropodachy czy otwory wentylacyjne. Zniszczenie tych siedlisk, które najczęściej zdarza się właśnie w trakcie remontu czy przebudowy (termomodernizacji) wymaga uzyskania stosownej decyzji Regionalnego Dyrektora Ochrony Środowiska, wydawanej na wniosek inwestora na podstawie wydanej opinii/ekspertyzy przyrodniczej.

### Wykładnia prawna

Czynność, na którą ma być wydane zezwolenie opisuje artykuł 52 Ustawy o Ochronie Przyrody, ust. 1, pkt. 7:  
*1. W stosunku do dziko występujących zwierząt gatunków objętych ochroną gatunkową mogą być wprowadzone następujące zakazy: (...) niszczenie siedlisk lub ostoi będących obszarem rozrodu, wychowu młodych, odpoczynku, migracji lub żerowania.*

Zagadnienia dotyczące ochrony ptaków wolno żyjących zostały rozwinięte w akcie wykonawczym do u.o.p. – w **Rozporządzeniu Ministra Środowiska z dnia 16 grudnia 2016 roku** w sprawie ochrony gatunkowej zwierząt. Omawiany akt prawny w **§ 6 ust. 1** wprowadza następujące zakazy dotyczące wszystkich gatunków zwierząt objętych ochroną ścisłą i częściową:

- umyślnego zabijania,

- umyślnego okaleczania lub chwytania,
- umyślnego niszczenia jaj lub form rozwojowych
- niszczenia siedlisk lub ostoi będących obszarem rozrodu, wychowu młodych, odpoczynku, migracji lub żerowania
- niszczenia, usuwania lub uszkodzania gniazd, zimowisk lub innych schronień
  - umyślnego uniemożliwiania dostępu do schronień
- umyślnego przemieszczania z miejsc regularnego przebywania na inne miejsca

Dodatkowo zwraca się uwagę na **art. 75 ust. 1 Ustawy z 27 kwietnia 2001 roku – Prawo ochrony środowiska**. Przepis ten wskazuje wyraźnie, że w trakcie prac budowlanych inwestor realizujący przedsięwzięcie budowlane jest obowiązany uwzględnić ochronę środowiska na obszarze prowadzenia prac.

**Ustawa z dnia 7 lipca 1994 roku – Prawo budowlane** (między innymi zasady projektowania i użytkowania budynków, które powinny spełniać wymagania w zakresie ochrony środowiska – **art. 5 ust. 1 pkt 1**, obowiązki kierownika budowy w zakresie ochrony środowiska – **art. 22 pkt 1**). Zgodnie z interpretacją Generalnej Dyrekcji Ochrony Środowiska zagadnienia z zakresu ochrony przyrody (w tym ochrony gatunkowej) mieszczą się w terminie „ochrona środowiska”. Wynika to z definicji zawartej w **art. 3 pkt 13 p.o.ś.**: ochrona środowiska – rozumie się przez to podjęcie lub zaniechanie działań, umożliwiające zachowanie lub przywracanie równowagi przyrodniczej; ochrona ta polega w szczególności na:

- a) racjonalnym kształtowaniu środowiska i gospodarowaniu zasobami środowiska zgodnie z zasadą zrównoważonego rozwoju
- b) przeciwdziałaniu zanieczyszczeniom
- c) przywracaniu elementów przyrodniczych do stanu właściwego [...]. Konsekwencją tej regulacji jest także możliwość wstrzymania prowadzenia robót budowlanych na podstawie postanowienia organu nadzoru budowlanego (**art. 50 ust. 1 pkt 2 Ustawy z dnia 7 lipca 1994 roku - Prawo budowlane**) w sytuacji, gdy są one wykonywane w sposób mogący spowodować zagrożenia dla środowiska (Kuszelewicz 2019).

#### **Cel i zakres opracowania**

Celem opracowania była ekspertyza na temat zasiedlenia budynku przez gatunki chronione oraz wydanie zaleceń dotyczących kompensacji za utracone i zniszczone siedliska oraz potencjalne siedliska gatunków chronionych. Zakres opracowania obejmuje wyniki ekspertyzy przyrodniczej budynku **Szkoły Podstawowej przy ul. Jana Pojdy 100 w Książenicach**, to jest oszacowanie ilościowe i jakościowe awifauny i chiropterofauny zasiedlającej budynek jak również propozycję stosownej kompensacji w zamian za planowane zniszczenie siedlisk oraz potencjalnych siedlisk gatunków prawnie chronionych.

#### **Metodyka**

Obserwacje budynku i potencjalnych gatunków go zasiedlających odbywały się w dniu **2.07.2024 r.** w godzinach porannych. Obiekt oraz siedliska obserwowano przez lornetkę marki LEICA Trinovid HD o powiększeniu 10/32, lunetę KOWA Prominar 883, notując i dokumentując w terenie rzeczywiste i potencjalne siedliska. Przeprowadzono także załączoną powyżej dokumentację fotograficzną obiektu oraz siedlisk za pomocą aparatu fotograficznego marki Panasonic Lumix.

#### **Protokół kontroli obiektu**

1. **Nazwa obiektu:** budynek szkoły  
**Planowany termin realizacji:** 2024-2026
2. **Adres:** ul. Pojdy 100, 44-213 Książenice
3. **Imię i nazwisko eksperta:** Dariusz Świtąła

4. **Data kontroli:** 2.07.2024
  5. **Opis uzyskanych informacji:** uzyskałem wszystkie potrzebne informacje
  6. **Opis zaistniałej sytuacji:** budynek nieremontowany w dniu kontroli
- a) **planowany termin inwestycji:** 2024-2026
- b) **cel ekspertyzy:** ocena liczby potencjalnych miejsc lęgowych/rozrodczych jakie będą utracone w wyniku prac budowlanych dla poszczególnych gatunków chronionych

### Wyniki

Na elewacjach budynku – w ramach planowanej inwestycji - znajduje się bardzo mała ilość szczelin i otworów, które stanowią siedliska i potencjalne siedliska gatunków chronionych – przede wszystkim dla wróbla (*Passer domesticus*).

Na budynku nie stwierdzono śladów ani obecności występowania nietoperzy.

Ogółem, szacuje się, iż w wyniku inwestycji budynku zostaną zniszczone siedliska lub potencjalne siedliska dla następujących gatunków:

– **wróbek 2 pary**

### Zalecenia oraz proponowana kompensacja

- 1). Można wydać zezwolenie na podjęcie prac remontowo–budowlanych dla wszystkich elewacji, **po spełnieniu poniższych warunków:**
  - a) W okresie od 16 października do 1 marca prace mogą się odbywać bez przeszkód, w tym okresie należy też wykonać ewentualne zamykanie szczelin
  - b) od 1 marca do 16 października **konieczny jest stały nadzór ornitologiczny** nad inwestycją podczas trwania remontu
  - c) w ustawowym okresie lęgowym (po 1 marca) każdorazowe ustawienie rusztowań na nowej ścianie powinno się odbywać po uprzedniej konsultacji z ornitologiem prowadzącym nadzór, który wykona kontrolę ściany bezpośrednio na kilka dni przed ustawieniem rusztowań
- 2). Ponieważ podczas prac remontowo-budowlanych nastąpi utrata siedlisk, dlatego po zakończeniu lub już w trakcie remontu niezbędna będzie kompensacja w postaci wywieszenia budek, w następującej ilości:  
**- 4 budki typu jerzyk/wróbek na ścianie wschodniej (patrz foto)**
- 3). W przypadku stwierdzenia nowych lęgów ptaków na elewacjach podczas trwania remontu, należy ograniczyć aktywne prace do 4 metrów od gniazda, aż do ukończenia lęgów (wyprowadzenia młodych) przez ptaki oraz zrezygnować w tym miejscu z siatki/płachty zabezpieczającej, która utrudniałaby ptakom wlot do gniazda.
- 4). Jeśli w trakcie wykonywania prac remontowo-budowlanych zostaną odsłonięte lub powstaną szczeliny, otwory lub nisze mogące być miejscem lęgowym lub wejściem dla ptaków lub nietoperzy należy na bieżąco miejsca te zamykać lub zabezpieczać przed lęgami ptaków.
- 5). Wykonanie termoizolacji budynku, w którym stwierdzono siedliska i siedliska lęgowe ptaków chronionych wymaga uprzedniego uzyskania zezwolenia Regionalnego Dyrektora Ochrony Środowiska w Katowicach.
- 6). Zarządca nieruchomości jest zobowiązany przed rozpoczęciem prac na budynku do przekazania wykonawcy robót decyzji RDOŚ uzyskanej na podstawie niniejszej opinii.

4.07.2024

.....