


Egz. 1

I. STRONA TYTUŁOWA

Program funkcjonalno-użytkowy

Nazwa zamówienia:	Modernizacja kompleksu sportowego „Moje Boisko – ORLIK 2012” przy Szkole Podstawowej Nr 6 im. Janusza Korczaka w Zawierciu
Adres obiektu budowlanego, którego dotyczy program funkcjonalno-użytkowy / opis lokalizacji obiektu budowlanego	ul. Wierzbowa 4, 42-400 Zawiercie; obręb 0012 Zawiercie; jed. ewid. 241602_1 Zawiercie; dz. nr ewid. 147/1
Nazwy i kody CPV:	Naprawa boisk sportowych 45236119-7 Roboty w zakresie przygotowania terenu pod budowę i roboty ziemne 45111200-0; Roboty rozbiórkowe 45111300-1; Roboty w zakresie kształtowania terenu 45112700-2; Roboty w zakresie kształtowania terenów sportowych i rekreacyjnych 45112720-8; Roboty budowlane w zakresie budowy obiektów sportowych 45212200-8; Roboty budowlane wykończeniowe, pozostałe 45450000-6; Wznoszenie ogrodzeń 45342000-6; Instalowanie urządzeń oświetlenia zewnętrznego 45316100-6; Sprzęt do sportów uprawianych na boisku 37451000-4;
Nazwa i adres zamawiającego:	Gmina Zawiercie - Szkoła Podstawowa Nr 6 im. Janusza Korczaka; ul. Wierzbowa 4, 42-400 Zawiercie 
Spis zawartości programu funkcjonalno-użytkowego	I. STRONA TYTUŁOWA II. CZĘŚĆ OPISOWA III. CZĘŚĆ INFORMACYJNA

Autor opracowania:

.....
(podpis)

Luty 2025 r.

SPIS TREŚCI

I. STRONA TYTUŁOWA

II. CZĘŚĆ OPISOWA

1. Opis ogólny przedmiotu zamówienia;

- 1.1) Charakterystyczne parametry określające wielkość obiektu lub zakres robót budowlanych;
- 1.2) Aktualne uwarunkowania wykonania przedmiotu zamówienia;
- 1.3) Ogólne właściwości funkcjonalno-użytkowe;
- 1.4) Szczegółowe właściwości funkcjonalno-użytkowe;

2. Opis wymagań zamawiającego w stosunku do przedmiotu zamówienia

(przygotowanie terenu budowy; architektura; konstrukcja; instalacje budowlane; wykończenia; zagospodarowanie terenu)

III. CZĘŚĆ INFORMACYJNA PROGRAMU FUNKCJONALNO-UŻYTKOWEGO

1. Dokumenty potwierdzające zgodność zamierzenia budowlanego z wymaganiami wynikającymi z odrębnych przepisów;
2. Oświadczenie zamawiającego o posiadanych prawie do dysponowania nieruchomością na cele budowlane;
3. Wskazanie przepisów prawnych i norm związanych z projektowaniem i wykonaniem zamierzenia budowlanego;
4. Inne posiadane informacje i dokumenty niezbędne do zaprojektowania robót budowlanych, w szczególności:
 - a) kopię mapy zasadniczej,
 - b) wyniki badań gruntowo-wodnych,
 - c) zalecenia konserwatorskie konserwatora zabytków,
 - d) inwentaryzację zieleni,
 - e) dane dotyczące zanieczyszczeń atmosfery niezbędne do analizy ochrony powietrza oraz posiadane raporty, opinie lub ekspertyzy z zakresu ochrony środowiska,
 - f) pomiary ruchu drogowego, hałasu i innych uciążliwości,
 - g) inwentaryzację lub dokumentację obiektów budowlanych, jeżeli podlegają one przebudowie, odbudowie, rozbudowie, nadbudowie, rozbiórkom lub remontom w zakresie architektury, konstrukcji, instalacji i urządzeń technologicznych, a także wskazania zamawiającego dotyczące urządzeń naziemnych i podziemnych przewidzianych do zachowania oraz obiektów przewidzianych do rozbiórki i ewentualne uwarunkowania rozbiórek,
 - h) porozumienia, zgody lub pozwolenia oraz warunki techniczne i realizacyjne związane z przyłączeniem obiektu do istniejących sieci wodociągowych, kanalizacyjnych, ciepłych, gazowych, energetycznych i teletechnicznych oraz dróg publicznych, kolejowych lub wodnych,
 - i) dodatkowe wytyczne inwestorskie i uwarunkowania związane z budową i jej przeprowadzeniem.

II. CZĘŚĆ OPISOWA

1. Opis ogólny przedmiotu zamówienia;

1. Program funkcjonalno-użytkowy opracowany został w oparciu o Rozporządzenie Ministra Infrastruktury z dnia 2 września 2004 r. w sprawie szczegółowego zakresu i formy dokumentacji projektowej, specyfikacji technicznych wykonania i odbioru robót budowlanych oraz programu funkcjonalno – użytkowego (j. t. Dz. U. z 2013r., poz.1129).

Niniejszy program funkcjonalno-użytkowy jako dokument Zamawiającego stanowi podstawę do:

- przygotowania oferty przetargowej przez Wykonawcę,
- przeprowadzenia procedury wyboru Wykonawcy w trybie ustawy Prawo zamówień publicznych,
- zawarcia umowy pomiędzy Zamawiającym i Wykonawcą na wykonanie dokumentacji projektowej i robót budowlanych.

Przedmiotem zamówienia jest zadanie polegające na wykonaniu kompletnej dokumentacji projektowej, specyfikacji technicznych wykonania i odbioru robót budowlanych, pełnienie nadzoru autorskiego oraz realizacji robót budowlanych dla wykonania zadania pn.: Modernizacja kompleksu sportowego „Moje Boisko – ORLIK 2012” przy Szkole Podstawowej nr 6 w Zawierciu z przeznaczeniem dla wszystkich użytkowników.

Celem bezpośrednim działania jest wyrównanie terenu boiska i wymiana trawy syntetycznej na boisku do piłki nożnej oraz wyrównanie terenu i wymiana nawierzchni poliuretanowej na boisku wielofunkcyjnym wraz z namalowaniem linii pól gry dla poszczególnych boisk.

Przedmiotowe zadanie zlokalizowane jest w Województwie Śląskim, w Powiecie Zawierciańskim, w Gminie Zawiercie, miejscowości Zawiercie. Lokalizację kompleksu sportowego i zakres robót przedstawiono na załącznikach graficznych stanowiących załącznik do niniejszego PFU.

Zakres robót na ww. kompleksie obejmuje również modernizację infrastruktury technicznej związanej z obiektem tj. chodniki /dojścia; oświetlenie zewnętrzne obiektu; ogrodzenie obiektu; piłkochwyty; wyposażenie w sprzęt sportowy itp.

2. Zamówienie obejmuje:

2. 1. sporządzenie projektów budowlanych i uzyskanie dla nich wynikających z przepisów: opinii, zgód, uzgodnień i pozwoleń;
2. 2. sporządzenie projektów wykonawczych/technicznych oraz specyfikacji technicznych wykonania i odbioru robót dla wszystkich występujących branż;
2. 3. wykonanie robót budowlanych na podstawie powyższych projektów i specyfikacji technicznych.

3. Wymagania odnośnie opracowania dokumentacji projektowej w następujących branżach:

- a. branża ogólnobudowlana;

b. usunięcie kolizji z istniejącym uzbrojeniem technicznym – jeżeli rozwiązania projektowe będą tego wymagały.

3.1 Podejmujący się realizacji przedmiotu zamówienia zobowiązany będzie do:

3.1.1. Sporządzenia dokumentacji:

- a) sporządzenie projektów budowlanych – 3 egz wersja papierowa.,
- b) sporządzenie projektów technicznych/wykonawczych – 3 egz. wersja papierowa,
- c) przygotowanie dokumentów niezbędnych (wnioski wraz z załącznikami) do złożenia w imieniu Zamawiającego:
zgłoszenia zamiaru wykonania robót budowlanych lub uzyskaniem niezbędnego pozwolenia na budowę zgodnie z Ustawą z dnia 7 lipca 1994 r. Prawo budowlane (w zależności od potrzeb), w imieniu i na rzecz Zamawiającego;
- d) uzyskanie akceptacji dokumentacji projektowej i STWiOR w zakresie zgodności z programem funkcjonalno – użytkowym przez Zamawiającego,
- e) przekazanie Zamawiającemu całości opracowanej dokumentacji w wersji elektronicznej w formatach: np.: *dxf, *dwg, *rtf, *xls, *doc, *.odt, jak również w formacie *pdf na nośniku CD/dysk FLASH.

3.1.2. Sprawowania nadzoru autorskiego:

- a) wykonywanie czynności nadzoru autorskiego określonych w art. 20 ust.1 pkt 4 ustawy z dnia 7 lipca 1994r. Prawo budowlane,
- b) wyjaśnianie wątpliwości dotyczących rozwiązań zawartych w dokumentacji projektowej pojawiających się w toku realizacji inwestycji,
- c) uzupełnianie szczegółów dokumentacji projektowej oraz wyjaśnianie wątpliwości w tym zakresie w toku realizacji inwestycji,
- d) ścisła współpraca ze wszystkimi uczestnikami procesu budowlanego,
- e) udział w komisjach odbiorowych i naradach technicznych na budowie,
- f) wykonywanie czynności związanych ze sprawowaniem nadzoru autorskiego na każde wezwanie Zamawiającego,
- g) bieżące monitorowanie realizowanych robót budowlanych i przybywanie na teren budowy bądź do miejsca wskazanego przez Zamawiającego na każde jego wezwanie, celem rozstrzygnięcia wszelkich pojawiających się w toku realizacji robót wątpliwości związanych z rozwiązaniami przyjętymi w dokumentacji (przyjazd na budowę powinien nastąpić w terminie 2 dni od daty zawiadomienia lub w innym umówionym z Zamawiającym terminie).

3.1.3. Wykonania robót budowlanych na podstawie uzgodnionych i zatwierdzonych dokumentacji projektowych:

- a) sporządzenie harmonogramów rzeczowo terminowo finansowych realizacji robót;
- b) wykonanie robót budowlanych zgodnie z zatwierdzoną dokumentacją projektową, szczegółowymi specyfikacjami technicznymi wykonania i odbioru robót budowlanych, zasadami wiedzy technicznej i sztuki budowlanej oraz zasadami i warunkami bhp,
- c) uporządkowanie terenu przyległego po zakończeniu robót z odtworzeniem terenów przylegających do miejsc prowadzenia robót,
- d) wykonywanie obmiarów ilości zrealizowanych robót,

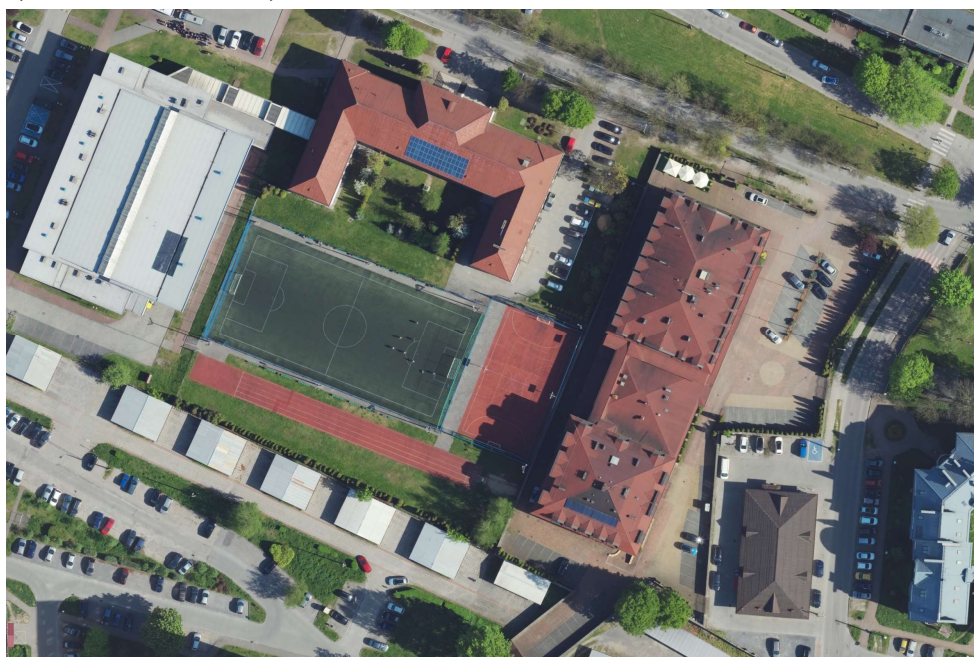
- e) przeprowadzenie wymaganych badań i pomiarów kontrolnych;
- f) przygotowanie rozliczenia końcowego i sporządzenie operatu kolaudacyjnego, który ma zawierać:
- dokumentację projektową podstawową z naniesionymi zmianami oraz dodatkową jeżeli została sporządzona w trakcie realizacji umowy,
 - dzienniki budowy (oryginały) (jeżeli będą wymagane),
 - książkę obmiarów lub druki obmiaru robót (oryginały),
 - recepty i ustalenia technologiczne,
 - wyniki pomiarów kontrolnych oraz badań i oznaczeń laboratoryjnych,
 - deklaracje zgodności lub certyfikaty zgodności wbudowanych materiałów,
 - opinię technologiczną sporządzoną na podstawie wszystkich wyników badań i pomiarów załączonych do odbioru wraz z wykazem odchyień ich uzasadnieniem i omówieniem,
 - protokoły odebranych elementów robót sprawdzone przez Inspektora Nadzoru,
 - korespondencję i inne dokumenty mające istotne znaczenie dla przebiegu realizacji inwestycji;

Realizacja powyższego zakresu robót winna być wykonana w oparciu o obowiązujące przepisy (w tym w szczególności przepisy Prawa Budowlanego) przez Wykonawcę posiadającego stosowne doświadczenie i potencjał wykonawczy oraz przez osoby o odpowiednich kwalifikacjach zawodowych i doświadczeniu zawodowym.

Zamawiający ustanowi nadzór inwestorski nad wykonaniem wszystkich robót objętych zadaniem.

1.1) Charakterystyczne parametry określające wielkość obiektu lub zakres robót budowlanych;

Istniejący kompleks sportowy zlokalizowany jest w Województwie Śląskim, w Powiecie Zawierciańskim, w Gminie Zawiercie, miejscowości Zawiercie, ul. Wierzbowa 4, 42-400 Zawiercie; dz. nr ewid. 147/1;



Istniejący kompleks jest obiektem sportowym otwartym składającym się z zespołu boisk sportowych w skład którego wchodzi boisko z nawierzchnią z trawy syntetycznej o wymiarach 62 x 30 m, boisko wielofunkcyjne z nawierzchnią poliuretanową o wymiarach 34 x 19 m, bieżnie 5 torową ze skocznią w dal. Obiekt ogrodzony jest siatką stalową/panelową ogrodzeniową o wysokości 4 m. Na obiekcie za bramkami zainstalowano piłkochwyty o wysokości 6 m. Wyposażenie boisk stanowią bramki do piłki nożnej, bramki do piłki ręcznej, kosze do koszykówki na konstrukcji stalowej oraz demontowane słupki do siatkówki. Obiekt wyposażony jest w instalację elektryczną. Oświetlenie usytuowane na ośmiu masztach rozmieszczonych na obiekcie w sposób zapewniający równomierne oświetlenie terenu boisk.

Zestawienie powierzchni poszczególnych części obiektu:

- boisko do piłki nożnej 1860,00 m²
- boisko wielofunkcyjne 646 m²
- powierzchnia utwardzona z kostki bet. ok. 450,00 m²

W ramach zadania należy wykonać dokumentację projektową i na ich podstawie, zgodnie z przepisami zrealizować roboty budowlane dla wykonania zadania pn.: Modernizacja kompleksu sportowego „Moje Boisko – ORLIK 2012” przy Szkole Podstawowej nr 6 im. Janusza Korczaka w Zawierciu.

Program funkcjonalno-użytkowy określa wymagania dotyczące zaprojektowania, sfinansowania a także realizacji, odbioru i przekazania w użytkowanie wszystkich elementów zadania. Zmiany ilości lub parametrów, zawarte w niniejszym PFU, jakie mogą wystąpić w trakcie opracowania projektu oraz jakie wynikną z optymalizacji przyjętych rozwiązań nie będą powodowały zmiany zaakceptowanej kwoty kontraktowej oraz nie mogą wpłynąć na przedłużenie czasu ukończenia przedmiotu zamówienia.

Wszystkie sformułowania użyte w niniejszym dokumencie jak i jego załącznikach typu: ma być, należy przewidzieć, należy zaprojektować, należy wykonać, powinien spełnić itp. oznaczają wyrażnie dla Wykonawcy: polecenie wykonania.

Zamówienie obejmuje zaprojektowanie, sfinansowanie a także uzyskanie wymaganych prawem decyzji oraz zezwoleń na realizację, modernizację, oddanie do użytkowania przedmiotowego kompleksu sportowego.

Zakres przedmiotu zamówienia - Przedmiotem zamówienia jest zadanie polegające na:

- 1) opracowaniu kompletnej dokumentacji projektowej wraz z uzyskaniem niezbędnych opinii, uzgodnień oraz zgłoszeniem robót budowlanych zgodnie z warunkami ustawy Prawo budowlane; w imieniu i na rzecz Zamawiającego, a także uzyskanie innych decyzji administracyjnych niezbędnych do zrealizowania przedmiotowego zadania inwestycyjnego oraz
- 2) wykonaniu robót budowlanych dla przedmiotowego kompleksu w oparciu o dokumentację projektową, STWiORB opracowane przez Wykonawcę oraz zgodnie z odpowiednimi przepisami prawa.

Charakterystyczne parametry przedmiotu zamówienia:

Przedsięwzięcie obejmuje zaprojektowanie i wykonanie modernizacji kompleksu sportowego „Moje Boisko – ORLIK 2012” przy Szkole Podstawowej nr 6 im. Janusza Korczaka w Zawierciu, w ramach przedsięwzięcia planuje się:

- Usunięcie istniejącej nawierzchni z trawy sztucznej i nawierzchni poliuretanowej;
 - Demontaż istniejącego wyposażenia sportowego oraz ponowny montaż po wykonaniu wymiany nawierzchni,
 - Wyprofilowanie, zagęszczenie i uzupełnienie warstwy podbudowy;
 - Rozłożenie nawierzchni z trawy sztucznej na podkładzie;
 - Rozłożenie nawierzchni poliuretanowej;
 - Montaż bramek do piłki nożnej, montaż koszy do koszykówki, słupków do siatkówki;
 - Modernizacja skoczni w dal;
 - Wymiana opraw oświetleniowych na istniejących słupach,
 - Wymiana siatek na piłko chwytach;
 - Remont cząstkowy nawierzchni z kostki bet.;
 - Mycie ciśnieniowe nawierzchni z kostki bet.;
 - Dostawa i montaż (tablica z regulaminem);
-
- Wymiary boiska (sztuczna trawa): 30m x 62 m
 - Wymiary boiska (poliuretan): 19m x 34 m
 - Wymiary bieżnia (poliuretan): 75,1m x 6,8 m

Wymiana nawierzchni na boiskach sportowych kompleksu ORLIK w Zawierciu

- boisko do piłki nożnej - 1860,0 m²
- boisko wielofunkcyjne - 646 m²
- bieżnia – 510,7 m²

Zakres zasadniczych robót budowlanych przewidzianych do zaprojektowania i wykonania:

Zakres zamówienia obejmuje wszystkie niezbędne prace zapewniające prawidłowe funkcjonowanie kompleksu sportowego. Nie ograniczając się do niżej wymienionych robót, lecz zgodnie z wszystkimi innymi wymaganiami określonymi w niniejszym Programie funkcjonalno - użytkowym, Wykonawca w ramach ceny oferty, zaprojektuje i wykona następujące roboty budowlane i montażowe:

1. Boisko o nawierzchni z trawy syntetycznej

- prace rozbiórkowe i przygotowawcze (demontaż i utylizacja sztucznej trawy, demontaż bramek piłkarskich);
- podbudowa i nawierzchnia boiska (wyrównanie podbudowy, dostawa i montaż sztucznej trawy, wklejenie linii na boisku do piłki nożnej);
- wyposażenie (montaż istn. bramek do piłki nożnej wraz z dostawą i montażem nowych siatek na bramki);

2. Boisko o nawierzchni poliuretanowej oraz bieżnia

- prace rozbiórkowe i przygotowawcze (demontaż i utylizacja nawierzchni poliuretanowej, demontaż zestawu do siatkówki, demontaż tulei)
- podbudowa i nawierzchnia boiska i bieżni (naprawa podbudowy, ułożenie nawierzchni PU)

-
- wyposażenie (montaż istn. bramek do piłki ręcznej; Dostawa i montaż nowych siatek do bramek);
 - modernizacja skoczni w dal;
 - 3. Oświetlenie zewnętrzne (demontaż i utylizacja naświetlaczy; dostawa i montaż nowych naświetlaczy LED w ilości 28 kpl zapewniającej natężenia oświetlenia na odpowiednim poziomie;
 - 4. Piłkochwyty (dostawa i montaż kompletnych piłkochwyków wraz z montażem siatki piłkochwykowej, boisko wielofunkcyjne - siatka PP, oczko 5x5, grubość splotu 3 mm, kolor zielony, wysokość 6 m, boisko z sztucznej trawy- montaż siatki piłkochwyków za bramkami, siatka PP oczko 10x10, grubość splotu 3mm, wysokość 6 m).
 - 5. Dojścia i opaski (mycie ciśnieniowe terenu z kostki bet.; remont cząstkowy nawierzchni z kostki bet.)
 - 6. Inne (dostawa i montaż: tablicy informacyjnej)
- oraz
- roboty wykończeniowe i porządkowe zarówno na terenie kompleksu jak i poza nim na działkach przyległych - naruszonych przez Wykonawcę w czasie realizacji robót,
 - pełnienie nadzoru autorskiego,
 - przygotowanie dokumentów powykonawczych i zgłoszenie zakończenia robót,
 - wszelkie inne roboty jakie okażą się niezbędne dla wykonania przedmiotu zamówienia.

Wykonawca w celu prawidłowej oceny zakresu robót niezbędnych do realizacji przedmiotu umowy przeprowadzi wizję lokalną miejsca robót.

1.2) Aktualne uwarunkowania wykonania przedmiotu zamówienia;

1.2.1) Przedmiotem zamówienia jest wykonanie modernizacji kompleksu „Moje Boisko – ORLIK 2012” przy Szkole Podstawowej nr 6 im. Janusza Korczaka w Zawierciu; Obiekt budowlany zlokalizowany jest przy ul. Wierzbowa 4, 42-400 ZAWIERCIE; dz. nr ewid. 147/1;

Realizacja zadania powinna spełniać wymogi programowe Ministerstwa Sportu i Turystyki - Program modernizacji kompleksów sportowych „Moje Boisko – ORLIK 2012” Edycja 2025;

Obiekty powinny być wykonane w technologii zapewniającej bezpieczeństwo użytkowników, a przyjęte rozwiązania techniczno-funkcjonalne powinny odpowiadać istniejącym standardom.

Powyższe oznacza konieczność stosowania Polskich Norm, w szczególności:

- 1) PN-EN 14877:2014-02 (dla boisk wielofunkcyjnych, kortów tenisowych oraz urządzeń lekkoatletycznych),
- 2) PN-EN 15330 (dla boisk ze sztuczną trawą);

Wytyczne techniczne, wymagane przez Ministerstwo, dostępne są na stronie internetowej Ministerstwa pod adresem: <https://www.gov.pl/web/sport/wytyczne-techniczne2>.

Budowa geologiczna: Zamawiający nie dysponuje dokumentacją geologiczno-inżynierską do przedmiotowego zadania.

Uwarunkowania formalno-prawne: Program funkcjonalno-użytkowy określa wymagania dotyczące zaprojektowania, realizacji i przekazania w użytkowanie wszystkich elementów.

1.2.2) Wykonawca podejmujący się realizacji przedmiotu zamówienia zobowiązany będzie do:

a. Ogólne uwarunkowania projektowe:

- dokonania wizji w terenie, celem rozpoznania przedmiotu zamówienia,
- sprawdzenia czy grunt/podłoże posiada odpowiednie parametry w przypadku braku, Wykonawca doprowadzi podłoże do warunków umożliwiających ułożenie odpowiedniej nawierzchni (sztuczna trawa/ nawierzchnia PU),
- wykonania wszelkich innych niezbędnych badań i pomiarów,
- pozyskania aktualnej mapy zasadniczej;
- uzyskania w imieniu Zamawiającego i na jego rzecz: wszystkich warunków technicznych przebudów, uzgodnień i zatwierdzeń wymaganych prawem; wszystkich uzgodnień, pozwoleń, zezwoleń, decyzji i zgód niezbędnych do wykonania zadania; odstąpienia od warunków technicznych (jeżeli zajdzie taka konieczność) na warunkach Zamawiającego i za jego zgodą.
- opracowania dokumentacji projektowej (projektów budowlanych w tym projekcie zagospodarowania terenu; projektów technicznych/wykonawczych) dla wszystkich niezbędnych branż w formie planów, rysunków lub innych dokumentów umożliwiających jednoznaczne określenie rodzaju i zakresu robót budowlanych, dokładną lokalizację i uwarunkowania ich wykonania; dokumentacja projektowa musi być przedstawiona do akceptacji Zamawiającemu;
- opracowania projektów budowlanych i wykonawczych, dla wszystkich branż, rysunków lub innych dokumentów umożliwiających jednoznaczne określenie rodzaju i zakresu robót budowlanych, montażowych, dokładną lokalizację i uwarunkowania ich wykonania, z uwzględnieniem wymagań obowiązujących ustaw i rozporządzeń oraz niniejszego programu funkcjonalno-użytkowego.
- uwzględnienia dodatkowych wymagań wynikających z uzyskanych: warunków, decyzji oraz opinii. Po uzyskaniu akceptacji Zamawiającego dla tych rozwiązań Wykonawca umieści je w projekcie i zrealizuje.
- nieodpłatnego opiniowania uzgodnień związanych z inwestycją,
- opracowanie i przedstawienie Zamawiającemu do zatwierdzenia przedmiarów robót oraz Specyfikacji Technicznych na wszystkie elementy realizowanych robót;
- przeniesienia praw autorskich na Zamawiającego;
- pełnienia obowiązków nadzoru autorskiego w trakcie realizowanych robót budowlanych,

b. Ogólne uwarunkowania realizacyjne. Wykonawca na etapie realizacji jest zobowiązany do:

- 1) realizacji robót w oparciu o zaakceptowane przez Zamawiającego dokumentacje projektowe.
- 2) usunięcia kolizji z urządzeniami obcymi poprzez przebudowę lub zabezpieczenie.
- 3) bieżącego utrzymania stanu technicznego ulic/placów w rejonie prowadzonych robót, przeznaczonych do ogólnego korzystania i wykorzystywanych przez transport ciężarowy na potrzeby budowy, przez cały okres prowadzenia robót,

- 4) prowadzenia pomiarów kontrolnych i badań laboratoryjnych/kontrolnych w niezależnym od Wykonawcy robót laboratorium drogowym, zaakceptowanym przez Zamawiającego i składania raportów z wykonanych pomiarów i badań.
- 5) wykonywania obmiarów ilości zrealizowanych zamawianych robót.
- 6) prowadzenie dziennika budowy (jeżeli wymagany);
- 7) sporządzenia dokumentacji powykonawczej.
- 8) Przygotowania rozliczenia końcowego robót i sporządzania operatu kolaudacyjnego, który ma zawierać m. in.: umowę, ofertę, umowy z podwykonawcami, harmonogram, protokoły odbioru robót ulegających zakryciu i zanikających, protokół przekazania placu budowy, badania materiałów, recepty, wyniki pomiarów, wyniki badań laboratoryjnych, deklaracje zgodności materiałów, aprobaty, sprawozdanie techniczne, opinię techniczną Laboratorium na podstawie wyników badań i pomiarów, rozliczenie finansowe, protokół odbioru końcowego robót, oświadczenie kierownika budowy o wykonaniu robót zgodnie z przepisami, oświadczenia uprawnionych kierowników robót o wykonaniu zadania zgodnie z przepisami. Operat należy dostarczyć w dwóch egzemplarzach w wersji papierowej oraz 1 egz. w wersji elektronicznej (w formacie *pdf).
- 9) przygotowania dokumentów do zgłoszenia zakończenia robót,
- 10) przekazania zrealizowanych projektów Zamawiającemu.

Zakresem prac projektowych należy objąć zakres przedstawiony na załącznikach graficznych i wynikający z opisu.

Realizacja powyższego zakresu robót winna być wykonana w oparciu o obowiązujące przepisy (w tym w szczególności przepisy: Prawa Budowlanego) przez Wykonawcę posiadającego stosowne doświadczenie i potencjał wykonawczy oraz przez osoby o odpowiednich kwalifikacjach zawodowych i doświadczeniu zawodowym. Zamawiający ustanowi nadzór inwestorski nad wykonaniem wszystkich robót objętych Zadaniem.

1.3) Ogólne właściwości funkcjonalno-użytkowe;

- 1) Wykonanie robót budowlanych i oddanie do użytku przedmiotu zamówienia musi być zrealizowane zgodnie z obowiązującymi przepisami Ustawy z dnia 7 lipca 1994 r. Prawo Budowlane oraz z wszelkimi aktami prawnymi właściwymi dla przedmiotu zamówienia, z przepisami techniczno-budowlanymi, obowiązującymi polskimi normami, wytycznymi oraz zasadami wiedzy technicznej.
- 2) Efektem końcowym ma być wykonana modernizacja kompleksu sportowego „Moje Boisko – ORLIK 2012” przy Szkole Podstawowej nr 6 im. Janusza Korczaka w Zawierciu.
- 3) Kompleks sportowy „Moje Boisko – ORLIK 2012” przy Szkole Podstawowej nr 4 im. Mikołaja Kopernika w Zawierciu ma spełniać wymogi zawarte w wytycznych Ministerstwa Sportu i Turystyki – „Program modernizacji kompleksów sportowych „Moje Boisko – ORLIK 2012” Edycja 2025;
- 4) Wykonanie robót ma na celu modernizację istniejących boisk na obiekcie sportowym, które uległy stopniowemu zniszczeniu z powodu użytkowania. Modernizacja boisk poprzez wymianę ich nawierzchni znacznie poprawi bezpieczeństwo użytkowników oraz uatrakcyjni już dostępną ofertę rekreacyjną i sportową na obiekcie.

5) Obiekt przeznaczony jest dla osób w pełnym przedziale wiekowym zarówno dla mieszkańców Gminy Zawiercie jak i osób przyjezdnych. Założeniem przedsięwzięcia jest wymiana spękanych/zniekształconych nawierzchni boisk do piłki nożnej i wielofunkcyjnego.

6) W celu oszacowania i wyceny zakresu robót dla potrzeb sporządzenia oferty zaleca się kierować:

- wynikami szczegółowych wizji terenowych i inwentaryzacji własnych,
- wynikami badań, pomiarów własnych i wynikami opracowań własnych,
- zapisami niniejszego Programu funkcjonalno-użytkowego,
- wywiadem geodezyjnym,
- analizą materiałów dotyczących planowanych inwestycji.

8) Wykonawca musi mieć świadomość, że rodzaje robót opisane w Programie funkcjonalno – użytkowym są orientacyjne i pogładowe i mogą ulec zmianie po opracowaniu dokumentacji projektowej (wynikającej z uzyskanych decyzji, opinii i uzgodnień oraz zastosowanych rozwiązań projektowych).

9) Szczegółowe rozwiązania wpływające na zwiększenie zakresu robót stanowią ryzyko Wykonawcy i nie będą traktowane jako roboty dodatkowe. W trakcie szacunkowej wyceny Wykonawca winien mieć świadomość wysokiego stopnia złożoności, rozmiarów i wymogów przedmiotu zamówienia i że wartość umowy obejmuje wszelkie dodatkowe koszty, które mogą być związane z wypełnieniem przez Wykonawcę warunków i wymogów wynikających z umowy.

10) Zamawiający nie będzie ponosił odpowiedzialności wobec Wykonawcy za jakiegokolwiek warunki, przeszkody czy okoliczności, które mogą mieć wpływ na wykonanie przedmiotu umowy i uważa, że wartość robót określona w ofercie jest prawidłowa i wystarczająca na pokrycie wszystkich spraw oraz rzeczy koniecznych do wykonania jego obowiązków wynikających z wykonania przedmiotu zamówienia i że wykonawcy nie przysługuje żadna dodatkowa zapłata z powodu braku zrozumienia czy krótkowzroczności w odniesieniu do takich spraw lub rzeczy po stronie Wykonawcy.

1.4) Szczegółowe właściwości funkcjonalno-użytkowe

W programie Funkcjonalno-Użytkowym – jeśli podane zostały nazwy i producenci materiałów, technologii i urządzeń – to podane zostały one jedynie jako przykładowe w celu określenia parametrów technicznych i innych wymogów jakie muszą być spełnione by mogły być użyte w czasie realizacji przedmiotowego zadania inwestycyjnego. Zamawiający zaleca wykonanie wizji lokalnej przed przystąpieniem do prac.

1. Roboty przygotowawcze i rozbiórkowe

Roboty rozbiórkowe polegać będą m.in. na:

- rozbiórce istniejącego wyposażenia, ogrodzenia, nawierzchni,
- rozbiórce innych obiektów/elementów uniemożliwiających realizację zadania.

Materiały i gruz rozbiórkowy nienadający się do ponownego wbudowania stanowi własność Wykonawcy robót i odtransportowany będzie na jego składowisko wraz z utylizacją przy zachowaniu ustaleń ustawy z dnia 14 grudnia 2012 r. o odpadach.

2.1. Modernizacja boiska o nawierzchni z trawy syntetycznej

Należy zerwać nawierzchnię z trawy syntetycznej boiska piłkarskiego wraz z jej utylizacją. Wyrównać teren boiska. Uzupełnić podbudowę. Wykonać nową nawierzchnię ze sztucznej trawy. System nawierzchni składa się z dwóch elementów: sztuczna trawa oraz wypełnienie – rodzaj i ilość wypełnienia musi być zgodna z raportem z badań dotyczących oferowanego systemu nawierzchni przeprowadzonego przez specjalistyczne laboratorium (np. Labosport lub ISA-Sport lub Sports Labs. Ltd), potwierdzający zgodność jego parametrów z PN-EN 15330-1 oraz z FIFA Quality Programme for Football Turf (dostępny na www.FIFA.com). Nawierzchnia musi stanowić kompletny systemowy produkt jednego producenta (trawa + mata amortyzująca + elementy łączeniowe).

Wymagane parametry techniczne trawy syntetycznej bezzasypowej IV generacji z wypełnieniem piaskiem kwarcowym:

- Wysokość włókna w mm: min. 30 mm
- Ilość pęczków na tys./m² min. 20 000
- Gęstość włókien tys./m²: min. 500 000
- Masa włókien gr/m² – min. 2 900
- Masa nawierzchni gr/m²: min. 4 200
- Grubość włókien μm – min. 320 włókno górne, min. 120 włókno dolne
- Ciężar włókna (detex) – min. 12 000 dla włókna górnego , min. 6 000 dla włókna dolnego.
- Wytrzymałość na zrywanie pęczka – min. 30 N
- Przepuszczalność wody: przez trawę - min. 1 000 mm/h , przez system – min. 1 000 mm/h
- Wytrzymałość łączenia klejonego: min. 110N/100 mm
- Kolor: odcienie zielonego, preferowana jasna intonacja
- Podkład: mata shock pad lub e-layer zgodna z systemem projektowanej trawy.
- Trawa syntetyczna powinna mieć wszyte lub wklejone linie boiska
- Trawa powinna być zasypana niewielką ilością piasku kwarcowego w celu stabilizacji włókna w ilości min. 15 kg/m²

Wymagane dokumenty dla trawy i podkładu:

W celu potwierdzenia, że oferowane roboty budowlane odpowiadają wymaganiom określonym przez Zamawiającego w niniejszej specyfikacji, Wykonawca dostarczy przed podpisaniem umowy następujące dokumenty:

- Raport z badań laboratoryjnych przeprowadzony przez akredytowane, niezależne laboratorium dla systemu nawierzchni syntetycznej (podkład, sztuczna trawa, - dopuszcza się raport z badań z piaskiem lub bez piasku) potwierdzający zgodność z aktualną normą EN 15330-1:2013 wraz z potwierdzeniem wymaganych parametrów technicznych.
- Świadectwo higieny lub atest PZH dla trawy syntetycznej, wypełnienia oraz podkładu.
- Kartę techniczną dla trawy syntetycznej potwierdzoną przez producenta, zawierającą szczegółową charakterystykę i parametry techniczne nawierzchni ze sztucznej trawy.
- Atest na trudno zapalność lub sprawozdanie z badań reakcji na ogień na oferowana trawę na poziomie co najmniej Cfl-s1.

- Autoryzację producenta nawierzchni ze sztucznej trawy wystawionej dla Wykonawcy na realizowaną inwestycję wraz z potwierdzeniem gwarancji udzielonej przez producenta na tę nawierzchnię.
- Oświadczenie producenta nawierzchni ze sztucznej trawy wystawione na wykonawcę, że oferowaną nawierzchnię można stosować w obiektach zarówno zamkniętych (np. hala pneumatyczna) jak i otwartych.
- Oświadczenie producenta nawierzchni ze sztucznej trawy wystawione na wykonawcę, że na oferowanej nawierzchni można grać w obuwiu sportowym do profesjonalnej gry w piłkę nożną typu „Lanki” i „Turfy”.

Sprzęt sportowy:

- boisko z sztucznej trawy (montaż istn. bramek; wymiana 2 siatek do bramek, całoroczne z polipropylenu o oczkach 10x10 cm, zielone);
- 4 chorągiewki przegubowe do zaznaczania narożników boiska,



2.2. Modernizacja boiska wielofunkcyjnego

Prace należy rozpocząć od usunięcia istniejącej nawierzchni poliuretanowej wraz z jej wywozem i utylizacją, następnie usunąć uszkodzone/spękane elementy podbudowy betonowej. Następnie wykonać uzupełnienia podbudowy betonowej. Na wyremontowanej podbudowie rozłożyć nawierzchnię poliuretanową gr. 13 mm składająca się z:

- 1) warstwy nośnej nawierzchni sportowej składającej się z granulatu gumowego SBR o granulacji 1-4mm, połączonego lepiszczem poliuretanowym, jednoskładnikowym. Układana jest mechanicznie, bezspoinowo, przy pomocy rozkładarki mas poliuretanowych. Granulat gumowy mieszany z systemem poliuretanowym (PU) w mikserze
- 2) warstwy użytkowej nawierzchni sportowej stanowiącej system poliuretanowy 2-składnikowy, który jest zmieszany z granulatem EPDM o granulacji 0,5-1,5mm. Czynność tą wykonuje się w mikserze przeznaczonym dla tworzyw. Tak przygotowany produkt rozprowadza się na warstwie nośnej poprzez natrysk mechaniczny.

Warunki niezbędne do prawidłowej instalacji nawierzchni:

Podczas wykonywania prac, należy bezwzględnie przestrzegać aby wilgotność otoczenia oscylowała w przedziale 40-90%, a temperatura podłoża powinna być wyższa o co najmniej 3st.C od panującej w danym miejscu temperatury punktu rosy.

Uwagi do technologii prac przy wykonywaniu nawierzchni boiska wielofunkcyjnego:

Wykonana nawierzchnia poliuretanowa powinna mieć jednakową grubość. Nawierzchnia powinna posiadać jednorodną fakturę zewnętrzną oraz jednolity kolor. Warstwa użytkowa powinna być związana na trwałe z warstwą elastyczną. Nie należy dopuścić do powstawania zlewów powstałych z nadmiaru natrysku. Nie należy zwiększać grubości warstwy górnej. Całość musi być przepuszczalna dla wody. Powstałe łączenia (wynikające z technologii instalacji) powinny być liniami prostymi, bez uskoków utrudniających późniejsze użytkowanie.

Nawierzchnia boiska wielofunkcyjnego: Nawierzchnia sportowa, poliuretanowo-gumowa o grubości warstwy 13mm układana na podbudowie z betonu jamistego. Nawierzchnia ma być przepuszczalna dla wody, o zwartej strukturze, ma być odporna na zmienne warunki pogodowe i promieniowanie UV, służyć do pokrywania nawierzchni boisk wielofunkcyjnych, bieżni lekkoatletycznych, placów rekreacji ruchowej. Nawierzchnia sportowa / poliuretanowa ma składać się z dwóch warstw: pośredniej, elastycznej i zewnętrznej, użytkowej. Grubość pośredniej warstwy elastycznej to ok. 11mm. Warstwa pośrednia to mieszanina granulatu gumowego i lepiszcza poliuretanowego. Nawierzchnia ma być układana mechanicznie, bezspoinowo, przy pomocy rozkładarki mas poliuretanowych. Tak wykonaną warstwę należy pokryć zewnętrzną warstwą użytkową, którą stanowi system poliuretanowy zmieszany z granulatem EPDM. Czynność tą wykonać poprzez natrysk mechaniczny (przy użyciu specjalnej natryskarki). Grubość użytkowej warstwy zewnętrznej ok. 2mm. Po całkowitym związaniu komponentów na nawierzchni namalować linie farbami poliuretanowymi metodą natrysku.

Proponowane podstawowe parametry eksploatacyjne dla nawierzchni o gr. 13mm

Lp.	Określenie parametru	Wartość wymagania
1	twardość powierzchni	min. 60 Sh A
2	wytrzymałość na rozciąganie	$\geq 0,4$ MPa
3	wydłużenie przy zerwaniu	$\geq 40\%$
4	Amortyzacja (redukcja siły) (10 - 40 St.C) [%]	25 - 50
5	wytrzymałość na rozdzieranie	≥ 110 N
6	Ścieralność[g]	≤ 4

Kolorystyka boiska wielofunkcyjnego zgodnie z załącznikiem graficznym, szerokość linii 5cm.

Wymagane dokumenty dotyczące nawierzchni:

- Karta techniczna oferowanej nawierzchni potwierdzona przez jej producenta;
- Badania na zgodność z normą PN-EN 14877:2014-02 wykonane przez akredytowane laboratorium badające nawierzchnie;
- atest PZH dla oferowanej nawierzchni;
- Raport z badań laboratoryjnych potwierdzający spełnienie wymogów DIN-6:2014-12 bezpieczeństwo ekologiczne (toksykologiczne) produktu. Raport musi być wykonany przez akredytowane laboratorium;
- autoryzacja producenta nawierzchni poliuretanowej, wystawiona dla wykonawcy na realizowaną inwestycję wraz z potwierdzeniem gwarancji udzielonej przez producenta na tą nawierzchnię.

Sprzęt sportowy:

- Montaż istniejących bramek do piłki ręcznej; Dostawa i montaż nowych siatek do bramek;
- Osadzenie tulei do słupków i stojaków do siatkówki, tenisa i badmintona

2.3. Modernizacja oświetlenia zewnętrznego

Dobór światła powinien zapewniać komfort użytkownikom boiska i sąsiedztwu, bez rozlewania się światła w górna półprzestrzeń powodującą rozświetlenie nieba, bez światła padającego poza obszar wymagany, bez światła powodującego olśnienie.

Oświetlenie terenu - oświetlenie boisk – projektory/naświetlacze LED zamocowane na istn. masztach o wysokości min. 9 m. (wymiana); Oprawy LED zaprojektować wg. podanych poniżej parametrów:

Boisko do piłki nożnej:

Minimalne natężenie oświetlenia E min 54 lx

Średnie natężenie oświetlenia E śr 77 lx

Maksymalne natężenie oświetlenia E max 119 lx

Boisko do piłki koszykowej / siatkowej

Minimalne natężenie oświetlenia E min 76 lx

Średnie natężenie oświetlenia E śr 103 lx

Maksymalne natężenie oświetlenia E max 136 lx



2.4. Modernizacja - dojścia i opaski

W nawiązaniu do istniejącego na terenie układu komunikacyjnego. Nie zakłada się istotnych zmian w istniejącym układzie komunikacyjnym ograniczając się jedynie do ewentualnego uzupełnienia utwardzenia terenu kostką betonową szarą zgodnie z częścią rysunkową.

Istniejące ciągi komunikacyjne wykonane z kostki bet. należy poddać procesowi mycia myjką ciśnieniową; Wykonać miejscowe remonty cząstkowe nawierzchni - przełożenie kostki, uzupełnienie i wyrównanie podbudowy, wymiana kostek uszkodzonych;

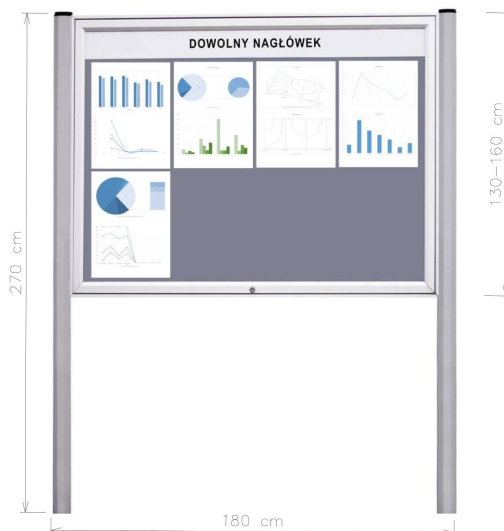
2.5. Modernizacja piłkochwyłów

- dostawa i montaż siatki piłkochwyłów – siatka polietylenowa z olinkowaniem i naciągami oczko 10x10 cm, oraz oczko 5x5 cm 4 mm, splot bezwęzłowy.

2.6. Uzupełnienie wyposażenia

- dostawa i montaż tablicy informacyjnej: wolnostojąca przeznaczona do użytku zewnętrznego, posiadająca wysoką odporność na trudne warunki atmosferyczne. Słupki wykonane z profilu kwadratowego o wysokości 2,70 m.

Wymiar tablicy 180 cm x 130-160 cm



3. Roboty wykończeniowe

Roboty wykończeniowe będą polegać na uporządkowaniu terenu budowy.

2. Opis wymagań zamawiającego w stosunku do przedmiotu zamówienia

(Opis wymagań obejmuje cechy obiektu dotyczące rozwiązań budowlano-konstrukcyjnych i wskaźników ekonomicznych oraz warunki wykonania i odbioru robót budowlanych odpowiadających zawartości specyfikacji technicznych wykonania i odbioru robót budowlanych)

2.1. Wymagania techniczne

Poniższe wymagania techniczne są wartościami, które Wykonawca powinien spełnić z zastrzeżeniem, że zaprojektowane i wbudowane elementy powinny odpowiadać wymaganiom wynikającym z ich usytuowania i przeznaczenia. Na każde odstępstwo od niżej wymienionych wymagań Wykonawca musi uzyskać akceptację Zamawiającego. Zamawiający zastrzega sobie prawo odmowy takiego uzgodnienia.

- Plac budowy

Wykonawca po przejęciu terenu budowy od Zamawiającego, zabezpieczy oraz zapewni dozór mienia na terenie budowy na własny koszt.

Teren udostępniony Wykonawcy przez Zamawiającego nie może być używany przez Wykonawcę dla celów innych niż realizacja niniejszego zamówienia. Wykonawca zobowiązany jest do przestrzegania przepisów dotyczących ochrony środowiska na placu budowy, z uwzględnieniem zanieczyszczenia powietrza, wody, gruntu oraz postępowania z odpadami. Wykonawca będzie dbał o porządek na terenie budowy oraz będzie utrzymywał teren w należyłym stanie wolnym od przeszkód komunikacyjnych. Ponadto Wykonawca

będzie ponosił pełną odpowiedzialność za stan i przestrzeganie przepisów bhp, ochronę p.poż i dozór mienia na terenie budowy, jak i za wszystkie szkody oraz następstwa nieszczęśliwych wypadków pracowników i osób trzecich, powstałe w trakcie robót na terenie przejętym przez Zamawiającego.

- Zaplecze placu budowy

Zamawiający nie zapewnia Wykonawcy terenów na przygotowanie zaplecza placu budowy, zasilania w media, tymczasowych składowisk materiałów itp. Elementy te Wykonawca winien zabezpieczyć i wykonać własnym staraniem i na własny koszt w ramach wynagrodzenia za wykonanie przedmiotu zamówienia. Wszystkie powstające podczas robót odpady są własnością Wykonawcy. Wykonawca zagospodaruje je we własnym zakresie zgodnie z obowiązującymi przepisami.

- Rozpoczęcie robót

Warunkiem rozpoczęcia robót budowlanych jest uzyskanie przez Wykonawcę w ramach niniejszego przedmiotu zamówienia zgłoszenia robót oraz wypełnienie innych wymagań wynikających z umowy i przepisów prawnych. Wykonawca z co najmniej 7 dniowym wyprzedzeniem powiadomi użytkownika o wykonywanych pracach oraz o wynikających z nich uwarunkowaniach i ograniczeniach.

- Roboty przygotowawcze

Roboty przygotowawcze w zakresie prac pomiarowych powinny być wykonane zgodnie z obowiązującymi przepisami Głównego Urzędu Geodezji i Kartografii. Wykonawca jest odpowiedzialny za ochronę wszystkich punktów pomiarowych i ich oznaczeń i zabezpieczenie w czasie trwania robót. W przypadku zniszczenia Wykonawca musi je odtworzyć na koszt własny.

- Roboty ziemne i rozbiórkowe

Roboty ziemne Wykonawca jest zobowiązany prowadzić bez naruszenia urządzeń obcych znajdujących się na terenie działki objętej zamierzeniem inwestycyjnym oraz jest zobowiązany prowadzić roboty w sposób nie powodując destrukcji podłoża i jego nawodnienia. Inwestor nie dokonuje wskazań, co do miejsca składowania urobku pochodzącego z rozbiieranych nawierzchni/podbudów, jak i gruzu betonowego pochodzącego z rozbiórki elementów przebudowywanych obiektów. Miejsca odkładów wraz z kosztami ewentualnej rekultywacji ustala swoim staraniem Wykonawca. Wykonawca jest również zobowiązany do utylizacji odpadów powstałych, wydobytych w trakcie realizacji robót budowlanych. Utylizacja na koszt własny Wykonawcy.

- Roboty budowlane - podbudowy i nawierzchnie

Roboty drogowe muszą być wykonane w optymalnych warunkach pogodowych przy zachowaniu właściwych dla danej grupy robót reżimów technologicznych, w sposób nie powodujący szkód w przyległych obiektach. Przy prowadzeniu robót nie należy dopuszczać do powstania szkód w przyległych obiektach oraz na sąsiadujących nieruchomościach. Należy unikać przerw w prowadzeniu robót, dostosowując harmonogram realizacji przedmiotu zamówienia do pracy zmianowej.

- Zieleń

Podczas realizacji prac należy zwrócić szczególną uwagę na drzewa i krzewy rosnące w obszarze prowadzonych robót. Należy je zabezpieczyć przed uszkodzeniem.

- Warunki wykorzystania terenu w fazie realizacji inwestycji

Sposób prowadzenia robót oraz zagospodarowania odpadów powstałych w trakcie realizacji przedsięwzięcia winny być zgodne z wymaganiami z ustawy z dnia 14 grudnia 2012 roku o odpadach.

- Ochrona środowiska w czasie wykonywania robót

Wykonawca ma obowiązek znać i stosować w czasie prowadzenia robót wszelkie przepisy dotyczące ochrony środowiska naturalnego. W okresie trwania budowy i wykańczania robót Wykonawca będzie podejmować wszelkie kroki mające na celu stosowanie się do przepisów i norm dotyczących ochrony środowiska na terenie i wokół terenu budowy oraz będzie unikać m.in.: uszkodzeń lub uciążliwości dla osób lub dóbr publicznych i innych, a wynikających z nadmiernego hałasu, wibracji, zanieczyszczenia lub innych przyczyn powstałych w następstwie jego sposobu działania. Roboty szczególnie hałaśliwe będą wykonywane w porze dziennej tj. między godz. 6.00 a 22.00.

2.2. Wymagania materiałowe

Wykonawca musi stosować tylko takie materiały, które spełniają wymagania ustawy Prawo Budowlane, są zgodne z polskimi normami przenoszącymi europejskie normy zharmonizowane oraz materiały, które posiadają wymagane przepisami aprobaty, certyfikaty i deklaracje zgodności.

Do modernizacji przedmiotowego obiektu należy zastosować materiały klasy I. Za spełnienie wymagań jakościowych dotyczących materiałów ponosi odpowiedzialność Wykonawca robót.

2.3. Wymagania funkcjonalne

Modernizacja kompleksu sportowego „Moje Boisko – ORLIK 2012” powinna stanowić zasadniczy element powszechnej i ogólnodostępnej infrastruktury sportowej. Obiekt winien być nie tylko miejscem do uprawiania sportu, ale także przestrzenią otwartą dla wszystkich, niezależnie od wieku, płci czy umiejętności fizycznych.

2.4. Wymagania dotyczące zawartości dokumentacji projektowej

Obiekt budowlany i urządzenia należy projektować i wykonać tak, aby zapewnić optymalną ekonomiczność budowy, eksploatacji, konserwacji i remontów oraz zgodnie z obecnymi zasadami wiedzy technicznej.

Po podpisaniu umowy Wykonawca opracuje dokumentację projektową obejmującą wszystkie obiekty oraz urządzenia wchodzące w skład inwestycji. Projekty należy wykonać dla wszystkich elementów planowanej inwestycji. Projekty muszą być zaakceptowane przez Zamawiającego. Dokumentacja projektowa musi zawierać projekt budowlany oraz projekt wykonawczy.

2.4.1. Projekty budowlane i techniczne/wykonawcze

Projekty budowlane i techniczne/wykonawcze muszą być przedstawione do akceptacji Zamawiającemu.

- 1) Projekty budowlane i techniczne/wykonawcze powinny uwzględniać wszystkie elementy planowanej inwestycji oraz stan prawny na dzień przekazania dokumentacji Zamawiającemu.
- 2) Projekty budowlane i techniczne/wykonawcze powinny zostać opracowane w oparciu o:
 - niniejszy Program funkcjonalno-użytkowy,
 - pozyskane przez Wykonawcę uzgodnienia, opinie i decyzje wymagane przez obowiązujące przepisy.
- 3) Projekty winny być opracowane na podstawie:
 - aktualnych map zasadniczych,
 - własnych pomiarów sytuacyjno - wysokościowych stanowiących podstawę do opracowania elementów dokumentacji.
- 4) Szczegółowe specyfikacje techniczne - opracować w układzie obejmującym wszystkie występujące w przedmiocie zamówienia roboty. Specyfikacje należy sporządzić w oparciu o aktualne normy (nie dopuszcza się przytaczania norm wycofanych).
- 5) Projekty budowlane i wykonawcze winny spełniać wymagania Ustawy Prawo budowlane, obowiązujących rozporządzeń i ustaw oraz zawierać załączniki, decyzje i opinie, które są wymagane, zgodnie z obowiązującymi przepisami.
- 6) Projekty budowlane i wykonawcze muszą być przedstawione do akceptacji Zamawiającego oraz posiadać uzgodnienie z Zamawiającym.

2.5. Pozostałe wymagania dla dokumentacji projektowej oraz robót budowlanych

Wykonawca jest zobowiązany własnym kosztem i staraniem przygotować dla Zamawiającego opinie, uzgodnienia niezbędne do pozyskania w imieniu Zamawiającego zgody właściwego organu na prowadzenie robót.

Wykonawca będzie zobligowany do sporządzenia harmonogramu szczegółowego wykonania poszczególnych opracowań projektowych, uzyskania poszczególnych opinii, uzgodnień i decyzji oraz wykonania robót budowlanych.

Ilości egzemplarzy opracowań projektowych dla Zamawiającego:

- projekty budowlane - 3 egz., wraz z wersją elektroniczną na komputerowym nośniku informacji zapisane z rozszerzeniem *.pdf , w zakresie zgodnym z wymaganiami określonymi Prawem Budowlanym, Rozporządzeniem Ministra Spraw Wewnętrznych i Administracji w sprawie szczegółowego zakresu i formy projektu budowlanego i innymi uregulowaniami prawnymi.

Załączniki do projektu budowlanego i ww. opracowań m.in.:

- a. Projekt zagospodarowania terenu ,
 - b. Opinie, uzgodnienia, pozwolenia,
 - c. Inne niezbędne opinie i decyzje administracyjne określone w szczegółowych rozporządzeniach.
- projekty wykonawcze/techniczne - 3 egz. + wersja elektroniczna na cyfrowym nośniku informacji zapisane z rozszerzeniem *.pdf , należy wykonać w zakresie umożliwiającym zrealizowanie inwestycji z uwzględnieniem kompletu zagadnień wchodzących w jej skład.
 - kosztorysy powykonawcze

Ponadto Wykonawca sporządzi taką ilość egzemplarzy poszczególnych opracowań projektowych jaka jest potrzebna do uzyskania wymaganych opinii, uzgodnień i decyzji oraz dla potrzeb wykonawstwa robót. Wykonawca będzie zobowiązany umową do przyjęcia odpowiedzialności od następstw i za wyniki działalności w zakresie:

- organizacji robót budowlanych,
- zabezpieczenia interesów osób trzecich,
- ochrony środowiska,
- warunków bezpieczeństwa pracy,

Wyroby budowlane i materiały stosowane w zakresie wykonywanych robót budowlanych muszą spełniać wymagania polskich przepisów, a Wykonawca będzie posiadał dokumenty potwierdzające wymagane parametry. Zamawiający przewiduje bieżącą kontrolę wykonywanych robót budowlanych. W celu zapewnienia współpracy z Wykonawcą i prowadzenia kontroli wykonywanych robót oraz dokonywania odbiorów, zamawiający przewiduje ustanowienie inspektora nadzoru. Zamawiający ustala następujące rodzaje odbiorów:

- odbiór dokumentacji wraz ze zgodą właściwego organu na prowadzenie robót,
- odbiór robót zanikających,
- odbiór końcowy
- przegląd gwarancyjny,
- przegląd pogwarancyjny.

Wszystkie materiały wyjściowe, uzgodnienia, decyzje i opinie pozyska we własnym zakresie Wykonawca z upoważnienia Zamawiającego, który w tym celu udzieli mu stosownych upoważnień. Wykonawca dołączy do projektu oświadczenie, iż jest on wykonany zgodnie z umową, obowiązującymi przepisami, normami i wytycznymi oraz, że został wykonany w stanie kompletnym z punktu widzenia celu, któremu ma służyć.

2.6. Nadzór autorski

1) Wykonawca zobowiązany jest do zapewnienia nadzoru autorskiego.

2) Nadzór autorski obejmuje czynności określone wymogami prawa budowlanego (art. 20 pkt. 4), w szczególności:

- stwierdzanie w toku wykonywania robót budowlanych zgodności realizacji inwestycji z projektem, poprzez udział w Radzie budowy lub wizytę na budowie (co najmniej 2 razy w miesiącu),
- uzgadnianie możliwości wprowadzenia rozwiązań zamiennych w stosunku do przewidzianych w projekcie, zgłoszonych przez kierownika budowy lub inspektora nadzoru inwestorskiego w terminie 14 dni od daty otrzymania takiego wniosku,
- opracowania i uzgodnienia dokumentacji rozwiązań zamiennych zgłoszonych przez Zamawiającego lub Wykonawcę w przypadku, gdy na etapie opracowywania dokumentacji niemożliwa była do przewidzenia sytuacja uniemożliwiająca wykonanie robót budowlanych zgodnie z zatwierdzonym projektem budowlanym.

2.7. Ogólne warunki wykonania i odbioru robót

Zamawiający będzie wymagał, aby organizacja robót, jakość użytych wyrobów i jakość wykonania były na poziomie dobrym. Zamawiający będzie kontrolował w tym zakresie

działania wykonawcy. W ramach przekazania placu budowy Zamawiający przekaze wykonawcy całość terenu objętego realizacją przedmiotowego zamierzenia.

Zamawiający wymaga, aby roboty budowlane były wykonane w sposób powodujący najmniejsze utrudnienia w funkcjonowaniu obiektu. Zabezpieczenie terenu pod zaplecze budowy należy do Wykonawcy robót. Wykonawca będzie zobowiązany do przyjęcia odpowiedzialności od następstw i za wyniki działalności w zakresie:

- organizacji robót budowlanych,
- zabezpieczenia interesów osób trzecich,
- ochrony środowiska,
- warunków bezpieczeństwa pracy,
- warunków bezpieczeństwa ruchu drogowego,
- zabezpieczenia robót przed dostępem osób trzecich,
- zabezpieczenia terenu robót od następstw związanych z budową.

Wyposażenie placu budowy w dojazd, oraz niezbędne do budowy i obsługi budowy media oraz odprowadzenie lub wywiezienie wszelkich odpadów zgodnie z obowiązującymi przepisami prawa pozostaje w gestii wykonawcy i na jego koszt.

Wykonawca zobowiązany jest na bieżąco usuwać z terenu budowy na własny koszt wszystkie odpady i opakowania powstałe przy wykonywaniu robót. Wykonawca zobowiązany jest do postępowania z odpadami w sposób zapewniający ochronę życia i zdrowia ludzkiego, a w szczególności przestrzegania obowiązujących w tym zakresie przepisów prawa, w tym: ustawy z dnia 14 grudnia 2012r. o odpadach, ustawy z dnia 27 kwietnia 2001r. prawo ochrony środowiska, ustawy z dnia 11 maja 2001r. o obowiązkach przedsiębiorców w zakresie gospodarowania niektórymi odpadami oraz o opłacie produktowej.

W celu należytego wykonania zobowiązań wynikających z ustawy z dnia 14 grudnia 2012r. o odpadach, Wykonawca nabywa własność odpadów (materiałów), uzyskanych w wyniku realizacji przedmiotu umowy. Przewiduje się wywóz materiałów rozbiórkowych na odległość do 10 km. Pozyskane w trakcie budowy materiały rozbiórkowe, nadające się do ponownego wykorzystania należy wywieźć na składowisko wskazane przez Zamawiającego. Miejsca składowania materiałów pochodzących z rozbiórki i nadających się do ponownego wykorzystania, oraz inne szczegółowe uwarunkowania wykonania robót Wykonawca uzgodni z Zamawiającym.

Wykonawca będzie zobowiązany do wykonania i utrzymywania w stanie nadającym się do użytku oraz likwidacji wszystkich robót tymczasowych, niezbędnych do realizacji przedmiotu zamówienia. Robót tymczasowych Zamawiający nie będzie opłacał odrębnie. Jako roboty tymczasowe Zamawiający traktuje, drogi tymczasowe, szalunki, dźwigi budowlane, odwodnienie robocze itp. Również koszty związane z placem budowy należą w całości do wykonawcy. Wyroby budowlane, stosowane w trakcie wykonywania robót budowlanych, powinny być dopuszczone do stosowania w budownictwie i posiadać wszystkie wymagane dokumenty oraz odpowiadać co do jakości wymogom wyrobów dopuszczonych do obrotu i stosowania w budownictwie określonym w art. 10 ustawy z 7 lipca 1994r. Prawo budowlane oraz rozporządzeniu Parlamentu Europejskiego i Rady (UE) nr 305/2011 z 9 marca 2011r. ustanawiającym zharmonizowane warunki wprowadzania do obrotu wyrobów budowlanych. Wyroby budowlane wytwarzane według zasad określonych w dokumentacji projektowej lub specyfikacji technicznych (np. beton) będą wymagały przeprowadzenia badań potwierdzających, że spełniają one oczekiwane parametry. Koszty przeprowadzenia tych

badan obciążają Wykonawcę, a potrzeba tych badań i ich częstotliwość określą specyfikacji techniczne. Jeżeli Zamawiający zarządzi w trakcie realizacji robót dodatkowe badania, nie ujęte w obowiązujących normach i w rezultacie przeprowadzenia tych badań okaże się, że zastosowane materiały bądź wykonawstwo robót są niezgodne ze Specyfikacjami Technicznymi Wykonania i Odbioru Robót Budowlanych, to koszty badań dodatkowych obciążają Wykonawcę, zaś gdy wyniki badań wykażą, że materiały bądź wykonawstwo robót są zgodne z normami i specyfikacją techniczną, to koszty badań dodatkowych obciążają Zamawiającego.

Zamawiający przewiduje bieżącą kontrolę wykonywanych robót budowlanych.

Kontroli Zamawiającego będą w szczególności poddane:

- rozwiązania projektowe zawarte w projekcie budowlanym oraz projekty techniczne/wykonawcze i specyfikacje techniczne wykonania i odbioru robót budowlanych – w aspekcie ich zgodności z programem funkcjonalno użytkowym oraz warunkami umowy,
- stosowane gotowe wyroby budowlane w odniesieniu do dokumentów potwierdzających ich dopuszczenie do obrotu oraz zgodności parametrów z danymi zawartymi w projektach wykonawczych i w specyfikacjach technicznych,
- wyroby budowlane wytwarzane przez Wykonawcę na budowie np. beton lub nawierzchnie będą poddane sprawdzeniom na okoliczność zgodności ich parametrów z dokumentacją projektową i specyfikacjami technicznymi,
- sposób wykonania robót budowlanych w aspekcie zgodności ich wykonania z projektami wykonawczymi, specyfikacjami technicznymi, programem funkcjonalno użytkowym i umową.

W przypadku stwierdzenia przez Zamawiającego, że jakość materiałów jest niezgodna z warunkami określonymi w umowie, Wykonawca usunie takie materiały z terenu budowy i zastąpi je innymi odpowiednimi materiałami w terminie wyznaczonym przez Zamawiającego.

W przypadku wykonywania robót objętych umową w sposób niezgodny z wymaganiami określonymi w umowie, Zamawiający ma prawo zażądać zmiany sposobu wykonywania robót na sposób określony w umowie.

W trakcie wykonywania umowy Wykonawca zobowiązany jest do stosowania się do zaleceń ze strony Zamawiającego, o ile nie narusza to obowiązującego prawa i postanowień umowy.

Dla potrzeb zapewnienia współpracy z wykonawcą i prowadzenia kontroli wykonywanych robót budowlanych oraz dokonywania odbiorów Zamawiający przewiduje ustanowienie osób pełniących funkcje inspektorów nadzoru w zakresie wynikającym z ustawy Prawo budowlane i postanowień umowy. Zamawiający ustala następujące rodzaje odbiorów:

- odbiór robót zanikających i ulegających zakryciu,
- odbiór częściowy,
- odbiór końcowy,
- odbioru gwarancyjne przeprowadzane min. raz do roku w okresie gwarancji,
- odbiór ostateczny tj. po okresie gwarancji.

Po odbiorze końcowym wykonawca przekaże zamawiającemu dokumentację budowy oraz dokumentację powykonawczą.

2.8. Inne ustalenia i zalecenia końcowe

Szczegółowe specyfikacje techniczne, przyjęte rozwiązania nawierzchni sportowych, jak i technologia robót muszą być zaakceptowane przez Zamawiającego.

Materiały pochodzące z rozbiórek, stanowiące odpad są własnością Wykonawcy robót.

Wykonawca będzie musiał zorganizować minimum dwie narady techniczne miesięcznie, celem omówienia postępu prac projektowych i ewentualnych problemów związanych z realizacją zamówienia.

Wykonawca w terminie 14 dni od zatwierdzenia dokumentacji projektowej przedłoży Zamawiającemu harmonogram rzeczowo-finansowy realizacji robót.

Wykonawca dołączy do projektów oświadczenia, iż są one wykonane zgodnie z umową, obowiązującymi przepisami, normami i wytycznymi oraz, że zostały wykonane w stanie kompletnym z punktu widzenia celu, któremu mają służyć,

Kompletne projekty budowlane i wykonawcze muszą być zaakceptowane przez Zamawiającego,

Po wykonaniu i protokolarnym przekazaniu Zamawiającemu kompletnych dokumentacji technicznych, w celu realizacji robót budowlanych, Zamawiający prześle Wykonawcy protokolarnie plac budowy do realizacji zadania, Wykonawca jest zobowiązany do przygotowania i przeprowadzenia inwestycji i do przekazania jej w użytkowanie.

2.9. Kontrola i odbiór zadania

1) Zamawiający ma prawo do zapoznania się z przebiegiem i postępowaniem prac na każdym etapie realizacji zadania,

2) Dokumentacja powinna być zapakowana w teczki (ponumerowane egzemplarze).

3) każdy egzemplarz musi stanowić odrębną całość zawierającą dokumentację techniczną wszystkich branż,

4) Zapłata za elementy wykonane i odebrane nie zwalnia Wykonawcy z obowiązku dokonywania zmian w przekazanych elementach wynikających z dokonanych później uzgodnień, bądź pozyskanych opinii czy też decyzji. Za pracę zakończoną i odebraną, Zamawiający uznaje dokumentację odebraną wg protokołu zdawczo - odbiorczego odbioru końcowego.

III. CZĘŚĆ INFORMACYJNA PROGRAMU FUNKCJONALNO-UŻYTKOWEGO

Wykonawca jest zobowiązany wykonać przedmiot zamówienia spełniając wymagania ustawy Prawo budowlane i innych ustaw oraz rozporządzeń, obowiązujących norm, zasad wiedzy technicznej i sztuki budowlanej. Wykonawca jest zobowiązany stosować reguły wynikające z ustawy Prawo zamówień publicznych. Wykonawca zobowiązany jest do wykonania wizji lokalnej w terenie oraz do zdobycia wszelkich informacji, które mogą być konieczne do prawidłowej wyceny wartości, zamówienia, gdyż wyklucza się możliwości zwiększenia wynagrodzenia wykonawcy związanego z błędnym skalkulowaniem ceny lub pominięciem elementów niezbędnych do prawidłowego wykonania umowy.

Zamawiający zobowiązuje Wykonawcę do pozyskania dokumentów technicznych, stanowiących podstawę projektowania i modernizacji obiektu.

1. Dokumenty potwierdzające zgodność zamierzenia budowlanego z wymaganiami wynikającymi z odrębnych przepisów;

Wykonawca pozyska we własnym zakresie wszelkie niezbędne dokumenty potwierdzające zgodność zamierzenia budowlanego z wymaganiami wynikającymi z odrębnych przepisów.

2. Oświadczenie zamawiającego o posiadanym prawie do dysponowania nieruchomością na cele budowlane;

Oświadczenie Zamawiającego stwierdzające jego prawo do dysponowania nieruchomością na cele budowlane zostanie wydane na etapie projektowania. Pozyskanie dokumentacji formalno - prawnej, prawa do tymczasowego zajęcia terenu dla celów realizacji robót budowlanych, organizacji robót budowlanych i zaplecza Wykonawcy oraz poniesienie kosztów z tego tytułu należą do Wykonawcy.

3. Wskazanie przepisów prawnych i norm związanych z projektowaniem i wykonaniem zamierzenia budowlanego;

- Ustawa z dnia 7 lipca 1994 r. Prawo budowlane ,
- Rozporządzenie Ministra Infrastruktury z dnia 2 września 2004 r. w sprawie szczegółowego zakresu i formy dokumentacji projektowej, specyfikacji technicznych wykonania i odbioru robót budowlanych oraz programu funkcjonalno-użytkowego .
- Ustawa z dnia 27 kwietnia 2001 r. Prawo ochrony środowiska .
- Rozporządzenie Ministra Rozwoju z dnia 11 września 2020 r. w sprawie szczegółowego zakresu i formy projektu budowlanego .
- Rozporządzenie Ministra Transportu, Budownictwa i Gospodarki Morskiej z dnia 25.04.2012 r. w sprawie ustalania geotechnicznych warunków posadawiania obiektów budowlanych .
- Rozporządzenie Ministra Infrastruktury z dnia 23.06.2003 r. w sprawie informacji dotyczącej bezpieczeństwa i ochrony zdrowia oraz planu bezpieczeństwa i ochrony zdrowia .

-
- Rozporządzenie Ministra Infrastruktury z dnia 23.06.2003r. w sprawie wzorów: wniosku o pozwolenie na budowę, oświadczenia o posiadanym prawie do dysponowania nieruchomością na cele budowlane i decyzji o pozwoleniu na budowę .
 - Ustawa z dnia 29.02.2004 r. - Prawo zamówień publicznych .
 - Rozporządzenie Ministra Infrastruktury z dnia 18 maja 2004r. w sprawie określenia metod i podstaw sporządzania kosztorysu inwestorskiego, obliczenia planowanych kosztów prac projektowych oraz planowanych kosztów robót budowlanych określonych w programie funkcjonalno-użytkowym .
 - Rozporządzenie Ministra Rozwoju Regionalnego z dnia 26 września 2000 r. w sprawie kosztorysowych norm nakładów rzeczowych, cen jednostkowych robót budowlanych oraz cen czynników produkcji dla potrzeb sporządzania kosztorysu inwestorskiego .
 - Ustawa z dn. 16.04.2004 r. o ochronie przyrody .
 - Ustawa z dnia 27 marca 2003r. o planowaniu i zagospodarowaniu przestrzennym ;
 - Ustawa z dnia 24 sierpnia 1991r. o ochronie przeciwpożarowej ;
 - Ustawa z dnia 14 grudnia 2012r. o odpadach;
 - Rozporządzenie Ministra Transportu, budownictwa i Gospodarki Morskiej z dnia 25 kwietnia 2012r. w sprawie szczegółowego zakresu i formy projektu budowlanego ;

Uwaga:

W przypadku zmiany wymienionych wyżej przepisów lub wejścia w życie nowych regulacji prawnych należy opracować poszczególne materiały i uzyskać decyzje według nowych unormowań i przepisów.

4. Inne posiadane informacje i dokumenty niezbędne do zaprojektowania robót budowlanych, w szczególności:

a) kopię mapy zasadniczej,

Uzyskanie kopii mapy zasadniczej leży w gestii projektanta.

b) Wyniki badań gruntowo-wodnych

Uzyskanie badań gruntowo-wodnych leży w gestii projektanta.

c) Zalecenia konserwatorskie konserwatora zabytków

Uzyskanie zaleceń konserwatorskich w zależności od potrzeb leży w gestii projektanta.

d) Inwentaryzację zieleni

Uzyskanie w zależności od potrzeb leży w gestii projektanta.

e) Dane dotyczące zanieczyszczeń atmosfery niezbędne do analizy ochrony powietrza oraz posiadane raporty, opinie lub ekspertyzy z zakresu ochrony środowiska

Uzyskanie w/w danych w zależności od potrzeb leży w gestii projektanta.

f) Pomiary ruchu drogowego, hałasu i innych uciążliwości

Uzyskanie pomiarów ruchu drogowego, hałasu i innych uciążliwości w zależności od potrzeb leży w gestii projektanta.

g) Inwentaryzację lub dokumentację obiektów budowlanych, jeżeli podlegają one przebudowie, odbudowie, rozbudowie, nadbudowie, rozbiórkom lub remontom w zakresie architektury, konstrukcji, instalacji i urządzeń technologicznych, a także wskazania zamawiającego dotyczące urządzeń naziemnych i podziemnych przewidzianych do zachowania oraz obiektów przewidzianych do rozbiórki i ewentualne uwarunkowania rozbiórki

Uzyskanie w zależności od potrzeb leży w gestii projektanta.

h) Porozumienia, zgody lub pozwolenia oraz warunki techniczne i realizacyjne związane z przyłączeniem obiektu do istniejących sieci wodociągowych, kanalizacyjnych, ciepłych, gazowych, energetycznych i teletechnicznych oraz dróg publicznych, kolejowych lub wodnych,

Uzyskanie w zależności od potrzeb leży w gestii projektanta.

i) Dodatkowe wytyczne inwestorskie i uwarunkowania związane z budową i jej przeprowadzeniem.

W zakres zobowiązań Wykonawcy w ramach realizacji przedmiotu zamówienia wchodzi zaprojektowanie i wykonanie „Modernizacji kompleksu sportowego „Moje Boisko – ORLIK 2012” przy Szkole Podstawowej nr 6 im. Janusza Korczaka w Zawierciu” w aspekcie zgodności z ustaleniami programu funkcjonalno-użytkowego i projektu umowy.

Cena oferty powinna zawierać:

a) koszty związane z wykonaniem, uzgodnieniem i zatwierdzeniem dokumentacji projektowej oraz specyfikacji technicznych wykonania i odbioru robót budowlanych w oparciu o program funkcjonalno - użytkowy, przepisy techniczno - budowlane, normy i wytyczne w tym zakresie,

b) koszty związane z realizacją robót budowlanych objętych przedmiotem zamówienia,

c) koszty robót przygotowawczych (w szczególności zagospodarowania, zabezpieczenia i oznakowania terenu budowy, organizacji i utrzymania zaplecza budowy w tym podłączenia i zużycia wody i energii elektrycznej oraz telefonu, dozoru budowy) oraz koszty robót tymczasowych niezbędnych do wykonania zadania,

d) koszty ubezpieczenia budowy

e) koszty badań i pomiarów określonych w obowiązujących przepisach,

f) koszty opracowania projektów czasowej i stałej organizacji ruchu wraz z oznakowaniem robót zgodnie z tymi projektami,

g) koszty sprawowania nadzoru autorskiego,

i) koszty pośrednie obejmujące m.in.: prace personelu i kierownictwa budowy, koszty badań, pomiarów, koszty działalności laboratorium, koszty urządzenia, eksploatacji i likwidacji zaplecza (w tym zapewnienie energii, wody, łączności itp.), koszty oznakowania i zabezpieczenia robót, wydatki na BHP i Ppoż., należności za usługi obce na rzecz budowy,

j) koszty inwentaryzacji powykonawczej - wersja elektroniczna na nośniku CD oraz wersja papierowa,

k) koszty usunięcia wad przedmiotu umowy w okresie gwarancji i rękojmi za wady,

l) koszty transportu i utylizacji gruzu betonowego i materiałów rozbiórkowych nie nadających się do ponownego wykorzystania - zgodnie z obowiązującymi przepisami,

- m) koszty utylizacji odpadów i materiałów nie nadających się do ponownego użytku,
- n) koszty transportu materiałów rozbiórkowych, z demontażu lub innych wskazanych przez Zamawiającego na etapie realizacji zamówienia, nadających się do ponownego wykorzystania, które pozostają własnością Zamawiającego, na wskazane składowisko na odległość do 10 km,
- o) koszty związane z uzyskaniem wszelkich uzgodnień i pozwoleń na wywóz nieczystości stałych i płynnych oraz na bezpieczne i prawidłowe odprowadzanie wód gruntowych i opadowych z całego terenu budowy oraz miejsc związanych z prowadzeniem robót, w sposób zabezpieczający roboty oraz otoczenie przed uszkodzeniem,
- q) koszty związane z uporządkowaniem terenu budowy i jego zaplecza łącznie z przywróceniem otoczenia inwestycji do stanu pierwotnego,
- s) koszty zabezpieczenia/rozbiórki/odbudowy kolidujących elementów infrastruktury technicznej,
- t) koszty podatków i wszelkich innych opat przewidzianych przepisami prawa.

Załączniki

Załącznik nr 1 – Rysunki techniczne z zakresem robót,

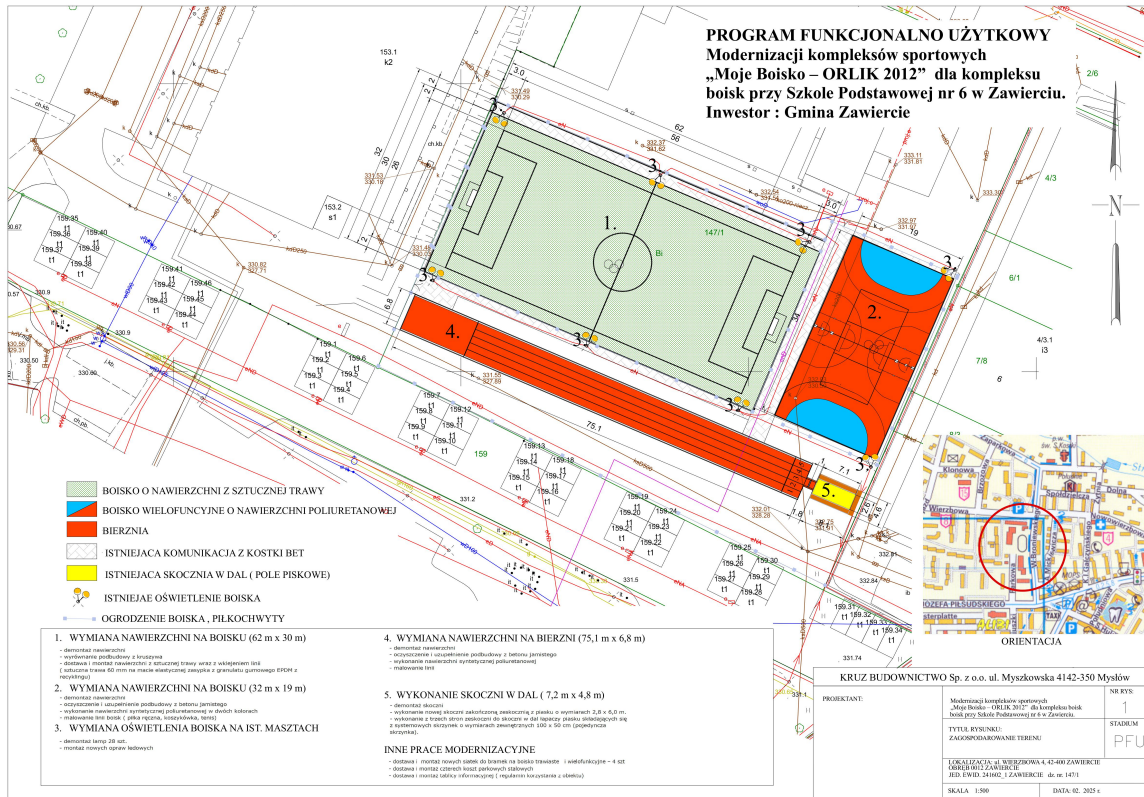
Załącznik nr 2 – Dokumentacja fotograficzna stanu istniejącego,

Załącznik nr 3 – Zbiorcze zestawienie kosztów inwestycji (kosztorys inwestorski) wraz z przedmiarem opisującym prognozowany zakres robót.

Opracował:

.....
(podpis)

Załącznik nr 1 – Rysunki techniczne z zakresem robót



Załącznik nr 2 – Dokumentacja fotograficzna stanu istniejącego







Załącznik nr 3 – Zbiorcze zestawienie kosztów inwestycji (kosztorys inwestorski) wraz z przedmiarem opisującym prognozowany zakres robót