

PROJEKT TECHNICZNO- WYKONAWCZY

NAZWA ZAMIERZENIA BUDOWLANEGO	MODERNIZACJA KOMPLEKSU SPORTOWEGO "Moje boisko- ORLIK 2012" Etap II- modernizacja budynku szatniowo- sanitarnego		
ADRES OBIEKTU BUDOWLANEGO	ul. Traugutta 28 16-020 Czarna Białostocka		
KATEGORIA OBIEKTU BUDOWLANEGO	Kategoria III		
NAZWA JEDNOSTKI EWID., NUMERY DZIAŁEK EWID.	Nazwa jednostki ewidencyjnej: Czarna Białostocka Część działki 1029/4		
IMIĘ I NAZWISKO LUB NAZWA INWESTORA; ADRES INWESTORA	Gmina Czarna Białostocka ul. Torowa 14A 16-020 Czarna Białostocka		
ZESPÓŁ AUTORSKI			
ZAKRES OPRACOWANIA	SPECJALNOŚĆ IMIĘ I NAZWISKO NR UPRAWNIEŃ BUDOWLANECH	DATA OPRACOWANIA	PODPIS
ARCHITEKTURA projektant: współpraca:	SPECJALNOŚĆ ARCHITEKTONICZNA BEZ OGRANICZEŃ mgr inż. arch. Katarzyna Anna Dąbrowska upr. bud. Nr 34/PDOKK/2021 mgr inż. arch. wnętrz, inż. arch. Blanka Abłażewicz	25.04.2025	
BRANŻA ELEKTRYCZNA projektant:	SPECJALNOŚĆ INSTALACJE ELEKTRYCZNE BEZ OGRANICZEŃ mgr inż. Karol Citkowski upr. Nr PDL/ 0056/POOE/ 08	25.04.2025	

Spis treści

I.	Informacje wstępne	4
1.	Przedmiot opracowania	4
2.	Podstawa opracowania	4
3.	Zakres opracowania i stan istniejący	4
4.	Dane metryczne:	4
II.	Opis wykonawczy	5
II.1	Stan istniejący	5
	Powierzchnie	5
	Opis budynku istniejącego	5
II.2	Projektowane prace na zewnątrz obiektu	7
	Okładziny zewnętrzne	7
	Wymiana pokrycia dachowego, obróbek i świetlików	7
	Montaż zadaszenia nad drzwiami wejściowymi od strony boiska	8
	Montaż rur spustowych	8
	Wymiana desek tarasowych	8
	Montaż zabezpieczeń z siatki	8
	Balustrady	8
II.4	Wymiana stolarki	9
II.3	Projektowane prace wewnątrz obiektu	9
	Ściany i sufity	10
	Posadzki	10
	Wyposażenie sanitariatów:	11
	Wyposażenie sanitariatów w pomieszczeniu 9, 10 i 3	11
	Wyposażenie sanitariatu w pomieszczeniu nr 4	11
II.4	Wymiana wyposażenia	13
	Wyposażenie meblowe	13
	Wyposażenie w urządzenia	13
III.	Dokumentacja fotograficzna	17
IV.	Instalacje elektryczne	14
	Zakres opracowania	14
	Instalacja oświetleniowa	14
	Oprawy oświetleniowe	15
	Instalacja siłowa i gniazd wtykowych	15
	Wymiana grzejników konwektorowych	15
	Instalacja przyzywowa	15

Instalacja odgromowa.....	16
V. Informacja dotycząca Bezpieczeństwa i Ochrony Zdrowia	19

Spis rysunków:

Numer	Nazwa	skala
1	PLAN SYTUACYJNY	1:500
AB1	RZUT PARTERU	1:50
AB2	RZUT DACHU	1:50
AB3	PRZEKRÓJ AA	1:50
AB4	ELEWACJE	1:50
AB5	ELEWACJE	1:50
IN1	PANELE PODŁOGOWE	1:50
IN2	RZUT PARTERU	1:50
IN3	RZUT DACHU	1:50
IN4	PRZEKRÓJ AA	1:50
IN5	ELEWACJE	1:50
E1	Instalacje elektryczne – Rzut parteru	1:50
E2	Instalacja odgromowa – Rzut dachu	1:50
E3	Schemat blokowy instalacji przyzywowej	

I. Informacje wstępne

1. Przedmiot opracowania

Przedmiotem opracowania jest wykonanie dokumentacji projektowej II etapu modernizacji kompleksu sportowego „Moje boisko- ORLIK 2012” przy ul Traugutta w Czarnej Białostockiej, w zakresie budynku szatniowo- sanitarnego

2. Podstawa opracowania

- Umowa z Inwestorem na wykonanie prac projektowych
- Dokumentacja archiwalna
- Ocena stanu istniejącego

3. Zakres opracowania i stan istniejący

Przedmiotem opracowania jest modernizacja istniejącego budynku szatniowo- sanitarnego znajdującego się przy szkole podstawowej przy ulicy Traugutta w Czarnej Białostockiej. Budynek zbudowano w ramach programu Orlik 2012 na bazie uniwersalnego systemu modułowego na podstawie projektu z 2009 roku.

System oparty jest na prefabrykowanych elementach drewnianych o wymiarach 2,55 x 5,20 w rzucie i wysokości 2,70 m w formule Standard+.

Prace przy budynku polegać będą na wykonaniu nowej szalówki drewnianej zewnętrznej, przekryciu dachu i wymianie świetlików, wymianie zużytych elementów budynku, tj. wyposażenia, instalacji wewnętrznych, podłóg, okładzin wewnętrznych i armatury oraz stolarki drzwiowej. Dodatkowo wykonane zostanie zadaszenie nad drzwiami wejściowymi od strony boiska piłkarskiego.

Projekt nie przewiduje zmian w zakresie zagospodarowania terenu, konstrukcji i nie ulega zmianie przeznaczenie i sposób użytkowania budynku.

Obsługa komunikacyjna działek poprzez istniejące zjazdy z ulicy Traugutta- bez zmian

4. Dane metryczne:

5. Powierzchnia zabudowy wynosi 82,9 m²
6. Powierzchnia użytkowa 57,60 m²
7. Kubatura 273,09 m³

II. Opis wykonawczy

II.1 Stan istniejący

Budynek istniejący jest w stanie konstrukcyjnym dobrym natomiast widoczne jest zużycie elementów wykończeniowych zewnętrznych i wewnętrznych.

Powierzchnie

1	pomieszczenie trenera	5,82 m ²
2	pomieszczenie magazynowe	5,82 m ²
3	sanitariat	5,82 m ²
4	sanitariat	5,82 m ²
5	pomieszczenie szatni	5,82 m ²
6	pomieszczenie szatni	5,82 m ²
7	pomieszczenie szatni	5,82 m ²
8	pomieszczenie szatni	5,82 m ²
9	sanitariat	5,82 m ²
10	sanitariat	5,82 m ²
	SUMA	58,2 m²

Opis budynku istniejącego

Na elementach fundamentowych położone zostały podwaliny żelbetowe prefabrykowane 20 x 25 cm, na których znajdują się panele podłogowe.

Panele podłogowe

SP1 i SP2 wewnętrzne warstwowe:

Drewniane elementy konstrukcyjne	5x15 cm
Płyta OSB4	2,2 cm
Folia paroizolacyjna stabilizowana	
Wełna mineralna L0,035 W/m ² K	15 cm
Blacha stalowa ocynkowana	0,01 cm

Panel SP3

Drewniane elementy konstrukcyjne	5 x15 cm
Deska tarasowa	2,1 cm

Pionowe elementy konstrukcyjne

montowane do paneli podłogowych drewniane słupki 10 x 10 cm

Panele ściennie zewnętrzne

Deski montowane do podkonstrukcji drewnianej 2,5 cm

7,0 x 3,0 cm, 3,0 x 5,0 cm- z deski sosnowej zaimpregnowanej,
przeźroczysta przestrzeń wentylacyjna 3cm

Folia wiatroizolacyjna

Drewniane elementy konstrukcyjne: 5 x10 cm,

wełna mineralna montowana pomiędzy elementami konstrukcyjnymi 12cm

Folia paroizolacyjna

plyta OSB 3 1,2 cm

Panele ściennie wewnętrzne

Drewniane elementy konstrukcyjne: 5 x15 cm,

Wełna mineralna pomiędzy konstrukcją 15 cm

obustronnie plyta OSB 3 1,2 cm

(w ścianie montowane są instalacje techniczne)

panele stropodachowe

Płyta OSB 3 1,80 cm

drewniane elementy konstrukcyjne 5 x 15 cm

+ nadbitki do wyprofilowania spadku

Wełna mineralna pomiędzy konstrukcją 15 cm

Folia paroizolacyjna

Płyta OSB 3 1,2 cm

Pokrycie dachu

Papa termozgrzewalna dwuwarstwowa

Obróbki dachowe, attyki wykończone blachą stalową ocynkowaną malowaną proszkowo

Balustrady (pochylnia)

Stalowe ocynkowane, malowane w kolorze RAL 6010 - zielonym

Nad przejściem wykonana została konstrukcja pergoli na której zamontowano warstwę pokrycia z blachy

Świetliki dachowe piramidowe, stałe, z poliwęglanu w kolorze mlecznym

Rury spustowe i rynny stalowe, ocynkowane, malowane proszkowo

Wykończenie wewnętrzne

We wszystkich pomieszczeniach wewnętrzne wykończenie ścian wykonano z wytłaczanej okładziny PCV

We wszystkich pomieszczeniach na posadzkach położona została wykładzina PCV

We wszystkich pomieszczeniach wewnętrzne wykończenie ścian wykonano z wytłaczanej okładziny PCV

Instalacje:

Budynek wyposażony jest w instalacje elektryczne

Wodę

Kanalizację sanitarną

Woda deszczowa odprowadzana jest powierzchniowo z rur spustowych na tereny zielone wokół budynku

II.2 Projektowane prace na zewnątrz obiektu

Szczególnie zniszczeniu uległy okładziny zewnętrzne- szalówka i wewnętrzne- PCV, a także dach i świetliki dachowe. Wymiany wymagają wszystkie deski podłogowe tarasowe w przejściu pomiędzy dwoma częściami budynku oraz 40 % płyt OSB i płyt na których położone są wykładziny wewnętrzne, Wymiana wykładzin wewnętrznych w 100%. Ze względu na zużycie projektowana jest wymiana armatury sanitarnej, wentylatorów oraz stolarki drzwiowej.

Dodatkowo wykonane zostanie zadanie nad drzwiami wejściowymi od strony boiska piłkarskiego i przesłonięcie przestrzeni pod budynkiem siatką

Okładziny zewnętrzne

Projektowane jest oczyszczenie i impregnacja istniejących okładzin zewnętrznych wykonanych z desek oraz obłożenie budynku nową warstwą szalówki

Na oczyszczonej i zaimpregnowanej powierzchni ścian zewnętrznych należy wykonać nową podkonstrukcję drewnianą do mocowania szalówki drewnianej wraz z warstwą wiatroizolacji. Zamontować nową szalówkę z desek świerkowych impregnowanych ciśnieniowo i malowanych w kolorze jasnego orzechu.

Wymiana pokrycia dachowego, obróbek i świetlików

Usunięcie obróbek blacharskich, rur spustowych i orywnowania obiektu. Usunięcie starego pokrycia dachowego z podwójnej warstwy papy termozgrzewalnej, płyt OSB i 15 cm wełny mineralnej. Utylizacja materiałów z rozbiórek.

Położenie nowej warstwy izolacji termicznej i montaż nowych świetlików dachowych o parametrach i wymiarach takich jak miały elementy usuwane.

Wykonanie pogrubienia attek z dostosowaniem do zwiększonej grubości ścian.

Położenie nowej warstwy płyt

Wykonanie podwójnego krycia papą termozgrzewalną

Wykonanie obróbek blacharskich z zabezpieczeniem attek, i nowym orywnowaniem

Na części zadania znajdującej się nad tarasem na istniejącej konstrukcji pergoli wykonać nadbitki zrównujące poziom krycia i spadki z pozostałymi częściami dachu. Zamontować płyty OSB. Wykonać krycie podwójną warstwą płyty termozgrzewalnej i obróbki oraz orywnowanie – adekwatnie jak nad pozostałymi częściami budynku.

Montaż zadaszenia nad drzwiami wejściowymi od strony boiska

Projektowane jest wykonanie zadaszenia nad drzwiami wejściowymi od strony boiska

Wysięg zadaszenia 80 cm, szerokość całkowita 430 cm

Należy wykonać konstrukcję drewnianą wspornikową z beleczek 4x 12 cm, montowaną w miejscach przebiegu słupków konstrukcyjnych ściany.

Zadaszenie wykonać z blachy płaskiej stalowej ocynkowanej malowanej w kolorze brązowym, położonej na podkładzie z wodoodpornej płyty OSB lub desek drewnianych

Montaż rur spustowych

Wykonać wymianę istniejących rur spustowych na nowe – ilość istniejących i projektowanych rur 3 sztuki- fi 100mm

Wymiana desek tarasowych

Usunąć deski tarasowe znajdujące się pomiędzy zabudowanymi modułami i wymienić na nowe wykonane z drewna świerkowego, impregnowane ciśnieniowo i malowane na kolor ciemny orzechowy.

Grubość deski minimum 2,5 cm

Montaż zabezpieczeń z siatki

Należy wykonać zabezpieczenie prześwitu pod budynkiem poprzez zamontowanie paneli wypełnionych siatką stalową ocynkowaną w kolorze brązowym lub szarym. Wielkość oczka nie większa niż 3 cm

Balustrady

Należy oczyścić i pomalować farbą antykorozyjną w kolorze zieleni słupki i pochwyty istniejącej pochylni dla osób niepełnosprawnych

II.4 Wymiana stolarki

Przewidziano wymianę całej stolarki w obiekcie szatniowo- sanitarnym

Należy usunąć wszystkie drzwi zewnętrzne i wewnętrzne wraz z ościeżnicami i zamontować w ich miejsce nowe drzwi o takich samych rozmiarach jak usuwane i poniższych parametrach:

Drzwi zewnętrzne

Ilość : 6 sztuk

3 sztuki drzwi lewe i 3 sztuki drzwi prawe

Drzwi stalowe z ościeżnicą stalową, ciepłe

Kolor ciemny brąz

Wyposażone w klamkę i dwa zamki zamykane na klucz, w tym jeden z zamkiem wpuszczanym i jeden zamek nawierzchniowy z gałką

Drzwi o wzmocnionej konstrukcji zapobiegającej wgnieceniom i odpornej na uderzenia

Wyposażone w samozamykacz

Drzwi wewnętrzne

Ilość 4 sztuki

2 sztuki prawe i dwie sztuki lewe

Drzwi stalowe z ościeżnicą stalową,

Wszystkie drzwi z podcięciami lub otworami wentylacyjnymi

2 sztuki (1 prawe i 1 lewe) wyposażone w zamek łazienkowy

Konstrukcja drzwi wzmocniona

Kolor jasny popielaty

II.3 Projektowane prace wewnątrz obiektu

We wszystkich pomieszczeniach należy wykonać demontaż urządzeń, oświetlenia i armatury oraz wszystkich lekkich ścianek wydzielających kabiny sanitarne.

Usunąć okładziny sufitowe, ścienne i podłogowe

Po odkryciu powierzchni wewnętrznych należy dokonać oględzin elementów konstrukcyjnych, płyt i wypełnienia płyt stropowych, ściennych i podłogowych. W przypadku widocznych oznak uszkodzenia lub zawilgocenia należy udokumentować i zgłosić Inwestorowi stan techniczny.

Przyjęto konieczność wymiany 40 % płyt posadzkowych OSB.

Elementy zdemontowane należy poddać utylizacji

Ściany i sufity

Na ścianach i sufitach należy zamontować nową okładzinę PCV, zmywalną,

Projektowane jest zastosowanie okładziny z paneli boazeryjnych w kolorze jasny popiel, bezspoinowych o nawierzchni zmywalnej, odpornej na wilgoć, pleśń i nietoksyczną

Zdjęcie poglądowe:



Należy zastosować materiał posiadający potwierdzenie jakości w postaci:

Aprobaty technicznej ITB i Państwowego Zakładu Higieny oraz klasę odporności ogniowej d2s2, d2

Należy stosować panele od długości nie wymagającej łączenia elementów na długość

Do montażu należy wykorzystać specjalistyczne elementy zestawu w postaci pasujących listew startowych, łączników i narożników wewnętrznych i zewnętrznych

W strefie pryszniców wykonać hydroizolację ściany i posadzki

Posadzki

Na posadzkach należy wykonać okładzinę PCV o następujących parametrach:

Wykładzina homogeniczna PVC

Antypoślizgowość minimum R10

Grubość całkowita min 2mm

Wodoszczelność wg. Normy PN EN 13553

Dobra odporność chemiczna

Kolorystyka zieleń lub beż

Zdjęcie poglądowe:



Wyposażenie sanitariatów:

Należy zdemontować istniejącą armaturę sanitarną

W skład istniejącego wyposażenia wchodzi dwie kabiny prysznicowe z brodzikami

6 misek ustępowych stojących

6 umywalek

Ścianki giszetowe w pomieszczeniach 3 i 4

Należy zamontować nowe miski ustępowe, umywalki i kabiny prysznicowe z uwzględnieniem projektowanej aranżacji wnętrza oraz zastosowania specjalistycznej miski ustępowej i umywalki w sanitariacie przystosowanym dla osób niepełnosprawnych. Montaż urządzeń wykonać z podłączeniem do istniejących instalacji wodnych i kanalizacyjnych

Wyposażenie sanitariatów w pomieszczeniu 9, 10 i 3

Umywalki wymagania

Typ: umywalka podwieszana, montowana do ściany

z przelewem z przodu i otworem na baterię sztorcową

Materiał: ceramika

Kolor: biały

Wymiary : ok. 50x 40 cm

Wyposażenie:

Bateria sztorcowa nablutowa, stojąca, jednouchwytowa z głowicą ceramiczną, kolor chrom, z mieszalnikiem przepływ maksymalny wody – 10 l/min,

Miski ustępowe wymagania

Miska ustępowa wolnostojąca, kompaktowa. Kolor biały.

Deska sedesowa z tworzywa Duroplast, ze wzmocnionymi zawiasami metalowymi.

Kabiny prysznicowe wymagania

Kabiny prysznicowe z brodzikiem o wymiarze 90 x 90 cm, półokrągłe, montowane w narożniku

Drzwi kabiny przesuwne, nietłukące

Stelaż biały

Bateria ze słuchawką i regulowanym uchwytem do słuchawki w kolorze chromu

Wyposażenie sanitariatu w pomieszczeniu nr 4

Umywalka wymagania

umywalka w sanitariatach osób niepełnosprawnych

zastosować umywalkę przeznaczoną dla osób niepełnosprawnych

Materiał: ceramika

Kolor: biały

Wymiar: 55x 55 cm

Bateria sztorcowa nablatowa, stojąca, jednouchwytowa z głowica ceramiczną, kolor chrom, przeznaczona dla osób niepełnosprawnych z przedłużonym uchwytem
przepływ maksymalny wody – 10 l/min,
montowana do umywalki

Miska ustępowa wymagania

Miska ustępowa wolnostojąca, kompaktowa, ceramiczna.

Kolor biały.

Deska sedesowa z tworzywa Duroplast, ze wzmocnionymi zawiasami metalowym
Przeznaczona dla osób niepełnosprawnych

Uchwyty dla osób niepełnosprawnych:

Uchylny uchwyty przy umywalce długości 80 cm, kolor biały

Jeden uchwyt uchylny i jeden stały montowany do ściany przy misce ustępowej

Uchwyty muszą posiadać certyfikat dopuszczający do zastosowania w obiektach użyteczności publicznej oraz zostać zamontowane w sposób pozwalający na bezpieczne użytkowanie i uwzględniający mogące wystąpić obciążenia

Ścianki giszetowe do pomieszczenia nr 3

Ścianki wykonane z płyty HPL. Wysokość 185 cm na 15 cm nóżkach. Zamknięcia kabin standardowe.
Kolor płyty jasny popiel.

Wymiary kabin 120 x 100, szerokość drzwi 80 cm- wg rysunku AB- 1

II.4 Wymiana wyposażenia

Wyposażenie meblowe

Wyposażenie meblowe: wieszaki szatniowe, biurka, szafki należy na czas prowadzenia prac modernizacyjnych zabezpieczyć i ponownie wstawić do pomieszczeń po zakończeniu prac budowlanych.

Wyposażenie w urządzenia

Wymiana grzejników elektrycznych ujęta została w opracowaniu elektrycznym

Wymiana urządzeń podgrzewających wodę:

Do umywalek i natrysków doprowadzona jest woda ciepła, przygotowana w pojemnościowym podgrzewaczu wody. W obiekcie znajdują się dwa rodzaje podgrzewaczy wody:

- o pojemności 60 dcm³ i mocy 1000W – 2 sztuki
- i o pojemności 120 dcm³ i mocy 1500W- 2 sztuki

Urządzenia te należy wymienić na nowe

Wymiana urządzeń wentylacyjnych

W każdym z pomieszczeń znajduje się wentylacja mechaniczna odrębna dla każdego pomieszczenia składająca się z

wentylatora nawiewnego z podgrzewaniem powietrza i z filtrem powietrza oraz wentylatora wyciągowego umieszczonego na dachu nad każdym pomieszczeniem.

Powietrze zewnętrzne jest tłoczone i podgrzewane przez wentylator nawiewny z nagrzewnicą z filtrem dostarczane przewodem $\varnothing 100$ nad podłogę pomieszczenia.

4 wymiany /H 70 m³

Moc wentylatora 40 W

Moc grzałki 400W

Ilość sztuk 10

Wentylatory wywiewne o wydajności do 70m³/H, moc 40 W

Ilość sztuk 10

Wymianie podlegają wszystkie elementy wentylacji, w tym kratki wentylacyjne

II.5 Instalacje elektryczne

Zakres opracowania

Istniejąca rozdzielnica TE – pozostawić bez zmian.

W ramach robót remontowych projektuje się:

- Wymianę opraw oświetleniowych na oprawy LED,
- Wymianę gniazd wtykowych (istniejące są częściowo zdekompletowane),
- Wymianę grzejników konwektorowych
- Wymianę pojemnościowych podgrzewaczy wody i urządzeń wentylacyjnych (tylko podłączenie)
- Wymianę instalacji odgromowej.
- Montaż instalacji przyzywowej w wc niepełnosprawnych
-

Instalacja oświetleniowa

Istniejące okablowanie wykonane przewodami YDY 3x1,5 pozostawić bez zmian. Łączniki zastąpić dopuszkowymi czujnikami ruchu PIR montowanymi w adapterach natynkowych o parametrach:



Napięcie: 110–240 V~

Prąd: 8,5 A maks.

Częstotliwość: 50/60 Hz

Pobór mocy w trybie czuwania: < 0,015 W

Maksymalna moc łączeniowa: 2000 W

Maks. moc przełączana LED: < 500 VA

Stopień ochrony: IP55

Odporność uderowa: IK07

Kąt skanowania: 120°

Kolor: Biały

Oprawy oświetleniowe

A1

	WYMIAR / MONTAŻ	Ø315 / NATYNKOWE
	TWORZYWO / KOLOR	TWORZYWO SZTUCZNE / BIAŁY
	MOC / STRUMIENI	17W / 2180lm
	TRWAŁOŚĆ LED L80/B10	100.000H
	ODŁYŚNIK	OPAL
	UGR	21
	BARWA / CRI	840
	IP / IK	IP54 / IK10
	ZASILACZ	ON/OFF
	SPRAWNOŚĆ%	COSF>0,95

A2

	WYMIAR / MONTAŻ	Ø315 / NATYNKOWE
	TWORZYWO / KOLOR	TWORZYWO SZTUCZNE / BIAŁY
	MOC / STRUMIENI	10W / 1120lm
	TRWAŁOŚĆ LED L80/B10	100.000H
	ODŁYŚNIK	OPAL
	UGR	18
	BARWA / CRI	840
	IP / IK	IP54 / IK10
	ZASILACZ	ON/OFF
	SPRAWNOŚĆ%	COSF>0,95

Instalacja siłowa i gniazd wtykowych

Projektuje się wymianę istniejących gniazd wtykowych na nowe. Okablowanie pozostawić bez zmian poza pomieszczeniem nr 9 gdzie należy zmienić lokalizację jednego gniazda. Istniejące okablowanie przenieść w konstrukcji ścian szkieletowych układając w rurkach karbowanych.

Wymiana grzejników konwektorowych

Projektuje się wymianę istniejących grzejników konwektorowych na nowe. W pom nr 7, 8, 9 i 10 projektuje się grzejniki o mocy 350W. W pozostałych pomieszczeniach grzejniki o mocy 500W. Grzejniki wyposażone we własne termostaty, podłączane do instalacji poprzez gniazdo wtykowe.

Instalacja przyzywowa

W pomieszczeniu WC niepełnosprawnych montować przycisk pociągowy ze sznurkiem w okolicy miski ustępowej. Przy drzwiach wejściowych zainstalować kasownik oraz na drzwiach od strony komunikacji lampkę z buczkiem. Zasilanie systemu z lokalnego transformatora 230/24 VAC zlokalizowanego nad drzwiami wejściowymi w puszcze podtynkowej zintegrowanego z lampką.

Instalację wykonać w rurkach karbowanych w konstrukcji ścian szkieletowych. Typy i przekroje przewodów pokazano na rys. projektu. Zasilanie z istniejącego obwodu oświetleniowego w pomieszczeniu.

Instalacja odgromowa

W ramach robót remontowych wymienić zwody poziome na dachu. Zachować istniejące konstrukcje naciągowe, wymienić wsporniki klejone do poszycia dachu. Wykonać drutem odgromowych stalowym ocynkowanym o średnicy $\varnothing 8$ mm. Sprawdzić stan uziomów i w razie potrzeby wzmocnić uziomami szpilekowymi do prowadząc do oporności uziomu poniżej. 10Ω .

III. Dokumentacja fotograficzna





IV. Informacja dotycząca Bezpieczeństwa i Ochrony Zdrowia

NAZWA ZAMIERZENIA BUDOWLANEGO	MODERNIZACJA KOMPLEKSU SPORTOWEGO "Moje boisko- ORLIK 2012" Etap II- modernizacja budynku szatniowo- sanitarnego		
ADRES OBIEKTU BUDOWLANEGO	ul. Traugutta 28 16-020 Czarna Białostocka		
KATEGORIA OBIEKTU BUDOWLANEGO	Kategoria III		
NAZWA JEDNOSTKI EWID., NUMERY DZIAŁEK EWID.	Nazwa jednostki ewidencyjnej: Czarna Białostocka Część działki 1029/4		
NAZWA INWESTORA; ADRES INWESTORA	Gmina Czarna Białostocka ul. Torowa 14A 16-020 Czarna Białostocka		
ZESPÓŁ AUTORSKI			
ZAKRES OPRACOWANIA	SPECJALNOŚĆ IMIĘ I NAZWISKO NR UPRAWNIEŃ BUDOWLANECH	DATA OPRACOWANIA	PODPIS
ARCHITEKTURA projektant: współpraca:	SPECJALNOŚĆ ARCHITEKTONICZNA BEZ OGRANICZEŃ mgr inż. arch. Katarzyna Anna Dąbrowska upr. bud. Nr 34/PDOKK/2021 mgr inż. arch. wnętrz, inż. arch. Blanka Abłażewicz	25.04.2025	
BRANŻA ELEKTRYCZNA projektant:	SPECJALNOŚĆ INSTALACJE ELEKTRYCZNE BEZ OGRANICZEŃ mgr inż. Karol Citkowski upr. Nr PDL/ 0056/POOE/ 08	25.04.2025	

ZAKRES ROBÓT DLA CAŁEGO ZAMIERZENIA BUDOWLANEGO

Przedmiotem opracowania jest modernizacja Budynku szatniowo- sanitarnego znajdującego się w kompleksie sportowym Orlik przy szkole podstawowej przy ulicy Traugutta w Czarnej Białostockiej

Zakres i kolejność wykonywanych robót budowlanych:

- prace wysokościowe
- prace wykończeniowe (wykonanie prac naprawczych),
- prace renowacyjne/ izolacyjne

WYKAZ ISTNIEJĄCYCH OBIEKTÓW

Inwestycja realizowana będzie na części działki nr 1029/4 w Czarnej Białostockiej

W skład kompleksu wchodzi ogrodzone boiska: do piłki nożnej, oraz wielofunkcyjne boisko poliuretanowe. Modernizacja obejmuje prace przy istniejącym budynku szatniowo-sanitarnym.

WSKAZANIE ELEMENTÓW ZAGOSPODAROWANIA DZIAŁKI, LUB TERENU, KTÓRE MOGĄ STWORZYĆ ZAGROŻENIE BEZPIECZEŃSTWA I ZDROWIA LUDZI

- obiekty istniejące w pobliżu, których prowadzone będą prace budowlane
- transport urządzeń technologicznych
- linia napowietrzna
- drzewa na terenie inwestycji

WSKAZANIA DOTYCZĄCE PRZEWIDYWANYCH ZAGROZEŃ WYSTĘPUJĄCYCH PODCZAS REALIZACJI ROBÓT BUDOWLANYCH, OKREŚLAJĄCYCH SKALĘ I RODZAJE ZAGROZEŃ ORAZ MIEJSCE I CZAS ICH WYSTĘPOWANIA

ROBOTY ZIEMNE

Opracowanie nie obejmuje prac ziemnych.

PRACE NA WYSOKOŚCI

Prace na wysokości powinny być organizowane i wykonywane w sposób nie zmuszający pracownika do wychylania się poza poręcz balustrady lub obrys urządzenia, na którym stoi. Przy pracach na drabinach, kłamrach, rusztowaniach i innych podwieszeniach na wysokości do 2m nad poziomem podłogi lub ziemi, należy zapewnić aby:

- Drabiny, kłamry, pomosty i inne urządzenia były stabilne i zabezpieczone przed zmianą położenia oraz posiadały odpowiednią wytrzymałość na przewidywane obciążenie.
- Powierzchnia pomostu powinna być wystarczająca dla pracowników, narzędzi i niezbędnych materiałów. Podłoga powinna być pozioma i równa, trwale umocowana do elementów konstrukcyjnych pomostu.
- W widocznym miejscu pomostu powinny być umieszczone czytelne informacje o wielkości dopuszczalnego obciążenia.

Przy pracach wykonywanych na rusztowaniach na wysokości powyżej 2 m od otaczającego poziomu podłogi lub terenu zewnętrznego oraz na podestach ruchomych wiszących należy w szczególności:

- Zapewnić bezpieczeństwo przy komunikacji pionowej i dojścia do stanowiska pracy.
- Zapewnić stabilność rusztowań i odpowiednia ich wytrzymałość na przewidywane obciążenie.
- Dokonać odbioru technicznego rusztowania przed rozpoczęciem jego użytkowania (z wpisem tego faktu do dziennika budowy).

Przy pracach przy ustawianiu lub rozbiórce rusztowań oraz przy pracach na drabinach i klamrach na wysokości powyżej 2m nad poziomem terenu zewnętrznego lub podłogi, należy w szczególności:

- Przed rozpoczęciem prac sprawdzić stan techniczny konstrukcji lub urządzeń, na których mają być wykonywane prace, w tym ich stabilność, wytrzymałość na przewidywane obciążenie oraz zabezpieczenie przed nie przewidywana zmiana położenia, a także stan techniczny stałych elementów konstrukcji lub urządzeń mających służyć do mocowania linek bezpieczeństwa.

- Zapewnić stosowanie przez pracowników kasków / hełmów ochronnych przeznaczonych do prac na wysokości.

Przy wznoszeniu lub rozbiórce rusztowań należy wyznaczyć strefę niebezpieczną i ogrodzić poręczami i daszkami ochronnymi.

Na rusztowaniu powinna być umieszczona tablica informacyjna o dopuszczalnej wielkości obciążenia pomostów. Piony komunikacyjne, schodnie i pomosty rusztowań należy utrzymywać w czystości, a w okresie zimy oczyszczać ze śniegu i posypywać piaskiem.

Jednoczesna praca na dwóch pomostach roboczych znajdujących się w jednym pionie jest dozwolona pod warunkiem zastosowania odpowiedniego zabezpieczenia, tj. szczelnego daszku ochronnego.

Podłoże, na którym ustawia się rusztowanie, powinno zapewniać jego stabilność, mieć stałe odwodnienie oraz odpływ wód opadowych od budynku.

Rusztowanie z rur stalowych powinno być uziemione i posiadać instalację odgromową. Rusztowania muszą posiadać co najmniej dwa pomosty - roboczy i zabezpieczający. Deski pomostowe rusztowań muszą być usztywnione i szczelnie ułożone.

Pomosty robocze muszą być zabezpieczone poręczami ochronnymi.

Zakotwienia powinny być rozmieszczone równomiernie na całej powierzchni ściany, przy której znajduje się rusztowanie.

Nośność urządzenia do transportu materiałów na wysięgnikach, mocowanych do konstrukcji rusztowania nie może przekraczać 150 kg.

Na pomoście rusztowania nie powinno przebywać jednocześnie więcej osób niż przewiduje instrukcja.

Rusztowania wewnętrzne (na kozłach, drabinowe, stojakowe) powinny być ustawione na równym, zwartym podłożu, a nogi winny opierać się całą powierzchnią.

ROBOTY IZOLACYJNE, ANTYKOROZYJNE, DEKARSKIE I CIESIELSKIE

Na dachach krytych elementami, których wytrzymałość nie zapewnia bezpiecznego przebywania na nich pracowników, należy układać przenośne mostki zabezpieczające.

Przy wykonywaniu prac w pobliżu krawędzi dachu należy zabezpieczyć pracownika za pomocą szelek ochronnych linką zamocowaną do stałych konstrukcji obiektu.

Materiały składowane na dachu należy zabezpieczyć przed spadnięciem.

Robót dachowych nie należy wykonywać w czasie silnych wiatrów, niepogody oraz na dachach oblodzonych lub pokrytych szronem.

Roboty ciesielskie można wykonywać tylko z pomostów pełnych, na których zabronione jest wykonywanie takich prac jak np. rąbanie siekiera czy cięcie piłą.

Przy montowaniu rur spustowych, blacharze nie mogą pracować jeden pod drugim.

Do krycia kominów, parapetów, opasek i naczółków oraz przy mocowaniu lejów do rynien - należy wykonać pomosty rusztowań wysuwnych lub wiszących.

WYKONANIE INFRASTRUKTURY TECHNICZNEJ

Opracowanie nie obejmuje wykonania elementów infrastruktury technicznej.

ROBOTY BUDOWLANO — MONTAŻOWE:

Zagrożenia występujące przy wykonywaniu robót montażowych:

- przygnięcie pracownika elementami wielkowymiarowymi (zbiorniki) podczas wykonywania robót montażowych przy użyciu żurawia budowlanego (przebywanie pracownika w strefie zagrożenia. tj. w obszarze równym rzutowi przemieszczanego elementu powiększonym z każdej strony o 6,0 m). Prowadzenie montażu przy pomocy dźwigu jest zabronione,

- przy prędkości wiatru powyżej 10 m/s,
- przy złej widoczności i zmierzchu, we mgle i w porze nocnej, jeżeli stanowiska pracy nie mają wymaganego przepisami odrębnego oświetlenia.

Odległość pomiędzy skrajami podwozia lub platformy obrotowej dźwigu a zewnętrznymi częściami konstrukcji montowanego obiektu budowlanego powinna wynosić nie najmniej 0,75 m. Zabronione jest w szczególności:

- przechodzenia osób w czasie pracy dźwigu pomiędzy obiektami budowlanymi, a podwoziem dźwigu lub wychylania się przez otwory w obiekcie budowlanym,
- składowanie materiałów i wyrobów pomiędzy skrajnią dźwigu budowlanego lub pomiędzy torowiskiem dźwigu, a konstrukcją obiektu budowlanego lub jego tymczasowymi zabezpieczeniami.

- Punkty świetlne przy stanowiskach montażowych powinny być tak rozmieszczone, aby zapewniały równomierne oświetlenie bez ostrych cieni i olśnień osób.

PODSTAWA PRAWNA:

- Ustawa z dnia 26 czerwca 1974 r. - Kodeks pracy (tekst. jednolity Dz. U. z 2025 r. poz. 277.),

- Ustawa z dnia 7 lipca 1994 r. - Prawo budowlane (Dz. U. 2025 r. poz. 418.),

- Rozporządzenie Ministra Infrastruktury w sprawie informacji dotyczącej bezpieczeństwa i ochrony zdrowia oraz planu bezpieczeństwa i ochrony zdrowia (Dz. U. z 2003.120.1126),

- Rozporządzenie Ministra Pracy i Polityki Socjalnej z dnia 28 maja 1996 r. w sprawie szczegółowych zasad szkolenia w dziedzinie bezpieczeństwa i higieny pracy. (Dz. U. z 1996 r. Nr 62 poz. 285),

- Obwieszczenie Ministra Rodziny, Pracy i Polityki Społecznej z dnia 23 sierpnia 2024 r. w sprawie ogłoszenia jednolitego tekstu rozporządzenia Ministra Gospodarki i Pracy w sprawie szkolenia w dziedzinie bezpieczeństwa i higieny pracy (Dz. U. z 2024r. poz. 1327),

- Rozporządzenie Ministra Pracy i Polityki Socjalnej z dnia 26 września 1997 r. w sprawie ogólnych przepisów bezpieczeństwa i higieny pracy. (Dz. U. z 1997 r. Nr 129 poz. 844),

- Rozporządzenie Ministra Gospodarki z dnia 29 lipca 2020 r. w sprawie bezpieczeństwa i higieny pracy podczas eksploatacji maszyn i innych urządzeń technicznych do robót ziemnych, budowlanych i drogowych. (Dz. U. z 2020 r. poz. 1461),

- Rozporządzenie Ministra Infrastruktury z dnia 6 lutego 2003 r. w sprawie bezpieczeństwa i higieny pracy podczas wykonywania robót budowlanych. (Dz. U. z 2003 r. Nr 47 poz. 401),

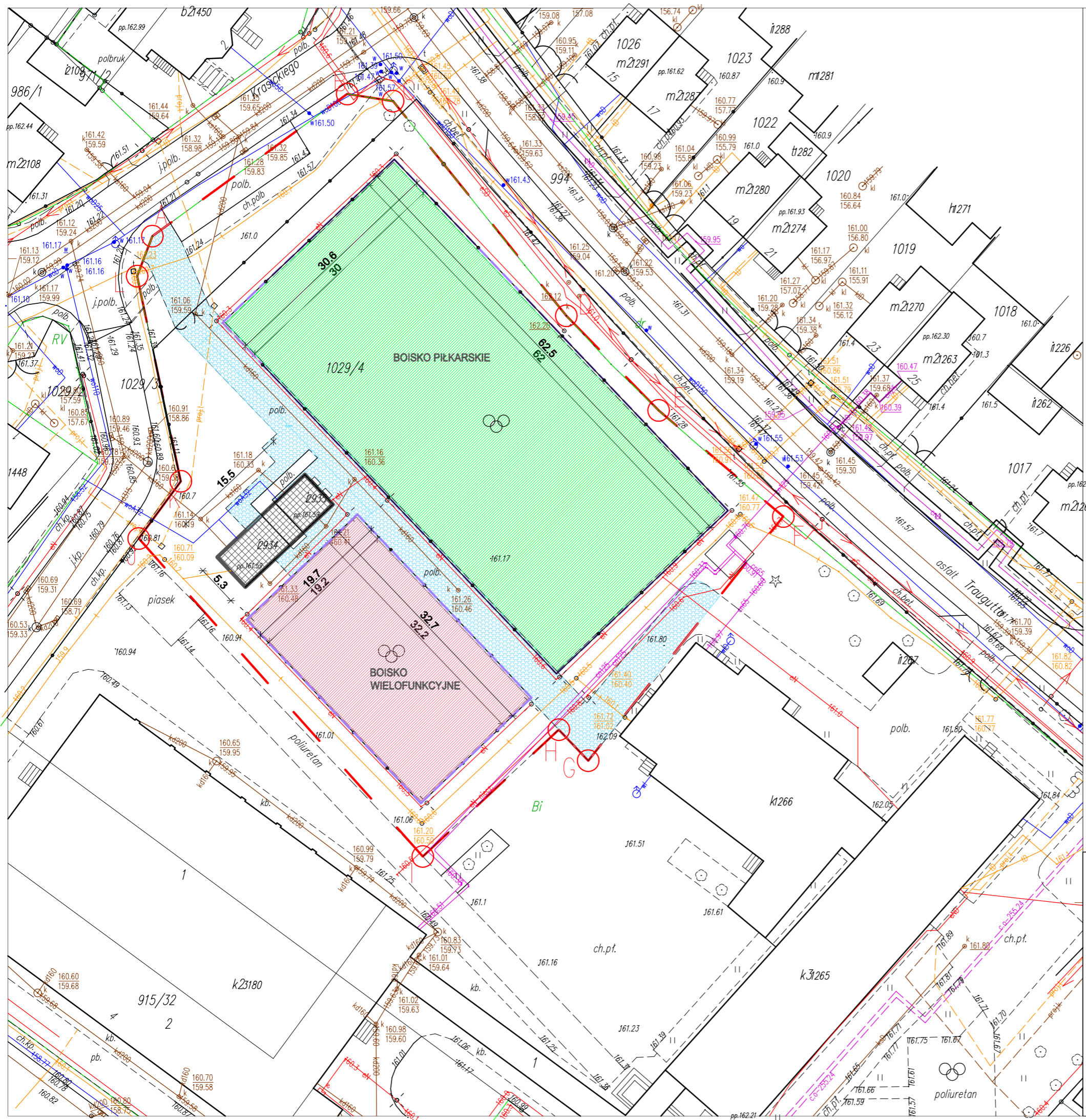
- Rozporządzenie Ministra Gospodarki Przestrzennej i Budownictwa z dnia 27 stycznia 1994 r. w sprawie bezpieczeństwa i higieny pracy przy stosowaniu środków chemicznych do uzdatniania wody i oczyszczania ścieków (Dz.U. 1994 nr 21 poz. 73)

WSKAZANIE SPOSOBU PROWADZENIA INSTRUKTAŻU PRACOWNIKÓW PRZED PRZYSTAPIENIEM DO REALIZACJI ROBÓT SZCZEGÓLNI NIEBEZPIECZNYCH

Nie przewiduje się przy realizacji powyższego zamierzenia występowania czynników szczególnie niebezpiecznych i zagrażających zdrowiu pracowników. Sposób prowadzenia instruktażu BHP, zakończony egzaminem i dopuszczenia do budowy wg standardowej procedury przewidzianej do tego typu sytuacji (wg odpowiednich przepisów egzekwowanych przez Inspekcję Pracy).

Nie zakłada się występowania stref szczególnego zagrożenia zdrowia. W przypadku wystąpienia pożaru, awarii lub innego zagrożenia, prowadzenie akcji ewakuacyjnej lub niesienia pomocy poszkodowanym, będzie się odbywać z drogi głównej bezpośrednio przylegającej do realizowanej inwestycji.

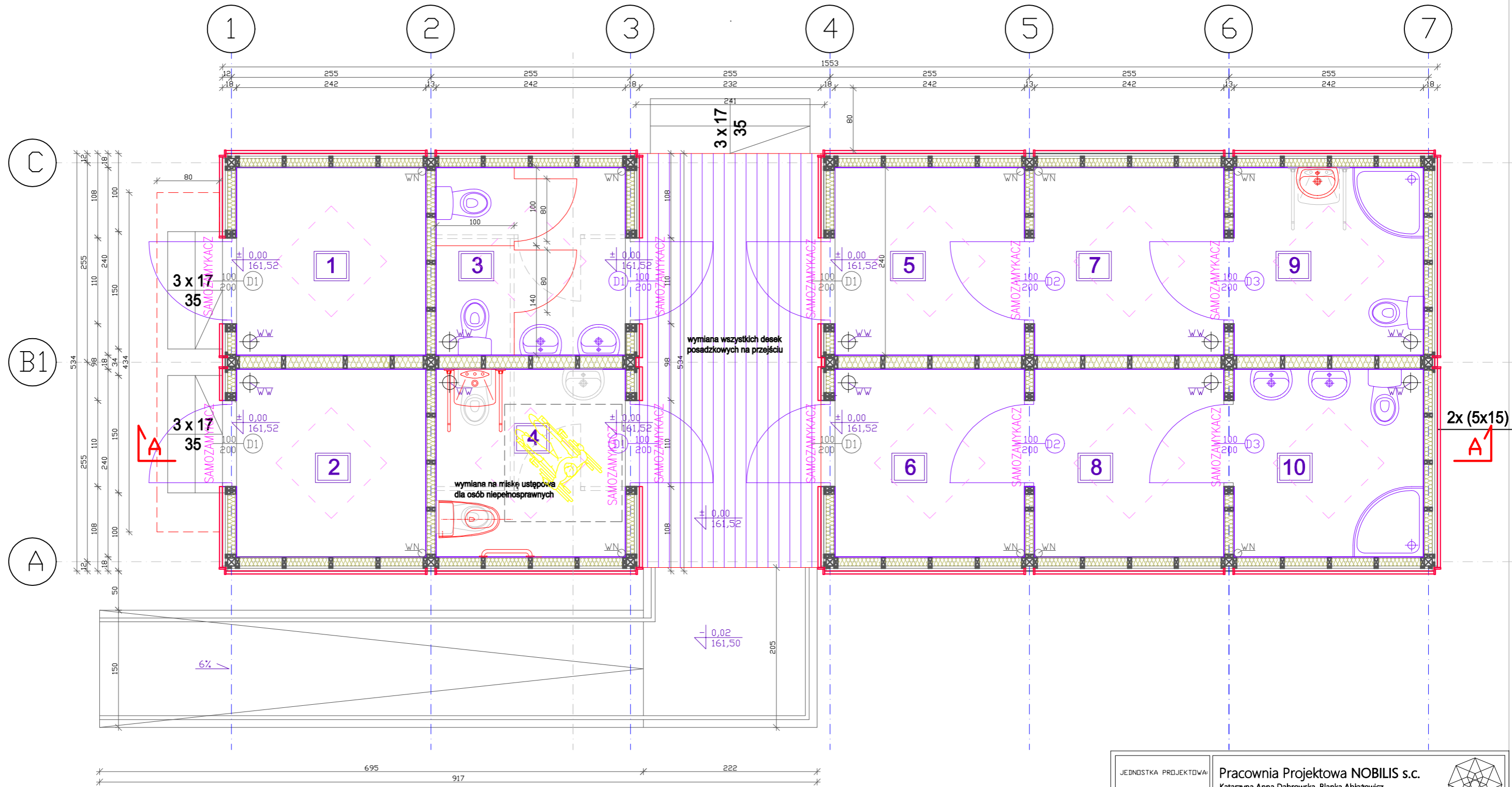
UWAGA: ZGODNIE Z ART. 21a. PRAWA BUDOWLANEGO, KIEROWNIK BUDOWY OBOWIAZANY JEST, W OPARCIU O POWYŻSZĄ INFORMACJĘ, SPORZĄDZIĆ LUB ZAPEWNIĆ SPORZĄDZENIE, PRZED ROZPOCZĘCIEM BUDOWY, SZCZEGÓŁOWEGO PLANU BEZPIECZEŃSTWA I OCHRONY ZDROWIA, UWZGLĘDNIAJĄC SPECYFIKĘ OBIEKTU BUDOWLANEGO I WARUNKI PROWADZENIA ROBÓT BUDOWLANYCH I PRODUKCJI PRZEMYSŁOWEJ



LEGENDA

- A-L zakres opracowania
- budynek sanitarno- szatniowy
- boisko piłkarskie
- boisko wielofunkcyjne
- ogrodzenia boisk
- utwardzenie terenu

Pracownia Projektowa NOBILIS s.c. Katarzyna Anna Dąbrowska, Blanka Ablazewicz 16-001 Kleosin ul. Zambrowska 18 lokal 104		
MODERNIZACJA KOMPLEKSU SPORTOWEGO "Moje boisko- ORLIK 2012" Etap II- modernizacja budynku		TYTUŁ RYSUNKU : <h2 style="margin: 0;">PLAN SYTUACYJNY</h2>
ADRES INWESTYCJI : ul. Traugutta 28, 16-020 Czarna Białostocka część działki 1029/4		PROJEKTANT- SPECJALNOŚĆ ARCHITEKTONICZNA mgr inż. arch. Katarzyna Anna Dąbrowska PODPIS: upr. bud. Nr 34/PDOKK/2021
STADIUM : PTW	BRANŻA : architektoniczna DATA : 28.05.2025	REWIZJA: SKALA: 1:500 RYS. NR : 1
PROJEKT CHRONIONY PRAWEM AUTORSKIM Dz. U. nr 24 z 23 lutego 1994r. poz.83 WSZELKIE ZMIANY, POWIELANIE, WYKORZYSTYWANIE BEZ ZGODY AUTORA - ZABRONIONE I		WYMIARY W CM, NIE SKALOWAĆ Z RYSUNKU ROZPATRYWAĆ ŁĄCZNIE Z PROJEKTAMI BRANŻOWYMI



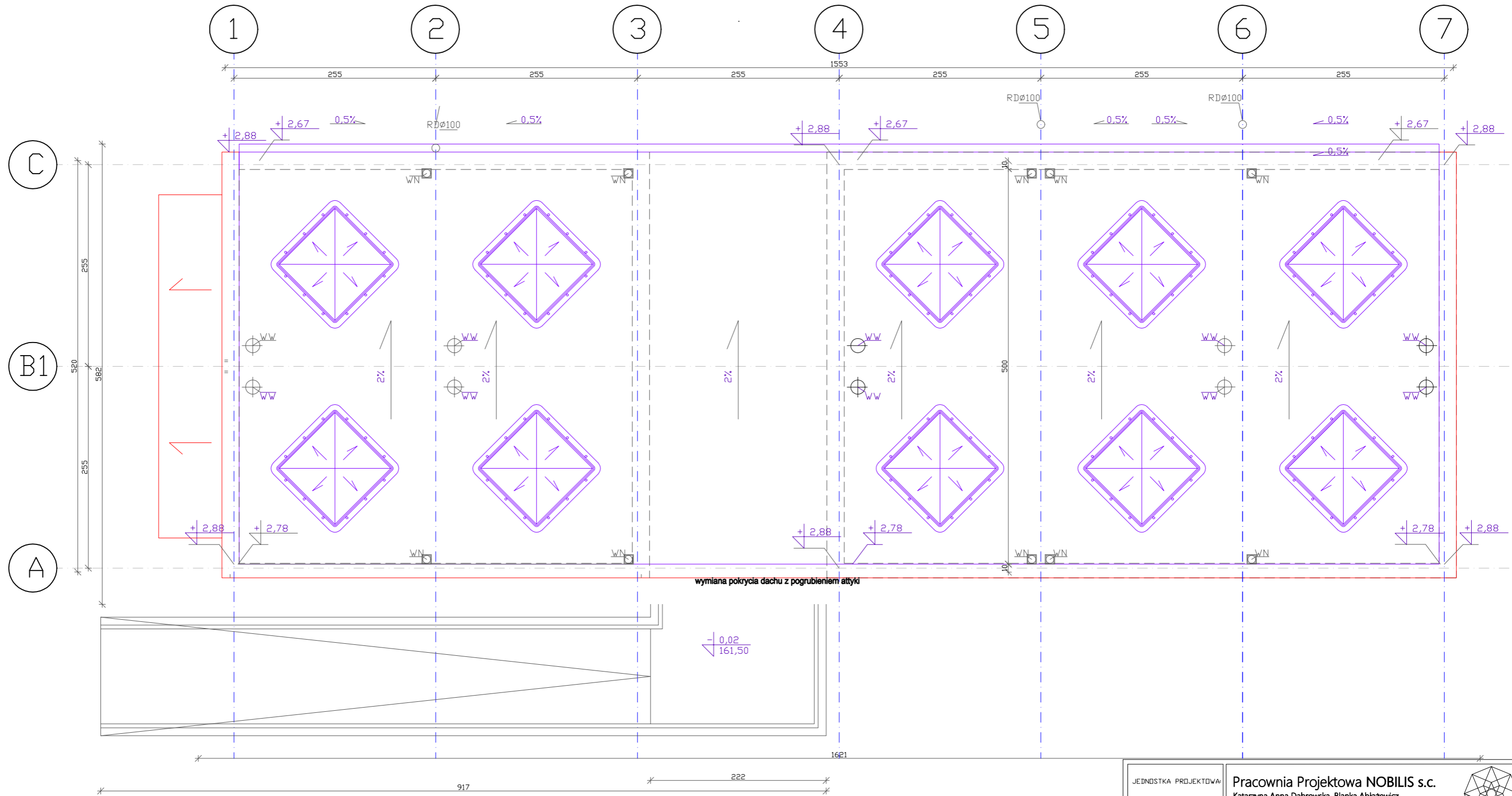
LEGENDA

- CZERWONYM- NOWOPROJEKTOWANE**
- FIOLETOWYM- WYMIANA**
- SZARYM- LIKWIDOWANE**

ZESTAWIENIE POWIERZCHNI

1	POM. TRENERA	5,81 m2
2	POM.MAGAZYNOWE	5,81 m2
3	SANITARIAT	5,81 m2
4	SANITARIAT	5,81 m2
5	POM.SZATNI	5,81 m2
6	POM.SZATNI	5,81 m2
7	POM.SZATNI	5,81 m2
8	POM.SZATNI	5,81 m2
9	SANITARIAT	5,81 m2
10	SANITARIAT	5,81 m2

JEDNOSTKA PROJEKTOWA:	Pracownia Projektowa NOBILIS s.c. Katarzyna Anna Dąbrowska, Blanka Ablazewicz 16-001 Kleosin ul Zambrowska 18 lokal 104	
NAZWA OBIEKTU BUDOWLANEGO:	Budynek sanitarno- szatniowy	
ADRES INWESTYCJI:	ul. Traugutta 2, Czarna Białostocka część działki nr 1029/4 Czarna Białostocka	
PROJEKTANCI:	SPECJALNOŚĆ ARCHITEKTONICZNA: mgr inż. arch. Katarzyna Anna Dąbrowska upr. bud. nr 34/PDOKK/2021	PODPIS:
PROJEKT:	TYTUŁ RYSUNKU :	REWIZJA:
BRANŻA: ARCHITEKTURA	RZUT PARTERU	SKALA: 1:50
DATA: 28.05.2025		WARIANT: AB-1
PROJEKT CHRONIONY PRAWEM AUTORSKIM Dz. U. nr 24 z 23 lutego 1994r. poz.83 WSZELKIE ZMIANY, POWIELANIE, WYKORZYSTYWANIE BEZ ZGODY AUTORA - ZABRONIONE !		WYMIARY W CM, NIE SKALOWAĆ Z RYSUNKU ROZPATRYWAĆ ŁĄCZNIE Z PROJEKTAMI BRANŻOWYMI



LEGENDA

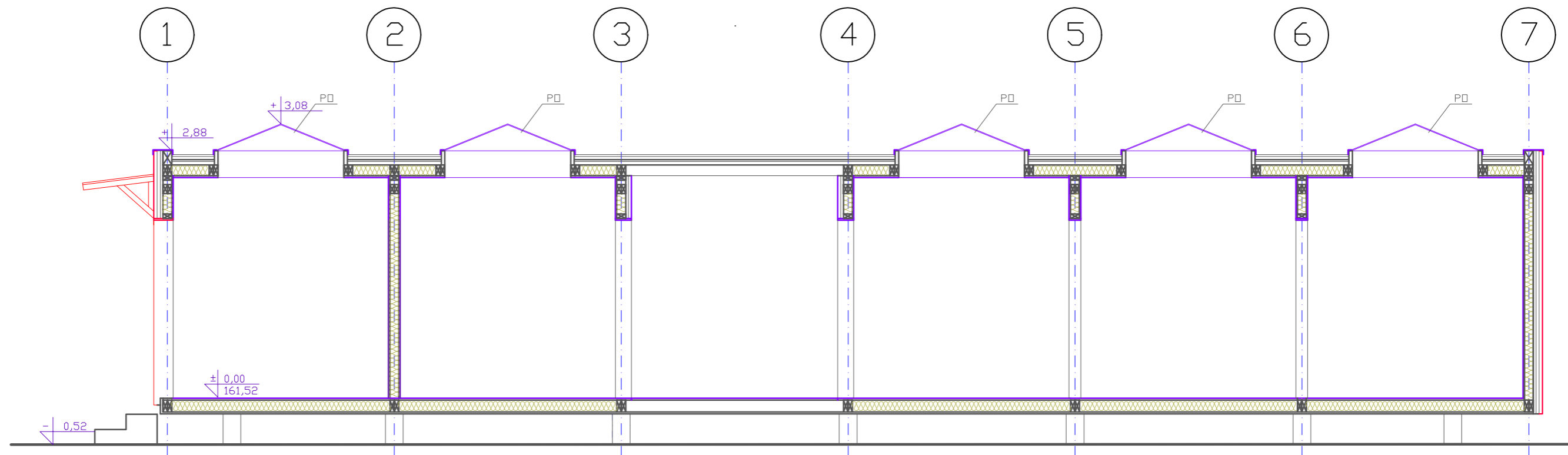
CZERWONYM- NOWOPROJEKTOWANE

FIOLETOWYM- WYMIANA

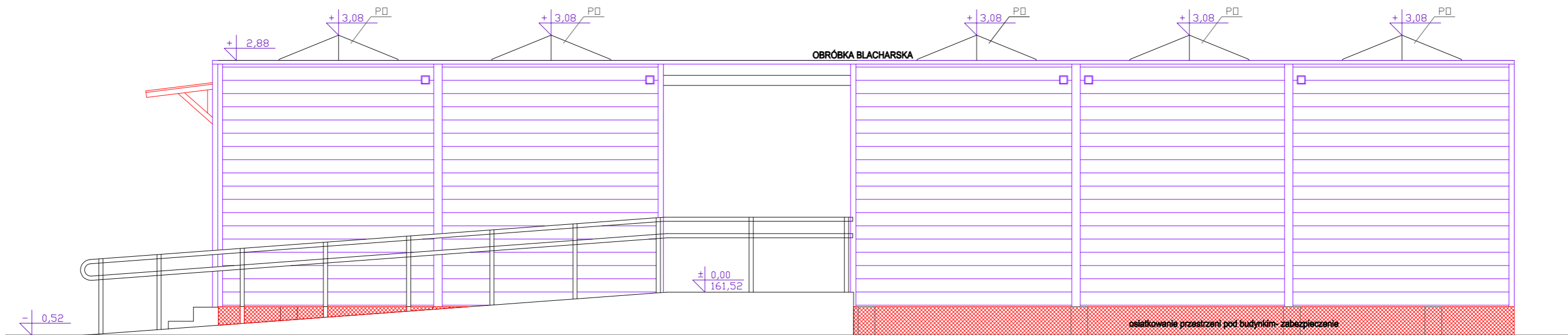
SZARYM- LIKWIDOWANE

JEDNOSTKA PROJEKTOWA:	Pracownia Projektowa NOBILIS s.c. Katarzyna Anna Dąbrowska, Blanka Abłażewicz 16-001 Kleosin ul Zambrowska 18 lokal 104	
NAZWA OBIEKTU BUDOWLANEGO:	Budynek sanitarno- szatniowy	
ADRES INWESTYCJI:	ul. Traugutta 2, Czarna Białostocka część działki nr 1029/4 Czarna Białostocka	
PROJEKTANCI:	SPECJALNOŚĆ ARCHITEKTONICZNA: mgr inż. arch. Katarzyna Anna Dąbrowska upr. bud. nr 34/PDOK/2021	PODPIS: mgr inż., mgr inż. arch. wn. Blanka Abłażewicz
PROJEKT: BRANŻA: DATA:	TYTUŁ RYSUNKU: RZUT DACHU	REWIZJA: SKALA: WARIANT:
PROJEKT ARCHITEKTURA 28.05.2025		1:50 AB-2

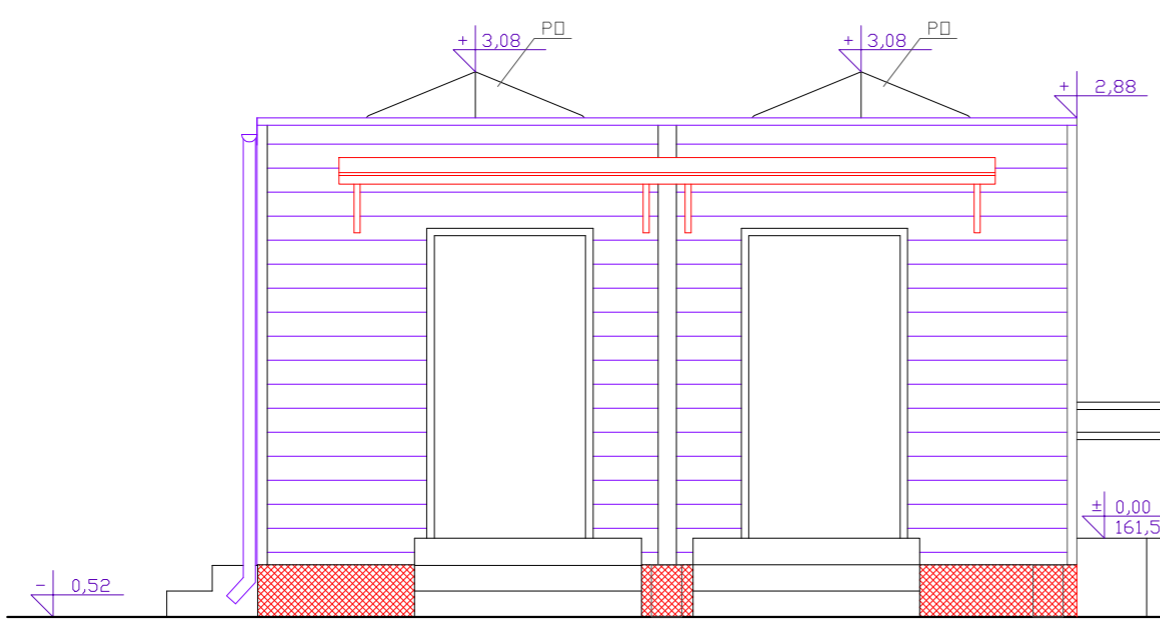
PROJEKT CHRONIONY PRAWEM AUTORSKIM Dz. U. nr 24 z 23 lutego 1994r. poz.83
WSZELKIE ZMIANY, POWIELANIE, WYKORZYSTYWANIE BEZ ZGODY AUTORA - ZABRONIONE!
WYMIARY W CM, NIE SKALOWAĆ Z RYSUNKU
ROZPATRYWAĆ ŁĄCZNIE Z PROJEKTAMI BRANŻOWYMI



JEDYNSTKA PROJEKTOWA:	Pracownia Projektowa NOBILIS s.c. Katarzyna Anna Dąbrowska, Blanka Ablazewicz 16-001 Kleosin ul Zambrowska 18 lokal 104		
NAZWA OBIEKTU BUDOWLANEGO:	Budynek sanitarno- szatniowy		
ADRES INWESTYCJI:	ul. Traugutta 2, Czarna Białostocka część działki nr 1029/4 Czarna Białostocka		
PROJEKTANCI:	SPECJALNOŚĆ ARCHITEKTONICZNA: mgr inż. arch. Katarzyna Anna Dąbrowska upr. bud. nr 34/PDOK/2021	PODPIS:	
PROJEKT:	TYTUŁ RYSUNKU:	REWIZJA:	
BRANŻA:	PRZEKRÓJ AA	SKALA:	1:50
DATA:		WARIANT:	AB- 3
PROJEKT CHRONIONY PRAWEM AUTORSKIM Dz. U. nr 24 z 23 lutego 1994r. poz.83 WSZELKIE ZMIANY, POWIELANIE, WYKORZYSTYWANIE BEZ ZGODY AUTORA - ZABRONIONE !		WYMIARY W CM, NIE SKALOWAĆ Z RYSUNKU ROZPATRYWAĆ ŁĄCZNIE Z PROJEKTAMI BRANŻOWYMI	



ELEWACJA PÓŁNOCNO ZACHODNIA



ELEWACJA PÓŁNOCNO WSCHODNIA

LEGENDA

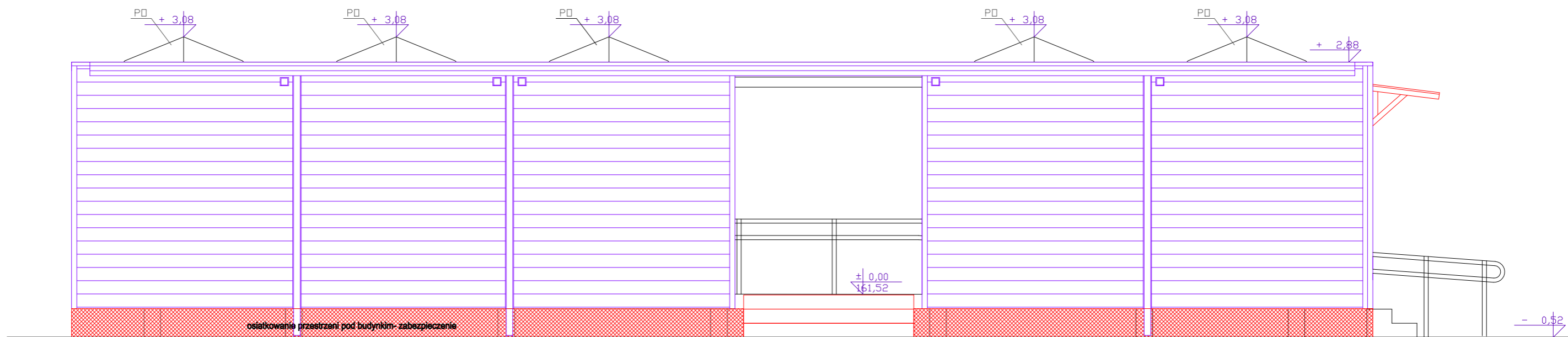
CZERWONYM- NOWOPROJEKTOWANE

FIOLETOWYM- WYMIANA

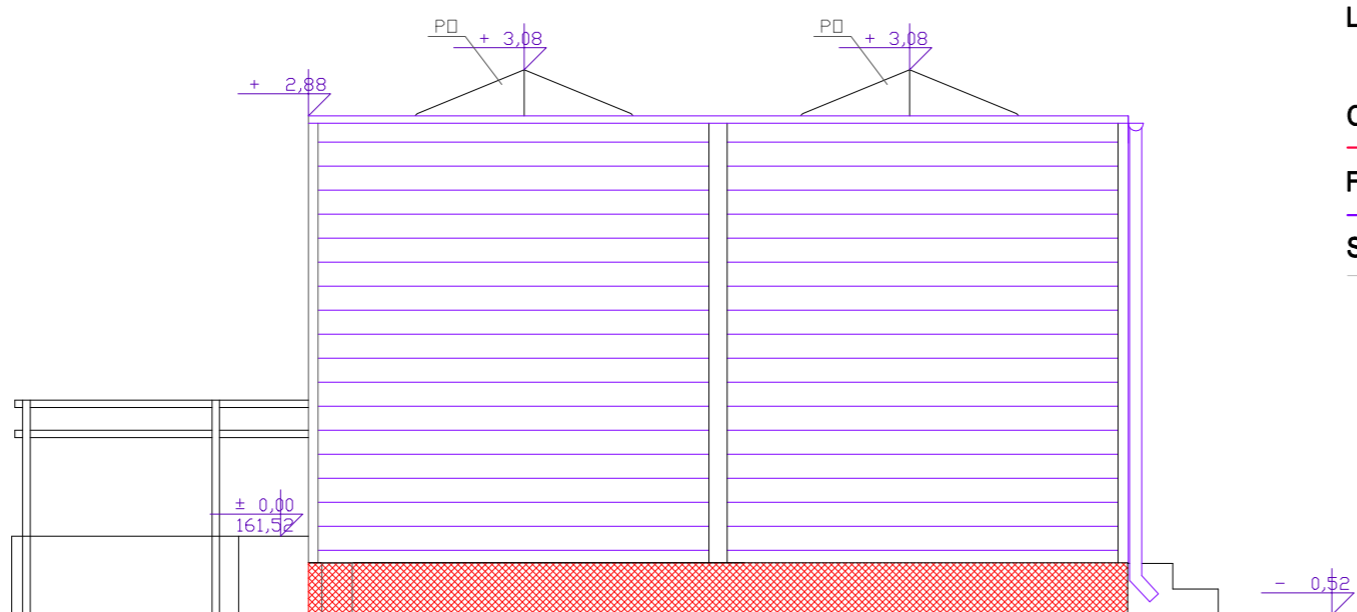
SZARYM- LIKWIDOWANE

JEDYNSTKA PROJEKTOWA:		Pracownia Projektowa NOBILIS s.c. Katarzyna Anna Dąbrowska, Blanka Ablazewicz 16-001 Kleosin ul Zambrowska 18 lokal 104		
NAZWA OBIEKTU BUDOWLANEGO:		Budynek sanitarno- szatniowy		
ADRES INWESTYCJI:		ul. Traugutta 2, Czarna Białostocka część działki nr 1029/4 Czarna Białostocka		
PROJEKTANCI:		SPECJALNOŚĆ ARCHITEKTONICZNA: mgr inż. arch. Katarzyna Anna Dąbrowska upr. bud. nr 34/PDOK/2021		PODPIS:
PROJEKT:		TYTUŁ RYSUNKU :		REWIZJA:
BRANŻA:		ELEWACJE		SKALA:
DATA:		28.05.2025		1:50
				WARIANT:
				AB- 4
<small>PROJEKT CHRONIONY PRAWEM AUTORSKIM Dz. U. nr 24 z 23 lutego 1994r. poz.83 WSZELKIE ZMIANY, POWIELANIE, WYKORZYSTYWANIE BEZ ZGODY AUTORA - ZABRONIONE !</small>				

WYMIARY W CM, NIE SKALOWAĆ Z RYSUNKU
ROZPATRYWAĆ ŁĄCZNIE Z PROJEKTAMI BRANŻOWYMI



ELEWACJA POŁUDNIOWO WSCHODNIA



ELEWACJA POŁUDNIOWO ZACHODNIA

LEGENDA

CZERWONYM- NOWOPROJEKTOWANE

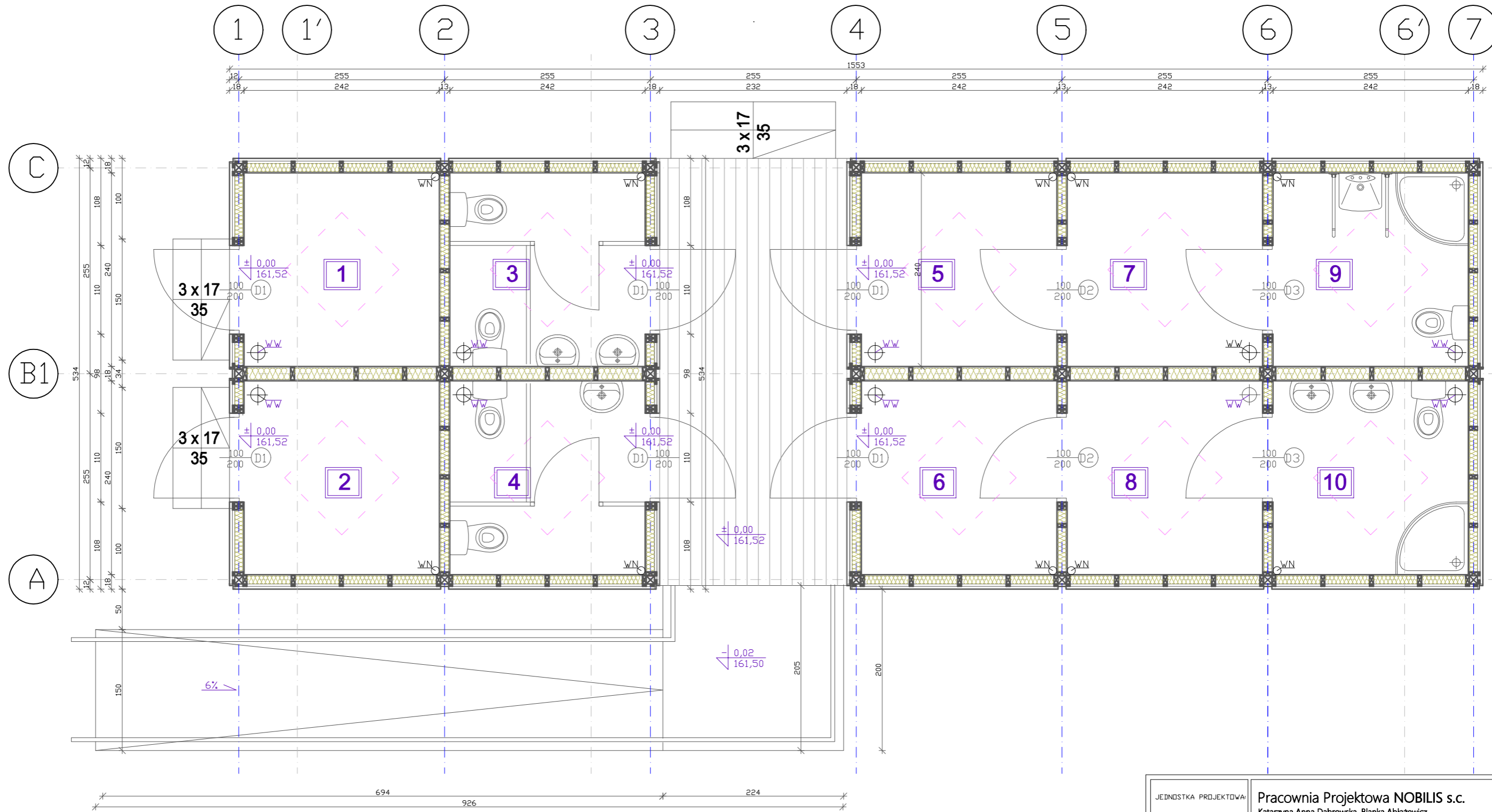
FIOLETOWYM- WYMIANA

SZARYM- LIKWIDOWANE

JEDNOSTKA PROJEKTOWA:	Pracownia Projektowa NOBILIS s.c. Katarzyna Anna Dąbrowska, Blanka Ablazewicz 16-001 Kleosin ul Zambrowska 18 lokal 104	
NAZWA OBIEKTU BUDOWLANEGO:	Budynek sanitarno- szatniowy	
ADRES INWESTYCJI:	ul. Traugutta 2, Czarna Białostocka część działki nr 1029/4 Czarna Białostocka	
PROJEKTANCI:	SPECJALNOŚĆ ARCHITEKTONICZNA: mgr inż. arch. Katarzyna Anna Dąbrowska upr. bud. nr 34/PDOK/2021	PODPIS: mgr inż., mgr inż. arch. wn. Blanka Ablazewicz
PROJEKT:	TYTUŁ RYSUNKU :	REWIZJA:
BRANŻA:	ELEWACJE	SKALA: 1:50
DATA: 28.05.2025		WARIANT: AB- 5

PROJEKT CHRONIONY PRAWEM AUTORSKIM Dz. U. nr 24 z 23 lutego 1994r. poz.83
WSZELKIE ZMIANY, POWIELANIE, WYKORZYSTYWANIE BEZ ZGODY AUTORA - ZABRONIONE!

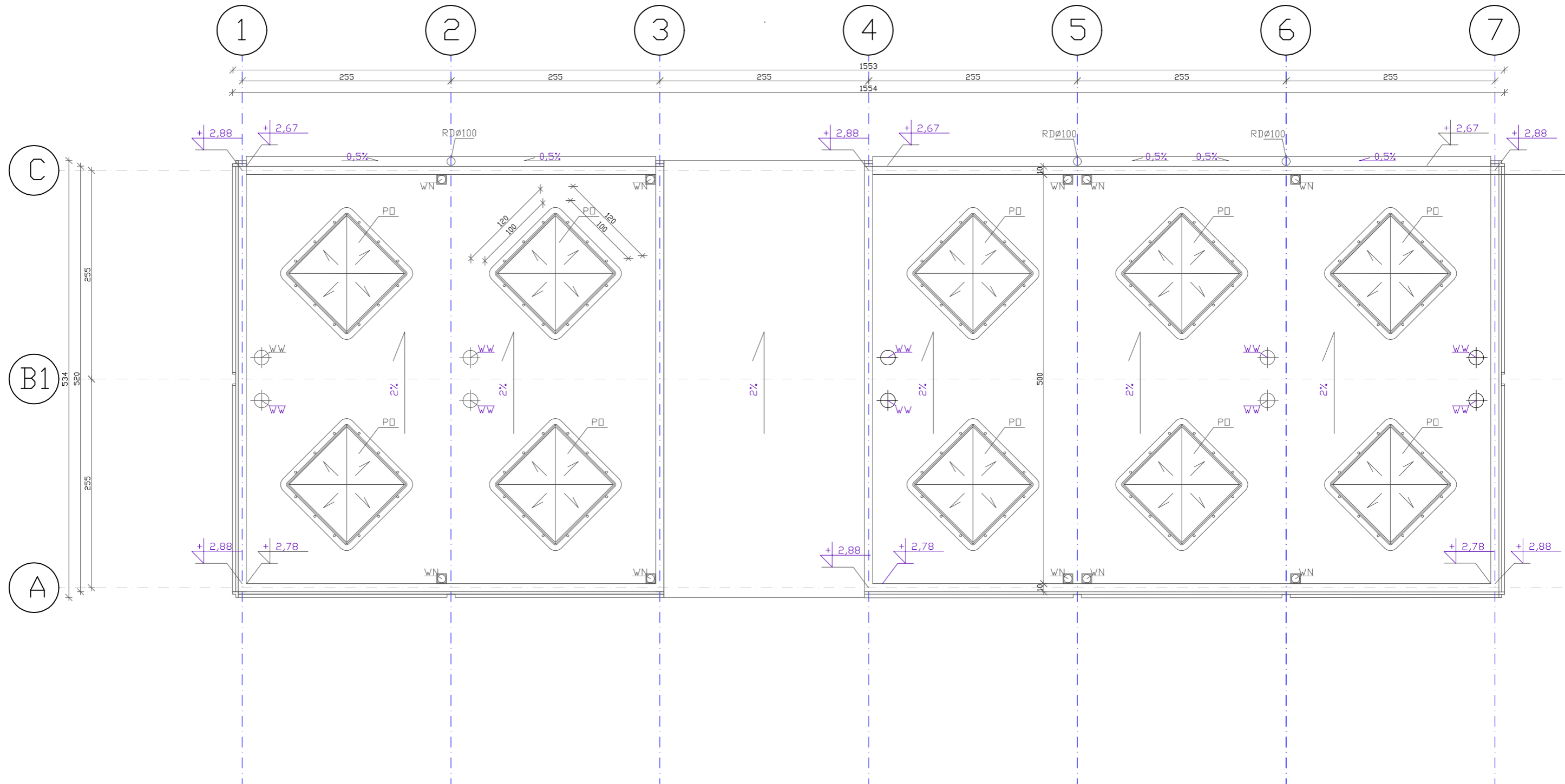
WYMIARY W CM, NIE SKALOWAĆ Z RYSUNKU
ROZPATRYWAĆ ŁĄCZNIE Z PROJEKTAMI BRANŻOWYMI



ZESTAWIENIE POWIERZCHNI

1	POM. TRENERA	5,81 m2
2	POM.MAGAZYNOWE	5,81 m2
3	SANITARIAT	5,81 m2
4	SANITARIAT	5,81 m2
5	POM.SZATNI	5,81 m2
6	POM.SZATNI	5,81 m2
7	POM.SZATNI	5,81 m2
8	POM.SZATNI	5,81 m2
9	SANITARIAT	5,81 m2
10	SANITARIAT	5,81 m2

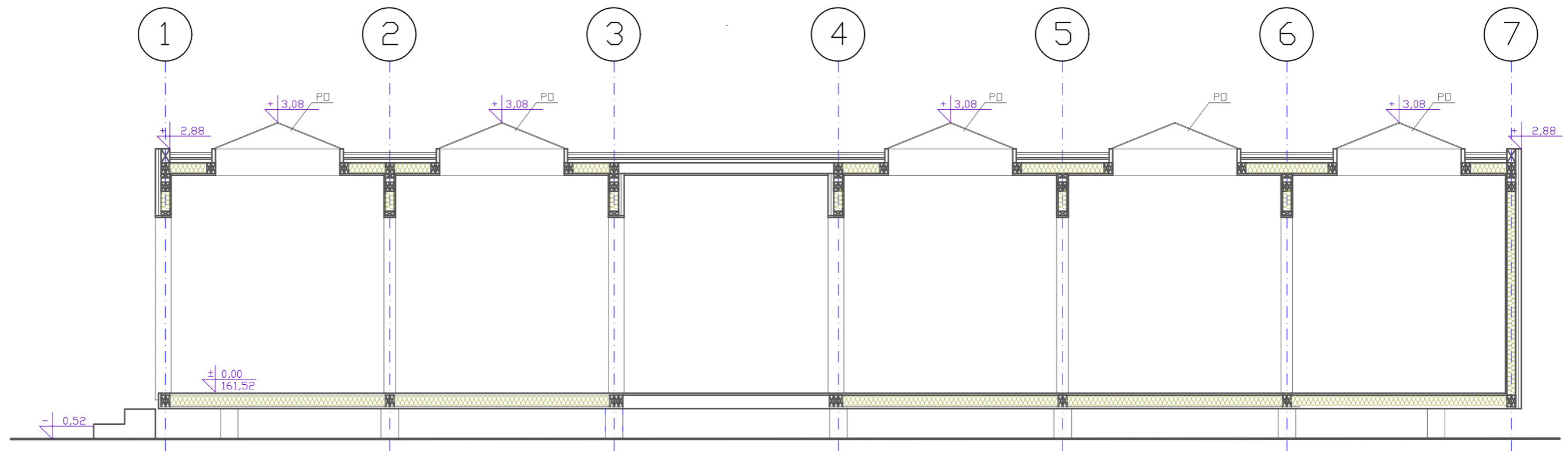
JEDNOSTKA PROJEKTOWA:		Pracownia Projektowa NOBILIS s.c. Katarzyna Anna Dąbrowska, Blanka Ablazewicz 16-001 Kleosin ul Zambrowska 18 lokal 104		
NAZWA OBIEKTU BUDOWLANEGO:		Budynek sanitarno- szatniowy		
ADRES INWESTYCJI:		ul. Traugutta 2, Czarna Białostocka część działki nr 1029/4 Czarna Białostocka		
PROJEKTANCI:		SPECJALNOŚĆ ARCHITEKTONICZNA: mgr inż. arch. Katarzyna Anna Dąbrowska upr. bud. nr 34/PDOKK/2021		PODPIS:
PROJEKT:		TYTUŁ RYSUNKU :		REWIZJA:
BRANŻA:		ARCHITEKTURA		SKALA:
DATA:		28.05.2025		1:50
				WARIANT:
				In-2

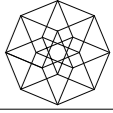


ZESTAWIENIE ELEMENTÓW

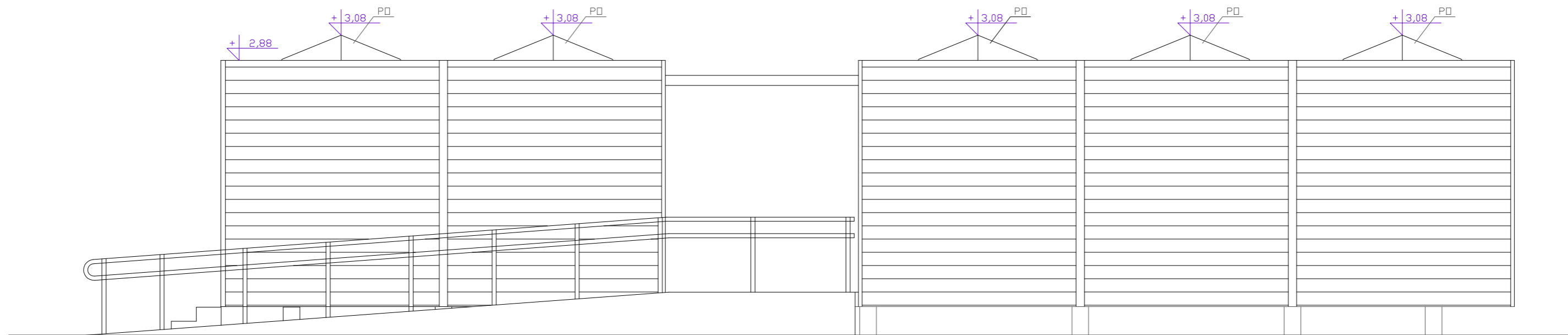
nazwa	opis	ilość
PO	świetlik dachowy	10
WN	wentylator nawiewny	10
WW	wentylator wywiewny	10
RD	rura spustowa	3

JEDNOSTKA PROJEKTOWA:	Pracownia Projektowa NOBILIS s.c. Katarzyna Anna Dąbrowska, Blanka Ablazewicz 16-001 Kleosin ul Zambrowska 18 lokal 104	
NAZWA OBIEKTU BUDOWLANEGO:	Budynek sanitarno- szatniowy	
ADRES INWESTYCJI:	ul. Traugutta 2, Czarna Białostocka część działki nr 1029/4 Czarna Białostocka	
PROJEKTANCI:	SPECJALNOŚĆ ARCHITEKTONICZNA: mgr inż. arch. Katarzyna Anna Dąbrowska upr. bud. nr 34/PDOK/2021 mgr inż., mgr inż. arch. wn. Blanka Ablazewicz	PODPIS:
PROJEKT:	INWENTARYZACJA	TYTUŁ RYSUNKU:
BRANŻA:	ARCHITEKTURA	RZUT DACHU
DATA:	28.05.2025	REWIZJA:
		SKALA:
		1:50
		WARIANT:
		In-3



JEDNOSTKA PROJEKTOWA:	Pracownia Projektowa NOBILIS s.c. Katarzyna Anna Dąbrowska, Blanka Ablazewicz 16-001 Kleosin ul Zambrowska 18 lokal 104		
NAZWA OBIEKTU BUDOWLANEGO:	Budynek sanitarno- szatniowy		
ADRES INWESTYCJI:	ul. Traugutta 2, Czarna Białostocka część działki nr 1029/4 Czarna Białostocka		
PROJEKTANCI:	SPECJALNOŚĆ ARCHITEKTONICZNA: mgr inż. arch. Katarzyna Anna Dąbrowska upr. bud. nr 34/PDOK/2021	PODPIS:	
PROJEKT:	TYTUŁ RYSUNKU:	REWIZJA:	
BRANŻA:	PRZEKRÓJ AA	SKALA:	1:50
DATA:		WARIANT:	In- 4
28.05.2025		<small>PROJEKT CHRONIONY PRAWEM AUTORSKIM Dz. U. nr 24 z 23 lutego 1994r. poz.83 WSZELKIE ZMIANY, POWIELANIE, WYKORZYSTYWANIE BEZ ZGODY AUTORA - ZABRONIONE!</small>	

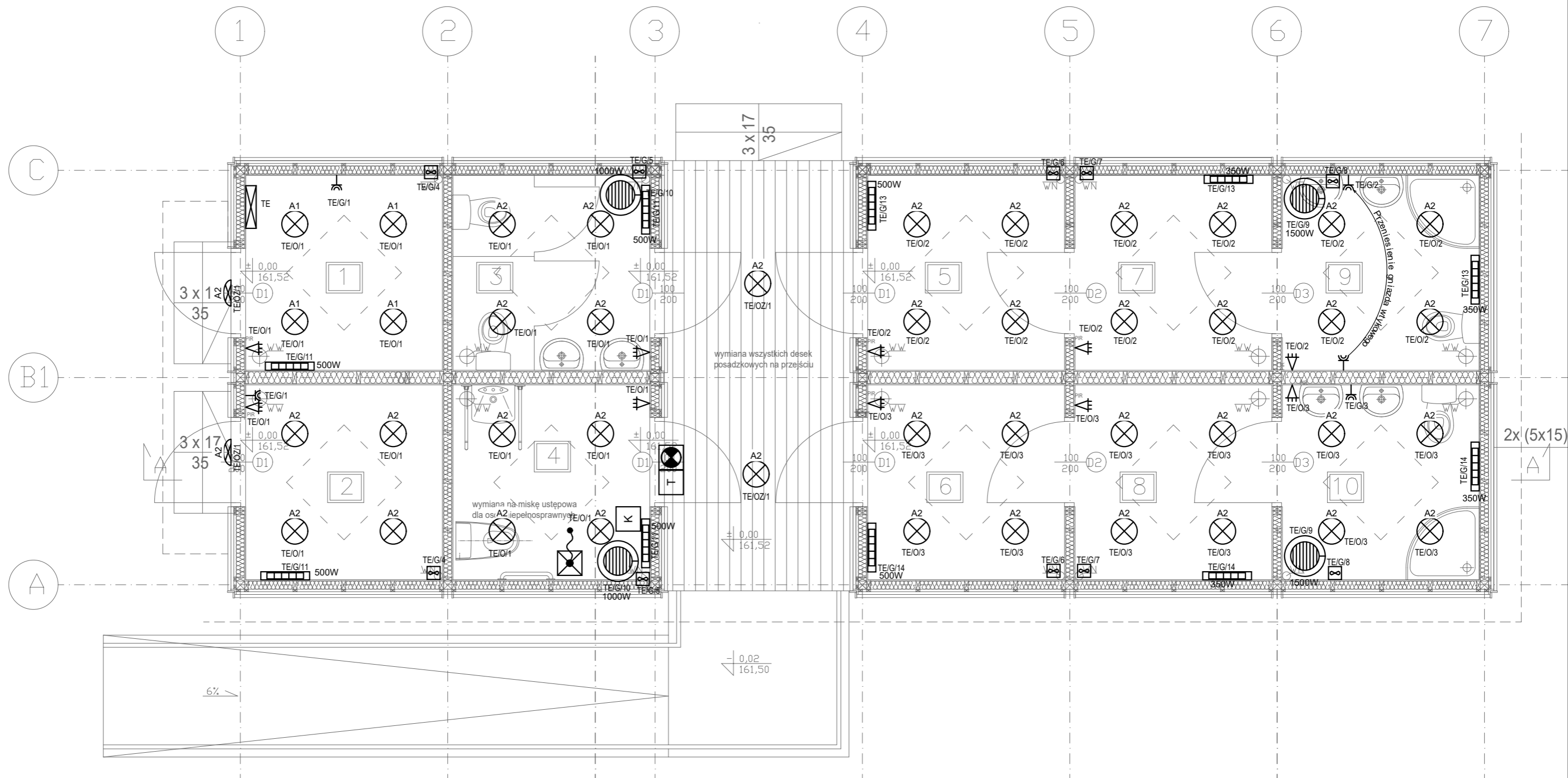
WYMIARY W CM, NIE SKALOWAĆ Z RYSUNKU
ROZPATRYWAĆ ŁĄCZNIE Z PROJEKTAMI BRANŻOWYMI



JEDNOSTKA PROJEKTOWA:	Pracownia Projektowa NOBILIS s.c. Katarzyna Anna Dąbrowska, Blanka Ablazewicz 16-001 Kleosin ul Zambrowska 18 lokal 104		
NAZWA OBIEKTU BUDOWLANEGO:	Budynek sanitarno- szatniowy		
ADRES INWESTYCJI:	ul. Traugutta 2, Czarna Białostocka część działki nr 1029/4 Czarna Białostocka		
PROJEKTANCI:	SPECJALNOŚĆ ARCHITEKTONICZNA: mgr inż. arch. Katarzyna Anna Dąbrowska upr. bud. nr 34/PDOK/2021 mgr inż., mgr inż. arch. wn. Blanka Ablazewicz	PODPIS:	
PROJEKT: INWENTARYZACJA	TYTUŁ RYSUNKU: ELEWACJE	REWIZJA:	
BRANŻA: ARCHITEKTURA		SKALA: 1:50	
DATA: 28.05.2025		WARIANT: In- 5	
PROJEKT CHRONIONY PRAWEM AUTORSKIM Dz. U. nr 24 z 23 lutego 1994r. poz.83 WSZELKIE ZMIANY, POWIELANIE, WYKORZYSTYWANIE BEZ ZGODY AUTORA - ZABRONIONE !		WYMIARY W CM, NIE SKALOWAĆ Z RYSUNKU ROZPATRYWAĆ ŁĄCZNIE Z PROJEKTAMI BRANŻOWYMI	

Instalacje elektryczne

Rzut przyziemia



Zestawienie danych z projektu	
	Nazwa
	Oprawa oświetleniowa ścienna okrągła
	Oprawa oświetleniowa sufitowa okrągła
	Rozdzielnica nadtylnkowa istniejąca
	Podgrzewacz wody, bojler (wg. proj. architektury)
	Grzejnik elektryczny
	Wentylator nawiewny z nagrzewnicą (wg. proj. architektury)
	Gniazdo hermetyczne
	Czujka ruchu PIR
	Kasownik 1-obwodowy
	Przycisk pociągowy
	Transformator 230/15V, 2,2 VA
	Lampka czerwona z buczkiem

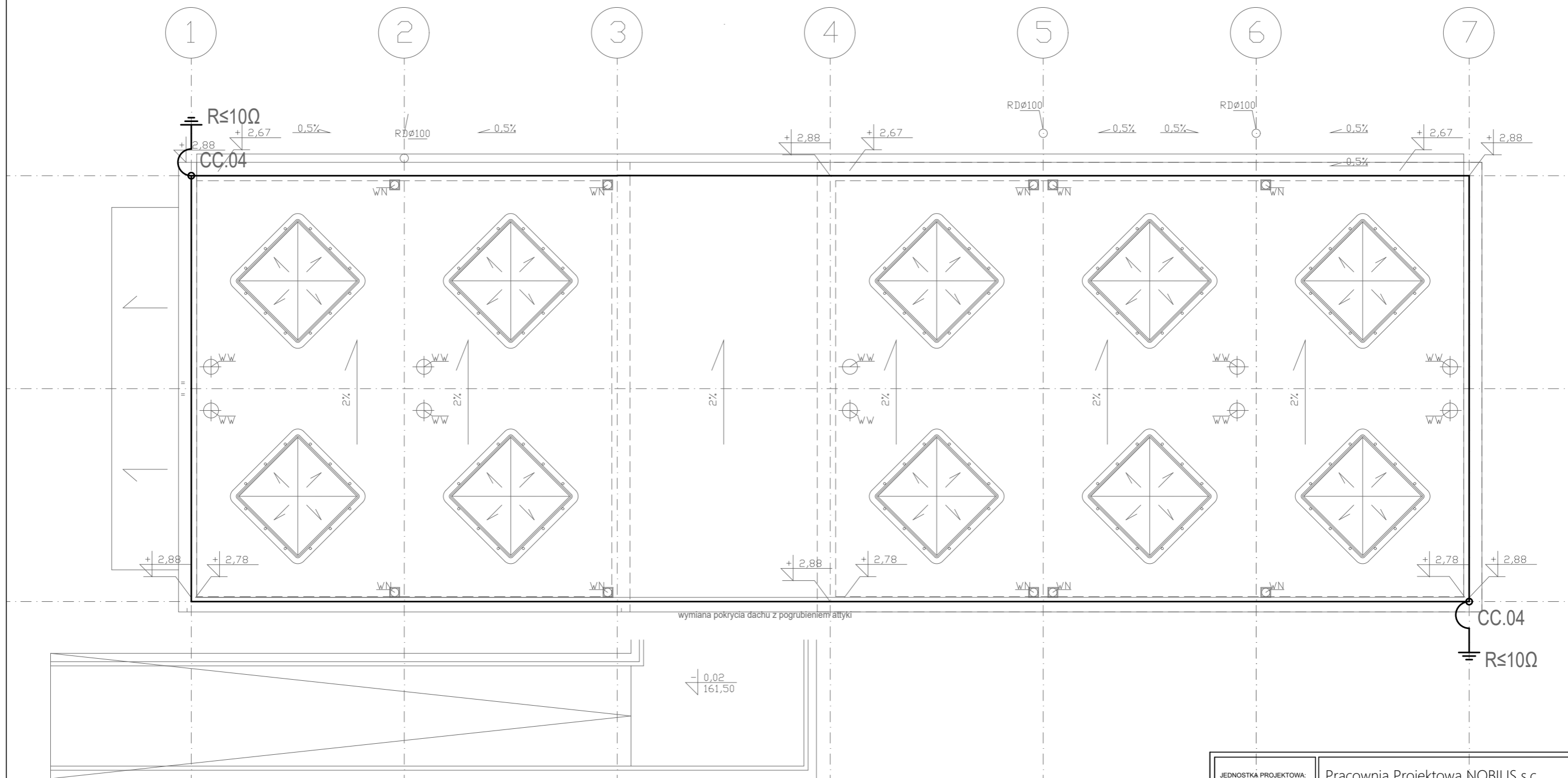
ZESTAWIENIE POWIERZCHNI

1	POM. TRENERA	5,81 m ²
2	POM. MAGAZYNOWE	5,81 m ²
3	SANITARIAT	5,81 m ²
4	SANITARIAT	5,81 m ²
5	POM. SZATNI	5,81 m ²
6	POM. SZATNI	5,81 m ²
7	POM. SZATNI	5,81 m ²
8	POM. SZATNI	5,81 m ²
9	SANITARIAT	5,81 m ²
10	SANITARIAT	5,81 m ²

JEDNOSTKA PROJEKTOWA:	Pracownia Projektowa NOBILIS s.c. Katarzyna Anna Dąbrowska, Blanka Ablazewicz 16-001 Kleosin ul. Zambrowska 18 lokal 104	
NAZWA OBIEKTU BUDOWLANEGO:	Budynek sanitarno- szatniowy	
ADRES INWESTYCJI:	ul. Traugutta 2, Czarna Białostocka część działki nr 1029/4 Czarna Białostocka	
PROJEKTANCI:	SPECJALNOŚĆ ELEKTRYCZNA: mgr inż. Karol Citkowski upr. bud. nr PDL/0056/POOE/08	PODPIS:
PROJEKT:	TYTUŁ RYSUNKU :	REWIZJA:
BRANŻA: ELEKTRYCZNA	Instalacje elektryczne	SKALA: 1:50
DATA: 28.05.2025	Rzut parteru	WARIANT: E-1
<small>PROJEKT CHRONIONY PRAWEM AUTORSKIM Dz. U. nr 24 z 23 lutego 1994r. poz.83 WSZELKIE ZMIANY, POWIELANIE, WYKORZYSTYWANIE BEZ ZGODY AUTORA - ZABRONIONE!</small>		<small>WYMIARY W CM, NIE SKALOWAC Z RYSUNKU ROZPATRYWAĆ JĄCZNIE Z PROJEKTAMI BRANŻOWYMI</small>

Instalacje elektryczne

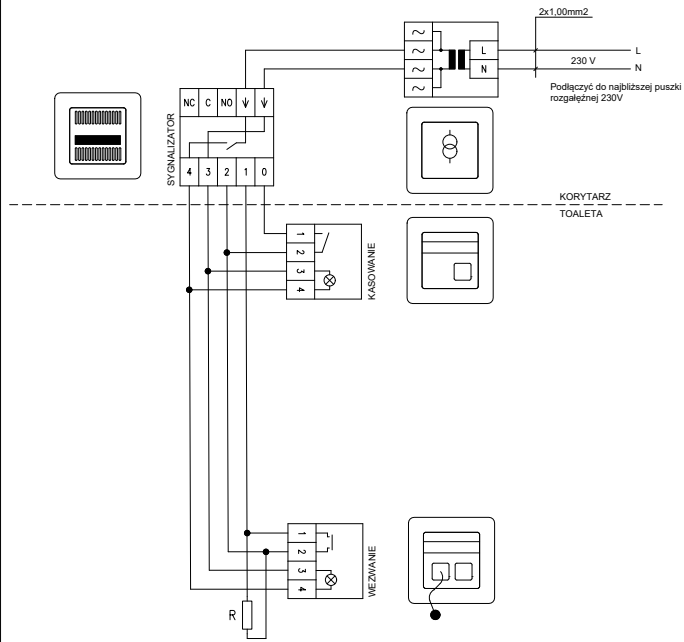
Rzut przyziemia





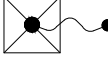

wymiana pokrycia dachu z pogrubieniem attyki

Zestawienie danych z projektu	
	Nazwa Drut odgromowy DFeZn Ø8 mm
	Uziom szpilowy 1,5 m
	Złącze krzyżowe 4-śrubowe

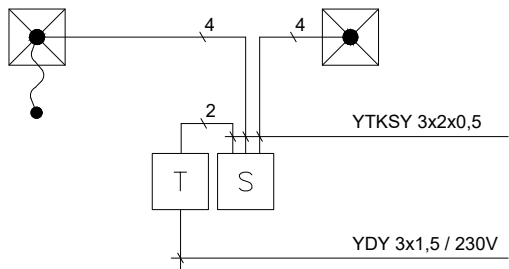
JEDNOSTKA PROJEKTOWA:	Pracownia Projektowa NOBILIS s.c. Katarzyna Anna Dąbrowska, Blanka Ablazewicz 16-001 Kleosin ul Zambrowska 18 lokal104	
NAZWA OBIEKTU BUDOWLANEGO:	Budynek sanitarno- szatniowy	
ADRES INWESTYCJI:	ul. Traugutta 2, Czarna Białostocka część działki nr 1029/4 Czarna Białostocka	
PROJEKTANCI:	SPECJALNOŚĆ ELEKTRYCZNA: mgr inż. Karol Citkowski upr. bud. nr PDL/0056/POOE/08	PODPIS:
PROJEKT:	TYTUŁ RYSUNKU :	REWIZJA:
BRANŻA: ELEKTRYCZNA	Instalacja odgromowa	SKALA: 1:50
DATA: 28.05.2025	Rzut dachu	WARIANT: E- 2



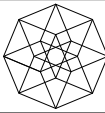
Legenda

-  Sygnalizator
-  Transformator dla 1 pomieszczenia
-  Wyłącznik pociągowy
-  Przycisk z lampką

Okablowanie



Przewody nieoznaczone - 0,5mm, montaż w puszkach 60mm z wkrętami
 Rezystor w zestawie z kasownikiem - montować na końcu petli.
 Zworki w kasowniku rozłączyć, zworki w FAP.... ustawić w pozycji "B"
 Nie zamieniać L1 (+) z L2 (-)

JEDNOSTKA PROJEKTOWA:	Pracownia Projektowa NOBILIS s.c. Katarzyna Anna Dąbrowska, Blanka Abłazewicz 16-001 Kleosin ul Zambrowska 18 lokal 104	
NAZWA OBIEKTU BUDOWLANEGO:	Budynek sanitarno- szatniowy	
ADRES INWESTYCJI:	ul. Traugutta 2, Czarna Białostocka część działki nr 1029/4 Czarna Białostocka	
PROJEKTANCI:	SPECJALNOŚĆ ELEKTRYCZNA: mgr inż. Karol Ciłkowski upr. bud. nr PDL/0056/POOE/08	PODPIS:
PROJEKT: BRANŻA: ELEKTRYCZNA	TYTUŁ RYSUNKU : Schemat blokowy systemu przywowego WC N.	REWIZJA: SKALA: 1:- WARIANT: E3
DATA: 28.05.2025		

PROJEKT CHRONIONY PRAWEM AUTORSKIM Dz. U. nr 24 z 23 lutego 1994r. poz.83
 WSZELKIE ZMIANY, POWIELANIE, WYKORZYSTYWANIE BEZ ZGODY AUTORA - ZABRONIONE !
 WYMIARY W CM, NIE SKAŁOWAĆ Z RYSUNKU
 ROZPATRYWAĆ ŁĄCZNIE Z PROJEKTAMI BRANŻOWYMI