

Pracownia Konserwacji Zabytków
Spółka z ograniczoną odpowiedzialnością

ul. Żywiecka 13
43-300 Bielsko- Biała
NIP: 9372766022
tel. 606 630 951

**OPRACOWANIE: BADANIA STRATYGRAFICZNE WRAZ Z DOKUMENTACJĄ POBADAWCZĄ
ORAZ PROGRAM PRAC KONSERWATORSKICH I REMONTOWYCH**

**OBIEKT: DWÓR W ZESPOLE DWORSKO-PARKOWYM W MOSZCZANICY
UL. MOSZCZANICKA 9, 34-300 ŻYWIEC**

**INWESTOR: ZESPÓŁ SZKÓŁ AGROTECHNICZNYCH I OGÓLNOKSZTAŁCĄCYCH IM. J. PIŁSUDSKIEGO
UL. MOSZCZANICKA 9
34-300 ŻYWIEC**

BIELSKO-BIAŁA, LUTY 2025 R.

1. KARTA TYTUŁOWA

- nazwa obiektu: dwór w zespole zamkowo-parkowym
- adres: woj. śląskie, pow. żywiecki, gmina Żywiec, 34-300 żywiec
- autor: nieznan, 1912 r. przebudowa E. Dąbrowa-Dąbrowski
- czas powstania: 1828 r. przebudowany w 1912 r.
- technika: dwór murowany z kamienia i cegły
- forma ochrony prawnej: rejestr zabytków pod numerem A-598/89 (*zespół zamkowo-parkowy składający się z dworu wraz z budynkiem stajni i mieszkania administratora z 1877 r., park z kapliczką na kamiennej kolumnie*)
- inwestor: Zespół Szkół Agrotechnicznych i Ogólnokształcących im J. Piłsudskiego
- autor dokumentacji: konserwator dzieł sztuki Maria Osielczak

2. PRZEDMIOT OPRACOWANIA

Przedmiotem opracowania są badania stratygraficzne z dokumentacją podawczą oraz program prac konserwatorskich i remontowych dla budynku dworu. Opracowanie zawiera analizę historyczno-architektoniczną przeprowadzoną w oparciu o kwerendy archiwalne materiałów źródłowych: pisanych i ikonograficznych. Ma to na celu określenie formy, kolorystyki oraz wystroju architektoniczno-sztukatorskiego po przebudowie z 1912 r. Podczas prac skorzystano z wykonanych w 2009 r. odkrywek stratygraficznych we wnętrzach: „sypialnia pani domu”, „zielona weranda”, „pokój gościnny na piętrze – sypialnia marszałka Piłsudskiego i przeprowadzonej analizy historycznej. Na bazie ww. badań i analiz sformułowano wnioski i zalecenia konserwatorskie dotyczące niewyremontowanej części wnętrza obiektu i zasady prowadzenia w nim prac remontowo-konserwatorskich i adaptacyjnych. Opracowanie obejmuje również szczegółowy program prac konserwatorskich odnoszących się do elewacji. Celem opracowania jest określenie zakresu niezbędnych prac, oraz sposobu ich realizacji (w odniesieniu do prac konserwatorskich i adaptacyjnych) zmierzających do zachowania i utrwalenia walorów zabytkowych obiektu, jak również przywrócenia elementów nieistniejących, zatartych bądź wtórnie przekształconych.

2.1. PODSTAWA OPRACOWANIA

- *Karta biała obiektu*, mgr inż. arch. Marek Cempla 20.09.2001 r.
- *Decyzja wpisu do rejestru zabytków*
- *Program funkcjonalno-użytkowy*, dr inż. arch. Elżbieta Bleszyńska, czerwiec 2024 r.
- *Analiza historyczno-architektoniczna. Badania stratygraficzne wnętrza i elewacji. Program prac konserwatorskich remontu wnętrza i elewacji zabytkowego budynku Dworu Kępińskiej w Żywcu – Moszczanicy*, mgr Jarosław Szpakowicz, luty 2009 r.
- *Moszczanica – Młodopolski Dwór*, Jerzy Wiktor Ruśniaczek 29.08.1994 r.
- *Ekspertyza mykologiczna. Badanie budynku pod kątem korozji biologicznej*, dr Witold Frąckowiak, styczeń 2025 r.

3. HISTORIA OBIEKTU

W początkach XIX w. wieś i dwór w Moszczanicy były własnością Ignacego Zielińskiego (zm. w 1851 r.), który w latach 1827-1828 wybudował nowy budynek dworu. Zlokalizowany został na uboczu wsi, na lekko pochyłym terenie. Wjazd zładował się od strony wschodniej i prowadził na prostokątny dziedziniec zamknięty po obu stronach nieistniejącymi już oficynami i dworem od zachodu. Od strony południowej i zachodniej założono kwaterowy ogród.

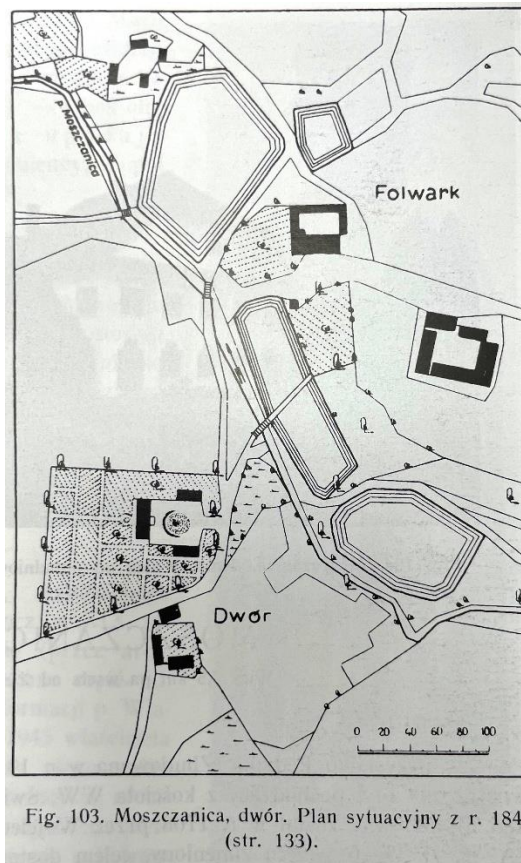


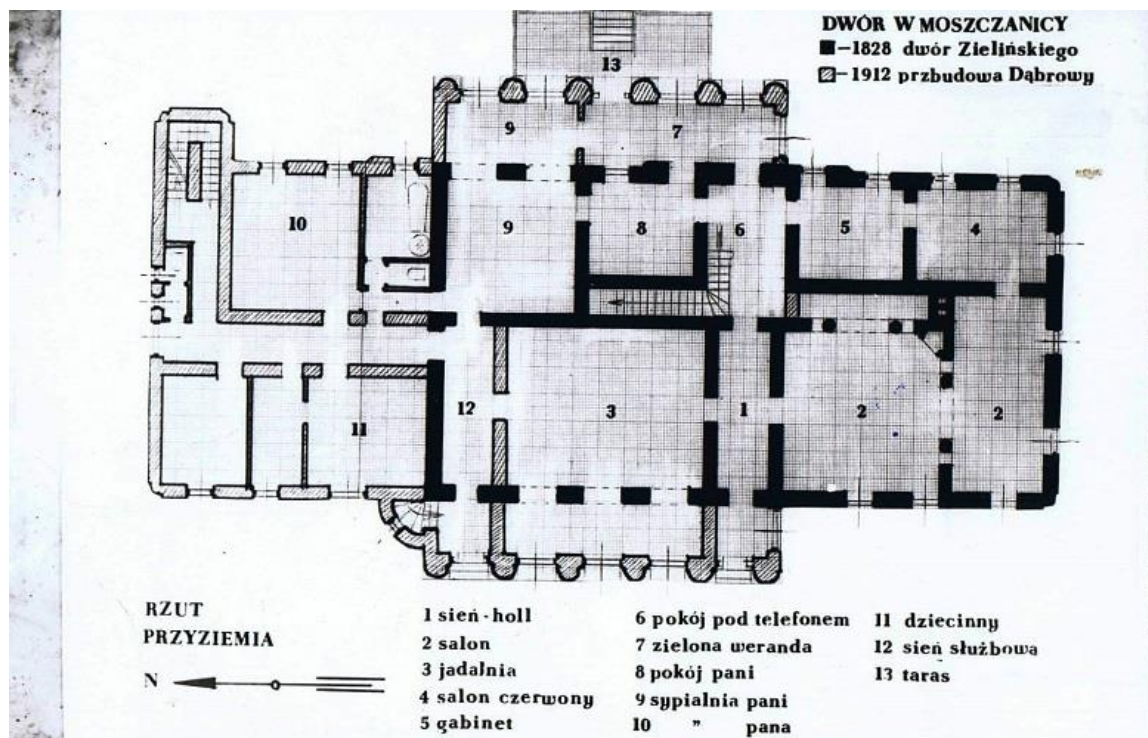
Fig. 103. Moszczanica, dwór. Plan sytuacyjny z r. 1844 (str. 133).

Plan katastralny z 1844 r. z uwidocznionym założeniem dworskim
(źródło: Zabytki sztuki w Polsce. Inwentarz Topograficzny, Szablowski J.)

Dwór był budynkiem zwróconym frontem na wschód, jednokondygnacyjnym, częściowo podpiwniczonym, nakrytym łamanym dachem naczółkowo-okapowym z pokryciem z ceramicznej dachówki oraz z dwoma kominami zbiorczymi. Elewacje były tynkowane, dziewięćosiowe z zaokrąglonymi narożami. Otwory okienne ujęte były w profilowane opaski, a elewacje zwieńczone profilowanym gzymsem. Od frontu znajdował się płytki ryzalit i ganek z tokańskimi kolumnami, podtrzymującymi zadaszenie. W elewacji zachodniej powtórzony został płytki ryzalit. Na osi elewacji znajdowały się otwory drzwiowe prowadzące do przelotowej sieni. Otwory były zamknięte tukiem pełnym.



Dwór przed przebudową
(źródło: Muzeum Miejskie w Żywcu)



Rzut przyziemia po rozbudowie
(źródło: Muzeum Miejskie w Żywcu)

Następnym właścicielem wsi był Jan Kępiński, a od początku XX w. jego bratanek Władysław Stefan Kępiński. Był on właścicielem Moszczanicy do 1940 r., kiedy został aresztowany przez Niemców i wywieziony do obozu w Dachau. Władysław Kępiński jako nowy właściciel dworu szybko przystąpił do rozbudowy dworu i całego założenia. W pierwszej kolejności przystąpił do rozbudowy zaplecza tj. budowy stajni i mieszkania administratora dworu oraz pawilonu, który znajdował się w północnej części ogrodu (pomiędzy dworem a stajnią). Sam dwór w związku ze zmianą stanu cywilnego, postanowił rozbudować i zmodernizować. Działania te zlecił Eugeniuszowi Dąbrowie-Dąbrowskiemu (1870-1941) – artyście malarzowi, członkowi Towarzystwa Polska Sztuka

Stosowana. Wspomniana przebudowa jest prawdopodobnie jedynym projektem architektonicznym artysty. Wiadomo wyłącznie o jego projektach z zakresu architektury wnętrz (secesyjna modernizacja wnętrz Starego Teatru w Krakowie, projekt biur i mieszkania prezydenta miasta Krakowa oraz kawiarni Noworolski w krakowskich Sukiennicach). Dąbrowa-Dąbrowski w ramach projektu otoczył dwór parkiem krajobrazowym, wytyczył nową aleję dojazdową, a bramę umiejscowił w południowo-zachodnim rogu parku. Frontową elewację zaprojektował od strony zachodniej, co spowodowało zmianę orientacji dworu z wschodniej na zachodnią. Południową część pierwotnego dworu zachował w niezmienionej postaci. Przelotową sień wraz z północną częścią budynku obudował piętrowym ryzalitem. Od strony północnej dobudował analogiczną do południowej bryłę, dzięki czemu powstał obiekt z wydatnym ryzalitem z półkolumnami tokańskimi i parterowymi skrzydłami po obu stronach. Całość nakrył łamanym dachem z pokryciem z dachówki zakładkowej. W podtrzymywanym przez półkolumny szczycie zaprojektował półokrągłe okienko we wnęcie z wypełnionymi półkolumnami blendami po obu bokach, które w latach 60. przebudowano na prostokątne otwory okienne.



Dwór po przebudowie E. Dąbrowy-Dąbrowskiego
(źródło: Narodowe Archiwum Cyfrowe)

Zmianom uległy także wnętrza dworu. Pokoje zróżnicował pod względem wielkości, wystroju architektonicznego, tonacji kolorystycznej oraz dekoracji malarskich – każdy pokój zyskał indywidualny charakter. Najbardziej wyrazistymi elementami wnętrza były ozdobne fryzy, biegnące tuż pod sufitami. Nowy dwór został dostosowany do potrzeb rodziny. Na parterze Dąbrowa-Dąbrowski zlokalizował salony, jadalnię oraz gabinet, w części północnej, a także na pierwszym piętrze rozmieścił pokoje gościnne, w piwnicach kuchnię i pomieszczenia służbowe. W ostatniej osi ryzalitu znajdowało się wejście do pierwotnej sieni, przekształconej w połowie na „pokój pod telefonem” w którym znajdowały się drewniane schody (klatka schodowa była pozbawiona bezpośredniego oświetlenia). W nieprzebudowanym skrzydle południowym zlokalizował najbardziej reprezentacyjne pomieszczenia dworu: salony i gabinet, które nie są objęte powyższym

opracowaniem. Po lewej stronie sieni, w ryzalicie zlokalizował jadalnię, będącą ośrodkiem życia całego domu. Dawną ścianę obwodową przebudował wprowadzając otwory arkadowe, łącząc pomieszczenie z ryzalitem. Ściany ozdobił fryzem w kolorach fioleto, czerwieni, czerni i złota.



Fragment fryzu w jadalni
(źródło: Muzeum Miejskie w Żywcu)



Rekonstrukcja fryzu E. Dąbrowy z pokoju jadalnego, rys. autora, fot. Czader
(źródło: Muzeum Miejskie w Żywcu)

Od strony południowej umieścił wejście prowadzące do kuchni znajdującej się w piwnicy, do której schodziło się krętymi schodami. Od wschodniej usytuował „zieloną werandę” ozdobioną fryzem z przewagą zieleni, ugru i pomarańczowego. Z pokojem „pod telefonem” sąsiedował „salonik pani”

wykończonych w odcieniach szafirowych z ozdobnym fryzem. Za ścianą południową znajdowała się „sypialnia pani” z szerokim fryzem z różanymi girlandami.



Fragment fryzu w „sypialni Pani”

(źródło: Muzeum Miejskie w Żywcu)

Na pierwszym piętrze zaprojektował siedem pomieszczeń – pokoi należących do domowników i gościnne. Udekorował je skromniej. W centralnym pomieszczeniu podzielonym arkadami na wzór jadalni również znajdował się ozdobny fryz. W tym pokoju gościem w 1394 r. był marszałek Józef Piłsudski.

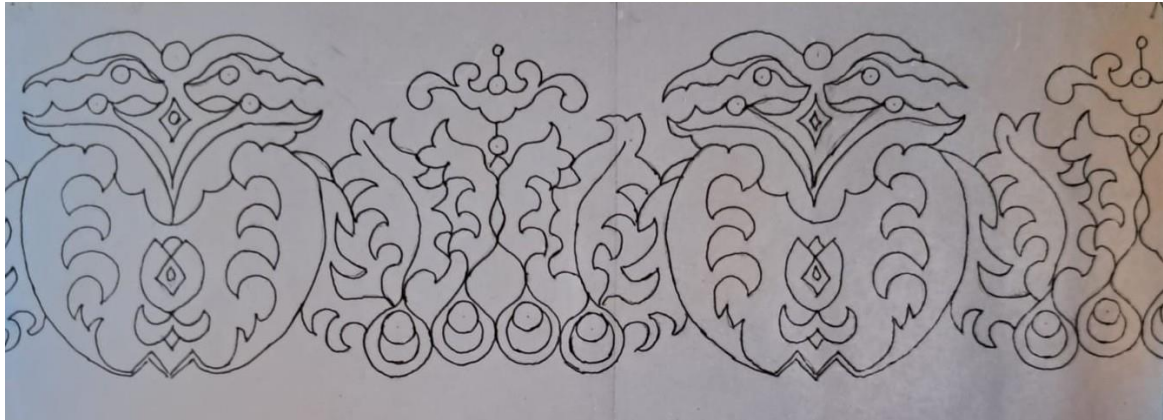


Pokój gościnny na pierwszym piętrze
(źródło: Muzeum Miejskie w Żywcu)



Pokój gościnny na pierwszym piętrze
(źródło: Muzeum Miejskie w Żywcu)

Z pokojem od strony południowej granaczyło niewielkie pomieszczenie gościnne, także ozdobione fryzem.



Rekonstrukcja fryzu E. Dąbrowy z błękitnego pokoju gościnnego na I piętrze w narożniku pł-zach, rekonstrukcja rys. autora, fot. R. Czader

(źródło: Muzeum Miejskie w Żywcu)

Fryzy były głównym motywem dekoracyjnym wprowadzonym przez E. Dąbrowę-Dąbrowskiego. W 1940 r. wnętrza zostały zamalowane przez okupanta, który wprowadził do obiektu obóz dla niemieckich dziewcząt. Wyposażenie uległo wówczas rozproszeniu.

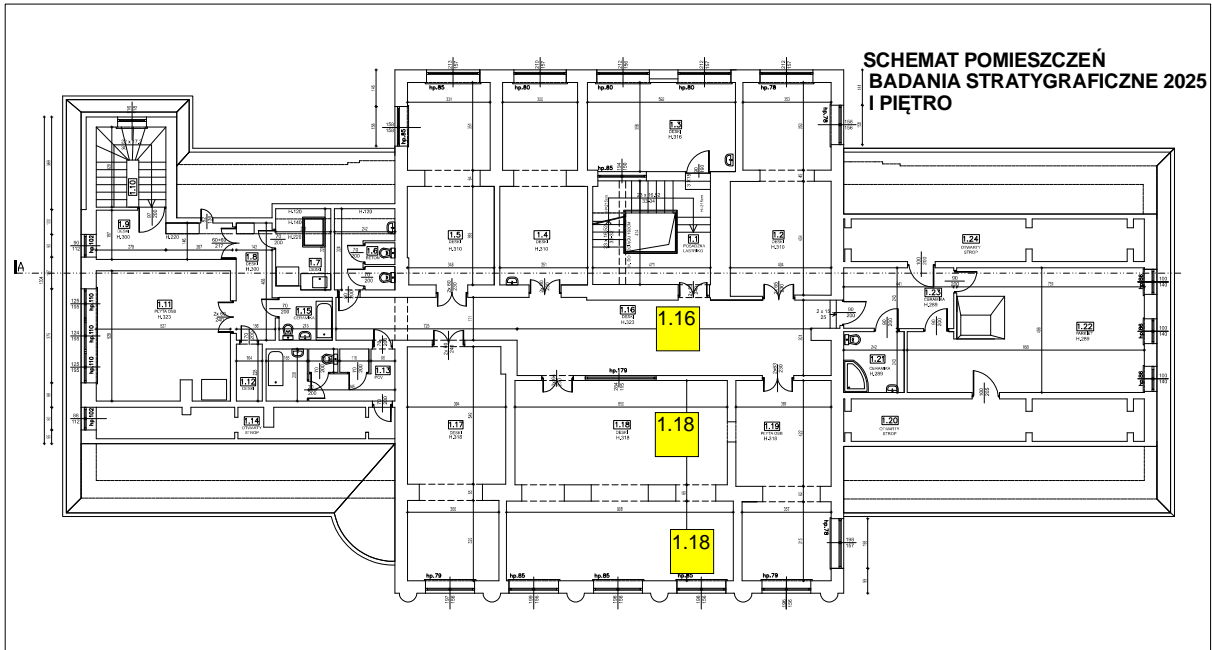
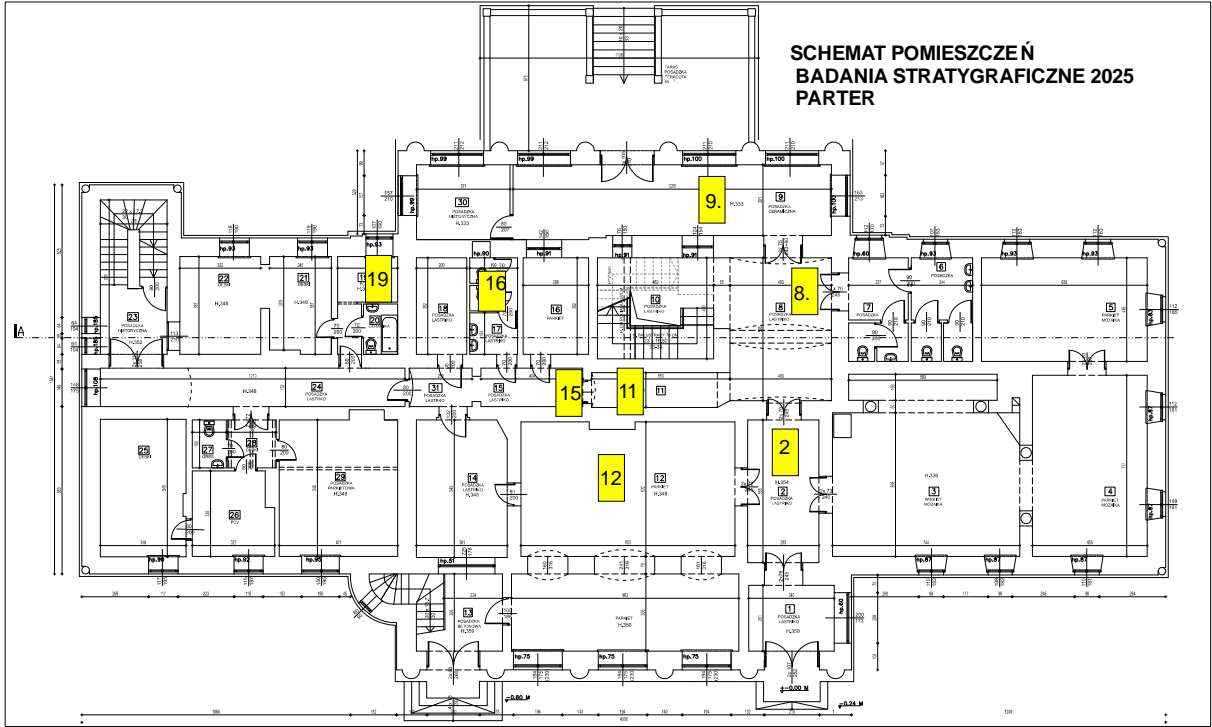
W północnej części ogrodu E. Dąbrowa-Dąbrowski zaprojektował w 1907 r. (nieistniejący) pawilonik z łamanym dachem wspartym na kolumnach, który był kurnikiem. Przy bramie wjazdowej ulokował drewnianą kolumnę z kapliczką.

Po wojnie w budynku dworu zlokalizowano Szkołę Rolniczą. W latach 60. ubiegłego wieku przeprowadzono remont, podczas którego wzmocniono fundamenty, przebudowano szczyty ryzalitów, a elewacje pokryto warstwą nakropu cementowego.

4. BADANIA STRATYGRAFICZNE

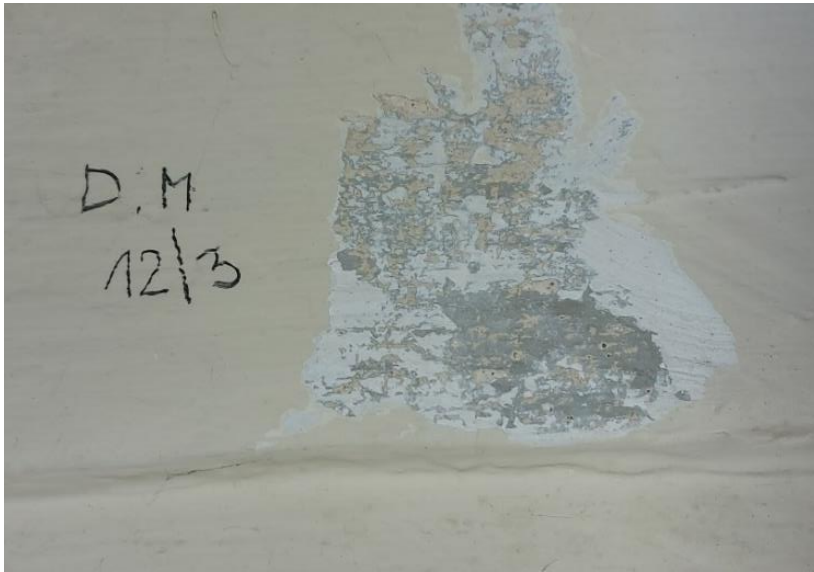
W roku 2009 przeprowadzone zostały badania stratygraficzne wnętrz i elewacji opisane w dokumentacji *Analiza historyczno-architektoniczna. Badania stratygraficzne wnętrz i elewacji. Program prac konserwatorskich remontu wnętrz i elewacji zabytkowego budynku Dworu Kępińskiej w Żywcu – Moszczanicy*, mgr Jarosław Szpakowicz, luty 2009 r.

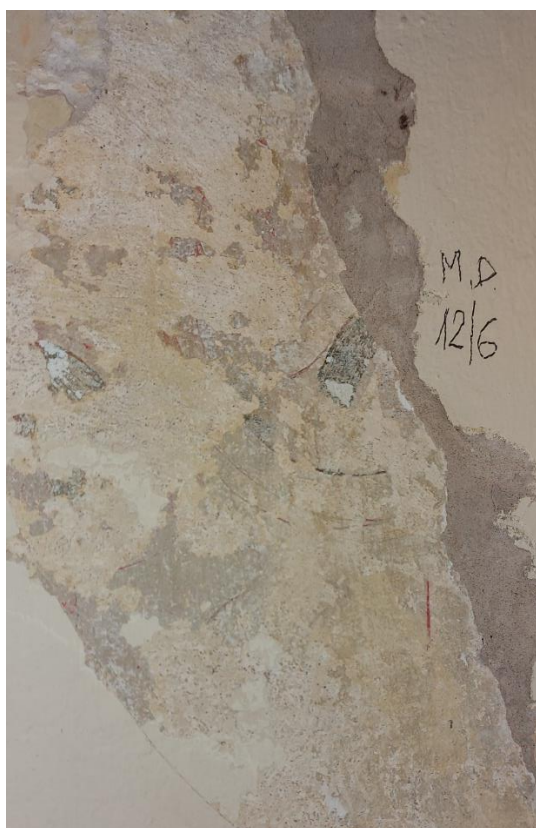
W ramach obecnej dokumentacji przeprowadzono dodatkowe badania w ciągach komunikacyjnych i pomieszczeniach, gdzie wg. zachowanej dokumentacji fotograficznej i opisowej znajdowały się dekoracje malarskie w formie fryzów autorstwa Dąbrowy – Dąbrowskiego, a w poprzednich badaniach nie zostały potwierdzone. Schemat wykonania odkrywek sondażowych przedstawiony został na rzutach parteru i piętra.



POMIESZCZENIE 12 – JADALNIA - PARTER
















Pomieszczenie 12, Próbką 1,2,5

NR WARSTWY	OZNACZENIE GRAFICZNE	CHARAKTERYSTYKA	FAZA CHRON	DATOWANIE
1.		Przemaalowanie rozbielonym żółtym	IX	?
2.		Zacierka gipsowa biała	IX	?
3.		Przemaalowanie w kolorze pomarańczowym	VIII	?
4.		Przemaalowanie klejowe beżowe	VII	?
5.		Przemaalowanie klejowe	VI	?
6.		Przemaalowanie w kolorze białym	V	?
7.		Gruba zacierka cementowo-wapienna, częściowo tynk wtórny na powierzchni ścian	IV	?
8.		Przemaalowanie w kolorze białym	III	?
9.		Przemaalowanie z malowanym fryzem	II	1912
10.		Zaprawa wapienna w kolorze beżowym z warstwą szlichty wapiennej na powierzchni	II	1912
11.		wątek ceglany na zaprawie wapiennej	I,II	1828, 1912

Pomieszczenie 12 – próbka 6

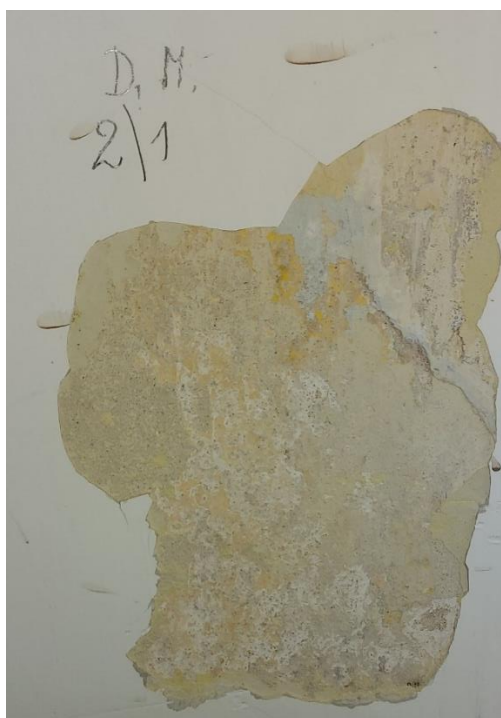
NR WARSTWY	OZNACZENIE GRAFICZNE	CHARAKTERYSTYKA	FAZA CHRON	DATOWANIE
1.		Przemaalowanie rozbielonym żółtym	IX	?
2.		Zacierka gipsowa	IX	?
3.		Przemaalowanie w kolorze pomarańczowym	VIII	?
4.		Przemaalowanie klejowe w kolorze beżowym	VII	?
5.		Przemaalowanie	VI	?
6.		Przemaalowanie w kolorze białym	V	?
7.		Gruba zacierka cementowo-wapienna, częściowo tynk wtórny na powierzchni ścian	IV	?
8.		Zaprawa wapienna w kolorze beżowym, z warstwą szlichty wapiennej na powierzchni	I	1828
9.		wątek ceglany na zaprawie wapiennej	I	1828,

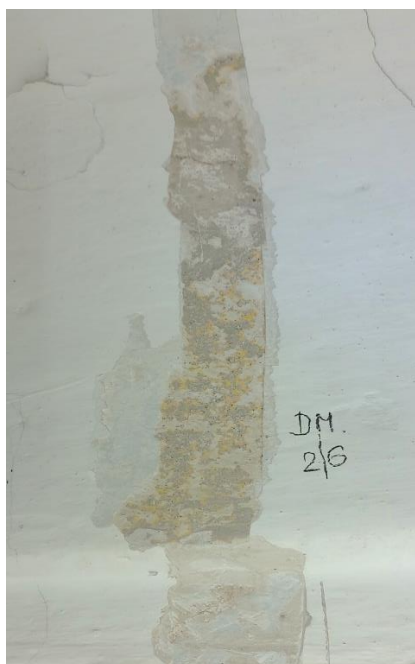
Na powierzchni widoczne przemaalowanie z ostatniego remontu, na zacierce z gładzi gipsowej; pod nią znajduje się intensywne przemaalowanie klejowe w kolorze pomarańczowym i pozostałości farb klejowych w odcieniach przełamane go beżu. Pod nimi wtórny tynk cementowo-wapienny w kolorze szarym. Na większej powierzchni ścian jest to tynk wtórny, zasadniczy, w trakcie remontu odkute zostały tynki oryginalne z malowanym fryzem. Na części powierzchni ścian zachowały się tynki oryginalne z roku 1912 z malowanym fryzem, na ich powierzchni występuje gruba (0,5-1,5cm) zacierka wyrównująca (ten sam rodzaj tynku co omówiony wcześniej tynk wtórny). W wykonanych odkrywkach widoczne jedynie pozostałości opisywanego malowanego fryzu na ścianie, na sufitach brak śladów polichromii lub innej dekoracji malarskiej.

WNIOSKI

W pomieszczeniu 12 (jadalnia) zachowały się fragmenty oryginalnej polichromii. Konieczne jest przeprowadzenie konserwacji zachowanych fragmentów fryzu oraz wykonanie rekonstrukcji elementów brakujących na wzór oryginału.

POMIESZCZENIE 2 – SIEN





Pomieszczenie 2, próbki 2,5

NR WARSTWY	OZNACZENIE GRAFICZNE	CHARAKTERYSTYKA	FAZA CHRON	DATOWANIE
1.		Przemaalowanie białe	VIII	?
2.		Zacierka gipsowa szara	VIII	?
3.		Przemaalowanie w kolorze żółtym	VII	?
4.		Przemaalowanie klejowe beżowe	VI	?
5.		Przemaalowanie w kolorze zielonkawym	V	?
6.		Przemaalowanie w kolorze białym	IV	?
7.		Gruba zacierka cementowo-wapienna, częściowo tynk wtórny na powierzchni ścian	III	?
8.		Przemaalowanie w kolorze żółtym i różowym	II	1912
9.		Zaprawa wapienna w kolorze beżowym z warstwą szlichty wapiennej na powierzchni	II	1912
10.		wątek ceglany na zaprawie wapiennej	I	1828

Na powierzchni widoczne przemaalowanie z ostatniego remontu w kolorze białym, na twardej zacierce gładzi gipsowej szarej; pod nią znajduje się przemaalowanie klejowe w kolorze żółtym i pozostałości farb klejowych w odcieniach przełamane go beżu, w niektórych próbkach przemaalowanie zielonkawym i białym. Pod nimi wtórny tynk cementowo-wapienny w kolorze szarym. Na większej powierzchni ścian jest to tynk wtórny, zasadniczy, w trakcie remontu odkute zostały tynki oryginalne. Na części powierzchni ścian zachowały się tynki oryginalne z roku 1912 z, na ich powierzchni występuje gruba (0,5-1,5cm) zacierka wyrównująca (ten sam rodzaj tynku co omówiony wcześniej tynk wtórny). W wykonanych odkrywkach widoczne jedynie pozostałości oryginalnej kolorystyki: ściany w kolorze żółtym, pod sufitem szeroki pas (20cm) w kolorze

brudnego różu, sufity białe. Na ścianach i sufitach brak śladów polichromii lub innej dekoracji malarskiej.

WNIOSKI

W pomieszczeniu 2 (sień) zachowały się jedynie pozostałości kolorystyki z roku 1912. Brak śladów występowania polichromii lub innej dekoracji malarskiej. Kolorystyka pomieszczenia może być zaaranżowana wraz z całym wnętrzem pałacu.

POMIESZCZENIE 8 – POKÓJ „POD TELEFONEM”







Pomieszczenie 8, próbki 1,3,4, NN, NN

NR WARSTWY	OZNACZENIE GRAFICZNE	CHARAKTERYSTYKA	FAZA CHRON	DATOWANIE
1.		Przemaalowanie białe	VIII	?
2.		Zacierka gipsowa szara	VIII	?
3.		Przemaalowanie w kolorze żółtym	VII	?
4.		Przemaalowanie klejowe beżowe	VI	?
5.		Przemaalowanie w kolorze zielonkawym	V	?
6.		Przemaalowanie w kolorze białym	IV	?
7.		Gruba zacierka cementowo-wapienna, częściowo tynk wtórny na powierzchni ścian	III	?
8.		Pozostałości dekoracji geometrycznej wokół otworów, pozostałości rozety	II	1912
9.		Zaprawa wapienna w kolorze beżowym z warstwą szlichty wapiennej na powierzchni	I	1828
10.		wątek ceglany na zaprawie wapiennej	I	1828

Pomieszczenie sklepienie, stanowi pozostałość sieni przejściowej dawnego dworu Zielińskiego. Na powierzchni widoczne przemaalowanie z ostatniego remontu w kolorze białym, na twardej zacierce gładzi gipsowej szarej; pod nią znajduje się przemaalowanie klejowe w kolorze żółtym i pozostałości farb klejowych w odcieniach przelamanego beżu, w niektórych próbkach przemaalowanie zielonkawym i białym. Pod nimi wtórny tynk cementowo-wapienny w kolorze szarym. Na większej powierzchni ścian jest to tynk wtórny, zasadniczy, w trakcie remontu odkute zostały tynki oryginalne. Na części powierzchni ścian zachowały się tynki oryginalne z roku 1828 z, na ich powierzchni występuje gruba (0,5-1,5cm) zacierka wyrównująca (ten sam rodzaj tynku co omówiony wcześniej tynk wtórny). W wykonanych odkrywkach widoczne pozostałości oryginalnej kolorystyki i dekoracji geometrycznej sprzed rozbudowy roku 1912: wokół otworów dekoracja z

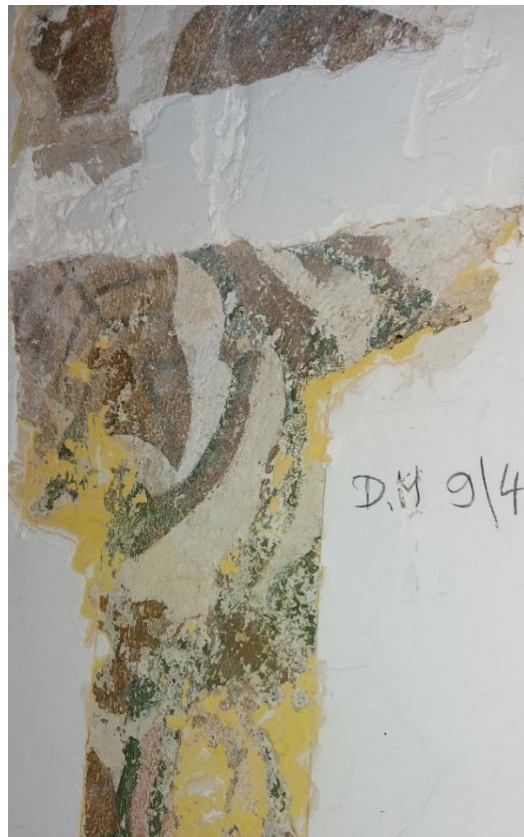
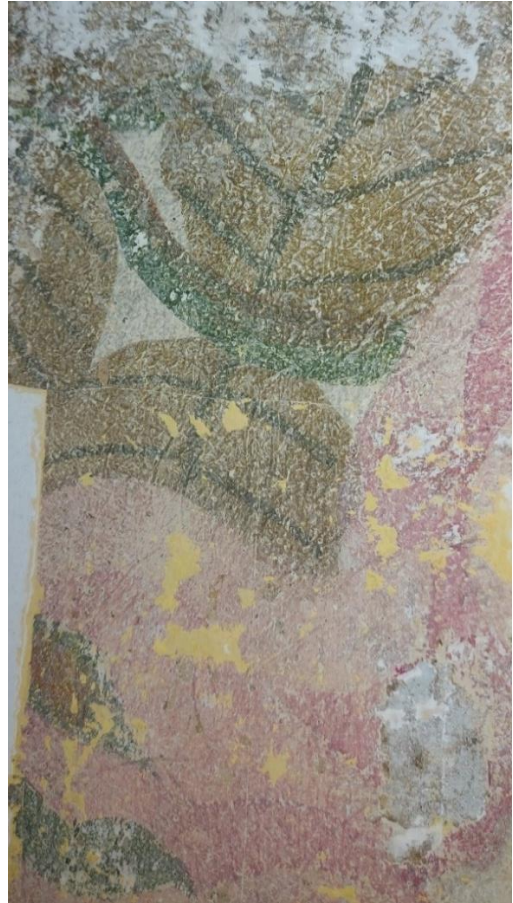
liści, palmet w kolorze ultramaryny, widoczne pozostałości fryzu. Istniejące dekoracje są nieczytelne, zachował się jedynie zarys kształtu wykonany ultramaryną, w próbkach widoczne pozostałości intensywnych pigmentów czerwonych, bordowych, żółtych. Nie da się jednak odczytać kształtu dekoracji.

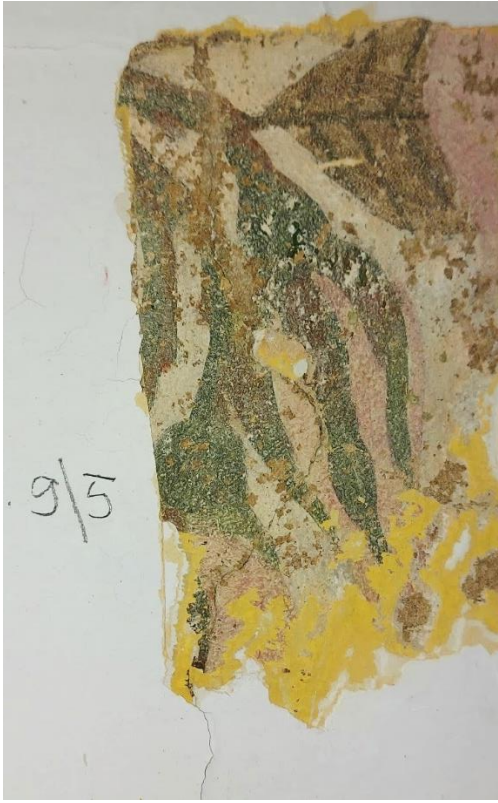
WNIOSKI

W pomieszczeniu 8 (pokój pod telefonem) zachowały się jedynie pozostałości kolorystyki z roku 1912 oraz prawdopodobnie nieczytelne relikty dekoracji geometrycznej sprzed przebudowy. W trakcie prac remontowych należy przewidzieć oczyszczenie tego pomieszczenia przez konserwatorów. Dalsze decyzje podjąć w trakcie komisji konserwatorskiej w zależności od stanu zachowania i zakresu występowania dekoracji. Kolorystyka pomieszczenia ustalona zostanie po komisji konserwatorskiej.








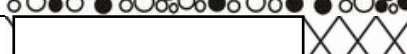



POMIESZCZENIE 9 – ZIELONA WERANDA







Pomieszczenie 9, Próbką 3, 4, 5

NR WARSTWY	OZNACZENIE GRAFICZNE	CHARAKTERYSTYKA	FAZA CHRON	DATOWANIE
1.		Przemalowanie białe	IX	?
2.		Zacierka gipsowa biała	IX	?
3.		Przemalowanie w kolorze pomarańczowym	VIII	?
4.		Przemalowanie klejowe beżowe	VII	?
5.		Przemalowanie klejowe	VI	?
6.		Przemalowanie w kolorze białym	V	?
7.		Gruba zacierka cementowo-wapienna, częściowo tynk wtórny na powierzchni ścian	IV	?
8.		Przemalowanie w kolorze białym	III	?
9.		Przemalowanie z malowanym fryzem	II	1912
10.		Zaprawa wapienna w kolorze beżowym z warstwą szlichty wapiennej na powierzchni	II	1912
11.		wątek ceglany na zaprawie wapiennej	I,II	1828, 1912

Na powierzchni widoczne przemalowanie z ostatniego remontu, na zacierce gładzi gipsowej; pod nią znajduje się intensywne przemalowanie klejowe w kolorze pomarańczowym i pozostałości farb klejowych w odcieniach przełamane go beżu. Pod nimi wtórny tynk cementowo-wapienny w kolorze szarym. Na większej powierzchni ścian jest to tynk wtórny, zasadniczy, w trakcie remontu odkute zostały tynki oryginalne z malowanym fryzem. Na części powierzchni ścian zachowały się tynki oryginalne z roku 1912 z malowanym fryzem, na ich powierzchni występuje gruba (0,5-1,5cm) zacierka wyrównująca (ten sam rodzaj tynku co omówiony wcześniej tynk wtórny). W wykonanych odkrywkach widoczne jedynie pozostałości opisywanego malowanego fryzu na ścianie, na sufitach brak śladów polichromii lub innej dekoracji malarskiej. W części dolnej, nad poziomem podłogi zachowane pozostałości pigmentu w intensywnym kolorze zielonym, nieczytelne.

WNIOSKI

W pomieszczeniu 9 (zielona weranda) zachowały się fragmenty oryginalnej polichromii. Konieczne jest przeprowadzenie konserwacji zachowanych fragmentów fryzu oraz wykonanie rekonstrukcji elementów brakujących na wzór oryginału.

POMIESZCZENIE 11- KORYTARZ



Pomieszczenie 11, Próbką 1

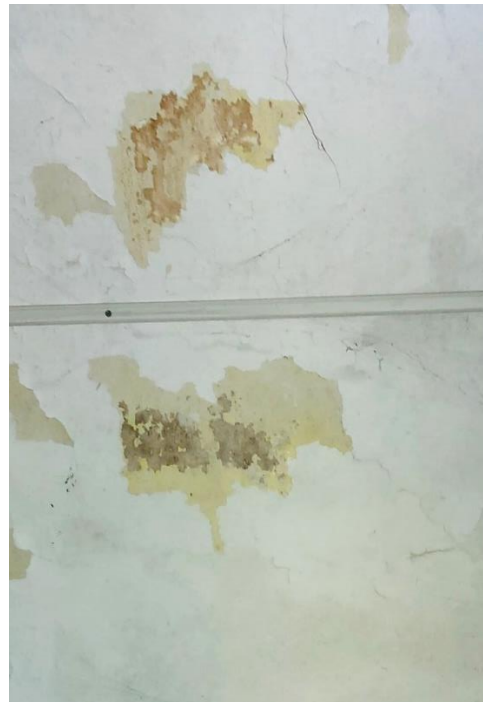
NR WARSTWY	OZNACZENIE GRAFICZNE	CHARAKTERYSTYKA	FAZA CHRON	DATOWANIE
1.		Przemalowanie białe	IX	?
2.		Zacierka gipsowa biała	IX	?
4.		Przemalowanie klejowe białe	VII	?
5.		Przemalowanie zielone	VI	?
6.		Przemalowanie w kolorze beżowym	V	?
7.		Zaprawa cementowo-wapienna,	IV	?
8.		wątek ceglany na zaprawie wapiennej	I,	1828,

Na powierzchni widoczne przemalowanie z ostatniego remontu, na zacierce gładzi gipsowej; pod nim kilka warstw przemalowań klejowych na nowej zaprawie cementowo-wapiennej wtórnej

WNIOSKI

W pomieszczeniu 11 (korytarz) Występują wtórne tynki i przemalowania. Brak śladów występowania polichromii lub innej dekoracji malarskiej. Kolorystyka pomieszczenia może być zaaranżowana wraz z całym wnętrzem pałacu.

POMIESZCZENIE 15- KORYTARZ PRZY SYPIALNI PANI



Pomieszczenie 15

NR WARSTWY	OZNACZENIE GRAFICZNE	CHARAKTERYSTYKA	FAZA CHRON	DATOWANIE
1.		Przemalowanie białe	IX	?
2.		Zacierka gipsowa biała	IX	?
3.		Przemalowanie w kolorze żółtym	VI	?
4.		Przemalowanie klejowe beżowe	V	?
5.		Przemalowanie klejowe	IV	?
6.		Przemalowanie w kolorze białym	III	?
7.		Przemalowanie z malowanym fryzem	II	1912
8.		Zaprawa wapienna w kolorze beżowym z warstwą szlichty wapiennej na powierzchni	II	1912
9.		wątek ceglany na zaprawie wapiennej	I,II	1828, 1912

W korytarzu obok Sypialni Pani zachowały się warstwy analogiczne jak w pokoju. Na ścianie nparzeciwnko wejścia widoczny fryz dekoracyjny. Prawdopodobnie pierwotnie pokój potączony był ze sklepionym tunelowo korytarzem.

WNIOSKI

W pomieszczeniu 15 (korytarz) zachowały się fragmenty oryginalnej polichromii. Konieczne jest przeprowadzenie konserwacji zachowanych fragmentów fryzu oraz wykonanie rekonstrukcji elementów brakujących na wzór oryginału.

POMIESZCZENIE 16 – SYPIALNIA PANI

Pomieszczenie zostało szczegółowo przebadane w trakcie poprzednich prac, obecnie sprawdzono jedynie czy w pozostałych pomieszczeniach wydzielonych wtórnie z Pokoju Pani zachowały się dekoracje malarskie pod sufitami podwieszanymi.

WNIOSKI

W pomieszczeniu 16 (Sypialnia Pani) zachowały się fragmenty oryginalnej polichromii w całym pomieszczeniu. Malowany fryz występuje w pomieszczeniach dawnej ubikacji pod sufitami podwieszanymi. Konieczne jest przeprowadzenie konserwacji zachowanych fragmentów fryzu oraz wykonanie rekonstrukcji elementów brakujących na wzór oryginału.

POMIESZCZENIE 19 – SYPIALNIA PANA



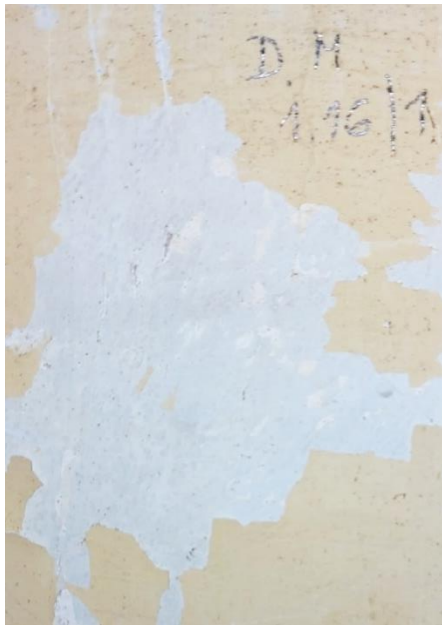
NR WARSTWY	OZNACZENIE GRAFICZNE	CHARAKTERYSTYKA	FAZA CHRON	DATOWANIE
1.		Przemaalowanie białe	IX	?
2.		Zacierka gipsowa biała	IX	?
4.		Przemaalowanie klejowe beżowe	V	?
5.		Przemaalowanie klejowe	IV	?
6.		Przemaalowanie w kolorze białym	III	?
7.		Zaprawa wapienna w kolorze beżowym z warstwą szlichty wapiennej na powierzchni	II	1912
8.		wątek ceglany na zaprawie wapiennej	I,II	1828, 1912

W pomieszczeniu będącym kiedyś sypialnią Pana obecnie znajduje się mieszkanie użytkowane przez lokatora. Wykonano niewielkie odkrywki sondażowe na ścianach w strefie występowania fryzów. Nie natrafiono na pozostałości dekoracji malarskiej. Ze względów technicznych nie jest możliwe wykonanie szczegółowych badań w tym rejonie. Konieczne jest uszczegółowienie badań po rozpoczęciu prac remontowych

WNIOSKI

W pomieszczeniu 19 (Sypialnia Pana) Ze względów technicznych nie jest możliwe wykonanie szczegółowych badań. Konieczne jest wykonanie szczegółowych badań po rozpoczęciu prac remontowych.

POMIESZCZENIE 1.16- KORYTARZ NA I PIĘTRZE



NR WARSTWY	OZNACZENIE GRAFICZNE	CHARAKTERYSTYKA	FAZA CHRON	DATOWANIE
1.		Przemaalowanie w kolorze żółtym	VI	?
2.		Przemaalowanie klejowe beżowe	V	?
3.		Przemaalowanie klejowe	IV	?
4.		Przemaalowanie w kolorze białym	III	?
5.		Przemaalowanie w kolorze jasnoblękitnym	II	1912
6.		Zaprawa wapienna w kolorze szarym z warstwą szlichty wapiennej na powierzchni	II	1912
7.		wątek ceglany na zaprawie wapiennej	I	1912

Na powierzchni widoczne przemaalowanie w kolorze beżowym z ostatniego remnotu, pod nim pozostałości wcześniejszych przemaalowań zmywanych w trakcie poprzednich remnontów. Na powierzchni tynku pozostałości farby w kolorze jasnoblękitnym. Brak pozostałości dekoracji malarskiej.

WNIOSKI

W pomieszczeniu 1,16 (korytarz) brak śladów występowania polichromii lub innej dekoracji malarskiej. Kolorystyka pomieszczenia może być zaaranżowana wraz z całym wnętrzem pałacu.

POMIESZCZENIE 1.18

W pomieszczeniu tym wykonane były szczegółowe badania w roku 2009, stwierdzono występowanie ozdobnego fryzu. Na zachowanych zdjęciach archiwalnych widoczne jest, że przestrzeń ściany pod fryzem jest o pół tonu ciemniejsza niż nad fryzem. Wykonano kilka odkrywek sondażowych w tym rejonie aby doprecyzować kolorystykę ścian. W wykonanych odkrywkach widoczne odcienie pastelowe: błękit, fiolet, róż, nad i pod fryzem.



POMIESZCZENIE 1.19- POKÓJ NIEBIESKI

Badania w tym pomieszczeniu zostały przeprowadzone w roku 2009. W trakcie prac badawczych odsłonięty został malowany fryz. Stolarka drzwiowa od wewnątrz została przemalowana w kolorze błękitnym.



WNIOSKI

W pomieszczeniu 1.19 (pokój błękitny) zachowały się fragmenty oryginalnej polichromii. Konieczne jest przeprowadzenie konserwacji zachowanych fragmentów fryzu oraz wykonanie rekonstrukcji elementów brakujących na wzór oryginału.

5. STAN ZACHOWANIA I PRZYCZYNY ZNISZCZEŃ

Budynek po przeprowadzonym w 2007 r. remoncie dachu w zakresie konstrukcji więźby dachowej i wymiany pokrycia na dachówkę ceramiczną.

Budynek po przeprowadzonym w latach 2012-2014 kompleksowym remoncie konserwatorskim wewnątrz w skrzydle południowym. Zaplanowane wówczas prace, dotyczące pozostałych wewnątrz oraz elewacji nie zostały zrealizowane.

Budynek ze względu na przeprowadzone w latach 60. prace polegające m.in. na wzmocnieniu fundamentów betonową opaską, wprowadzeniu tynku cementowego na ściany obwodowe, a także liczne nieszczelności w pokryciu dachu oraz brak bieżącej konserwacji, znajduje się w stanie technicznym wymagającym wykonania kompleksowego remontu w celu zahamowania dalszej destrukcji zabytkowej substancji. Zniszczenia spowodowane są głównie oddziaływaniem wody opadowej i podciąganej kapilarnie.

Mimo przeprowadzonych remontów i częściowego użytkowania obiektu, stan techniczny ulega sukcesywnemu pogorszeniu. Główną przyczyną złego stanu technicznego jest działanie wody opadowej (nieoczyszczone rynny, rury spustowe, nieszczelne obróbki blacharskie) oraz wody podciąganej kapilarnie.

Elewacje:

Stan zachowania elewacji jest zły, zarówno od względem technologicznym, jak i estetycznym. Budynek nie posiada prawidłowej izolacji od wody pociąganej kapilarnie z podłoża, dodatkowo umieszczony jest na lekkim pochyleniu terenu, który powyżej nie jest zabudowany, w związku z powyższym woda gruntowa nie jest przechwytywana przez drenaż i odprowadzenia.

Na powierzchni elewacji widoczna warstwa nakropu cementowego. W przyziemiu, cokole oraz powyżej widoczne są bardzo duże zniszczenia wywołane podciąganiem kapilarnym. Na powierzchni ścian widoczne są odspojone i głucho tynki, zawilgocenia, wysolenia, zacieki. W miejscach gdzie tynk odpadł widoczna jest silna destrukcja cegieł: odspojenia powierzchni, pudrowanie się powierzchni, całkowita destrukcja struktury cegieł.

Elewacja była poddana remontowi, w wyniku którego powstały nawarstwienia znacznie obniżające walory historyczne i estetyczne elewacji. Na całej powierzchni widoczna jest warstwa zacierów zniekształcających rysunek detalu sztukatorskiego, ponad to destrukcyjnie wpływająca na warstwy oryginalne.

Ze względu na działanie wody opadowej, nieszczelności w orygnowaniu prowadzące do zalewania i przemarzania wody oraz z powodu prowadzonych prac przy remoncie dachu, profilowany gzyms koronujący znajduje się w złym stanie technicznym. W wielu miejscach widoczne są znaczne ubytki wypraw tynkarskich, złuszczenia i odspojenia. Penetrująca woda spowodowała powstanie spękań i odspojeń od powierzchni ściany zarówno gzymsów jak i tynków znajdujących się pod nimi.

Na elewacji widoczne są elementy wtórne, które należy usunąć w trakcie prac konserwatorskich: kable, metalowe elementy, lampy – psują one estetykę elewacji. Ponadto woda spływająca po nich powoduje zniszczenia i zanieczyszczenia tynku.

W latach 60. przebudowano szczyty ryzalitów, wprowadzając prostokątne okna.

Taras:

Taras zlokalizowany od strony wschodniej. Ściany boczne przemurowane, widoczna odstonięta i zdegradowana cegła dziurawka. Ściany frontowe w okładzinie z bloków kamiennych wykonanych z piaskowca. Balustrada tarasu wykonana z piaskowca, pokryta warstwą farby, zwieńczona betonową czapą. Posadzka tarasu z wylewki betonowej. Stopnie wykonane z bloków kamiennych wykonanych z piaskowca. Kamienna balustrada z widocznymi odspojeniami, tuszczącą się warstwą farby, która przyczyniła się do powolnej destrukcji piaskowca.

Stolarka drzwiowa zewnętrzna i okienna:

Zachowała się stolarka drzwiowa i częściowo stolarka okienna – w ryzalitech i skrzydle północnym. Na skutek braku wieloletniego braku bieżącej konserwacji, stan zachowania stolarki drzwiowej i okiennej jest zły. Na powierzchni drewna znajduje się złuszczone warstwa malarska, spod której widoczny jest zaawansowany szary rozkład drewna (pleśniowy) charakteryzujący się szarym kolorem (w późniejszym etapie drewno pęka na przyrmatyczne kosteczki). Grzyby powodujące szary rozkład drewna pojawiają się w warunkach wysokiej wilgotności drewna (80%-100%). Degradacja postępuje powoli i ograniczona jest do powierzchniowych warstw drewna. Występuje w drewnie użytkowanym narażonym na ciągłe zawilgocenie. Elementy konstrukcyjne okien utraciły pierwotne właściwości. Ramiaki, skrzydła okienne, nadproża i progi oboknia są wypaczone, zawilgocone, spękane, zniszczone i zdeformowane. Skrzydła okienne nie przylegają szczelnie do ram okiennych. Stolarka jest często niekompletna, szklenie wtórne lub uszkodzone.

Stolarka drzwiowa wewnętrzna:

Zachowała się stolarka drzwiowa ramowo-płycinowa, dwuskrzydłowa, symetryczna. Stolarka drzwiowa ramowo-płycinowa jednoskrzydłowa oraz w klatce schodowej skrzydła północnego stolarka drzwiowa ramowo-płycinowa z nadświetłem. Stolarka ze względu na utrzymującą się w pomieszczeniach wysoką wilgotność, uległa deformacji i nie przylega szczelnie do futryn. Skrzydła pozbawione są oryginalnych klamek, mają rozluźnione okucia. Oryginalna warstwa malarska przykryta jest grubą warstwą farby olejnej.

Posadzki:

Posadzki we wnętrzach są zróżnicowane. Na parterze w sieni i korytarzu funkcjonuje wtórne lastryko, częściowo wymienione. W pozostałych pomieszczeniach wtórny parkiet układany w jodełkę. W pomieszczeniach na piętrze funkcjonują deski, parkiet w jodełkę klejony na subit. Na spocznikach bocznej klatki schodowej zachowane ceramiczne płytki w układzie w karo, w kolorze czarnym i piaskowym.

Dekoracje malarskie:

W pomieszczeniu na fragmencie korytarza przy dawnym pokoju pani, obecnej klatce schodowej czyli w dawnym pokoju pani, dawnej jadalni, werandzie, na piętrze w pokoju gościnnym i pokoju sąsiadującym od strony południowej występowały dekoracje malarskie w postaci ozdobnych fryzów. Wszystkie te pomieszczenia zostały wtórnie pomalowane.

6. ELEWACJA – WNIOSKI I ZAŁOŻENIA KONSERWATORSKIE

Celem prowadzonych prac jest zahamowanie czynników niszczących, wykonanie remontu ratującego i poprawiającego stan techniczny budynku, jak również przywrócenie walorów estetycznych i historycznych obiektu. W tym celu, w pierwszym etapie prac konieczne jest odcięcie od wpływu wody – zarówno podciąganej kapilarnie jak i zalewającej elewacje z powodu niedrożnych rynien i rur spustowych. Celem działań konserwatorskich i remontowych jest przywrócenie wyglądu zbliżonego do oryginału. W tym celu zaleca się zachowanie historycznych elementów wystroju, przywrócenie elementów usuniętych i zdegradowanych, przywrócenie oryginalnej kolorystyki, wprowadzenie tynków o fakturze i granulacji nawiązującej do oryginalnego tynku. Elementy, których stan zachowania nie pozwala na konserwację rekonstruować na wzór oryginału. Przewiduje się rekonstrukcję stolarki okiennej i drzwiowej w całości oraz wygląd szczytów ryzalitów tj. przywrócenie pojedynczego półokrągłego okna zlokalizowanego we wnęce z płyciną oraz dwóch otworów bocznych podzielonych dwiema półkolumnami, w skrajnych bokach ćwierćkolumnami, w celu doświetlenia wnętrza wprowadza się stolarkę okienną między podziałami. W celu zabezpieczenia elewacji przed wpływem czynników niszczących, proponuje się zastosowanie współczesnych technologii, które nie zmieniają historycznego charakteru obiektu: proponuje się zastosowanie farb o właściwościach hydrofobowych oraz tynków renowacyjnych, które pozwolą na gromadzenie się soli w przemoczonych murach.

7. ELEWACJA – PROGRAM PRAC KONSERWATORSKICH

1. Przed przystąpieniem do prac na elewacji należy wykonać wszystkie prace związane z zabezpieczeniem obiektu przed działaniem wody. Należy oczyścić wszystkie rynny i rury spustowe z zanieczyszczeń i roślinności.
2. Wykonanie izolacji pionowej i poziomej budynku. Przewiduje się odcinkowe odkopanie fundamentu - 1,5 – 2 m, usunięcie betonowej opaski ręcznie, przy użyciu lekkich narzędzi, bez stosowania sprzętu ciężkiego. Następnie wyczyszczenie muru, uzupełnienie większych ubytków w celu wyrównania powierzchni, założenie preparatu izolującego w postaci szlamów mineralnych oraz folii kubełkowej. Od wewnątrz, na poziomie posadzki piwnicy wprowadzić izolację poziomą metodą iniekcji krystalicznej (materiał iniekcyjny to mieszanina wody, cementu portlandzkiego i aktywatora krzemianowego).
3. Wymiana stolarki okiennej i drzwiowej – należy wprowadzić okna drewniane (dopuszcza się pojedyncze zespolone) na wzór istniejących. Kolorystyka stolarki od strony zewnętrznej na wzór stolarki istniejącej w południowym skrzydle, kolorystyka wewnętrzna – kość słoniowa.
4. Usunięcie elementów wtórnych z elewacji – kabli, przewodów, haków, elementów metalowych, latarni.
5. Odkucie tynków zwilgoconych, głuchych, odspojonych. W tym etapie należy ręcznie usunąć wtórne nawarstwienia nakropów cementowych. Usuwanie tynków prowadzić należy pod nadzorem, aby dokładnie określić elementy, które muszą zostać odkute. Należy pozostawić jak największą ilość tynków oryginalnych. W trakcie prac należy dokładnie odczyścić fragmenty profiliów ciągniętych z zaprawy, wykonanych w narzucie (gzymsów, gzymsów podokiennych, opasek okiennych itd.) aby przygotować wzorniki z blachy według oryginału. Należy usunąć warstwy wtórne z całości detalu sztukatorskiego ciągniętego. Decyzje o usunięciu zniszczonego detalu podejmować należy pod nadzorem po wstępnym

- oczyszczeniu i ocenie stanu zachowania całości. W przyziemiu i na cokole odkuć tynki do wysokości ok 2 m pod tynki renowacyjne.
6. Oczyszczenie powierzchni murów i zachowanych tynków mechanicznie, metalowymi szczotkami lub strumieniem sprężonego powietrza. Należy usunąć osłabione spoiny między cegłami na głębokość ok. 2 cm.
 7. Dezynfekcja miejsc porażonych biologicznie w miejscach zacienionych i zalewanych przez wodę (np. BFA Remmers, Optogrunnt Fungith Optholit).
 8. Wzmocnienie zachowanych tynków – grunt krzemianowy
 9. Wzmocnienie powierzchniowe zachowanych elementów oryginalnych o osłabionej strukturze, które nie mogą zostać usunięte ze względu na swe wartości historyczne (do uzgodnienia na komisji konserwatorskiej). Preparat do wzmacniania kamienia zawierający rozpuszczalniki organiczne oparty na estrach etylowych kwasu krzemowego (KSE) - preparat lekko wzmacniający.
 10. Przemurowanie miejsc intensywnie zawilgoconych w partii przyziemia, gdzie występowało silne podciąganie kapilarne.
 11. W przyziemiu do wysokości ok. 2 m wprowadzić system tynków renowacyjnych z certyfikatem WTA wybranej firmy.
 12. Uzupełnienie usuniętych tynków: tynk wapienno-trasowy lub wapienny.
 13. Założenie tynku cienkowarstwowego scalającego, wapiennego, zbrojonego mikrowłóknami na całej powierzchni tynków i boni.
 14. Detal sztukatorski wykonany w narzucie, ciągnięty z wzornika – gzymsy i opaski okienne. Wykonanie rdzenia z zaprawy do wykonywania elementów sztukatorskich, gruboziarnistej, bezpośrednio na murze, przy pomocy wzornika i prowadnic (np. zaprawa cementowo-wapienna lub systemowa do detalu sztukatorskiego). Wykonanie wierzchniej warstwy (szlichty) z zaprawy drobnoziarnistej sztukatorskiej, przy pomocy wzorników z blachy i prowadnic, szlifowanie powierzchni.
 15. Wymiana obróbek blacharskich – parapetów – należy zastosować blachę miedzianą.
 16. W skrzydle południowym zachować otwory wentylacyjne i zabezpieczyć je drobną stalową kratką.
 17. Malowanie i gruntowanie elewacji farbą silikonową o obniżonej przyczepności brudu i zdolności do samooczyszczania lub farbą krzemianową. Próbkę kolorystyczną uzgodnić z przedstawicielem WKZ.

8. TARAS – PROGRAM PRAC KONSERWATORSKICH

1. Usunięcie zanieczyszczeń, mchów i porostów.
2. Usunięcie elementów wtórnych, niedobrych pod względem estetycznym i technologicznym uzupełnień i kitów.
3. Oznaczenie i demontaż elementów kamiennej balustrady oraz betonowej czapy.
4. Oczyszczenie elementów kamiennych ręczne i mechaniczne przy użyciu dłutek i skrobaków, następnie oczyszczenie metodą strumieniowo-ścierną – czyszczenie powierzchni przy pomocy urządzenia niskociśnieniowego, frakcja kruszywa i parametry dostosowane powinny być do stanu kamienia. Prace związane z czyszczeniem powinny być prowadzone przez operatora z doświadczeniem w pracy na obiektach zabytkowych.
5. Doczyszczanie – prawdopodobnie konieczne będzie doczyszczanie pewnych miejsc lekko kwaśną pastą na bazie fluorków zmywanych wodą.

6. Dezynfekcja BFA Remmers
7. Odsolenie – zastosowanie okładów z ligniny lub pulpy papierowej.
8. Uzupelnienie mniejszych ubytków – kit na bazie mączki z piaskowca i nieżółknącej żywicy epoksydowej lub kit do uzupełniania kamienia na bazie spoiw mineralnych.
9. Sklejanie pęknięć żywica epoksydową – nieżółknącą.
10. Scalenie kolorystyczne poprzez laserowanie.
11. Odtworzenie z piaskowca koronujących czap wykonanych na wzór istniejących.
12. Hydrofobizacja powierzchni preparatem Funcosil WS, bezbarwny impregnat na bazie kombinacji siloksanowosilanowej w formie mikroemulsji.
13. Przemurowanie wtórnych wykonanych z cegły dziurawki ścian bocznych przy użyciu bloczków betonowych i wprowadzenie okładziny z kamienia piaskowcowego na wzór kamienia występującego na ścianach frontowych tarasu.
14. Usunięcie betonowej wylewki, wprowadzenie nowej wylewki i warstw izolacyjnych, płytek ceramicznych z zaoblonymi krawędziami, imitujących kamień.
15. Ułożenie kamiennych elementów balustrady i zrekonstruowanych czap.

9. SCHODY FRONTOWE – PROGRAM PRAC KONSERWATORSKICH

1. Ze względu na zły stan techniczny wtórne betonowe stopnie należy rozebrać i odtworzyć w analogicznej formie.
2. Schody pokryć okładziną z kamienia piaskowcowego poddanego hydrofobizacji preparatem Funcosil WS, bezbarwny impregnat na bazie kombinacji siloksanowosilanowej w formie mikroemulsji.

10. POSADZKI WEWNĘTRZNE – PROGRAM PRAC KONSERWATORSKICH

1. Posadzki w sieni, korytarzach, werandzie, łazienkach, kuchniach, klatkach schodowych wymienić na płytki ceramiczne 20 cm x 20 cm układane w karo z bordiurą, w kolorystyce na wzór płytek zachowanych na spocznikach w bocznej klatce schodowej.
2. Posadzkę w pokoju gościnnym na piętrze i w pokoju sąsiadującym od strony południowej wykonać jako deski modrzewiowe o szerokości 20 cm, z niskim profilowanymi listwami przypodłogowymi.
3. Posadzki w pozostałych pomieszczeniach wykonać jako parkiet układany w jodełkę z bordiurą.
4. Spoczniki i policzki w schodach w nowoporojektowanej klatce schodowej wykonać z okładziną z kamienia piaskowcowego z zaoblonymi noskami.

11. STOLARKA DRZWIOWA WEWNĘTRZNA – PROGRAM PRAC KONSERWATORSKICH

1. Stolarkę drzwiową prowadzącą z sieni do jadalni poddać pracom konserwatorskim.
2. Stolarkę drzwiową prowadzącą z korytarza na pierwszym piętrze do pokoju gościnnego poddać pracom konserwatorskim.
3. Demontaż skrzydeł, okuć, zawiasów i innych metalowych elementów.
4. Usunięcie warstw przy pomocy preparatów do zdejmowania powłok olejnych, doczyszczenie rozpuszczalnikami organicznymi.
5. Uzupelnienie większych ubytków – fleki z drewna dostosowanego rodzajem i usłojeniem do oryginału.
6. Uzupelnienie mniejszych ubytków – szpachla do drewna z mączką drzewną.
7. Szlifowanie powierzchni.

8. Wykonanie prac poprawiających sprawność drzwi – regulowanie zawiasów, dobranie nowych zamków, poprawienie szczelności na granicy skrzydeł i ościeży.
9. Malowanie kryjącą lakierobejcą w kolorystyce: stolarka drzwiowa z ościeżami w parterze w dawnej jadalni: od strony wewnętrznej i zewnętrznej RAL 1015, stolarka drzwiowa z ościeżami na piętrze od strony zewnętrznej i wewnętrznej w kolorze RAL 1015.
10. Wprowadzenie klamek na wzór klamek istniejących w sieni.
11. Rekonstrukcja pozostałej stolarki drzwiowej na wzór stolarki istniejącej w kolorystyce RAL 1015 (próby kolorystyczne przedstawić do akceptacji przedstawicielowi WKZ) z zastrzeżeniem, że w pomieszczeniu numer 9 od wewnątrz wprowadzić kolorystykę zielono-oliwkową, analogicznie do stolarki wykonanej w pierwszym etapie remontu; w pomieszczeniu numer 1.19 od strony wewnętrznej wprowadzić kolorystykę szaro-niebieską RAL 5007 (próby kolorystyczne przedstawić do akceptacji przedstawicielowi WKZ).
12. Przemalowanie istniejącej stolarki drzwiowej w sieni od strony zewnętrznej w kolorystyce RAL 1015.

12. STOLARKA OKIENNA – PROGRAM PRAC KONSERWATORSKICH

1. Rekonstrukcja na wzór stolarki istniejącej z zachowaniem wymiarów, profili, detali – dopuszcza się wprowadzenie stolarki zespolonej.
2. Malowanie od strony zewnętrznej w kolorystyce analogicznej do istniejącej w skrzydle południowym, od strony wewnętrznej w kolorystyce RAL 1015.

13. KLATKA SCHODOWA W SIENI PROWADZĄCA DO PIWNICY – PROGRAM PRAC KONSERWATORSKICH

1. Oczyszczenie drewnianej balustrady – usunięcie lakierów przy pomocy preparatów do zdejmowania powłok olejnych, doczyszczenie rozpuszczalnikami organicznymi.
2. Malowanie balustrady kryjącą lakierobejcą w kolorze starej bieli.
3. Oczyszczenie betonowych schodów metodą strumieniowo-ścierną – czyszczenie powierzchni przy pomocy urządzenia niskociśnieniowego, frakcja kruszywa i parametry dostosowane powinny być do stanu betonu.
4. Uzupelnienie ubytków przy pomocy zestawu naprawczego firmy Sika.
5. Wprowadzenie powłoki ochronnej betonu firmy Sika.

14. WNĘTRZA – PROGRAM PRAC KONSERWATORSKICH

Pomieszczenia bez dekoracji malarskiej

1. Usunięcie tynków zalanych i zawilgoconych, zasolonych, odspojonych, o złej przyczepności do podłoża. Przewiduje się usunięcie 70% tynków na powierzchni ścian i sufitów.
2. Usunięcie, zeszkobanie istniejącego przemalowania i szpachli gipsowej w miejscach zachowanych tynków.
3. Dezynfekcja miejsc zawilgoconych partii preparatem do zwalczania mchów, porostów, grzybów i pleśni BFA Remmers.
4. Uzupelnienie usuniętych tynków w miejscach zawilgoceń w przyziemiu : trójwarstwowy system tynków renowacyjnych WTA na podłoża zasolone. Tynk wapienny w miejscach pozostałych ubytków.
5. Na powierzchni ścian i sufitów założyć tynk wapienny cienkowarstwowy, z mikrowłóknami, zacierany, z drobnym ziarnem (0,5mm). W przypadku wprowadzenia współczesnych przegród (ścianki działowe, sufity podwieszane) w ten sposób należy wykańczać powierzchnię.
6. Malować farbą krzemianową do wnętrza wg ustalonej kolorystyki.

Pomieszczenia z dekoracją malarską (8, 9, 12, 15, 16, 1.18, 1.19)

1. Ręczne mechaniczne usunięcie wtórnych nawarstwień- przemaalowań i przecierek przy pomocy skrobaków, szpachelek, skalpeli. Na tym etapie wykonać wstępne wzmocnienie osłabionych warstw malarskich przy pomocy Paraloidu B72.
2. Oczyszczenie powierzchni zachowanych malowideł przy pomocy gumek chlebowych, delikatnego detergentu (Contrad 2000, Vulpex mydło konserwatorskie) . Należy wykonać próby tak aby oczyszczać bez uszkodzania warstwy malarskiej
3. Dezynfekcja powierzchni malowidła 5% r-r Bitin T w alkoholu.
4. Podklejenie pustek i pęcherzy tynku – zaprawa Ledan TA 1.
5. Konsolidacja powierzchni malowidła Paraloid B72.
6. Usunięcie tynków wtórnych (bez pozostałości polichromii)- zawilgoconych, zasolonych, odspojonych, o złej przyczepności do podłoża. Przewiduje się usunięcie 50% tynków na powierzchni ścian i sufitów.
7. Usunięcie, zeskrabanie istniejącego przemaalowania i szpachli gipsowej w miejscach zachowanych tynków bez polichromii .
8. Dezynfekcja miejsc zawilgoconych partii preparatem do zwalczania mchów, porostów, grzybów i pleśni BFA Remmers,
9. Uzupelnienie usuniętych tynków w miejscach zawilgoceń w przyziemiu : trójwarstwowy system tynków renowacyjnych WTA na podłoża zasolone. Tynk wapienny w miejscach pozostałych ubytków.
10. Na powierzchni ścian i sufitów założyć tynk wapienny cienkowarstwowy, z mikrowłóknami, zacierany, z drobnym ziarnem (0,5mm). W przypadku wprowadzenia współczesnych przegród (ścianki działowe, sufity podwieszane) w ten sposób należy wykańczać powierzchnię. Tynk cienkowarstwowy ma dochodzić do powierzchni malowidła, nie zakrywać tynków oryginalnych- malowanych.
11. Malować farbą krzemianową do wnętrza wg ustalonej kolorystyki.
12. Wykonać retusz ubytków warstwy malarskiej.
13. Wykonać rekonstrukcję dekoracyjnych fryzów w miejscach gdzie nie zachowała się oryginalna warstwa malarska. .

Zakres prac przy polichromii powinien być doprecyzowany i zatwierdzony przez komisję z udziałem WKZ pod usunięciu warstw wtórnych.



Elewacja frontowa od strony południowo-zachodniej



Elewacja frontowa od strony północno-zachodniej



Półkolumna we frontowym ryzalicie



Fragment elewacji od strony północno-zachodniej (klatka schodowa do piwnicy)



Fragment elewacji od strony północno-zachodniej (klatka schodowa do piwnicy)



Fragment cokołu od strony północno-zachodniej (klatka schodowa do piwnicy)



Fragment przyziemia elewacji północnej



Fragment przyziemia elewacji północnej



Fragment elewacji północnej



Fragment elewacji wschodniej



Fragment elewacji wschodniej



Taras przy ryzalicie w elewacji wschodniej



Taras przy ryzalicie w elewacji wschodniej



Fragment elewacji wschodniej skrzydła południowego z fragmentem ryzalitu



Fragment przyziemia elewacji wschodniej skrzydła południowego z fragmentem ryzalitu



Fragment przyziemia elewacji południowej



Fragment przyziemia elewacji zachodniej