



SPECYFIKACJA WARUNKÓW ZAMÓWIENIA Budowa Centrum Kultury w Dynowie – etap I

Nr sprawy: SG.271.4.2026

Dynów, 2026.02.20

WYJAŚNIENIA TREŚCI SWZ (ODPOWIEDŹ ZAMAWIAJĄCEGO NA ZADANE PYTANIA WYKONAWCÓW)

Gmina Miejska w Dynowie informuje, iż w dniach od 9.02.2026 r. do 19.02. 2026 r. wpłynęły wnioski o wyjaśnienie treści Specyfikacji Warunków Zamówienia.
Zgodnie z art.284 ust.2 ustawy z dnia 11 września 2019 roku - Prawo zamówień publicznych poniżej podano treść zapytań i odpowiedzi bez ujawniania źródła.

UWAGA

Odpowiedzi na pytania zadane w powyższym okresie, które nie znalazły się w bieżących odpowiedziach zostaną uzupełnione w terminie późniejszym.

Pytanie nr 1:

„Czy Zamawiający wyraża zgodę na dowolną edycję przedmiarów tj. scalanie pozycji, dodawanie pozycji, zmiana ilości przedmiarowych itp.”

Odpowiedź 1:

Zamawiający nie wyraża zgody na dowolną edycję przedmiarów, scalanie pozycji, dodawanie pozycji, zmianę ilości przedmiarowych itp.

Podstawą wyceny oferty nie jest przedmiar robót, lecz prace budowlane opisane w projekcie budowlanym, projekcie technicznym oraz specyfikacji technicznej wykonania i odbioru robót budowlanych. Przedmiar robót ma charakter jedynie pomocniczy.

Wykonawca jest zobowiązany do samodzielnego sprawdzenia dokumentacji i uwzględnienia w wycenie wszystkich robót niezbędnych do realizacji obiektu, nawet jeśli nie ujęto ich w przedmiarze. Ewentualne błędy w przedmiarze (brak pozycji, błędna ilość) nie stanowi podstawy do roszczeń finansowych wykonawcy wobec inwestora.

Wykonawca wycenia prace na podstawie załączonej dokumentacji projektowej. Wszystkie informacje zawarte w dokumentacji projektowej należy traktować jako podstawę dla prawidłowej kalkulacji wykonania robót.

Wykonawca ma obowiązek w kalkulacji kosztów robót przewidzieć wszystkie roboty, również niewyszczególnione w niniejszym opisie a wynikające z zakresu prac oraz powszechnej wiedzy i praktyki budowlanej.

W przypadku gdy zdaniem oferenta, przedstawiony przedmiar robót nie zawiera pozycji przedmiarowych mających istotny wpływ na dokonanie wyceny, należy ten fakt zgłosić Zamawiającemu wraz z podaniem propozycji zmiany lub uzupełnienia.



SPECYFIKACJA WARUNKÓW ZAMÓWIENIA Budowa Centrum Kultury w Dynowie – etap I

Pytanie nr 2:

„Prosimy o dodanie w przedmiarze pozycji dotyczącej fasady aluminiowej.”

Odpowiedź 2:

Zamawiający uzupełnia przedmiar robót o dodatkową pozycję w zakresie fasady aluminiowej:
W kosztorysie ofertowym należy dodać dział „Pozycje uzupełnione”:

Lp.	Element	Nazwa pozycji	Jm	Ilość
1.	Kalkulacja własna	Dostawa i montaż fasady słupowo-ryglowej aluminiowej FA1 wypełnionej szkłem bezpiecznym o wym. 1,60x8,60 m	m ²	13,76

Pytanie nr 3:

„Prosimy o usunięcie z przedmiaru branży budowlanej rozdziału dotyczącego drenażu opaskowego, który został ujęty w odrębnym przedmiarze.”

Odpowiedź 3:

Przedmiar robót dotyczący drenażu opaskowego został omyłkowo załączony w dwóch oddzielnych opracowaniach – Zamawiający usuwa z przedmiaru robót „PR_STAN SUROWY ZAMKNIĘTY” **Rozdział 12. Drenaż opaskowy**, w zakresie jak niżej:

Poz. 12.1.1

Poz. 12.1.2

Poz. 12.1.3

Poz. 12.1.4

Poz. 12.1.5

Roboty związane z wykonaniem drenażu opaskowego należy wycenić zgodnie z przedmiarem robót branży sanitarnej tj. „PR_DRENAŻ_STAN SUROWY ZAMKNIĘTY” dołączony do SWZ.

Pytanie 4:

„Zabezpieczenie antykorozyjne profili aluminiowych W dokumentacji widnieje zapis, że profile aluminiowe należy wykonać z zabezpieczeniem antykorozyjnym w technologii Seaside. Informujemy, że posiadamy możliwość zastosowania powłoki epoksydowej w klasie korozyjności C4. Prosimy o potwierdzenie, czy dopuszczają Państwo zastosowanie powłoki epoksydowej C4 jako rozwiązania równoważnego”.



SPECYFIKACJA WARUNKÓW ZAMÓWIENIA Budowa Centrum Kultury w Dynowie – etap I

Odpowiedź 4:

Zamawiający dopuszcza zastosowanie powłoki epoksydowej w klasie korozyjności C4, jako rozwiązanie równoważne.

Pytanie 5:

„Wymagania akustyczne dla fasad. W dokumentacji występują rozbieżności dotyczące izolacyjności akustycznej fasad – w jednym miejscu wskazano wartość $R_w = 43$ dB, natomiast w innym $R_w = 36$ dB. Prosimy o jednoznaczne wskazanie, która wartość jest obowiązująca.”

Odpowiedź 5:

W dokumentacji projektowej w opisie technicznym *PW* w rozdziale 4.2.12.9 *Fasada aluminiowo – szklana* podano parametry izolacyjności akustycznej systemu (jako całości) określając jego wartość na poziomie $R_w 36$ dB, a także wymagania dotyczące samego szklenia, które powinno spełniać wymagania $R_w 43$ dB.

Nie ma zatem rozbieżności w tym zakresie a wskazane parametry należy uzyskać zgodnie z dokumentacją.

Pytanie 6:

„Akustyka ślusarki okiennej. W dokumentacji nie określono wymaganej izolacyjności akustycznej dla okien. Czy należy przyjąć parametry akustyczne analogiczne jak dla fasad?”

Odpowiedź 6:

Należy postępować zgodnie z zasadami sztuki budowlanej i normami akustycznymi (PN-B-02151-3) oraz biorąc pod uwagę fakt, że okna pomieszczeń przeznaczonych na pobyt ludzi nie są zwrócone w kierunku drogi powiatowej a hałas zewnętrzny w tej okolicy jest ograniczony (średni), zaleca się okna o **R_w ok. 37 dB**.

Pytanie 7:

Parametry akustyczne drzwi. Dla drzwi podano jedynie parametr $R_a = 94\%$. Nie spotkaliśmy się dotychczas z takim oznaczeniem w deklaracjach właściwości użytkowych dla szklenia ani stolarki drzwiowej. Prosimy o wyjaśnienie, jak należy interpretować wskazany parametr oraz o podanie wymaganej klasy izolacyjności akustycznej (np. R_w)”.

Odpowiedź 7:

Wskazany parametr $R_a = 94\%$ nie odnosi się do właściwości akustycznych. Zgodnie z opisem zawartym w rozdz. 4.2.12.10 *Ślusarka drzwiowa zewnętrzna*, jak i 4.2.12.9 *Fasada*



SPECYFIKACJA WARUNKÓW ZAMÓWIENIA Budowa Centrum Kultury w Dynowie – etap I

aluminiowo – szklana, parametr ten został zdefiniowany jako „oddawanie barw” i jest on określony w normie PN-EN 12464-1 *Światło i oświetlenie – Oświetlenie miejsc pracy*.

Drzwi zewnętrzne prowadzą do pomieszczeń komunikacji ogólnej, w związku z czym nie określono wymagań akustycznych. Wyjątek stanowią drzwi ewakuacyjne do sal wielofunkcyjnych, dla których zaleca się zachowanie parametru izolacyjności akustycznej na poziomie $R_w = 36$ dB.

Pytanie 8:

„Prosimy o potwierdzenie, że wymóg wskazany § 15 ust. 1 Wzoru Umowy dotyczący zobowiązania Wykonawcy do zawarcia na czas obowiązywania Umowy ubezpieczenia odpowiedzialności cywilnej zostanie uznany za spełniony kiedy Wykonawca będzie posiadał w wymaganym okresie i przedstawi ogólną roczną obrotową polisę OC działalności spełniającą wymogi Zamawiającego wskazane w Projekcie Umowy. Wykonawca utrzymałby ciągłość ubezpieczenia w całym wymaganym okresie, tj. w na czas obowiązywania Umowy, co potwierdzałby przekazując Zamawiającemu polisę spełniającą wymogi na kolejny okres ubezpieczeniowy (rok kalendarzowy) przed wygaśnięciem poprzedniej polisy – tym samym Wykonawca posiadałby ubezpieczenie OC w całym wymaganym okresie na warunkach wskazanych w Wzorze Umowy. Wykonawca wskazuje, że powyższe rozwiązanie nie pogorszy warunków ubezpieczenia ani nie zmniejszy ochrony ubezpieczeniowej dla kontraktu a pozwoli na ograniczenie kosztów aranżacji ubezpieczenia, a co za tym idzie ceny ofertowej.

Dodatkowo wnosimy o zmianę zapisów par. 15 ust. 5 wzoru umowy w zakresie czasu na przedstawienie dokumentów dotyczących przedłużenia polisy ubezpieczeniowej, Zamawiający wymaga przedłożenia kontynuacji polisy OC na 1 miesiąc przed jej wygaśnięciem, co jest niemożliwe do wykonania - ubezpieczyciele nie będą w stanie przedstawić ofert z tak dużym wyprzedzeniem, nie znając szkodowości rocznych. Proszę o zmianę na 3 dni przed wygaśnięciem”.

Odpowiedź 8:

Zamawiający nie dopuszcza zmiany proponowanej przez oferenta, w zakresie ubezpieczenia odpowiedzialności cywilnej (OC) na czas obowiązywania Umowy, poprzez zastosowanie ogólnej rocznej polisy obrotowej – nie ulega zmianie wymóg wskazany §15 ust. 1 Wzoru Umowy.

Pytanie 9:

„Prosimy o udostępnienie rysunku „A-5.10 Zestawienie drabin i schodów technicznych”, który nie został załączony do przekazanej dokumentacji”.



SPECYFIKACJA WARUNKÓW ZAMÓWIENIA Budowa Centrum Kultury w Dynowie – etap I

Odpowiedź 9:

Przedmiot zamówienia nie obejmuje zakresu związanego z wykonaniem drabin i schodów technicznych.

Pytanie 10:

*„Prosimy o potwierdzenie czy wykończenie warstwami dachowymi stropu podcienia wchodzi w zakres realizacji **Etapu I**”.*

Odpowiedź 10:

Tak. Wykończenie stropodachów, zarówno ponad główną częścią budynku, jak i podcienia strefy wejściowej, wchodzi w zakres realizacji Etapu I robót budowlanych.

Pytanie 11:

„Czy w zakresie zamówienia znajduje się wykonanie przyłącza elektrycznego do budynku? Jeśli tak, prosimy o udostępnienie projektu branży elektrycznej w zakresie przyłącza.”

Odpowiedź 11:

Przedmiot zamówienia nie obejmuje wykonania przyłącza elektrycznego do budynku.

Pytanie 12:

*„Czy w zakresie zamówienia przewidziane jest wykonanie elewacji budynku w ramach **Etapu I**?”*

Odpowiedź 12:

Etap I robót budowlanych obejmujący stan surowy zamknięty nie obejmuje wykonywania elewacji obiektu (izolacji termicznych, wykończenia).

W przedmiarze ujęto natomiast pełne wykończenie attyk od strony stropowej, które należy wykonać.

Pytanie 13:

*„Czy schody zewnętrzne wchodzą w zakres **Etapu I**? Jeśli tak, prosimy o udostępnienie rysunków konstrukcyjnych schodów”.*

Odpowiedź 13:

Zakres robót w obrębie zagospodarowania terenu nie jest objęty I etapem realizacji inwestycji. Schody zewnętrzne przewidziano do wykonania z prefabrykowanych stopni schodowych (poza zakresem projektu branży konstrukcyjnej).



SPECYFIKACJA WARUNKÓW ZAMÓWIENIA Budowa Centrum Kultury w Dynowie – etap I

Pytanie 14:

„Prosimy o podanie prawidłowej wysokości oraz wartości posadowienia murów oporowych. Projekt branży konstrukcyjnej wskazuje na jeden poziom posadowienia „wg architektury”, natomiast projekt przekroje i rozwinięcia murów oporowych wskazują na różne głębokości posadowienia murów: 259,83, 258,45, 260,63, 261,28. Prosimy o wskazanie prawidłowej dokumentacji w powyższym zakresie.”

Odpowiedź 14:

Poziom posadowienia murów oporowych należy przyjąć zgodnie z projektem branży architektonicznej, tj. rys. PZT-03 *Przekroje i rozwinięcia murów oporowych*. Szczegóły wykonawcze dotyczące realizacji wskazanych elementów przedstawiono w części konstrukcyjnej dokumentacji projektowej (rys. K-77 – K-79).

Mury oporowe należy posadzić w większości na poduszce z pospółki stabilizowanej cementem ze względu na konieczność posadowienia na gruntach rodzimych (mury będą wykonywane w strefie wykopów fundamentowych). Grubość tej poduszki należy ustalić na budowie w zależności od poziomu gruntów rodzimych. Ze względu na stabilizację gruntu pod murami zmiana rzędnej posadowienia między oddylatowanymi fragmentami muru może być wykonana w sposób skokowy lub schodkami ukształtowanymi w chudym betonie.

Pytanie 15:

„Zamawiający w SWZ opisał iż:

1. Szczegółowo zakres robót budowlanych opisany został w:
 - 1) specyfikacji technicznej wykonania i odbioru robót (załącznik nr 10 do SWZ),
 - 2) dokumentacji projektowej (załącznik nr 11 do SWZ),
 - 3) przedmiarach robót (załącznik nr 12 do SWZ).

Uwaga! Przedmiot zamówienia obejmuje mniejszy zakres robót, niż opisany w załączonej dokumentacji projektowej – przedmiot zamówienia obejmuje stan surowy zamknięty wraz z wykonaniem murów oporowych, drenażu opaskowego, uziemienia budynku oraz wykonanie instalacji podposadzkowej wod. – kan. – w zakresie niezbędnym do wykonania w ramach etap I – zgodnie z zakresem rzeczowym.

Prosimy o wyjaśnienia, czy załączone przedmiary robót podobnie jak dokumentacja projektowa obejmują większy zakres niż obejmuje przedmiot zamówienia?”

Odpowiedź 15:

Załączona dokumentacja projektowa obejmuje szerszy zakres robót (m.in. zagospodarowanie terenu, roboty wykończeniowe i instalacje wewnętrzne), natomiast przedmiary robót obejmują jedynie zakres objęty przedmiotem zamówienia w ramach niniejszego postępowania.



SPECYFIKACJA WARUNKÓW ZAMÓWIENIA Budowa Centrum Kultury w Dynowie – etap I

Pytanie 16:

„Prosimy o wyjaśnienie, czy w zakres Zamówienia wchodzi wykonanie zewnętrznych instalacji wod-kan, oraz instalacji kanalizacji deszczowej i instalacji elektrycznej zgodnie z rysunkiem PZT - 01? Jeżeli tak prosimy o uzupełnienie dokumentacji w tym zakresie.”

Odpowiedź 16:

Wskazany w zapytaniu zakres robót w obrębie zagospodarowania terenu nie jest objęty Etapem I realizacji inwestycji.

Pytanie 17:

„Wnioskujemy o zmianę treści zapisów projektu umowy §4. Czas trwania umowy ust. 3 na zapis: „Zamawiający przekaze Wykonawcy Teren Budowy w terminie do 7 dni roboczych od daty zawarcia umowy.” Wniosek motywujemy tym, że Zamawiający w ust. 1 tegoż samego paragrafu wyznacza termin realizacji zadania na 14 miesięcy od zawarcia umowy, a następnie wyznaczony uprzednio termin skraca o 21 dni związanych z przekazaniem placu budowy. Prosimy o przychylenie się do wniosku i naniesienie zmian do projektowanych warunków umowy.”

Odpowiedź 17:

Zamawiający przychyliła się do wniosku i zmienia zapisy §4. Czas trwania umowy ust. 3 na zapis:

„Zamawiający przekaze Wykonawcy Teren Budowy w terminie do 7 dni roboczych od daty zawarcia umowy.”

Pytanie 18:

„Wnioskujemy o zmianę zapisów treści projektu umowy §7. Warunki płatności, ust.8 pkt. 2), na zapis: Inspektor nadzoru sprawdza zakres wykonywanych robót i potwierdza kwotę należną do zapłaty w terminie 3 dni roboczych od daty otrzymania szczegółowego rozliczenia wynagrodzenia należnego Wykonawcy oraz dalej §8 Odbiory, ust. 2., ... Wykonawca winien zgłaszać gotowość do odbiorów, o których mowa wyżej wpisem do Dziennika Budowy z trzydniowym (3) wyprzedzeniem.... Powyższe motywujemy tym, że Inspektor co do zasady jest często na budowie, jest również zobowiązany do odbioru zgłaszanych prac wpisem do dziennika budowy, zatem weryfikacja zakresu do zapłaty nie wymaga długiego czasu. Ponadto roboty w szczególności te ulegające zakryciu (np. montaż zbrojenia) powinny być odbierane niezwłocznie. Prosimy o przychylenie się do wniosku i naniesienie zmian do projektowanych warunków umowy.”



SPECYFIKACJA WARUNKÓW ZAMÓWIENIA Budowa Centrum Kultury w Dynowie – etap I

Odpowiedź 18:

Zamawiający nie wyraża zgody na zmianę zapisów umowy.

Pytanie 19:

„Wnioskujemy o zmianę zapisów treści projektu umowy §8 Odbiory, ust. 5 lit. a) i usunięcie zapisu w całości. Zgodnie z art. 647 ustawy z 23 kwietnia 1964 r. Kodeks cywilny (Dz.U.2020.1740 t.j. ze zm.) (dalej „Kc”) w [umowie o roboty budowlane](#) Wykonawca zobowiązuje się do oddania przewidzianego w umowie obiektu, wykonanego zgodnie z projektem i z zasadami wiedzy technicznej. Zamawiający zaś zobowiązuje się do dokonania wymaganych przez właściwe przepisy czynności związanych z przygotowaniem robót, w szczególności do:

- przekazania terenu budowy;
- dostarczenia projektu;
- odebrania obiektu;
- zapłaty umówionego wynagrodzenia.

O obowiązku dokonania odbioru robót w przypadku braku występowania wad istotnych wskazuje Sąd Najwyższy w wyroku z 12 marca 2021 r. (sygn. akt V CSKP 14/21) wskazując, iż „(...) Inwestor jest uprawniony do odmowy odbioru obiektu tylko wówczas, gdy jest on dotknięty wadą istotną, tj. taką, która czyni go niezdatnym do umówionego użytku zgodnie z przeznaczeniem lub prowadzi do wykonania robót w sposób wyraźnie sprzeciwiający się umowie. Jeżeli natomiast wady nie są istotne w powyższym znaczeniu, to inwestor nie może odmówić jego odbioru, natomiast może skorzystać z uprawnień z tytułu rękojmi, ewentualnie gwarancji.” Dokonanie odbioru obiektu jako rezultatu robót budowlanych jest więc co do zasady jednym z podstawowych obowiązków inwestora, a odmowę ich odbioru uzasadnia jedynie występowanie poważnych wad obiektu. Wprowadzony przez Zamawiającego zapis wskazujący na konieczność dokonania „przeгляdu technicznego” poprzedzającego procedurę odbiorową, sprowadza się do bezzasadnego, przedłużania przez Zamawiającego procedury odbioru robót, a tym samym do celowego narażenia Wykonawcy na sankcję karną z tytułu przekroczenia terminu realizacji zadania. Sąd Najwyższy z dnia 7 marca 2013r., II CsK 476/12: „W sytuacji, gdy wykonawca zgłosił zakończenie robót budowlanych wykonanych zgodnie z projektem i zasadami wiedzy technicznej zamawiający jest zobowiązany do ich odbioru” (atr. 647KC). Ponadto zgodnie z wyrokiem Sądu Apelacyjnego w Katowicach z dnia 17 lutego 2000r., sygn. akt IACa 1027/99, „gdy zamawiający uchybia obowiązkowi odbioru robót, następują skutki zwłoki po jego stronie i takie zachowanie pozostaje bez wpływu na roszczenie wykonawcy, który jest uprawniony do żądania wynagrodzenia, a jego roszczenie staje się wymagalne z chwilą, w której po spełnieniu obowiązków przez wykonawcę odbiór powinien nastąpić”. Biorąc pod uwagę powyższe, prosimy o przychylenie się do niniejszego wniosku i wykreślenie w całości ust. 5 lit. a) z paragrafu 8 z projektu umowy.



SPECYFIKACJA WARUNKÓW ZAMÓWIENIA Budowa Centrum Kultury w Dynowie – etap I

Odpowiedź 19:

Zamawiający nie wyraża zgody na usunięcie zapisów §8 Odbiory, ust. 5 lit. a).

Pytanie 20:

„Wnioskujemy o modyfikację zapisu projektu umowy §10 Kary umowne ust.1., pkt. 8), lit. a) b) c) d) e) f). Wskazana wysokość kary 0,02% jest niewspółmierna do przewinień na wymienionych w literze a) do f). Przewinienia powyższe są często skutkiem zaniedbania/pomyłki w zakresie czynnika ludzkiego niż celowego przewinienia Wykonawcy. Wnioskujemy o zmianę z 0,02% wysokości wynagrodzenia na kwotę 1000,00zł za każdorazowe przewinienie i prosimy o przychylenie się do powyższej propozycji zmiany.”

Odpowiedź 20:

Zamawiający nie wyraża zgody na zmiany w projekcie umowy, w zakresie wysokości kar umownych.

Pytanie 21:

„Prosimy o uzupełnienie rysunków konstrukcyjnych o zestawienia stali rys K.80, K.22”.

Odpowiedź 21:

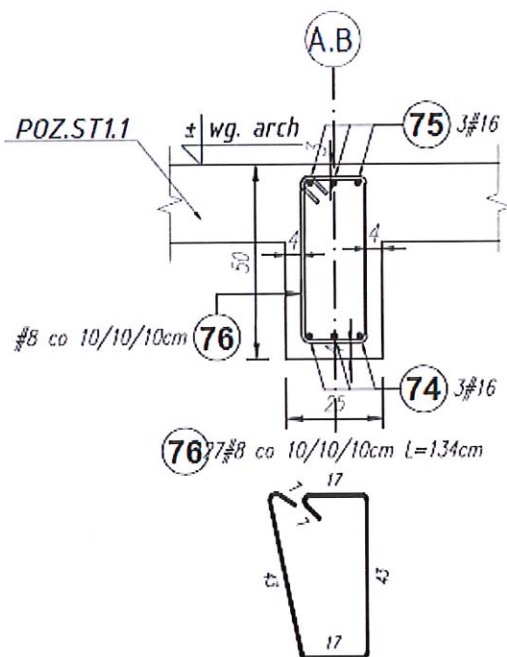
Zestawienie stali elementów konstrukcyjnych przedstawionych na rys. K-80 znajduje się na rys. K-81 stanowiącym dalszą część opracowania schodów żelbetowych.

Na rys. K-22 omyłkowo zabrakło zestawienia stali dla poz. B1.5 – uzupełnienie zestawienia stali dołączono poniżej:



SPECYFIKACJA WARUNKÓW ZAMÓWIENIA

Budowa Centrum Kultury w Dynowie – etap I



Poz.	Stal		Długość (cm)	Liczba			Długość łączna (m)		
	#	A-IIIIN		w elemencie	elementów	ogółem	A-IIIIN		
							# 8	# 16	
74	16		985	3	1	3		29,55	
75	16		722	3	1	3		21,66	
76	8		134	127	1	127	170,18		
84	16		460	3	1	3		13,80	
85	16		722	3	1	3		21,66	
Długość wg średnic (m)							170,18	86,67	
Masa 1 m pręta (kg/m)							0,40	1,58	
Masa łączna wg średnic (kg)							67,22	136,94	
Ogółem (kg)							204,16		



SPECYFIKACJA WARUNKÓW ZAMÓWIENIA Budowa Centrum Kultury w Dynowie – etap I

Pytanie 22:

„Prosimy o udostępnienie rysunku konstrukcji PF.2”

Odpowiedź 22:

Rysunek płyty fundamentowej poz. PF.2 został dołączony do dokumentacji przetargowej – rys. K-12.

Pytanie 23:

„Prosimy o uzupełnienie rysunków konstrukcyjnych ścian o rzędne wg. Projektu architektury. Na w/w rysunkach naniesione są odwołania do projektu architektury, natomiast w projekcie architektury nie są podane wszystkie wskazane rzędne zgodnie z przytoczonymi odwołaniami.”

Odpowiedź 23:

Przekazana dokumentacja jest wystarczająca dla wykonania odpowiednich obliczeń oraz obmiaru. Rzędne należy dobierać wg rysunków architektonicznych opierając się na podanych tam wartościach lub obliczonych na podstawie pozostałych rzędnych i wymiarów podanych w dokumentacji projektowej.

Pytanie 24:

„Proszę o wskazanie przez Zamawiającego do jakiej warstwy mają być wykonane posadzki.”

Odpowiedź 24:

Podłogi na gruncie powinny być wykonane do warstwy izolacji przeciwwodnej włącznie, z kolei stropy międzykondygnacyjne wyłącznie w postaci płyt żelbetowych. Pozostałe warstwy posadzki (izolacje termiczne, akustyczne, warstwy rozdzielające, wylewki oraz wykończenie) nie są objęte zakresem Etapu I robót budowlanych.

Pytanie 25:

„Proszę o określenie klasy betonu na płytę podłogową (rozbieżność w dokumentacji).”

Odpowiedź 25:

Płytę podłogową należy wykonać z betonu klasy C16/20, zgodnie z dokumentacją projektową branży architektonicznej.

Elementy wskazane w dokumentacji projektowej branży konstrukcyjnej należy z kolei wykonać według wytycznych wskazanych w tej części opracowania, tj.:

- płyta fundamentowa, ławy i stopy fundamentowe, strop nad piwnicą (ST01) – beton C25/30, klasa środowiska XC2
- stropy, stropodachy oraz pozostałe elementy konstrukcyjne – beton C20/25



SPECYFIKACJA WARUNKÓW ZAMÓWIENIA Budowa Centrum Kultury w Dynowie – etap I

- posadzki (wylewki) – beton C30/37

Pytanie 26:

„W dokumentacji nie określono wymaganej izolacyjności akustycznej dla okien. Prosimy o wyjaśnienie, czy należy przyjąć parametry analogiczne jak dla fasad, czy też obowiązują odrębne wymagania.”

Odpowiedź 26:

Należy postępować zgodnie z zasadami sztuki budowlanej i normami akustycznymi (PN-B-02151-3) oraz biorąc pod uwagę fakt, że okna pomieszczeń przeznaczonych na pobyt ludzi nie są zwrócone w kierunku drogi powiatowej a hałas zewnętrzny w tej okolicy jest ograniczony (średni), zaleca się okna o **Rw ok. 37 dB**.

Pytanie 27:

„Dla drzwi wskazano parametr $R_a = 94\%$. Zwracamy się z prośbą o wyjaśnienie sposobu interpretacji tego zapisu, ponieważ parametr ten nie jest standardowo stosowany w deklaracjach właściwości użytkowych dla stolarki drzwiowej ani szklenia.

Prosimy również o jednoznaczne określenie wymaganej klasy izolacyjności akustycznej dla drzwi (np. R_w).”

Odpowiedź 27:

Wskazany parametr $R_a = 94\%$ nie odnosi się do właściwości akustycznych. Zgodnie z opisem zawartym w rozdz. 4.2.12.10 *Ślusarka drzwiowa zewnętrzna*, jak i 4.2.12.9 *Fasada aluminiowo – szklana*, parametr ten został zdefiniowany jako „oddawanie barw” i jest on określony w normie PN-EN 12464-1 *Światło i oświetlenie – Oświetlenie miejsc pracy*.

Drzwi zewnętrzne prowadzą do pomieszczeń komunikacji ogólnej, w związku z czym nie określono wymagań akustycznych. Wyjątek stanowią drzwi ewakuacyjne do sal wielofunkcyjnych, dla których zaleca się zachowanie parametru izolacyjności akustycznej na poziomie $R_w = 36$ dB.

Pytanie 28:

„Z uwagi na zapis przedmiaru robót budowlanych pozycja 1.2.1: „Wykonawca na koszt wykona dodatkowe badania geologiczne (odwierty) w celu sprawdzenia zgodności warstw gruntowych (pod całością budynku) z warstwami wymienionymi w dokumentacji geologicznej zawartej w projekcie budowlanym wymienionym w pkt.1.1 ppkt.2. oraz wykona stosowne obudowy wykopów, stabilizację skarpy, odwodnienie skarpy, ścianki szczelne, pale itp. Wykonawca zobowiązany jest na własny koszt opracować projekt warsztatowy w/w robót i akceptację inspektora nadzoru”. Prosimy o wskazanie lokalizacji pali i ścianek szczelnych do wykonania.”



SPECYFIKACJA WARUNKÓW ZAMÓWIENIA Budowa Centrum Kultury w Dynowie – etap I

Odpowiedź 28:

Elementy należy wykonać wzdłuż projektowanego budynku od strony ul. Podgórskiej oraz ul. Ks. Ożoga.

Pytanie 29:

„Czy zamawiający potwierdza konieczność zastosowania do wykonania instalacji uziemiającej budynku bednarki pomiedziowanej i cynowanej o symbolu StCuSn?”

Odpowiedź 29:

Tak – instalację uziemiającą budynku należy wykonać z zastosowaniem bednarki pomiedziowanej i cynowanej o symbolu StCuSn.

Pytanie 30:

„Prosimy o udostępnienie dokumentacji geologicznej.”

Odpowiedź 30:

Dokumentacja geologiczna została udostępniona jako załącznik do niniejszego postępowania – Folder „Dokumentacja projektowa” – Folder „1. Branża architektoniczna” – Folder „2. PT” – plik „GWP_DYNOW_2025.07.14”

Pytanie 31:

„Prosimy o wydłużenie terminu składania ofert o 10 dni.”

Odpowiedź 31:

Zamawiający przychyła się do wniosku i wydłuża termin składania ofert do dnia 12.03.2026 r.

Pytanie 32:

„Prosimy o doprecyzowanie wymaganego rozwiązania pokrycia dachowego, ponieważ w części rysunkowej jak i przedmiarowej wskazano blachę płaską łączoną na rąbek stojący, natomiast w opisie PW architektury w pkt 4.2.10 podano przykład blachy Prefa Prefalz, czyli blachy na rąbek rzemieślniczy, co potwierdzają również przyjęte warstwy pod nią (m.in. membrana strukturalna). Zwracamy się z prośbą o jednoznaczne wskazanie, jaką blachę należy przyjąć do wyceny oraz czy Zamawiający dopuszcza oba systemy blach, ponieważ przyjęcie blachy na rąbek rzemieślniczy zdecydowanie zawęży wybór producentów, co istotnie podwyższa wartość wyceny i może skutkować nieporównywalnością złożonych ofert.”



SPECYFIKACJA WARUNKÓW ZAMÓWIENIA Budowa Centrum Kultury w Dynowie – etap I

Odpowiedź 32:

Zamawiający wyjaśnia, że należy przyjąć wykonanie przekrycia dachowego poprzez łączenie blachy na rąbek stojący, w sposób rzemieślniczy tj. na miejscu wbudowania.

Pytanie 33:

„Projekt nie określa systemu orywnowania. Ze względu, że proponowana blacha w projekcie to Prefa Prefalz, zwracamy się z prośbą o doszczegółowienie rozwiązań i materiałów jakie należy przyjąć do wyceny rynien i rur spustowych.”

Odpowiedź 33:

System odwodnienia połaci dachowych został przedstawiony w części opisowej dokumentacji projektowej – rozdz. 4.2.12.16 *Odwodnienie dachu*. Wskazano tam, iż segment południowy (przekryty blachą płaską) powinien zostać wyposażony w tzw. system bezokapowy, tj. z rynną stalową ukrytą za wykończeniem elewacji i odprowadzeniem wód opadowych w warstwie ocieplenia budynku poprzez układ rur spustowych wykonanych z PCV-U.

Należy podkreślić, iż użyte w opracowaniu projektowym nazwy producentów, systemów lub materiałów i wyrobów budowlanych nie mają na celu ich preferowania, lecz wskazanie na oczekiwane względem poszczególnych elementów budowlanych cechy i parametry techniczno-jakościowe.

Pytanie 34:

„Zwracamy się z prośbą o weryfikację grubości kontrłaty. Przy obciążeniach blachy wielkoformatowej mamy podejrzenie, że należałoby przyjąć ją zdecydowanie grubszą.”

Odpowiedź 34:

Weryfikacja przyjętych w dokumentacji projektowej wymiarów kontrłat leży w gestii Oferenta. W opinii projektanta jako autora projektu przyjęte rozwiązanie jest wystarczające i zgodne z wiedzą techniczną. Jeżeli jednak potencjalny Wykonawca posiada doświadczenie, które nakazuje mu przyjęcie większych wartości, to zmiany w tym zakresie są akceptowalne.

Pytanie 35:

„Zwracamy się z prośbą o zamieszczenie tabelarycznego zestawienia wszystkich elementów więźby dachowej z drewna konstrukcyjnego potrzebnych do wykonania dachu.”



SPECYFIKACJA WARUNKÓW ZAMÓWIENIA Budowa Centrum Kultury w Dynowie – etap I

Odpowiedź 35:

Dokumentacja projektowa (rys. K-07 *Schemat rozmieszczenia elementów konstrukcyjnych – dach*) pozwala na wykonanie obmiaru i przyjęcie odpowiednich wartości przedmiarowych.

Pytanie 36:

„*Prosimy o informację, czy Zamawiający dopuszcza zamianę projektowanych monolitycznych murów oporowych na mury oporowe prefabrykowane.*”

Odpowiedź 36:

Zamawiający nie dopuszcza się zamiany technologii wykonania murów oporowych. Konstrukcje te należy wykonać zgodnie z załączonym projektem konstrukcyjnym.

Pytanie 37:

„*Prosimy o uzupełnienie dokumentacji przetargowej poprzez zamieszczenie detalu rozwiązania atyki na dachu (przekrój z warstwami, obróbkami blacharskimi, sposobem mocowania, izolacjami)*”.

Odpowiedź 37:

Atyki należy wykonać zgodnie ze sztuką i wiedzą techniczną. Jej wierzch stanowi obróbka blacharska ze stalowej blachy płaskiej gr. 0,7 mm powlekanej poliestrem ze spadkiem skierowanym do wewnątrz – min. 3° – i kapinosem – min. 3 cm – (rozdz. 4.2.12.14 części opisowej dokumentacji projektowej). Obróbkę należy mocować do płyty OSB zabezpieczonej od góry warstwą izolacji przeciwwilgociowej. Płytę OSB montuje się na podkonstrukcji z impregnowanych kantówek drewnianych (klasa drewna C24, wilgotność nie większa niż 15%) z wypełnieniem przestrzeni między nimi płytami XPS. Warstwy izolacji przeciwwilgociowej oraz paroizolacje należy wywinąć na atyki na wysokość min. 60 cm ponad poziom wykończenia stropodachów powyżej stosując wykończenie tynkiem (zgodnie z opisem zawartym w części rysunkowej, tj. rys. A-4.02 *Opis warstw przegród budowlanych – przegrody pionowe*).

Pytanie 38:

„*Zwracamy się z prośbą o wskazanie konkretnego rozwiązania materiałowego okładziny elewacyjnej na ościeżach dającej efekt powierzchni drewnianej w kolorze brązowym (typ/system, producent lub parametry minimalne i zakres równoważności) o którym mowa w pozycji 344 w przedmiarze branży budowlanej.*”

Odpowiedź 38:

Zamawiający wyjaśnia, że przedmiot zamówienia nie obejmuje wykonania okładziny elewacyjnej na ościeżach – należy usunąć z przedmiaru robót branży budowlanej pozycję 344.



SPECYFIKACJA WARUNKÓW ZAMÓWIENIA Budowa Centrum Kultury w Dynowie – etap I

Pytanie 39:

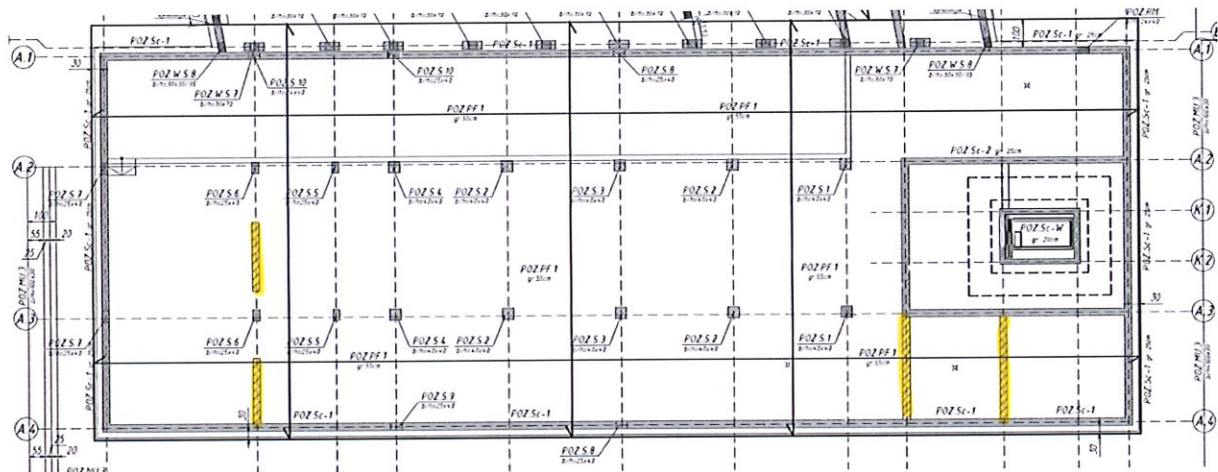
„Ze względu na oczekiwanie na odpowiedzi dotyczące rozwiązań technicznych oraz czas niezbędny na aktualizację wyceny, zwracamy się z uprzejmą prośbą o przesunięcie terminu składania ofert z 24.02.2026 na dzień 10.03.2026 r.”

Odpowiedź 39:

Zamawiający przychyliła się do wniosku i wydłuża termin składania ofert do dnia 12.03.2026 r.

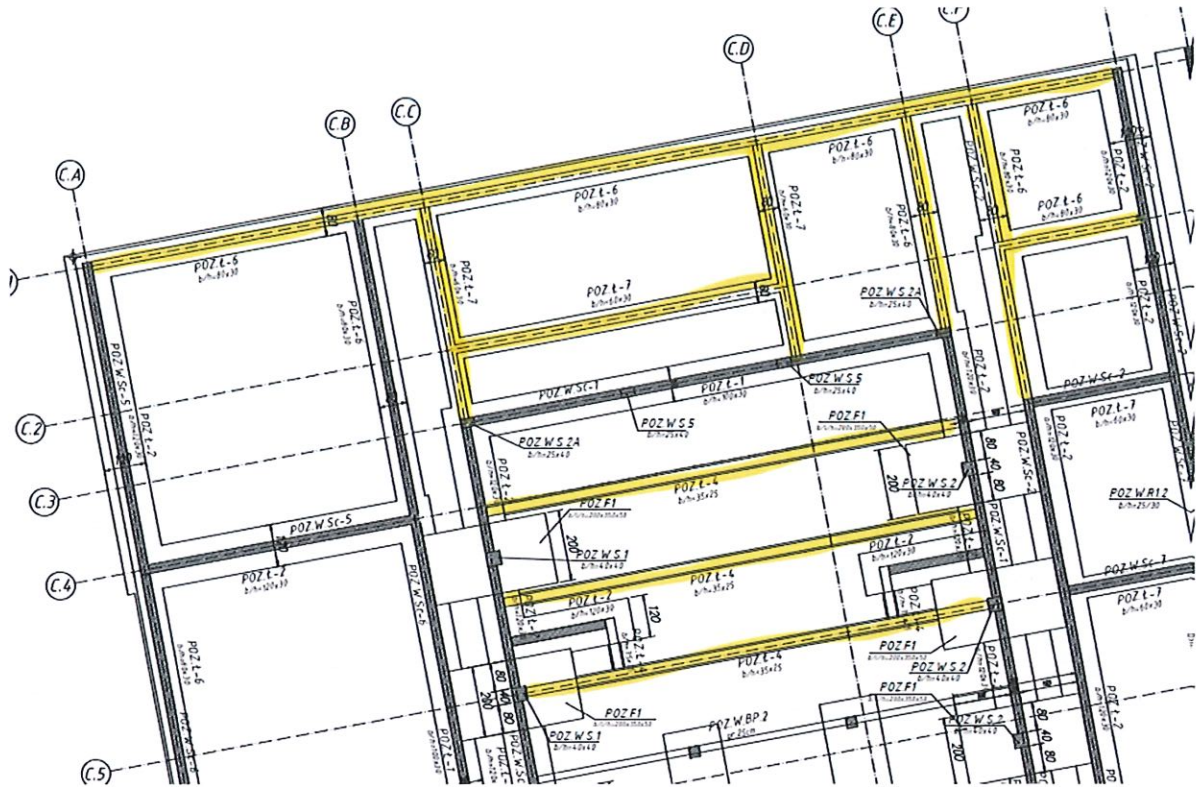
Pytanie 40:

„Proszę o wskazanie z jakiego materiału i jakiej grubości mają być zaznaczone ściany fundamentowe. Nie są one ujęte w projekcie ścian żelbetowych ani opisane w opisie PW.”





SPECYFIKACJA WARUNKÓW ZAMÓWIENIA Budowa Centrum Kultury w Dynowie – etap I



Odpowiedź 40:

Grubości wskazanych ścian fundamentowych oraz sposób ich wykończenia przedstawiono w części rysunkowej projektu architektonicznego – rys. A-1.01 *Rzut fundamentów* oraz rys. A-4.02 *Opis warstw przegród budowlanych – przegrody pionowe* (pozycja SF 2.1). Wykonanie konstrukcji ścian w osiach C.1, C.2, C.C, C.D, C.E oraz C.F przedstawia rysunek K-11 projektu konstrukcyjnego (rysunek w prawym dolnym rogu). W pozostałych przypadkach należy zastosować rozwiązania analogiczne lub zgodne z opisem pozycji SF 4.1 (rys. A-4.02 *Opis warstw przegród budowlanych – przegrody pionowe*).

Pytanie 41:

„Z uwagi na rozbieżności pomiędzy zakresem określonym jako „stan surowy zamknięty” a dokumentacją projektową architektury, prosimy o jednoznaczne potwierdzenie, czy w ramach realizacji Etapu I należy wykonać elewację budynku (system ocieplenia, tynk/okładziny elewacyjne), czy zakres obejmuje wyłącznie wykonanie ścian zewnętrznych wraz ze stolarką, bez warstw wykończeniowych elewacji.

Prosimy o jednoznaczne wskazanie zakresu robót elewacyjnych podlegających wycenie”



SPECYFIKACJA WARUNKÓW ZAMÓWIENIA

Budowa Centrum Kultury w Dynowie – etap I

Odpowiedź 41:

Etap I robót budowlanych obejmujący stan surowy zamknięty nie obejmuje wykonywania elewacji obiektu (izolacji termicznych, wykończenia).

W przedmiarze ujęto natomiast pełne wykończenie attyk od strony stropowej, które należy wykonać.

Pytanie 42:

„Prosimy o dostarczenie rysunku konstrukcyjnego dla Ściany S.C.3, która to została uwzględniona w przedmiarze. Na ten moment ściana ta nie została wskazana w dokumentacji powykonawczej, co budzi zastrzeżenia odnośnie możliwości oszacowania jej wielkości.”

Odpowiedź 42:

Wskazana pozycja – SC-3 została przedstawiona w dokumentacji projektowej na rys. K-25 (łącznie z pozycją ST2.3).

Pytanie 43:

„Proszę o wyjaśnienie, czy któreś z okien mają być uchylane/otwierane za pomocą cięgien?”

Odpowiedź 43:

Nie przewiduje się otwierania okien za pomocą cięgien. Sposób otwierania okien został opisany w części rysunkowej dokumentacji projektowej – rys. A-5.04-A-5.06.

W przypadku stwierdzenia przez Oferenta nieprawidłowości, które mogą wskazywać na niejasność pozycji, należy uszczegółowić pytanie.

Pytanie 44:

„W nawiązaniu do zapisów § 15 ust. 1.3. wzoru umowy o roboty budowlane: „Wykonawca zobowiązuje się zawrzeć na czas obowiązywania Umowy nie później niż do dnia poprzedzającego dzień, w którym ma nastąpić przekazanie Terenu budowy, umowę lub umowy ubezpieczenia od wszelkiego ryzyka i odpowiedzialności związanej z realizacją Umowy, oraz do terminowego opłacania należnych składek ubezpieczeniowych, w zakresie:

[...]

3. ubezpieczenia kadry, pracowników Wykonawcy oraz każdego Podwykonawcy (dalszego Podwykonawcy), a także wszelkich innych osób realizujących w imieniu Wykonawcy lub Podwykonawcy roboty budowlane.”

Prosimy o wyjaśnienie jakiego rodzaju zawarcia umowy ubezpieczenia wymaga Zamawiający.”



SPECYFIKACJA WARUNKÓW ZAMÓWIENIA Budowa Centrum Kultury w Dynowie – etap I

Odpowiedź 44:

Zamawiający wymaga zawarcia umowy w formie pisemnej (polisa).

- * W celu umożliwienia Państwu uwzględnienia powyższych zmian w treści przygotowywanych ofert **termin składania ofert ulega przedłużeniu i upływa dnia 12 marca 2026 r. o godz. 10:00**
- * ~~Zważywszy, że uwzględnienie powyższych zmian w treści przygotowywanych przez Państwa ofert nie wymaga dodatkowego czasu, dotychczasowy termin składania ofert **pozostaje bez zmian.**~~

Z poważaniem:
BURMISTRZ MIASTA


.....
Zygmunt Franćczak.....

(podpis kierownika Zamawiającego)

