

**BADANIA STRATYGRAFICZNE ORAZ
KOLORYSTYKA DLA ELEWACJI BUDYNKU SĄDU
OKRĘGOWEGO W OPOLU**



**Opracowanie:
mgr Sylwia Namysłak**

mgr Sylwia Namysłak
Sylwia Namysłak
konserwator zabytków
tel. 502 99 43 43

listopad 2023

DOKUMENTACJA CHRONIONA PRAWAMI AUTORSKIMI

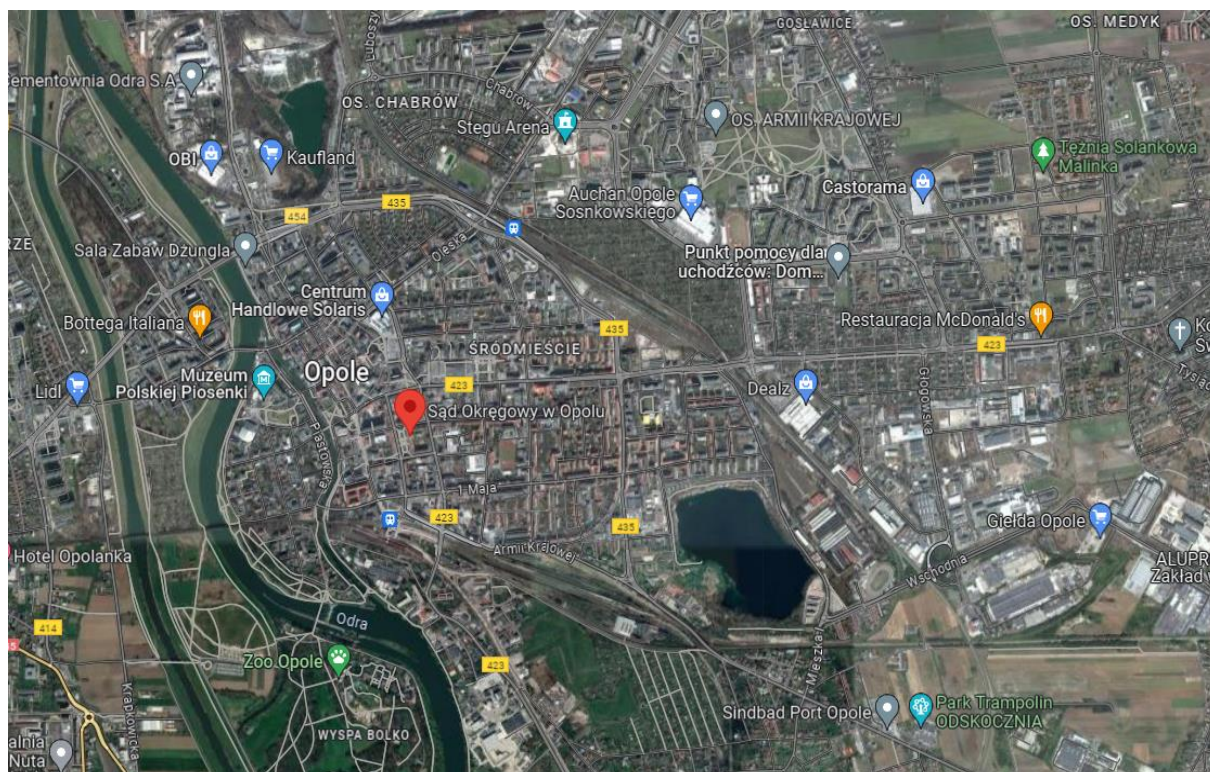
Spis treści

- I. KARTA OBIEKTU**
- II. HISTORIA**
- III. OPIS OBIEKTU**
- IV. STAN ZACHOWANIA I PRZYCZYNY ZNISZCZEŃ**
- V. BADANIA STRATYGRAFICZNE**
- VI. WNIOSKI I ZAŁOŻENIA KONSERWATORSKIE**
- VII. PROGRAM POSTĘPOWANIA KONSERWATORSKIEGO DLA KAMIENIA**
- VIII. ZALECENIA KONSERWATORSKIE**
- IX. KOLORYSTYKA**

I. KARTA OBIEKTU

Budynek objęty ochroną konserwatorską poprzez wpis do Rejestru Zabytków Województwa Opolskiego, decyzja nr Ks. A t. I - 40/2005 z dnia 19 maja 2005 roku.

LOKALIZACJA: Sąd Okręgowy w Opolu, pl. Daszyńskiego 1, 45-064 Opole. Zespół budynków usytuowany jest poza ścisłym centrum staromiejskim (na południe od niego), w narożniku pomiędzy ulicą Kościuszki (od południa) i placem Daszyńskiego (od zachodu). Plac wydłużony prostokątnie na osi północ-południe, okolony nasadzeniami, z fontanną z figurą Ceres. Budynki Sądu z wewnętrznym, wydzielonym podwórzem, wyłożonym płytami betonowymi.



II.1 Lokalizacja Sądu Okręgowego w Opolu

(<https://www.google.com/maps/place/S%20C4%85d+Okr%20C4%99gowy+w+Opolu/@50.6662644,17.92069,4577m/data=!3m1!1e3!4m6!3m5!1s0x47105305858b49d5:0xf24af2e12f307bb2!8m2!3d50.66586!4d17.927946!16s%2Fg%2F1wh4dl8d?entry=ttu>).

CZAS POWSTANIA: ok. 1910 r.

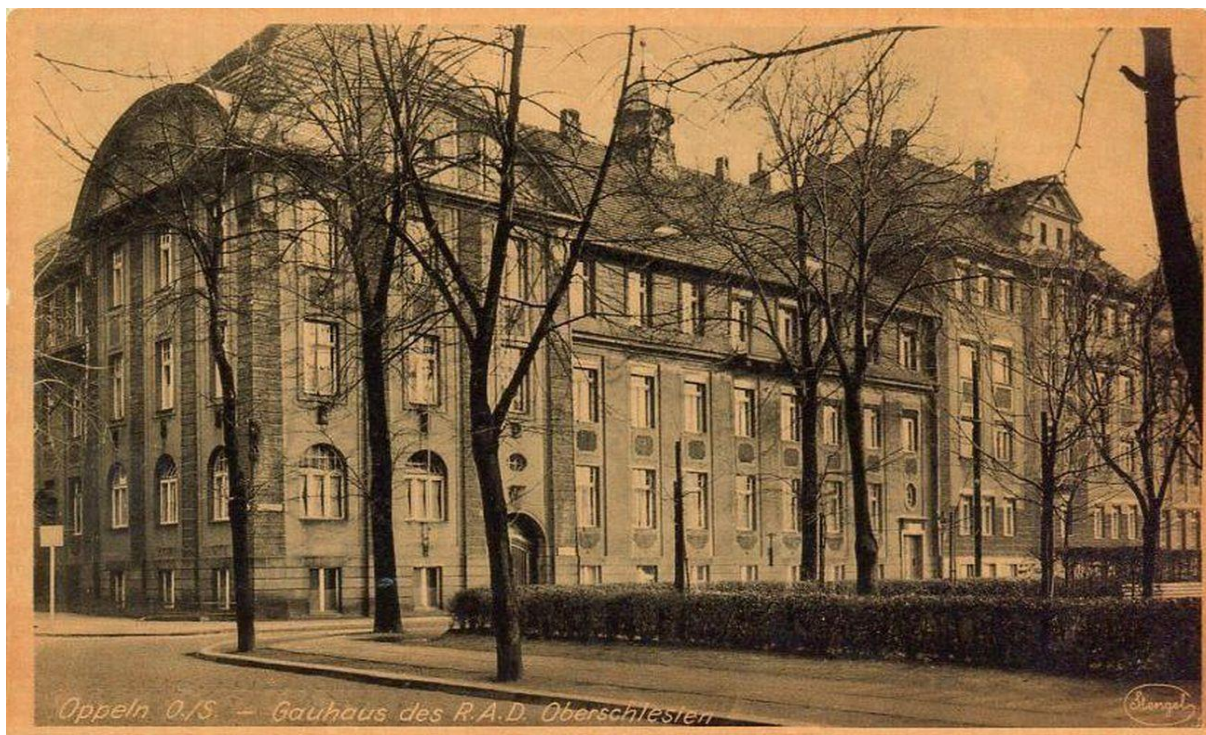
STYL: wystrój architektoniczny z użyciem form historyzujących (klasycyzujący neobarok)

II. HISTORIA

Zespół zbudowany około 1910 roku jako administracyjno – mieszkalny; pierwotnie siedziba Wyższego Urzędu Ubezpieczeń (Oberversicherungsamt), później Sądu Rozjemczego (Schiedsgericht); po II Wojnie Światowej w Zarządzie Sądu Powiatowego, następnie Sąd Rejonowy; przejęty kolejno przez Sąd Wojewódzki - zostaje siedzibą obecnego Sądu Okręgowego.



II.2 Zdjęcie archiwalne z roku ok. 1910. Widok na budynek obecnego Sądu Okręgowego w Opolu (<https://fotopolska.eu/519258,foto.html?o=b47218>).



II.3 Zdjęcie archiwalne z 1930-40 r. Widok na budynek obecnego Sądu Okręgowego w Opolu (https://fotopolska.eu/Opole/b24817,Sad_Okregowy.html?f=86379-foto).

Budynek narożny - ul. Kościuszki 12 i pl. Daszyńskiego 1 wraz z budynkiem pl. Daszyńskiego 2 mieszczącym funkcyjne mieszkania, stanowiły wspólny zespół architektoniczny o zróżnicowanej bryle; brak danych o projektancie i budowniczym.

III. OPIS OBIEKTU

Materiał, konstrukcja, forma: ściany zewnętrzne i wewnętrzne - cegła na zaprawie cementowo - wapiennej; tynkowane, malowane klejowo; budynki Sądu z wewnętrznym, wydzielonym podwórzem, wyłożonym płytami betonowymi. Elementy wystroju architektoniczno - dekoracyjnego fasady z wypraw tynkarskich. Rzeźby i reliefy ze sztucznego kamienia oraz piaskowca; partia przyziemia obłożona ciosami z porfiru;

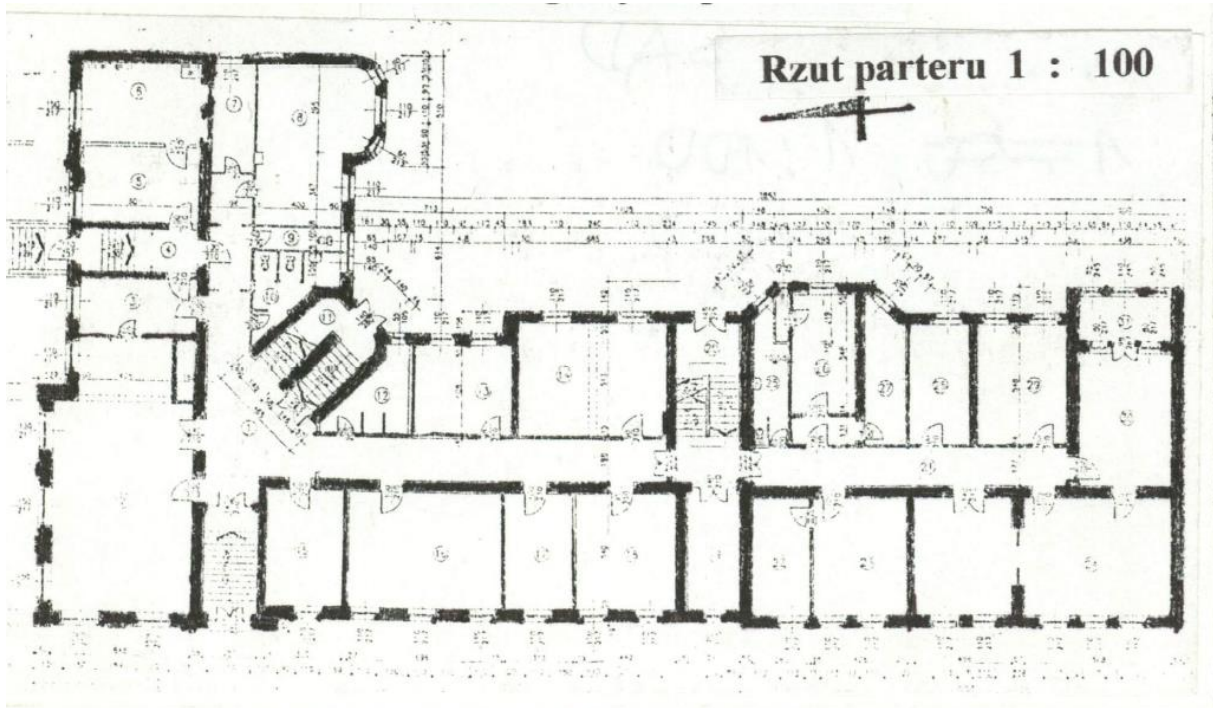
Konstrukcja dachu mansardowego, łamanego nad skrzydłem od ul. Kościuszki i ryzalitem narożnym od Placu Daszyńskiego; dwuspadowy, krokwiowy nad budynkiem od strony Placu Daszyńskiego; czterospadowy nad ryzalitem pozornym południowego naroża. W części konstrukcji dachowej wbudowane pomieszczenia użytkowe. W połaci dachu niższej części środkowej, na osi - drewniana konstrukcja wielobocznej wieżyczki, ukształtowana przez drewniane krążyny. Pokrycie dachowe: wszystkie dachy o pokryciu ceramicznym - dachówka karpiówka. Wieżyczka obita blachą - korpus i hełm.

Zewnętrzne otwory wejściowe w elewacji od ul. Kościuszki i Pl. Daszyńskiego - prostokątne. Oba otwory w dekoracyjnej oprawie wykonanej z piaskowca. Drzwi dwuskrzydłowe z drewnianą stolarką – płycinową, z podziałem kasetonowym.

W elewacji tylnej od dziedzińca - prostokątne otwory okienne o analogicznej dwuskrzydłowej stolarce z nadświetlem z podziałem szczeblinami na przeszklone kwatery jak w elewacjach frontowych; ponadto otwory okienne prostokątne 1 i 3-skrzydłowe oraz 3-skrzydłowe o nadświetlu zamkniętym łukiem pełnym oraz okna owalne. Stolarka w przeważającej części oryginalna, z czasu budowy obiektów.

Rzut: na osi pom. - południe na planie wydłużonego prostokątne z znacznie krótszym skrzydłem bocznym tworzy litery „L”. Dwutraktowy. Ryzality w elewacjach frontowych - pn. - zach. Pozorny w narożu pd. , w którym od poziomu I p. - wieloboczny płytki wykusz.

Płytki ryzalit zamykający elewację od strony ul. Kościuszki. Dwa ryzality w linii elewacji podwórzowej. Środkowy - wieloboczny, trójścienny i prostokąty, narożny, zamykający elewację. Obiekt od strony pl. Daszyńskiego wzniesiony na dwóch sąsiadujących działkach (1- 2). W układzie rzutu budynku ten rozdział urbanistyczny jest zatarty, tak w rozwiązaniu bryły jak i rzutu, tworząc jednolity kompleks urbanistyczno-architektoniczny, powstały w tym samym czasie.



Il. 4. Rzut parteru 1:100 budynku Sądu Okręgowego w Opolu (karta ewidencyjna obiektu).

Bryła: narożny w zwartej zabudowie obu pierzei. Budynek monumentalny o bogatych formach rozwiązania architektonicznego i dekoracyjnego, o wysokich, zróżnicowanych dachach. Bryła elewacji frontowej (od placu) dominuje w tej pierzei. Budynek 4 - kondygnacyjny, podpiwniczony. Dachy zróżnicowane - mansardowy (łamany), 2 - spadowy, 4-spadowy płaski. Centralnie w osi budynku wieloboczna wieżyczka. Dominującym akcentem architektonicznym tak w elewacjach frontowych jak i podwórzowej są ryzality - narożny - skrzydło frontowe i boczne (ul. Kościuszki) zwieńczony wysokim mansardowym dachem. Pozorny z trójściennym wykuszem z szczytem w połąci dachowej. Wykusze w elewacji podwórzowej podkreślają monumentalność bryły i jej architektoniczne zróżnicowanie. Centralny, trójkątny wzbogacony balkonami od I - III kondygnacji. Zamknięty trójspadowym, stożkowym dachem. Skrajny (od pd.) - prostokątny z szeroką wnęką balkonową na poziomie IV kondygnacji. Na owalnym styku skrzydła bocznego i frontowego - w połąci dachowej stożkowe, owalne zadaszenie z otworami.

Elewacja frontowa (narożnik pn. - ryzalit) - 3 -osiowa o równomiernym rozstawie osi okiennych. Bez podziałów poziomych. Pionowo w narożach i między oknami szerokie boniowane lizeny; skrajne zwieńczone kapitelem w postaci kartuszy w opasce wolutowej z elementami kwiatów i wstęg. Okna szczytu, II i III kondygnacji prostokątne w profilowanych opaskach. Pod oknami III kondygnacji tabulatura w kształcie kwadratowych płycin. Okna partem zamknięte łukiem pełnym, trójskrzydłowe. Przyziemie - boniowanie pasowe biegnące przez całą długość elewacji budynku. Wejście główne w otworze arkadowym , w skrajnym pd. narożu wykusza. Wokół wejścia szeroka opaska zamknięta zwornikiem, na którym rzeźba kamienna, przedstawiająca rycerza z włócznią i tarcza z herbem Opola. W narożu elewacji (pn.) na poziomie II kondygnacji inna kamienna rzeźba, przedstawiająca mężczyzn o kuli wspieranego przez dziecko. Rzeźba ustawiona na owalnym cokole ze splecionych liści akantu. Pod oknami I piętra kamienne plakiety płaskorzeźbami; w centrum kartusz herbowy z trzema pszczołami w polu, skrajne z wizerunkami klęczących nagich dzieci. Drzwi wejściowe żelazne, dwuskrzydłowe. W nadprożu stylizowane słońce z promieniami.



Il. 5 Widok na narożnik (ryzalit) elewacji frontowej budynku Sądu Okręgowego w Opolu.
Fot. S. Namyślak.



Il. 6,7. Widok na ryzalit elewacji frontowej budynku Sądu Okręgowego w Opolu od strony ul. Kościuszki (po lewej) i pl. Daszyńskiego (po prawej). Fot. S. Namyślak.

Elewacja frontowa od strony placu Daszyńskiego - część środkowa - 8 osiowa. W przyziemiu cokół pasowo boniowany. Wejście główne w narożu pd. (przy ryzalicie). Otwór wejściowy w bogatej oprawie uszakowej z poziomym gzymsem wieńczącym. W polu między gzymsem a nadprożem dekoracyjna, żłobkowana płycina. Drzwi drewniane, dwuskrzydłowe; płycinowe z kasetonami. Okna wszystkich kondygnacji prostokątne w dekoracyjnych profilowanych opaskach tynkarskich. Stolarka - 2 skrzydłowa z nadświetlem o podziałach szprosowych. Pod oknami I kondygnacji i między oknami I i II kondygnacji dekoracyjne odcinkowe i prostokątne płyciny. Kondygnacja III wydzielona wąskim profilowanym gzymsem działowym. Na osi elewacji na wys. III kondygnacji długi balkon z płytą na czterech masywnych kroksztynach. Balustrada metalowa, prosta. W szerokości balkonu dwa prostokątne otwory wyjściowe o stolarce analogicznej do okna. Elewacje wieńczy szeroki gzymś koronujący. W centrum połaci dachowej wieżyczka na planie 8-boku z cebulastym hełmem. W połaci od strony placu 8 nowych facjatek o dwuspadowych daszkach. Nieznacznie wysunięty przed lico ściany skrajny płytki ryzalit pd. wyodrębniony narożnymi boniowanymi lizenami. Boniowanie biegnie przez przyziemie elewacji do poziomu górnych krawędzi otworów okiennych I kondygnacji (partem) oraz boniowanymi lizenami obejmuje osiowo wbudowany wykusz. Elewacja 8 - osiowa. Okna II i III kont. prostokątne, trzyskrzydłowe w dekoracyjnej opasce z uszakami. Okna IV kondygnacji prostokątne, 2-skrzydłowe. Wykusz trójścienny od poziomu II kondygnacji. W każdej ze ścian prostokątne otwory okienne. Boczne 1 - skrzydłowe, środkowe 2 - skrzydłowe. Płaszczyzna ścian zdobiona płycinami prostokątami i owalnymi pod oknami 3 i 4 kondygnacji. Nad wykuszem trójpłaszczyznowy daszek. Nad nim ceglany, tynkowany trójkątny szczyt z wolutami. W szczycie mansarda o dwu prostokątnych, 2 - skrzydłowych oknach. Dach wysoki, 4 - spadowy.



Il.8 Widok na elewację frontową budynku Sądu Okręgowego w Opolu od strony pl. Daszyńskiego. Fot. S. Namyślak.



Il.9 Widok na fragment elewacji frontowej budynku Sądu Okręgowego w Opolu od strony pl. Daszyńskiego. Fot. S. Namyślak.



Il.10 Widok na elewację frontową budynku Sądu Okręgowego w Opolu od strony pl. Daszyńskiego. Fot. S. Namyślak.

Elewacja frontowa (od ul. Kościuszki) - w narożu zach. analogiczny ryzalit jak od placu. 3 - osiowy. Nad skrajnymi oknami I kondygnacji (partem) kamienne plakiety przedstawiające klęczące postacie dzieci i kartusz z pszczołami. Płaszczyzna ściany elewacji 4 - osiowa. W przyziemiu pasowe boniowanie biegnące przez długość elewacji i skrajnych ryzalitów. Na osi otworów okiennych - okna piwniczne. Elewacja 2 - kondygnacyjna (I piętro), zamknięta szerokim profilowanym gzymsem koronującym. Wejście główne lekko przesunięte w kierunku wsch. na osi trzeciego okna. Przed prostokątnym otworem wejściowym znacznie wysunięte przed lico ściany schody ze spocznikiem. Stopnie granitowe. Szeroka ażurowa balustrada z piaskowca. Otwór wejściowy wieńczy masywny półwalny fronton. Otwory okienne II i III kondygnacji analogiczne jak w gł. elewacji frontowej Elewacja szczytowa (od Kościuszki) - gładka, tynkowana ściana elewacji rozczłonkowana tylko otworami okiennymi; 2 osiowa. Przyziemie - ceglany cokół obiegający wszystkie elewacje podwórzowe. W nim dwa okna piwniczne, okratowane. I kondygnacja (parter) dwa prostokątne otwory w opasce uszakowej. Jeden z nich jest blendą dekoracyjną II kondygnacja osiowo jeden otwór okienny. III kondygnacja - dwa otwory prostokątne; wszystkie o analogicznym obramowaniu jak w parterze. Stolarka drewniana, 2 - skrzydłowa, ze szprosowym podziałem naświetla. W szczycie niewielkie prostokątne

okienko dwuskrzydłowe. Naroża elewacji dekorowane płaskimi boniowanymi lizenami. Górą wysoki falisty szczyt o skośnym wykroju.



Il.11 Widok na elewację frontową budynku Sądu Okręgowego w Opolu od strony ul. Kościuszki. Fot. S. Namyślak.



Il.12,13 Widok na elewację frontową budynku Sądu Okręgowego w Opolu od strony ul. Kościuszki. Fot. S. Namyślak.



Il.14,15 Widok na elewację frontową budynku Sądu Okręgowego w Opolu od strony ul. Kościuszki. Fot. S. Namyślak.

Elewacja tylna (od ul. Kościuszki) - prostokątna z lekkim skośnym ścięciem naroża łączącego elewację tylną budynku głównego. Umiejscowiony jest tu główny pion komunikacyjny wspólny dla obu skrzydeł. W narożu wschodnim parterowy owalny ryzalit; w nim okna piwniczne i okna I - kondygnacji. Skrajne 1- skrzydłowa, środkowe 2-skrzydłowe. Stolarka z podziałem szprosowym. Elewacja 4 -osiowa o zachwianym rytmie otworów okiennych III kondygnacji. W parterze i na I piętrze od strony zachodniej po dwa wąskie prostokątne okienka. Stolarka z PCV. Pozostałe (w parterze jedno, na I piętrze dwa) tradycyjne jak wszystkie otwory budynku. II piętro – pięć okien prostokątnych o mniejszych gabarytach i stolarce mieszanej - PCV i drewnianej dwuskrzydłowej. W połaci dachowej dwie facjaty. Naroże zachodnie – w przyziemiu jedno z wyjść z budynku na podwórze. Prostokątny otwór drzwi drewniane płycinowe, dwuskrzydłowe.

Nad nimi otwory okienne klatki schodowej. Dwa tradycyjne 2 skrzydłowe z podziałem szprosowym, trzecie najwyższe, owalne, z szczeblinowym podziałem kwater. Nad klatką schodową w połaci dachowej owalne zadaszenie w postaci latarni.



Il.16,17 Widok na elewację tylną budynku Sądu Okręgowego w Opolu od strony ul. Kościuszki. Fot. S. Namyślak.

Elewacja tylna od Pl. Daszyńskiego – długa, wieloosiowa, z lekkim cofnięciem lica ściany w części północnej płaszczyzna 2 osiowa, 3-kondygnacyjna, z otworami piwnicznymi i dwiema facjatami w poleci dachowej. Dalej w kierunku południowej ryzalit środkowy i boczny, przylegający do sąsiedniej nieruchomości. Elewacja bogato rozwiązana architektonicznie. Strona prawa (do ryzalitu środkowego) 3 - osiowa. Na poziomie I pietra prostokątna, głęboka wnęka i długi balkon. Konstrukcja masywna na 4 kroksztynach. Dwa prostokątne otwory wyjściowe, jeden w płaszczyźnie ściany, drugi we wnęcie. II piętro zróżnicowane otwory okienne. Skrajny lewy - duży, na szerokość wnęki balkonowej, prostokątny o łuku odcinkowym. Stolarka okienna drewniana, 4 skrzydłowa. Skrajny prawy – owalne okno klatki schodowej. W przyziemiu tej części ściany prostokątne dwuskrzydłowe drzwi wejściowe, płycinowe. W osi pomiędzy drzwiami a owalnym okienkiem dwa prostokątne okna (tradycyjne) ujęte w szeroką profilowaną opaskę z uszakami. Miedzy nimi tablatura w postaci prostokąta o prążkowanej powierzchni. W połaci dachowej duża facjata trzyokienna, przylegająca do ściany ryzalitu.



Il.18 Widok na elewację tylną budynku Sądu Okręgowego w Opolu od strony pl. Daszyńskiego. Fot. S. Namyślak.



Il.19 Widok na fragment elewacji tylnej budynku Sądu Okręgowego w Opolu od strony pl. Daszyńskiego. Fot. S. Namyślak.

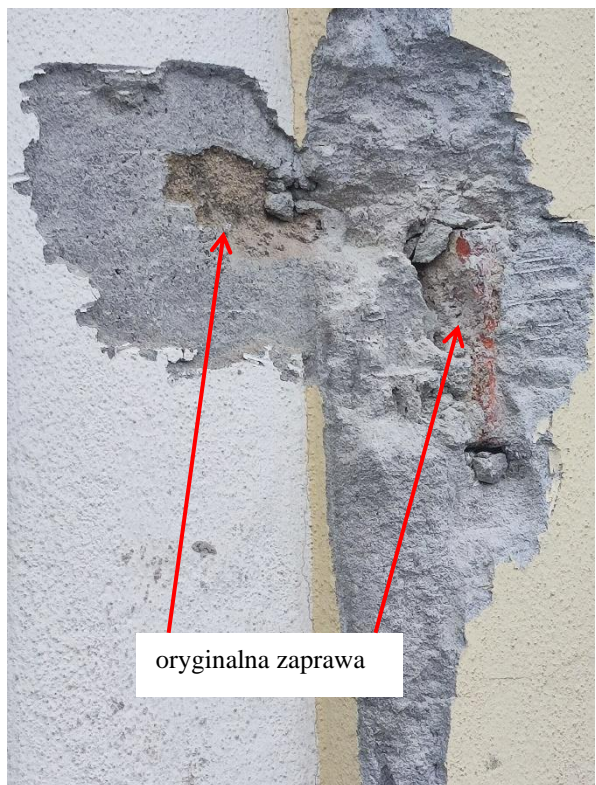
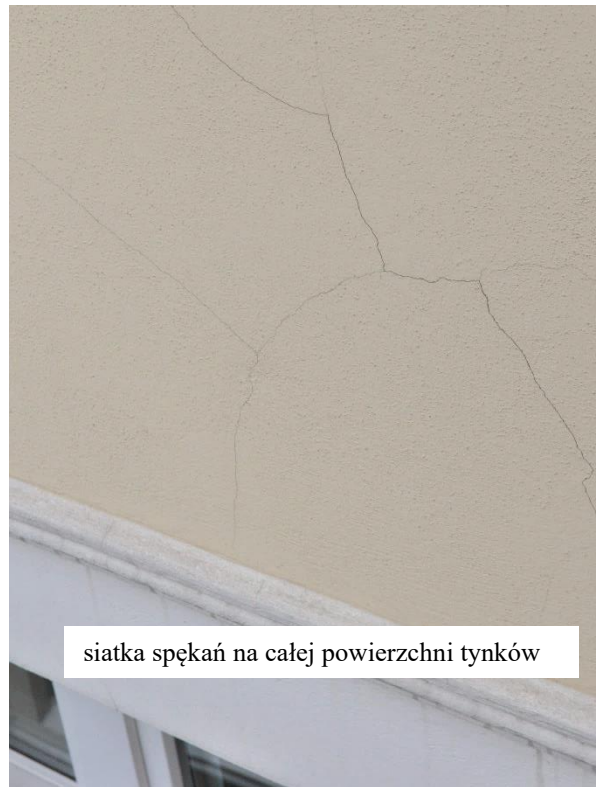


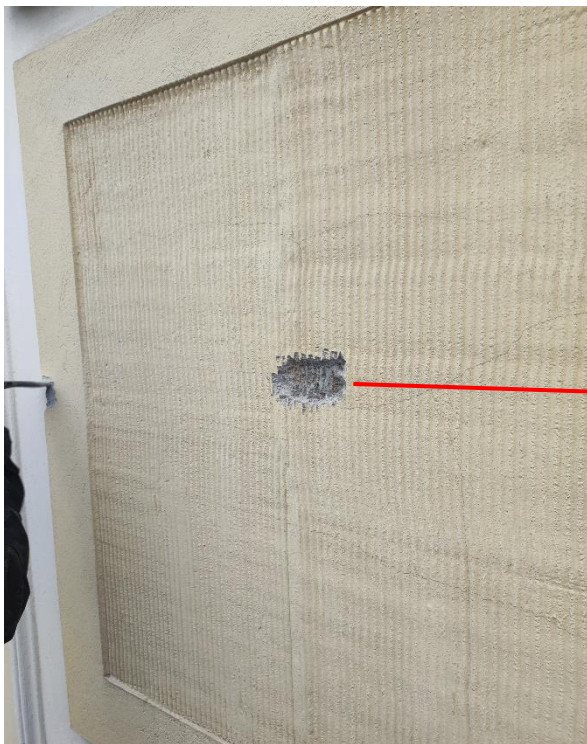
Il. 20, 21. Widok na fragment elewacji tylnej budynku Sądu Okręgowego w Opolu od strony pl. Daszyńskiego. Fot. S. Namyślak.

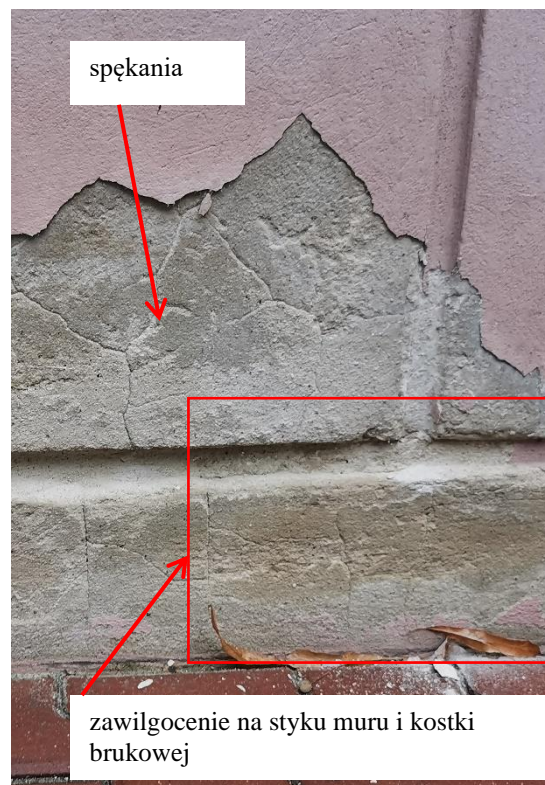
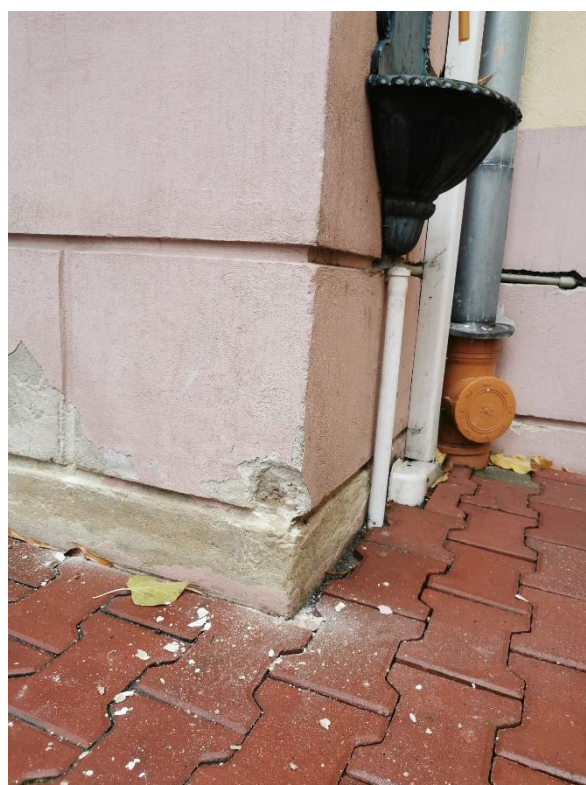
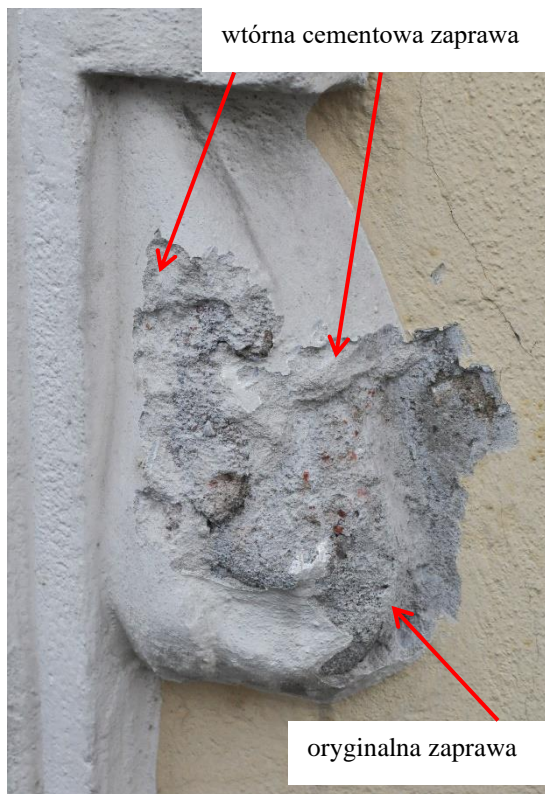
IV. STAN ZACHOWANIA I PRZYCZYNY ZNISZCZEŃ

Budynek Sądu po remontach budowlanych. Będące przedmiotem badań tynki oraz powłoki malarskie na elewacjach oraz detal architektoniczny (gzymsy, parapety, bonie, opaski okienne, płyciny podokienne, detal) zostały pokryte grubą ok. centymetrową warstwą zaprawy cementowej (miejscowo nawet do 2 cm).

Stan zachowania wypraw – liczne spękania, oznaki ataku biologicznego wynikają z wadliwej technologii wykonania i błędnych założeń materiałowych. Oryginalny rysunek detalu zatarty przez wtórne warstwy tynkarskie.

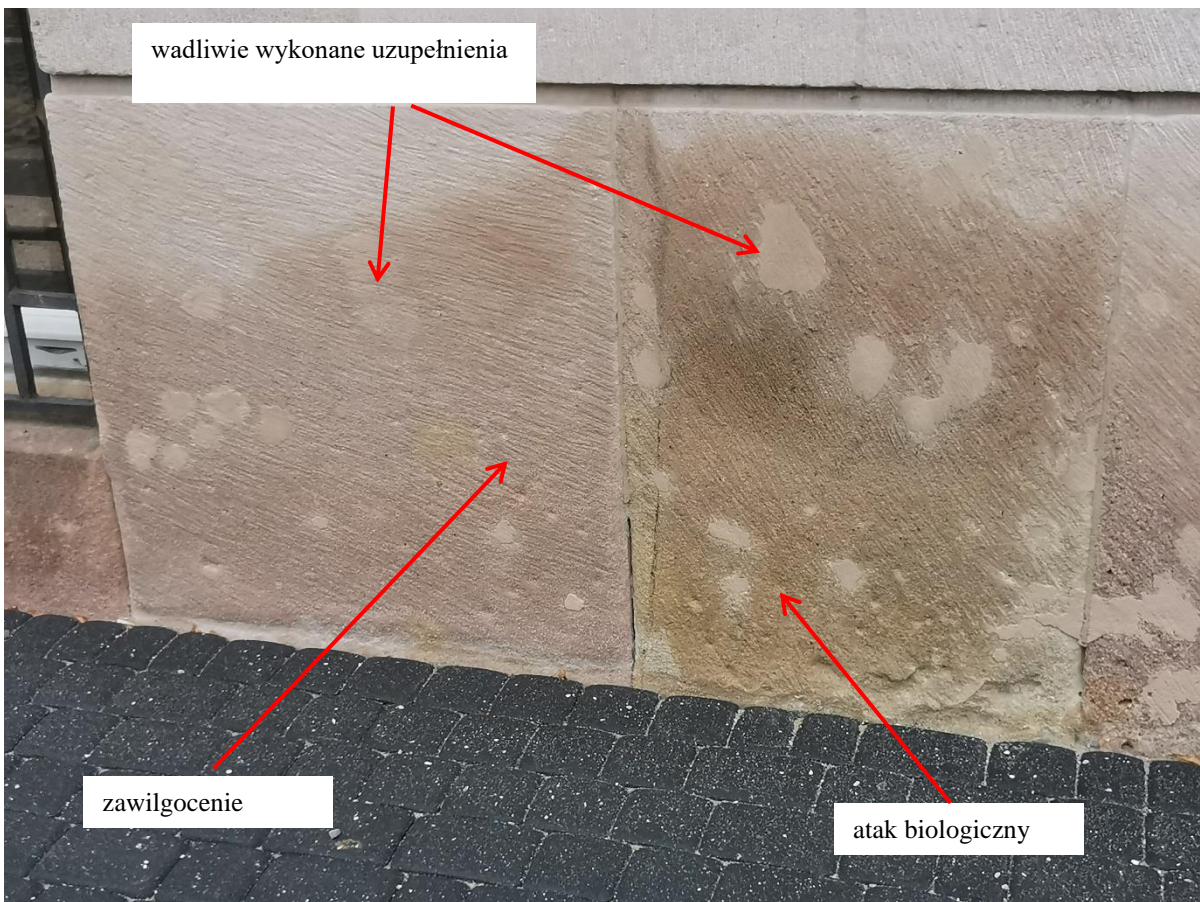
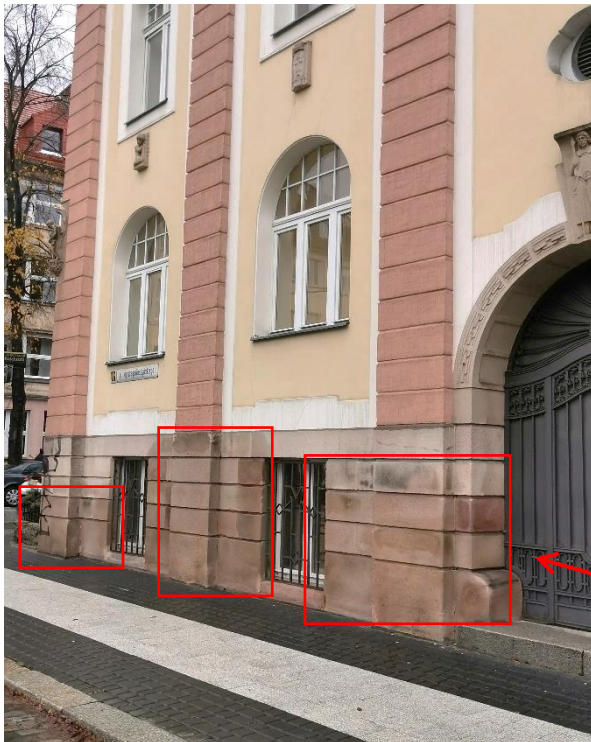






Cokół obłożony płytami porfirowymi – widoczne intensywne oznaki ataku biologicznego, zawilgocenia, osłabienie struktury (fragmentami lico zwietrzałe i osypujące się); zabrudzenia

i uszkodzenia mechaniczne. Detal wykonany z piaskowca – zabrudzenia, osłabienie struktury, miejscowe zatarcie rysunku.





Generalnie największymi i najbardziej degradującymi, z punktu widzenia konserwatorskiego, działaniami na obiekcie były remonty przeprowadzone w latach 2003 -2004. Historyczne tynki zostały przykryte wtórnymi warstwami, zabrakło wiedzy budowlanej i znajomości fizyki budowli – najpierw pokryto ściany bardzo grubą warstwą cementowo-piaskowych tynków, które prawdopodobnie już na etapie wiązania spękały (widoczne rysy spękań tynku) a następnie wyprawy pomalowano farbą silikonową – postępowanie to uniemożliwiło swobodne oddawanie wilgoci z muru.

V. BADANIA STRATYGRAFICZNE

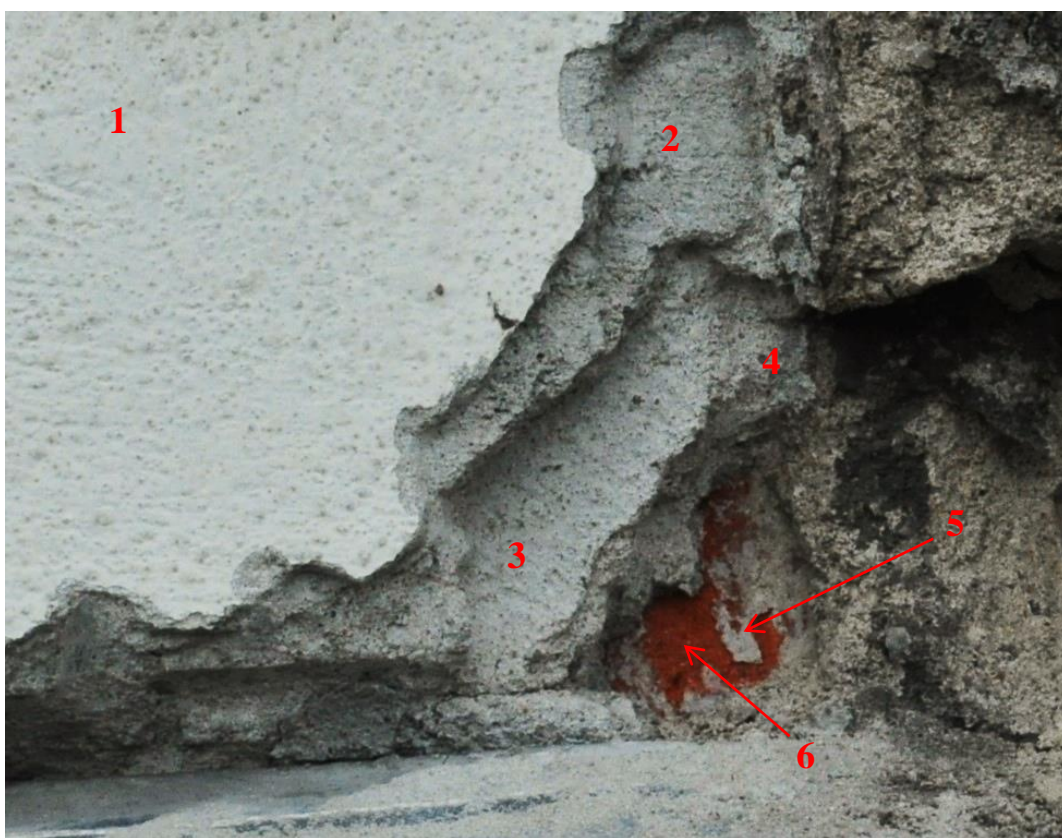
CEL I ZAŁOŻENIA BADAŃ: wykonanie badań powłok malarskich i tynków metodą stratygraficzną in situ, w celu ustalenia chronologii warstw, nawarstwień oraz techniki i technologii wykonania tynków oraz warstw malarskich na historycznych elewacjach. Powyższe badania i wnioski konserwatorskie wysnute na podstawie ich wyników stanowią podstawę do odtworzenia pierwotnej kolorystyki elewacji budynku .

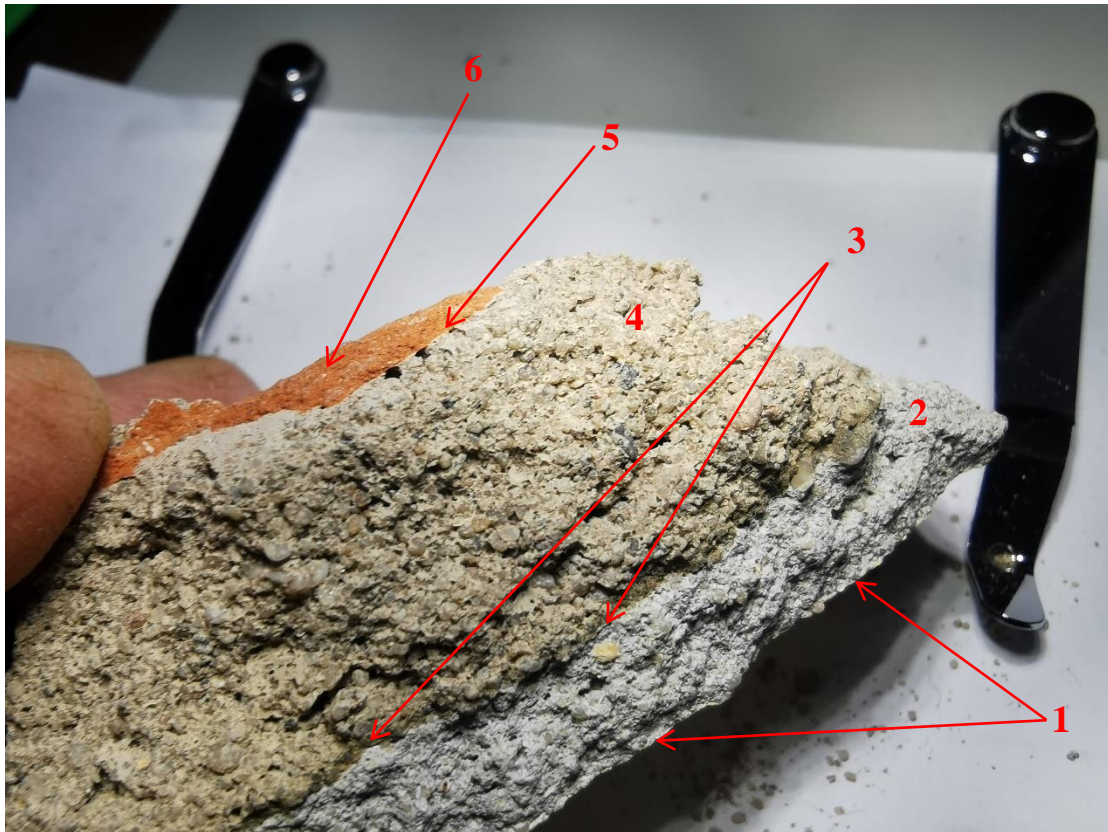
BADANIA STRATYGRAFICZNE - PRZEBIEG:

Przeprowadzone badania pozwoliły ustalić chronologię warstw, nawarstwień oraz technologię wykonania tynków, warstw malarskich i określić zakres występowania warstw historycznych, W związku z powyższym wykonano następujące czynności konserwatorskie:

1. wytypowano reprezentatywne miejsca, celem wykonania badań stratygraficznych na historycznych elewacjach budynku.
2. wykonano badania stratygraficzne in situ – na każdej elewacji wykonano odkrywki na powierzchniach płaskich, na powierzchniach i w zagłębieniach detalu architektonicznego (gzymsy, opaski okienne, ryflowane płyciny pod i nad okienne, ryflowane bonie, przedstawienia płaskorzeźbione),
 - ściągnięto kolejne warstwy malarskie oraz wyprawy,
 - w każdej odkrywce określono ilość następujących po sobie powłok malarskich oraz tynkarskich, miejscowo odkryto również podłoże – mur ceglany na zaprawie wapienno - piaskowej,
 - na podstawie pobranych próbek oraz oględzin określono rodzaje poszczególnych wypraw i farb,
 - skonstatowano również stan zachowania poszczególnych warstw i poddanych badaniom, fragmentów detalu architektonicznego,
 - określono pierwotną kolorystykę na podstawie badań, w oparciu o współczesne **kolorniki firmy STO – StoDesign Architectural Colours** – w załączeniu,
 - w trakcie badań na bieżąco wykonywano dokumentację zdjęciową i częściowo opisową odkrywek,
 - w pracowni dokonano czyszczenia próbek, suszenia, ponownego odpylenia a następnie dokonano analizy: rodzaju zapraw, rodzaju farb oraz ich koloru,
 - zaznaczono na rzutach i widokach miejsca odkrywek – w załączeniu,
 - opracowano wnioski konserwatorskie, tabele stratygraficzne oraz historyczną kolorystykę elewacji budynków – w załączeniu.

Odkrywka nr 1. Elewacja frontowa od pl. Daszyńskiego, powierzchnia płaska.

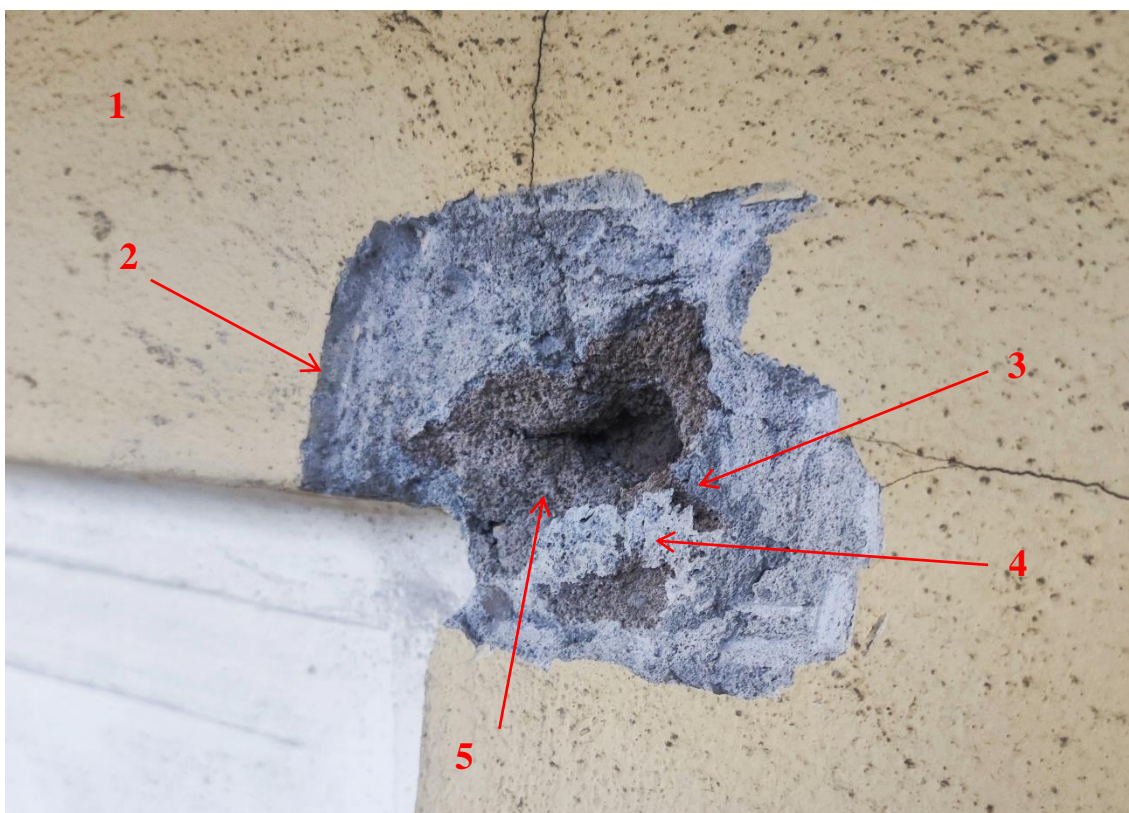





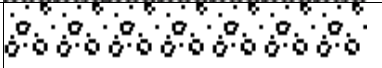


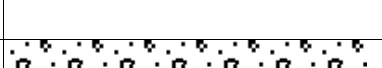
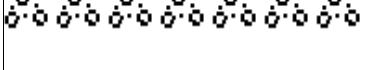
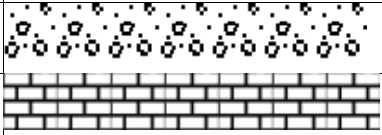
W obrębie odkrywki wyróżniamy dwie warstwy historyczne i sześć warstw technologicznych.

w. tech.	graficzne oznaczenie warstw	w. hist.	datowanie	opis warstw
1		II	2004 r.	warstwa malarska biała
2		II	2004 r.	gruba warstwa tynku cementowego (od 1cm do 2,5 cm)
3		I	ok. 1910 r.	warstwa malarska beżowo-szary; według kolornika firmy Sto kolor nr 16047
4		I	ok. 1910 r.	tynk wapienno-piaskowy z kruszywem o zróżnicowanej granulacji od 0,5 do 3 mm
5		I	ok. 1910 r.	warstwa szczepna – obrzutka wapienno-piaskowa
6		I	ok. 1910 r.	wątek ceglany na zaprawie wapienno-piaskowej

Odkrywka nr 2. Elewacja frontowa od pl. Daszyńskiego, powierzchnia płaska

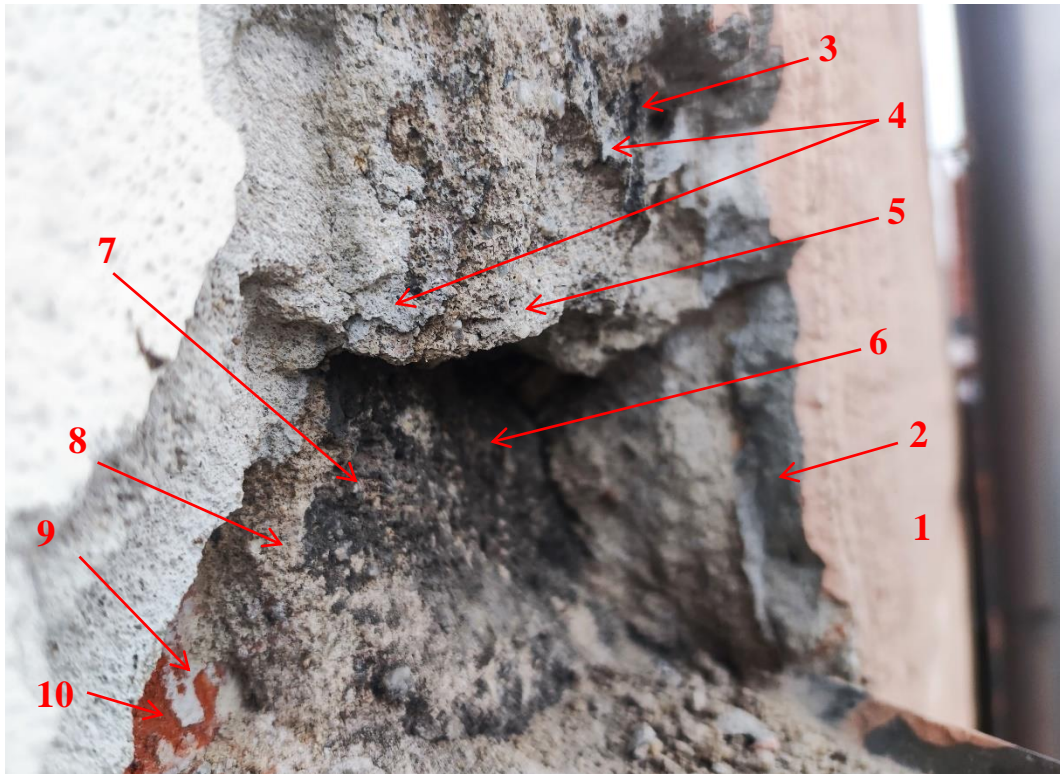


W obrębie odkrywki wyróżniamy trzy warstwy historyczne i siedem warstw technologicznych.

w. tech.	graficzne oznaczenie warstw	w. hist.	datowanie	opis warstw
1		III	2004 r.	warstwa malarska żółta
2		III	2004 r.	gruba warstwa tynku cementowego (od 1cm do 2,5 cm)
3		II	po 1910 r.	nawarstwienia atmosferyczne - spiek
4		I	ok. 1910 r.	warstwa malarska beżowo-szary; według kolornika firmy Sto kolor nr 16047
5		I	ok. 1910 r.	tynk wapienno-piaskowy z kruszywem o z różnicowanej granulacji od 0,5 do 3 mm
6		I	ok. 1910 r.	warstwa szczepna – obrzutka wapienno-piaskowa
7		I	ok. 1910 r.	wątek ceglany na zaprawie wapienno-piaskowej

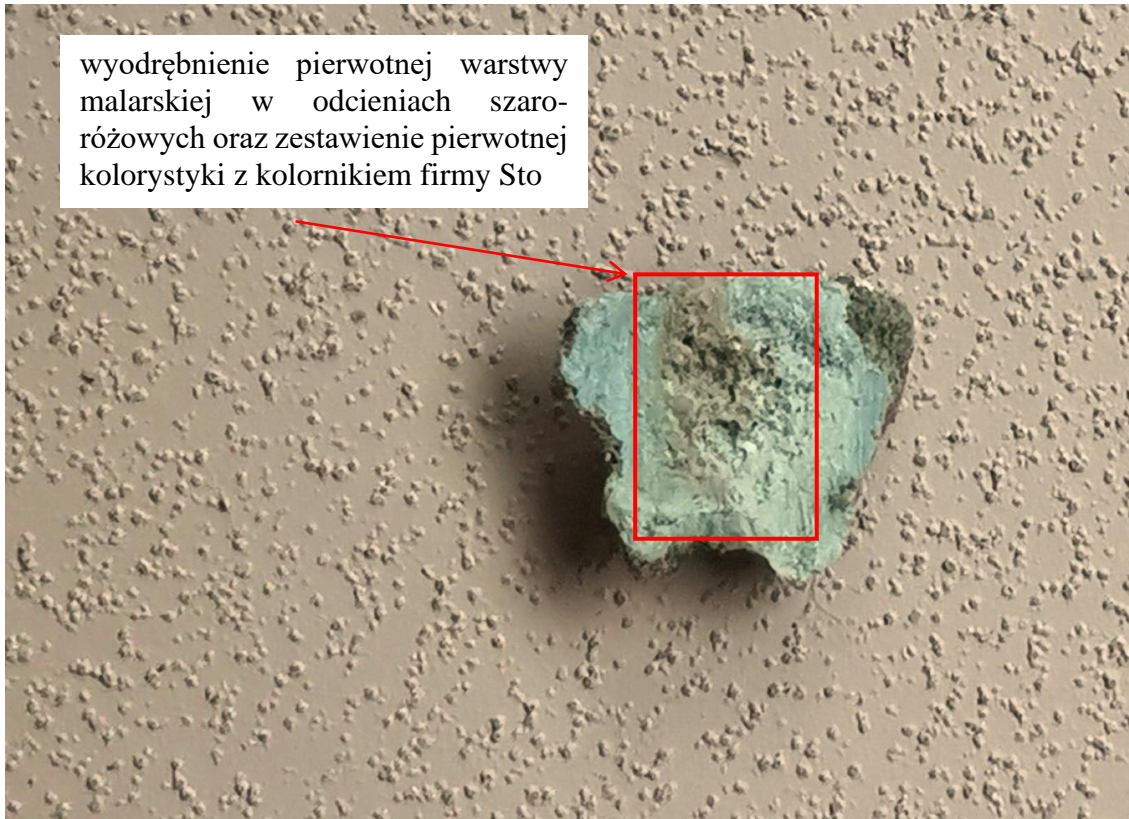
Odkrywka nr 3. Elewacja frontowa od pl. Daszyńskiego, powierzchnia boniowania.





W obrębie odkrywki wyróżniamy pięć warstw historycznych i dziesięć warstw technologicznych.

w. tech.	graficzne oznaczenie warstw	w. hist.	datowanie	opis warstw
1		V	2004 r.	warstwa malarska biała
2		V	2004 r.	gruba warstwa tynku cementowego (od 1cm do 2,5 cm)
3		IV	II poł. XX w.	nawarstwienia atmosferyczne - spiek
4		III	ok. II poł. XX w.	warstwa malarska szara
5		III	ok. II poł. XX w.	warstwa tynku wapienno-piaskowego z kruszywem o z różnicowanej granulacji od 0,5 do 3 mm
6		II	po 1910 r.	nawarstwienia atmosferyczne - spiek
7		I	ok. 1910 r.	warstwa malarska szaro-różowy; według kolornika firmy Sto, kolor nr 16130
8		I	ok. 1910 r.	warstwa tynku wapienno-piaskowego z kruszywem o z różnicowanej granulacji od 0,5 do 3 mm
9		I	ok. 1910 r.	warstwa szczepna – obrzutka wapienno-piaskowa
10		I	ok. 1910 r.	wątek ceglany na zaprawie wapienno-piaskowej



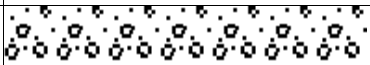

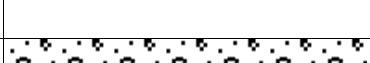
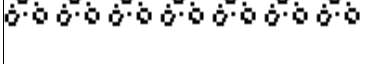
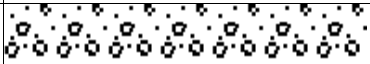


Odkrywka nr 4. Elewacja frontowa od pl. Daszyńskiego, powierzchnia obramowania okiennego.

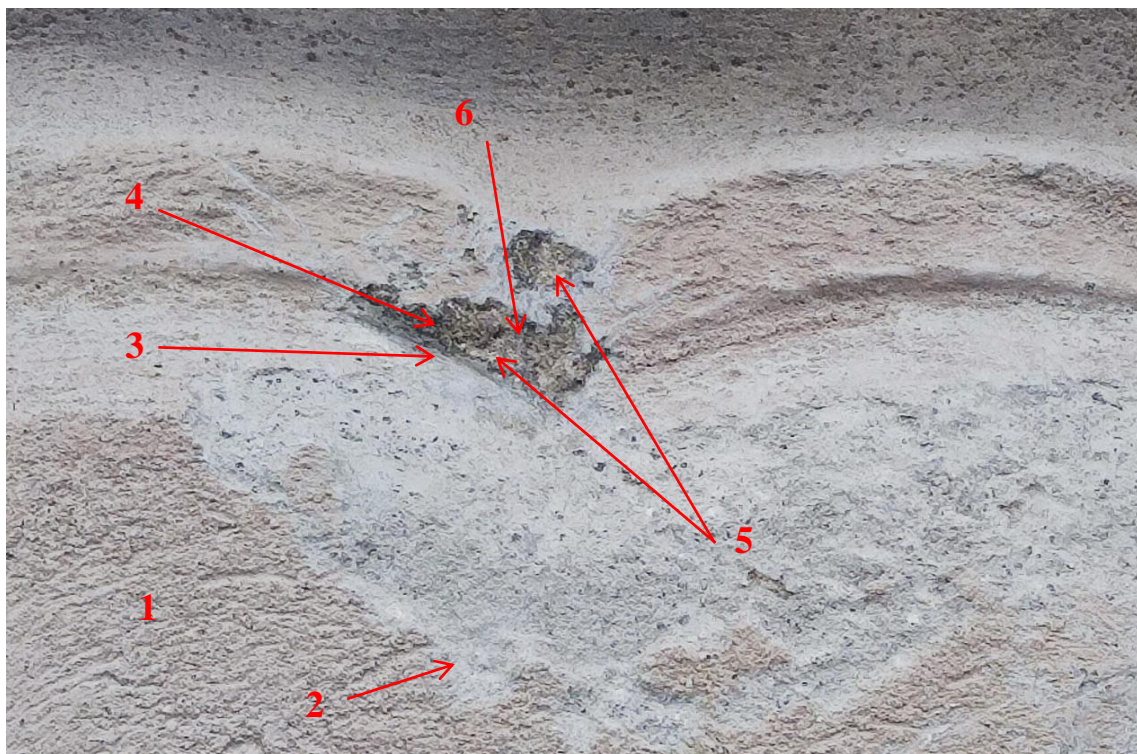




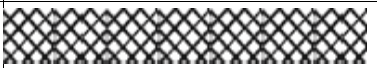
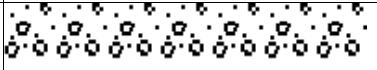
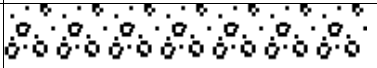
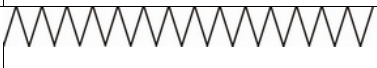

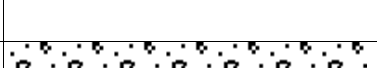
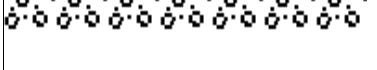
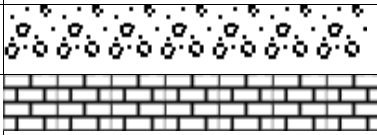
W obrębie odkrywki wyróżniamy dwie warstwy historyczne i siedem warstw technologicznych.

w. tech.	graficzne oznaczenie warstw	w. hist.	datowanie	opis warstw
1		II	2004 r.	warstwa malarska biała (silikonowa?)
2		II	2004 r.	warstwa malarska beżowa
3		II	2004 r.	gruba warstwa tynku cementowego (od 1cm do 2,5 cm)
4		I	ok. 1910 r.	warstwa malarska beżowo-szary; według kolornika firmy Sto, kolor nr 16047
5		I	ok. 1910 r.	tynek wapienno-piaskowy z kruszywem o z różnicowanej granulacji od 0,5 do 3 mm
6		I	ok. 1910 r.	warstwa szczipna – obrzutka wapienno-piaskowa
7		I	ok. 1910 r.	wątek ceglany na zaprawie wapienno-piaskowej

Odkrywka nr 5. Wykusz na elewacji frontowa od pl. Daszyńskiego, kartusz z motywem zoomorficznym.



W obrębie odkrywki wyróżniamy dwie warstwy historyczne i osiem warstw technologicznych.

w. tech.	graficzne oznaczenie warstw	w. hist.	datowanie	opis warstw
1		III	2004 r.	warstwa malarska szaro-różowa
2		III	2004 r.	cienka przecierka z zaprawy mineralnej
3		III	2004 r.	gruba warstwa tynku cementowego (od 1cm do 2,5 cm)
4		II	po 1910 r.	nawarstwienia atmosferyczne - spiek
5		I	ok. 1910 r.	warstwa malarska beżowo-szary; według kolornika firmy Sto, kolor nr 16048
6		I	ok. 1910 r.	tynk wapienno-piaskowy z kruszywem o z różnicowanej granulacji od 0,5 do 3 mm
7		I	ok. 1910 r.	warstwa szczepna – obrzutka wapienno-piaskowa
8		I	ok. 1910 r.	wątek ceglany na zaprawie wapienno-piaskowej

VI. WNIOSKI KONSERWATORSKIE

Elewacje obydwu historycznych budynków Sądu Okręgowego w Opolu zostały znacznie przekształcone w trakcie remontu w 2003 – 2004 roku. Pozostawiono, co prawda układ i artykulację ścian, jednakże całość pokryto grubą cementowego tynku. Oryginalny rysunek detalu został zatarty. Uzupełnienia niezgodne z oryginalnym rysunkiem. Opaski okienne, płyciny, bonie, gzymsy (za wyjątkiem parapetów) – zatracono pierwotną formą rzeźbiarską. Celem przedsięwzięcia jest przywrócenie walorów historycznych, estetycznych, technicznych wszystkich elewacji budynku. Opracowana na podstawie badań i odkrywek kolorystyka ma na celu przywrócenie historycznego wyglądu obiektu poprzez odtworzenie historycznej kolorystyki wszystkich elewacji budynków.

VII. PROGRAM POSTĘPOWANIA KONSERWATORSKIEGO DLA KAMIENIA

detal architektoniczny z piaskowca (obramowania wejść do budynku, płaskorzeźbione dekoracje z motywami figuralnymi, przedstawienie figuralne w narożu ryzalitu, fragmenty gzymsowań) :

okładzina z ciosów w partii przyziemia, balustrada wejścia od strony ulicy Kościuszki - porfir (skała wulkaniczna o różowym zabarwieniu, porowata, gruboziarnista)

POSTĘPOWANIE:

- wzmocnienie piaskowca preparatem **KSE 100** a następnie **KSE 300 (Remmers)**, zgodnie z zaleceniami podanymi w karcie technicznej należy zachować co najmniej dwu-trzytygodniowy okres na konsolidację materiału i dopiero wówczas przystąpić do kolejnych etapów prac;
- wstępne wytrucie mikroorganizmów, mchów i porostów przed przystąpieniem do czyszczenia wątku - **Imprägnierung BFA (Remmers)**,
- czyszczenie kamienia przy zastosowaniu metody chemicznej – środek powierzchniowo czynny - **ATC 300 firmy Nerta**, *(czyszczenie winna wykonać specjalistyczna firma, z dużym doświadczeniem przy tego typu pracach na obiekcie zabytkowym)*;
- w przypadku głębokich wżerów doczyszczenie zabrudzeń metodą chemiczną specjalistycznym środkiem do czyszczenia kamienia – **np. Fassadenreiniger Paste (Remmers)**,
- wykucie i usunięcie fragmentów zwietrzałej spoiny oraz wykucie wtórnych dysharmonicznych kitów, ze względu na nieodpowiednio dobrany materiał, kolor i formę,
- uzupełnienie większych braków w kamieniu analogicznym do oryginału, - kolor, faktura, sposób opracowania,
- uzupełnienie mniejszych ubytków w kamieniu – zaprawa mineralna dobrana do koloru oraz uziarnienia oryginalnego kamienia – **Restauriermörtel (Remmers)**,
- w przypadku konserwacji elementów wykonanych z porfiru (cokół, balustrada schodów wejściowych od ulicy Kościuszki) – do dobranej kolorystycznie zaprawy (**Restauriermörtel**) należy dobrać odpowiednie uziarnieniem i kolorem kruszywo, wykonać próby uzupełnień i przedstawić do akceptacji służbom konserwatorskim,
- spoinowanie zaprawą do fugowania - kolor i forma analogiczne do oryginalnej, historycznej fugi,

- zabezpieczenie powierzchni przed ponownym atakiem biologicznym środkiem **Imprägnierung BFA (Remmers)**,
- kompleksowa hydrofobizacja impregnatem siloksanowym - **Funcosil SL (Remmers)**.

VIII. ZALECENIA KONSERWATORSKIE

Porfir, z którego wykonano balustradę schodów wejścia od ulicy Kościuszki oraz okładzinę obu przedmiotowych budynków uległ znacznej degradacji – zły stan zachowania wskazuje na potrzebę pilnego przeprowadzenia zabiegów konserwatorskich; pierwszą czynnością, niezbędną do zachowania fragmentów elewacji obłożonych okładziną kamienną jest odizolowanie kamienia od podłoża a następnie wzmocnienie strukturalne (kompleksowy program postępowania konserwatorskiego powyżej).

Balustrady balkonowe na elewacji od Placu Daszyńskiego oraz od dziedzińca – zaleca się malowanie w kolorze grafitowym (antracytowym), farbą antykorozyjną, bez połysku - matową. Również metaloplastyczne drzwi od strony placu Daszyńskiego oraz okratowania okien w przyziemiu należy pomalować analogiczną farbą celem zharmonizowania wszystkich elementów metaloplastycznych na elewacjach.

Z punktu widzenia konserwatorskiego ważne jest aby w trakcie prac remontowych przywrócono historyczny kształt detalu architektonicznego – zwłaszcza drobnych girland przy opaskach okiennych oraz ściągnięto wtórne przecierki z kartuszy z zoomorficznymi przedstawieniami, wolut i gzymsowań.

mgr Sylwia Namyslak
Sylwia Namyslak
konserwator zabytków
tel. 502 99 43 43

IX. KOLORYSTYKA

Zbadano obiekt w celu dotarcia do oryginalnych wypraw tynkarskich oraz warstw malarskich - wykonano odkrywki i sondy pozwalające określić budulec, wyprawy oraz pierwotną kolorystykę elewacji i detalu architektonicznego.

Na podstawie porównań kolorów z odkrywek z kolornikiem **firmy STO – StoDesign Architectural Colours**, określono następującą kolorystykę:

powierzchnie płaskie (ściany) wraz z opaskami okiennymi oraz płycinami z ryflowanymi wypełnieniami – 16047

detal architektoniczny (balkon z podniebieniem oraz bonie) - 16130

detal architektoniczny (gzymsy - międzykondygnacyjny, koronujące, gzymsowania szczytów w narożnym ryzalicie oraz w szczycie nad wykuszem od Placu Daszyńskiego) - 16047,

detal architektoniczny na wykuszu od Placu Daszyńskiego 1 (płycina z płaskorzeźbioną dekoracją zlokalizowana pomiędzy 2 i 3 kondygnacją, pozostałe płyciny nad i pod okienne oraz fryz z meandrowym motywem – 16048,

detal architektoniczny (płyciny pod gzymsem koronującym na narożnym ryzalicie, zdobione płaskorzeźbionymi kartuszami z motywem zoomorficznym – 16048.

Przed pomalowaniem elewacji należy wykonać próby kolorystyczne i uzgodnić ze służbami konserwatorskimi.

mgr Sylwia Namysłak
Sylwia Namysłak
konserwator zabytków
tel. 502 99 43 43