

Nazwa i adres inwestora:

Miasto i Gmina Mordy

ul. Kilińskiego 9

08-140 Mordy

Program funkcjonalno-użytkowy

Nazwa przedsięwzięcia:

„Budowa, przebudowa i modernizacja dróg na terenie Miasta i Gminy Mordy”.

Adres obiektu:

działki nr ewidencyjnych:

56 obręb Olędy

619 obręb Stok Ruski

39 obręb Głuchów

259/2 Pióry Wielkie

259/1 Pióry Wielkie

70 obręb Suchodół Wielki

270 obręb Sosenki Jajki

317/2 Ptaszki

515/7 Leśniczówka

512 Leśniczówka

140 obręb Doliwo

317 obręb Głuchów

2441/16 obręb Mordy

Kody i nazwy robót budowlanych wg Wspólnego Słownika Zamówień (CPV):

71300000-1 Usługi inżynierskie

71320000-7 Usługi inżynierskie w zakresie projektowania

71322000-1 Usługi inżynierii projektowej w zakresie inżynierii lądowej i wodnej

71351910-5 Usługi geologiczne

71351914-3 Usługi archeologiczne

71521000-6 Usługi nadzorowania placu budowy

71540000-5 Usługi zarządzania budową

45100000-8 Przygotowanie terenu po budowę

45111200-0 Roboty w zakresie przygotowania terenu pod budowę i roboty ziemne

45111000-8 Roboty w zakresie burzenia, roboty ziemne

45112000-5 Roboty w zakresie usuwania gleby

45230000-8 Roboty budowlane w zakresie budowy rurociągów, linii komunikacyjnych

i elektroenergetycznych, autostrad, dróg, lotnisk i kolei; wyrównywanie terenu

45233000-9 Roboty w zakresie konstruowania, fundamentowania oraz wykonywania nawierzchni autostrad, dróg

45233200-1 Roboty w zakresie różnych nawierzchni

45232451-8 Roboty odwadniające i nawierzchniowe

Zawartość opracowania:

I. Część opisowa i opis wymagań Zamawiającego

II. Część informacyjna

III. Część rysunkowa

SPIS TREŚCI:

I. CZĘŚĆ OPISOWA

1. OPIS OGÓLNY PRZEDMIOTU ZAMÓWIENIA

1.1. Charakterystyczne parametry przedmiotu zamówienia

1.1.1. Branża drogowa

1.1.2. Kolizje z istniejącą infrastrukturą

1.1.3. Branża inżynierii ruchu

1.2. Aktualne uwarunkowania wykonania przedmiotu zamówienia

1.2.1. Położenie terenu

1.2.2. Uzbrojenie terenu

1.2.3. Uwarunkowania miejscowe

1.2.4. Uwarunkowania formalno – prawne

1.3. Ogólne właściwości funkcjonalno – użytkowe

1.4. Szczegółowe właściwości funkcjonalno – użytkowe

2. OPIS WYMAGAŃ ZAMAWIAJĄCEGO W STOSUNKU DO PRZEDMIOTU ZAMÓWIENIA

2.1. Wymagania do dokumentacji

2.2. Cechy dotyczące rozwiązań budowlano – konstrukcyjnych i wskaźników ekonomicznych

2.3. Wymagania w stosunku do sieci uzbrojenia terenu

2.4. Wymagania w odniesieniu do zagospodarowania terenu

3. WYTYCZNE DO OPRACOWAŃ BRANŻOWYCH

3.1. Wytyczne dla branży drogowej

3.1.1. Wykonanie propozycji rozwiązań geometrycznych

3.1.2. Wykonanie projektu budowlanego i wykonawczego

3.2. Kolizje z infrastrukturą techniczną

3.3. Wytyczne dla branży inżynierii ruchu

4. OPIS WYMAGAŃ ZAMAWIAJĄCEGO W STOSUNKU DO PRZEDMIOTU ZAMÓWIENIA OBEJMUJĄCY WARUNKI PROJEKTOWANIA I WYKONANIA OBIEKTÓW BUDOWLANYCH ODNIESIONE DO CHARAKTERYSTYCZNYCH ELEMENTÓW

II. CZĘŚĆ INFORMACYJNA

1. Uwagi ogólne

2. Dokumenty potwierdzające zgodność zamierzenia budowlanego z wymogami wynikającymi z odrębnych przepisów

3. Oświadczenie Zamawiającego stwierdzające jego prawo do dysponowania nieruchomością na cele budowlane

4. Przepisy prawne i normy związane z projektowaniem i wykonaniem zamierzenia budowlanego

5. Inne posiadane informacje i dokumenty niezbędne do zaprojektowania robót budowlanych

III. CZĘŚĆ RYSUNKOWA

1. Załączniki graficzne – 12 dróg.

I. CZĘŚĆ OPISOWA

Program funkcjonalno-użytkowy opracowany został w oparciu o Rozporządzenie Ministra Rozwoju i Technologii z dnia 20 grudnia 2021r. w sprawie szczegółowego zakresu i formy dokumentacji projektowej, specyfikacji technicznych wykonania i odbioru robót budowlanych oraz programu funkcjonalno –użytkowego (Dz. U. z 2021r., poz. 2454).

Niniejszy program funkcjonalno-użytkowy jako dokument Zamawiającego stanowi podstawę do:

1. przygotowania oferty przetargowej przez Wykonawcę,
2. przeprowadzenia procedury wyboru Wykonawcy w trybie Prawa zamówień publicznych,
3. zawarcia umowy pomiędzy Zamawiającym i Wykonawcą na wykonanie dokumentacji
4. projektowej i robót budowlanych.

1. OPIS OGÓLNY PRZEDMIOTU ZAMÓWIENIA

Przedmiotem zamówienia jest budowa, przebudowa i modernizacja dróg gminnych na terenie Miasta i Gminy Mordy w systemie „zaprojektuj i wybuduj” obejmująca drogi:

LP	działka drogowa	długość [m]	stan
1	56 obręb Olędy	200	Gruntowa – budowa/przebudowa
2	619 obręb Stok Ruski	365	gruntowa - budowa/przebudowa
3	39 obręb Głuchów	920	gruntowa - budowa/przebudowa
4	259/2 Pióry Wielkie	300	asfalt – przebudowa/modernizacja
	259/1 Pióry Wielkie	140	gruntowa - budowa/przebudowa
5	70 obręb Suchodół Wielki	140	Gruntowa - budowa/przebudowa
6	270 obręb Sosenki Jajki	280	Gruntowa- budowa/przebudowa
7	317/2 Ptaszki	120	Beton - przebudowa
8	515/7 Leśniczówka	302	gruntowa - budowa/przebudowa
9	512 Leśniczówka	200	Gruntowa - budowa/przebudowa
10	140 obręb Doliwo	450	Gruntowa - budowa/przebudowa
11	317 obręb Głuchów	920	Gruntowa - budowa/przebudowa
12	2441/16 obręb Mordy	727	Brak/brak drogi budowa/przebudowa

Przedmiotowe zadanie zlokalizowane jest w województwie mazowieckim, w powiecie siedleckim, gminie Mordy. W zakresie opracowania znajdują się drogi gminne dojazdowe.

Zamówienie obejmuje:

1. sporządzenie projektu budowlanego/dokumentacji technicznej i uzyskanie dla niego w imieniu i na rzecz Zamawiającego wynikających z przepisów: decyzji, opinii, zgód, zgłoszeń, uzgodnień i pozwoleń; w tym uzyskanie odstępstw od przepisów techniczno-budowlanych - o ile zajdzie taka potrzeba;
2. wykonanie robót budowlanych na podstawie opracowanej i uzgodnionej dokumentacji
3. uzyskanie pozwolenia na użytkowanie – jeśli wymagane.

Wymagania odnośnie opracowania dokumentacji w następujących branżach:

- a. branża drogowa, w tym branża ochrony środowiska i zieleni, kwestie wodnoprawne i wszelkie inne - jeżeli rozwiązania projektowe będą tego wymagały,
- b. usunięcie kolizji z istniejącym uzbrojeniem technicznym – jeżeli rozwiązania projektowe będą tego wymagały,
- c. branża inżynierii ruchu (projekt stałej organizacji ruchu oraz projekty czasowej organizacji ruchu na etapie realizacji robót budowlanych).

Wykonawca podejmujący się realizacji przedmiotu zamówienia zobowiązany będzie do:

1. Sporządzenia dokumentacji:

- a) opracowania i przedstawienia Zamawiającemu do zatwierdzenia wszelkich dokumentacji niezbędnych do wykonania zadania zgodnie z przepisami wraz z uzyskaniem uzgodnień, opinii i decyzji administracyjnych, niezbędnych dla zrealizowania zadania inwestycyjnego, w tym decyzji środowiskowej (jeżeli okaże się niezbędna), pozwolenia wodnoprawnego (jeżeli okaże się niezbędne). W ramach realizowanej dokumentacji uzyskanie w imieniu Zamawiającego zgody na odstępstwo od przepisów techniczno-budowlanych (jeżeli okaże się niezbędne) – w ramach zaakceptowanej kwoty kontraktowej.
- b) wykonanie i uzyskanie zatwierdzenia projektów czasowej organizacji ruchu na etapie realizacji robót budowlanych,
- c) przekazanie Zamawiającemu całości opracowanej dokumentacji w formatach: *.dxf, *.dwg, *.rtf, *.xls, *.doc, *.odt, jak również w formacie *.pdf na nośniku CD.

Dokumentacja w formacie *.pdf powinna być przekazana jako jeden plik dla każdej branży.

Podczas projektowania należy uwzględnić optymalizację rozwiązań technicznych i kosztów późniejszego utrzymania w przewidywanym okresie eksploatacji. Wykonawca jest zobowiązany do przedstawienia i uzyskania zatwierdzenia przez Zamawiającego rozwiązań technicznych minimalizujących koszty eksploatacji. W przypadku zastosowania rozwiązań innowacyjnych, przed zatwierdzeniem Projektu Budowlanego, należy przedstawić instrukcję utrzymania i przewidywane koszty eksploatacji danego elementu.

2. Wykonanie robót budowlanych na podstawie uzgodnionej i zatwierdzonej dokumentacji projektowej:

- a) wytyczenie robót przez uprawnionego geodetę wraz z wznowieniem/ ustaleniem/ wydzieleniem granic pasa drogowego w liniach rozgraniczających drogi w ramach projektowanej inwestycji,
- b) wykonanie robót budowlanych zgodnie z zatwierdzoną dokumentacją, zasadami wiedzy technicznej i sztuki budowlanej oraz zasadami i warunkami bhp,

c) uporządkowanie terenu przyległego po zakończeniu robót z odtworzeniem trawników i terenów zielonych, przylegających do miejsc prowadzenia robót,

d) prowadzenie dziennika budowy i wykonanie obmiarów ilości zrealizowanych robót,

e) sporządzenie geodezyjnej inwentaryzacji powykonawczej w formie CAD na nośniku CD oraz w formie papierowej,

f) przygotowanie rozliczenia końcowego i sporządzenie 2 egz. operatu kolaudacyjnego, który ma zawierać:

- dokumentację podstawową z naniesionymi zmianami oraz dodatkową jeżeli została sporządzona w trakcie realizacji umowy,
- dzienniki budowy (oryginały),
- książkę obmiarów lub druki obmiaru robót (oryginały),
- recepty i ustalenia technologiczne,
- wyniki pomiarów kontrolnych oraz badań i oznaczeń laboratoryjnych
- deklaracje zgodności lub certyfikaty zgodności wbudowanych materiałów
- opinię technologiczną sporządzoną na podstawie wszystkich wyników badań i pomiarów załączonych do odbioru i wykonanych wraz z wykazem odchyleń ich uzasadnieniem i omówieniem,
- geodezyjną inwentaryzację powykonawczą robót i sieci uzbrojenia terenu,
- kopię mapy powstałej w wyniku inwentaryzacji powykonawczej zarejestrowanej we właściwym organie zgodnie z wymogami właściwych przepisów prawa,
- protokół odebranych elementów robót i świadectwo płatności końcowej sprawdzone przez Inspektora Nadzoru Inwestorskiego,
- korespondencję i inne dokumenty mające istotne znaczenie dla przebiegu realizacji inwestycji;

g) przekazanie zrealizowanych robót Zarządcy drogi, Zamawiającemu.

Realizacja powyższego zakresu robót winna być wykonana w oparciu o obowiązujące przepisy (w tym w szczególności przepisy Prawa Budowlanego) przez Wykonawcę posiadającego stosowne doświadczenie i potencjał wykonawczy oraz przez osoby o odpowiednich kwalifikacjach zawodowych i doświadczeniu zawodowym.

Zamawiający ustanowi nadzór inwestorski nad wykonaniem wszystkich robót objętych zadaniem.

1.1. Charakterystyczne parametry przedmiotu zamówienia

Przedsięwzięcie obejmuje budowę, przebudowę i modernizacja dróg gminnych na terenie Miasta i Gminy Mordy zgodnie z wykazem:

LP	działka drogowa	długość [m]	stan
1	56 obręb Olędy	200	gruntowa
2	619 obręb Stok Ruski	365	gruntowa
3	39 obręb Głuchów	920	gruntowa
4	259/2 Pióry Wielkie	300	asfalt
	259/1 Pióry Wielkie	140	gruntowa
5	70 obręb Suchodół Wielki	140	gruntowa
6	270 obręb Sosenki Jajki	280	gruntowa
7	317/2 Ptaszki	120	beton
8	515/7 Leśniczówka	302	gruntowa
9	512 Leśniczówka	200	gruntowa
10	140 obręb Doliwo	450	gruntowa
11	317 obręb Głuchów	920	gruntowa
12	2441/16 obręb Mordy	727	Bruk/ brak drogi

W ramach przedsięwzięcia planuje się:

- budowę nawierzchni bitumicznej drogi gminnej jednojezdniowej dwupasowej
- budowę zjazdów w zakresie niezbędnym do prawidłowego funkcjonowania drogi i obsługi przyległych do drogi posesji,
- usunięcie ewentualnych kolizji z istniejącą infrastrukturą techniczną w oparciu o warunki uzyskane od poszczególnych dysponentów sieci,
- **wymianę istniejących przepustów jeśli takie wystąpią - z rur HDPE SN10 o średnicy identycznej z istniejącym na ławie z pospółki gr. 25 cm ze ściankami czołowymi umocnionymi kamieniem na podsypce cementowo-piaskowej gr. 10 cm.**

1.1.1. Branża drogowa

Założenia i podstawowe parametry techniczne do projektowania:

Zamawiający nie przewiduje kanałów technologicznych w żadnej z poniższych dróg.

56 obręb Olędy – droga gminna nr 360507W

Odcinek 200 m od drogi gminnej nr 360506W

- klasa techniczna drogi: L (lokalna)
- kategoria ruchu: KR1
- prędkość projektowa: $V_p = 40$ km/h
- szerokość pasa ruchu: 2,5 m
- szerokość jezdni: 5,0 m
- pobocze: 0,5 m
- dopuszczalny nacisk: 80kN/oś

619 obręb Stok Ruski – droga wewnętrzna

Odcinek 365 m od drogi powiatowej 3631W

- klasa techniczna drogi: D (dojazdowa)
- kategoria ruchu: KR1
- prędkość projektowa: $V_p = 30$ km/h
- szerokość pasa ruchu: 2,25 m
- szerokość jezdni: 4,5 m
- pobocze: 0,5 m
- dopuszczalny nacisk: 80kN/oś

39 obręb Głuchów – droga wewnętrzna

Odcinek ok. 920 m od skrzyżowania z działką drogową o nr ewid. 64 obręb Głuchów (droga gminna nr 360514W) bez skrzyżowania do skrzyżowania z działką drogową o nr ewid. 32 obręb Głuchów ze skrzyżowaniem włącznie.

- klasa techniczna drogi: D (dojazdowa)
- kategoria ruchu: KR1
- prędkość projektowa: $V_p = 30$ km/h
- szerokość pasa ruchu: 2,25 m
- szerokość jezdni: 4,5 m
- pobocze: 0,5 m
- dopuszczalny nacisk: 80kN/oś

259/2 Pióry Wielkie – droga gminna nr 360503W

Odcinek ok. 300 m

- klasa techniczna drogi: L (lokalna)
- kategoria ruchu: KR1
- prędkość projektowa: $V_p = 50$ km/h
- szerokość pasa ruchu: 2, 5 m
- szerokość jezdni: 5,0 m
- pobocze: 0,5 m
- dopuszczalny nacisk: 80kN/oś

259/1 Pióry Wielkie – droga wewnętrzna

Odcinek ok. 140 m od drogi gminnej nr 360503W.

- klasa techniczna drogi: D (dojazdowa)
- kategoria ruchu: KR1
- prędkość projektowa: $V_p = 30$ km/h
- szerokość pasa ruchu: 2,25 m
- szerokość jezdni: 4,5 m
- dopuszczalny nacisk: 80kN/oś

70 obręb Suchodół Wielki - droga wewnętrzna

Odcinek ok. 140 m od drogi powiatowej nr 3628W.

- klasa techniczna drogi: D (dojazdowa)
- kategoria ruchu: KR1
- prędkość projektowa: $V_p = 30$ km/h
- szerokość pasa ruchu: 2,25 m
- szerokość jezdni: 4,5 m
- dopuszczalny nacisk: 80kN/oś

270 obręb Sosenki Jajki – droga gminna nr 360502W

Odcinek ok. 280 m od drogi powiatowej 3629W.

- klasa techniczna drogi: L (lokalna)
- kategoria ruchu: KR1
- prędkość projektowa: $V_p = 50$ km/h
- szerokość pasa ruchu: 2,5 m
- szerokość jezdni: 5,0 m
- pobocze: 0,5 m
- dopuszczalny nacisk: 80kN/oś

317/2 Ptaszki – droga wewnętrzna

Odcinek ok. 120 m od drogi powiatowej 3665W.

- klasa techniczna drogi: D (dojazdowa)
- kategoria ruchu: KR1
- prędkość projektowa: $V_p = 30$ km/h
- szerokość pasa ruchu: 2,25 m
- szerokość jezdni: 4,5 m
- dopuszczalny nacisk: 80kN/oś

515/7 Leśniczówka – droga wewnętrzna

Odcinek ok. 300 m od drogi powiatowej 3638W

- klasa techniczna drogi: D (dojazdowa)
- kategoria ruchu: KR1
- prędkość projektowa: $V_p = 30$ km/h
- szerokość pasa ruchu: 2,25 m
- szerokość jezdni: 4,5 m
- dopuszczalny nacisk: 80kN/oś

512 Leśniczówka – droga wewnętrzna

Odcinek ok. 200 m od drogi powiatowej 3638W

- klasa techniczna drogi: D (dojazdowa)
- kategoria ruchu: KR1
- prędkość projektowa: $V_p = 30$ km/h
- szerokość pasa ruchu: 2,25 m
- szerokość jezdni: 4,5 m
- dopuszczalny nacisk: 80kN/oś

140 obręb Doliwo – droga wewnętrzna

Odcinek ok. 450 m stanowiący kontynuację asfaltu od działki o nr ewid 213 obręb Doliwo.

- klasa techniczna drogi: D (dojazdowa)
- kategoria ruchu: KR1
- prędkość projektowa: $V_p = 30$ km/h
- szerokość pasa ruchu: 2,25 m
- szerokość jezdni: 4,5 m
- dopuszczalny nacisk: 80kN/oś

317 obręb Głuchów – droga wewnętrzna

Odcinek ok. 920 m stanowiący kontynuację asfaltu od działki o nr ewid 554 obręb Głuchów.

- klasa techniczna drogi: D (dojazdowa)
- kategoria ruchu: KR1
- prędkość projektowa: $V_p = 30$ km/h
- szerokość pasa ruchu: 2,25 m
- szerokość jezdni: 4,5 m
- dopuszczalny nacisk: 80kN/oś

2441/16 obręb Mordy

Odcinek ok. 727 m od drogi powiatowej 3684W.

- klasa techniczna drogi: D (dojazdowa)
- kategoria ruchu: KR1
- prędkość projektowa: $V_p = 30$ km/h
- szerokość pasa ruchu: 2,25 m
- szerokość jezdni: 4,5 m
- dopuszczalny nacisk: 80kN/oś

Poszczególne konstrukcje elementów dróg oczekiwane przez Zamawiającego przedstawiają się następująco:

Konstrukcja nawierzchni jezdni dla dróg nieutwardzonych:

- 4 cm warstwa ścieralna z AC 11 S
- 4 cm warstwa wiążąca z AC 16 W 50/70
- 15 cm podbudowa zasadnicza z mieszanki niezwiązanej kruszywem C90/3 o uziarnieniu 0-31,5mm
- 15 cm podbudowy z piasku stabilizowanego cementem
- wykonanie poboczy (tam gdzie wymagane) o szer. 0,5m z kruszyw łamanych o grub. 10 cm

W specyfikacjach technicznych dotyczących wykonania warstw nawierzchni należy zawrzeć:

1. wymóg wykonania warstwy ścieralnej całą szerokością jezdni bez szwu technologicznego (dla nowobudowanej drogi), a dla przebudowywanych odcinków dróg, w przypadku jeśli wykonywanie warstwy ścieralnej odbywać się będzie połówkowo, stosowania do złączy technologicznych taśm bitumiczno – kauczukowych lub mas elastomerowych przeznaczonych do stosowania do złączy

technologicznych (Zamawiający nie dopuszcza stosowania do złącz technologicznych emulsji asfaltowych),

2. wymóg, aby odbierana warstwa ścieralna była jednorodna, bez miejscowych napraw nawierzchni (łat) dokonywanych po wykonaniu warstwy ścieralnej;

3. wymóg szczepności międzywarstwowej;

4. Grubość poszczególnych warstw asfaltowych powinna być zgodna z dokumentacją projektową, z tolerancją $\pm 5\%$.

5. Krawędź każdej warstwy bitumicznej należy podczas zagęszczenia ściąć (formowanie skośne podczas zagęszczenia). Nawierzchnię asfaltową o jednostronnym nachyleniu jezdni należy uszczelnić wyżej położoną krawędź boczną. Niżej położona krawędź boczna powinna pozostać nieuszczelniona.

Konstrukcja nawierzchni zjazdów do posesji:

- warstwa wierzchnia z kruszyw łamanych o grub. 15 cm
- 10 cm podbudowa zasadnicza z mieszanki niezwiązanej kruszywem C90/3 o uziarnieniu 0-31,5mm

1.1.2. Branża inżynierii ruchu

Należy sporządzić i uzyskać zatwierdzenie projektu stałej organizacji ruchu oraz projektów czasowej organizacji ruchu na etapie realizacji robót budowlanych. Wykonanie oznakowania pionowego i urządzeń bezpieczeństwa ruchu zrealizować zgodnie z zatwierdzonymi projektami organizacji ruchu.

Szczegółowe rozwiązania projektowe określające zakresy koniecznych do wykonania robót stanowią ryzyko Wykonawcy i nie będą podstawą do zmiany wynagrodzenia Wykonawcy.

1.2. Aktualne uwarunkowania wykonania przedmiotu zamówienia

1.2.1. Położenie terenu

56 obręb Olędy - poza obszarami chronionymi na podstawie ustawy o ochronie przyrody (t.j. Dz.U. z 2024r. poz. 1478), w tym także poza obszarami Natura 2000

619 obręb Stok Ruski - Dolina Liwca PLB140002

39 obręb Głuchów - poza obszarami chronionymi na podstawie ustawy o ochronie przyrody (t.j. Dz.U. z 2024r. poz. 1478), w tym także poza obszarami Natura 2000

259/2 Pióry Wielkie - poza obszarami chronionymi na podstawie ustawy o ochronie przyrody (t.j. Dz.U. z 2024r. poz. 1478), w tym także poza obszarami Natura 2000

259/2 Pióry Wielkie - poza obszarami chronionymi na podstawie ustawy o ochronie przyrody (t.j. Dz.U. z 2024r. poz. 1478), w tym także poza obszarami Natura 2000

70 obręb Suchodół Wielki - poza obszarami chronionymi na podstawie ustawy o ochronie przyrody (t.j. Dz.U. z 2024r. poz. 1478), w tym także poza obszarami Natura 2000

270 obręb Sosenki Jajki - poza obszarami chronionymi na podstawie ustawy o ochronie przyrody (t.j. Dz.U. z 2024r. poz. 1478), w tym także poza obszarami Natura 2000

317/2 Ptaszki - poza obszarami chronionymi na podstawie ustawy o ochronie przyrody (t.j. Dz.U. z 2024r. poz. 1478), w tym także poza obszarami Natura 2000

515/7 Leśniczówka - poza obszarami chronionymi na podstawie ustawy o ochronie przyrody (t.j. Dz.U. z 2024r. poz. 1478), w tym także poza obszarami Natura 2000

512 Leśniczówka - poza obszarami chronionymi na podstawie ustawy o ochronie przyrody (t.j. Dz.U. z 2024r. poz. 1478), w tym także poza obszarami Natura 2000

140 obręb Doliwo - poza obszarami chronionymi na podstawie ustawy o ochronie przyrody (t.j. Dz.U. z 2024r. poz. 1478), w tym także poza obszarami Natura 2000

317 obręb Głuchów - poza obszarami chronionymi na podstawie ustawy o ochronie przyrody (t.j. Dz.U. z 2024r. poz. 1478), w tym także poza obszarami Natura 2000

2441/16 obręb Mordy - Dolina Liwca PLB140002

1.2.2. Uzbrojenie terenu

W obszarze objętym opracowaniem występuje następujące uzbrojenie terenu:

sieć wodociągowa

1.2.3. Uwarunkowania miejscowe

Obszar na którym będzie realizowane przedmiotowe zadanie objęty jest ustaleniami miejscowego planu zagospodarowania przestrzennego gminy Mordy zatwierdzonego Uchwałą Nr XLII/185/2006 Rady Miejskiej w Mordach z dnia 12 października 2006 r. opublikowaną w Dzienniku Urzędowym Województwa Mazowieckiego Nr 248 poz. 8931 z 2006 r. zmienionego Uchwałą Nr XXXVI/264/2021 Rady Miejskiej w Mordach z dnia 29 grudnia 2021 r. opublikowaną w Dzienniku Urzędowym Województwa Mazowieckiego poz. 584 z 2022 r.

56 obręb Olędy - zgodnie z zapisami miejscowego planu zagospodarowania przestrzennego KD-4 – tereny dróg publicznych klasy drogi dojazdowej.

619 obręb Stok Ruski - zgodnie z zapisami miejscowego planu zagospodarowania przestrzennego RM - 2 – tereny zabudowy zagrodowej w gospodarstwach rolnych i zabudowy mieszkaniowej.

39 obręb Głuchów - zgodnie z zapisami miejscowego planu zagospodarowania przestrzennego KD-3 – tereny dróg publicznych klasy drogi lokalnej.

259/2 Pióry Wielkie - zgodnie z zapisami miejscowego planu zagospodarowania przestrzennego KD-3 – tereny dróg publicznych klasy drogi lokalnej.

259/1 Pióry Wielkie - zgodnie z zapisami miejscowego planu zagospodarowania przestrzennego KDW-2 – tereny dróg wewnętrznych.

70 obręb Suchodół Wielki - zgodnie z zapisami miejscowego planu zagospodarowania przestrzennego KD-4 – tereny dróg publicznych klasy drogi dojazdowej.

270 obręb Sosenki Jajki - zgodnie z zapisami miejscowego planu zagospodarowania przestrzennego KD-3 – tereny dróg publicznych klasy drogi lokalnej.

317/2 Ptaszki - zgodnie z zapisami miejscowego planu zagospodarowania przestrzennego KD-4 – tereny dróg publicznych klasy drogi dojazdowej.

515/7 Leśniczówka - zgodnie z zapisami miejscowego planu zagospodarowania przestrzennego KDW-2 – tereny dróg wewnętrznych.

512 Leśniczówka - zgodnie z zapisami miejscowego planu zagospodarowania przestrzennego KDW-1 – tereny dróg wewnętrznych.

140 obręb Doliwo - zgodnie z zapisami miejscowego planu zagospodarowania przestrzennego KD-3 – tereny dróg publicznych klasy drogi lokalnej.

317 obręb Głuchów - zgodnie z zapisami miejscowego planu zagospodarowania przestrzennego KD-3 – tereny dróg publicznych klasy drogi lokalnej.

Obszar na którym będzie realizowane przedmiotowe zadanie objęty jest ustaleniami miejscowego planu zagospodarowania przestrzennego miasta Mordy zatwierdzonego Uchwałą Nr XXX/137/05 Rady Miejskiej w Mordach z dnia 22 września 2005 r. (Dz. Urz. Woj. Maz. z 2005 r. Nr 244, poz. 7968), zmieniony Uchwałą Nr XXXVI/265/2021 Rady Miejskiej w Mordach z dnia 29 grudnia 2021 r. (Dz. Urz. Woj. Maz. z 2022 r. poz. 585).

2441/16 obręb Mordy – teren nie objęty miejscowym planem zagospodarowania przestrzennego.

1.2.4. Uwarunkowania formalno-prawne

Program funkcjonalno-użytkowy określa wymagania dotyczące zaprojektowania, realizacji i przekazania w użytkowanie wszystkich elementów planowanych dróg. Wykonawca podejmujący się realizacji przedmiotu zamówienia zobowiązany jest do:

- dokonania wizji w terenie, celem rozpoznania przedmiotu zamówienia,
- wykonania propozycji rozwiązań geometrycznych budowy/przebudowy/modernizacji dróg,

Realizacja powyższego zakresu zamówienia powinna być wykonana w oparciu o obowiązujące przepisy, przez Wykonawcę posiadającego stosowne doświadczenie i potencjał wykonawczy oraz osoby o odpowiednich kwalifikacjach i doświadczeniu zawodowym.

Przedmiot zamówienia winien spełniać wymogi:

- 1) Ustawy z dnia 10 kwietnia 2003 r. o szczególnych zasadach przygotowania i realizacji inwestycji w zakresie dróg publicznych (t.j. Dz.U. z 2024r. poz. 311);
- 2) Ustawy z dnia 7 lipca 1994 r. Prawo budowlane (tekst jednolity: Dz.U. 2025 poz. 418 ze zm.);
- 3) Ustawy z dnia 21 marca 1985 r. o drogach publicznych (t.j. Dz.U. z 2025 r. poz. 889 ze zm.);
- 4) Ustawy z dnia 20 czerwca 1997 r. Prawo o ruchu drogowym (t.j. Dz. U. z 2024 r. poz. 1251 ze zm.);
- 5) Rozporządzenie Ministra Rozwoju z dnia 11 września 2020 r. w sprawie szczegółowego zakresu i formy projektu budowlanego (t.j. Dz.U. z 2022r. poz. 1679 ze zm.);
- 6) Rozporządzenia Ministra Rozwoju i Technologii z dnia 20 grudnia 2021 r. w sprawie określenia metod i podstaw sporządzania kosztorysu inwestorskiego, obliczania planowanych kosztów prac projektowych oraz planowanych kosztów robót budowlanych określonych w programie funkcjonalno-użytkowym (Dz.U. z 2021r. poz. 2458);
- 7) Rozporządzenia Ministra Rozwoju i Technologii z dnia 20 grudnia 2021 r. w sprawie szczegółowego zakresu i formy dokumentacji projektowej, specyfikacji technicznych wykonania i odbioru robót budowlanych oraz programu funkcjonalno-użytkowego (Dz. U. z 2021r. poz. 2454);
- 8) Rozporządzenia Ministra Infrastruktury z dnia 24 czerwca 2022 r. w sprawie przepisów techniczno-budowlanych dotyczących dróg publicznych (Dz.U. z 2022r. poz. 1518);
- 9) Rozporządzenia Ministra Infrastruktury z dnia 3 lipca 2003 r. w sprawie szczegółowych warunków technicznych dla znaków i sygnałów drogowych oraz urządzeń bezpieczeństwa ruchu drogowego i warunków ich umieszczania na drogach (t.j. Dz.U. z 2019r. poz. 2311 ze zm.);
- 10) Rozporządzenia Ministra Infrastruktury oraz Spraw Wewnętrznych i Administracji z dnia 31 lipca 2002 r. w sprawie znaków i sygnałów drogowych (t.j. Dz.U. z 2019r. poz. 2310 ze zm.);
- 11) Rozporządzenia Ministra Infrastruktury z dnia 23 września 2003 r. w sprawie szczegółowych warunków zarządzania ruchem na drogach oraz wykonywania nadzoru nad tym zarządzaniem (t.j. Dz. U. z 2017r. poz. 784);

1.3. Ogólne właściwości funkcjonalno – użytkowe

Przyjęto następujące parametry przekrojów normalnych zgodnie z 1.1.1. Branża drogowa

Zjazdy zaplanowano do każdej posesji zgodnie z rozporządzeniem Ministra Infrastruktury z dnia 24 czerwca 2022 r. w sprawie przepisów techniczno-budowlanych dotyczących dróg publicznych (Dz.U. z 2022r. poz. 1518). Zjazdy są wyokrąglone łukami lub posiadają skosy 1:1.

Lokalizacja zjazdów powinna zostać wniesiona na podstawie stanu istniejącego występującego w terenie.

LP	działka drogowa	l. zjazdów
1	56 obręb Olędy	4
2	619 obręb Stok Ruski	8
3	39 obręb Głuchów	3
4	259/2 Pióry Wielkie	0
	259/1 Pióry Wielkie	4
5	70 obręb Suchodół Wielki	7
6	270 obręb Sosenki Jajki	11
7	317/2 Ptaszki	5
8	515/7 Leśniczówka	6
9	512 Leśniczówka	1
10	140 obręb Doliwo	0
11	317 obręb Głuchów	2
12	2441/16 obręb Mordy	6

1.4. Szczegółowe właściwości funkcjonalno – użytkowe

Właściwości funkcjonalno-użytkowe wraz z orientacyjnym zakresem robót przewidzianych do wykonania przedstawiono w pkt. 1.1

W powyższym zakresie robót należy uwzględnić także:

wykonanie niezbędnych dokumentacji wraz z wszelkimi zgłoszeniami, opiniami i pozwoleniami, wykonania projektu czasowej organizacji ruchu, sporządzenia dokumentacji powykonawczej wraz z powykonawczą inwentaryzacją geodezyjną.

1.4.1. Projektowany zakres dokumentacji i robót budowlanych

Podczas projektowania należy uwzględnić optymalizację rozwiązań technicznych i kosztów późniejszego utrzymania w przewidywanym okresie eksploatacji. Wykonawca jest zobowiązany do przedstawienia i uzyskania zatwierdzenia przez Zamawiającego rozwiązań technicznych minimalizujących koszty eksploatacji. W przypadku zastosowania rozwiązań innowacyjnych, przed zatwierdzeniem Projektu Budowlanego, należy przedstawić instrukcję utrzymania i przewidywane koszty eksploatacji danego elementu.

2. OPIS WYMAGAŃ ZAMAWIAJĄCEGO W STOSUNKU DO PRZEDMIOTU ZAMÓWIENIA

2.1. Wymagania do dokumentacji

Dokumentacja dotycząca budowy/przebudowy/modernizacji dróg powinna składać się z następujących branżowych projektów budowlanych i wykonawczych oraz innych opracowań:

- branża drogowa
- branża inżynierii ruchu (projekty czasowych organizacji ruchu),

Opracowania projektowe podlegają odbiorowi końcowemu. Odbiór końcowy polega na finalnej ocenie kompletnego opracowania projektowego zgodnego z programem funkcjonalno - użytkowym i ustaleniami zawartymi w projekcie umowy.

2.2. Cechy dotyczące rozwiązań budowlano – konstrukcyjnych i wskaźników ekonomicznych

W celu oszacowania i wyceny zakresu robót dla potrzeby sporządzenia oferty należy kierować się:

- wynikami szczegółowych wizji terenowych i inwentaryzacji własnych,
- wynikami badań i pomiarów własnych,
- wynikami opracowań własnych,
- zapisami niniejszego PFU,
- ogólnodostępnymi materiałami, dokumentami, danymi z ośrodków geodezyjnych,

Wykonawca musi liczyć się z sytuacją, że rodzaje robót określone w PFU i przedmiocie zamówienia są orientacyjne i mogą ulec zmianie po opracowaniu dokumentacji projektowej. Dane szacunkowe, które na etapie sporządzania projektów budowlanego i wykonawczego mogą ulec zmianie nie będą stanowić dodatkowych kosztów oraz nie będą skutkowały wydłużeniem terminu realizacji.

Przy opracowywaniu dokumentacji należy przyjąć zasady i warunki podane w Ustawie o drogach publicznych z dnia 21 marca 1985 r. Ustawie z dnia 10 kwietnia 2003 r., o szczególnych zasadach przygotowania i realizacji inwestycji w zakresie dróg publicznych, Rozporządzeniu Ministra Infrastruktury z dnia 24 czerwca 2022 r. w sprawie przepisów techniczno-budowlanych dotyczących dróg publicznych.

Ileokroć w PFU podane zostają kilometraże wskazujące lokalizację lub zakres prac, należy je traktować orientacyjnie, a ewentualne rozbieżności podanych kilometraży, odnośnie lokalizacji lub zakresu prac, w stosunku do rzeczywistości, nie mogą być podstawą dochodzenia roszczeń ze strony Wykonawcy, w szczególności w zakresie zmiany wartości Umowy oraz przedłużenia terminu realizacji robót budowlanych.

Uznaje się, iż pojęcia, którymi posłużono się w PFU, takie jak „należy” bądź „powinny” są tożsame i mogą być używane zamiennie, a zwroty, w których zostały użyte, uznaje się za stanowiące zobowiązanie Wykonawcy. Wykonawca jest zobowiązany stosować źródła prawa podane w PFU w ich aktualnym brzmieniu. Powyższe nie wyłącza jednakże konieczności przestrzegania przepisów, które wejdą w życie po dniu składania ofert.

Realizacja inwestycji generować będzie między innymi powstawanie odpadów stałych i ciekłych, hałas związany z pracą maszyn i urządzeń budowlanych oraz ruch samochodów obsługujących budowę, zanieczyszczenie powietrza. Z tych też powodów realizacja inwestycji może zakłócić tryb życia mieszkańców pobliskich budynków oraz będzie czasowo wpływać na klimat akustyczny, powietrze atmosferyczne, powierzchnię ziemi oraz wody powierzchniowe i gruntowe. Uciążliwości związane z fazą

realizacji będą miały charakter krótkoterminowy, ograniczony do czasu trwania budowy. Na ograniczenie powyższych uciążliwości duży wpływ będzie miała właściwa organizacja robót oraz zastosowanie nowoczesnego sprzętu. Na Wykonawcy spoczywa odpowiedzialność za ochronę punktów pomiarowych zlokalizowanych na terenie Placu Budowy. Uszkodzone lub zniszczone znaki geodezyjne Wykonawca odtworzy i utrwali na własny koszt.

Wykonawca jest zobowiązany do stosowania aktualnej numeracji dróg wszystkich kategorii. W przypadku nowych odcinków dróg należy posłużyć się pikietażem roboczym dowiązując go do istniejącego pikietażu drogowego w miejscach włączenia do istniejącego układu drogowego.

Zakładane efekty:

- poprawa bezpieczeństwa ruchu drogowego,
- poprawa stanu technicznego oraz parametrów dojazdu do posesji;
- poprawa dostępności komunikacyjnej oraz dojazdu dla mieszkańców,
- możliwość tworzenia terenów przeznaczonych pod zabudowę mieszkaniową i na potrzeby prowadzenia działalności gospodarczej.

2.3. Wymagania w stosunku do sieci uzbrojenia terenu

Wykonawca robót ma obowiązek poinformowania dysponentów sieci uzbrojenia technicznego zlokalizowanego w pasie drogowym planowanej drogi gminnej o przystąpieniu do wykonywania robót budowlanych co najmniej na 7 dni przed ich rozpoczęciem lub zgodnie z warunkami technicznymi wydanymi przez dysponentów sieci.

2.4. Wymagania w odniesieniu do zagospodarowania terenu

Po wykonaniu robót należy uporządkować teren przyległy do prowadzonych robót i przywrócić go do stanu pierwotnego. Naruszony teren zieleńców należy przekopać, usunąć zanieczyszczenia, pokryć warstwą humusu gr. 5 cm i obsiać mieszankami traw niskich.

3. WYTYCZNE DO OPRACOWAŃ BRANŻOWYCH

3.1. Wytyczne dla branży drogowej

3.1.1. Wykonanie propozycji rozwiązań geometrycznych

Podstawowe parametry techniczne zostały zestawione w „Opisie ogólnym przedmiotu zamówienia” w punkcie 1.1.1.

3.1.2. Wykonanie dokumentacji

Przy opracowywaniu dokumentacji należy spełnić wymagania zawarte w obowiązujących i zalecanych do stosowania przepisach technicznych i zasadach wiedzy technicznej, dotyczących projektowania i budowy dróg publicznych w szczególności:

- Ustawy z dnia 10 kwietnia 2003 r. o szczególnych zasadach przygotowania i realizacji inwestycji w zakresie dróg publicznych (t.j. Dz.U. z 2024 r. poz. 311),
- Rozporządzenia Ministra Rozwoju z dnia 11 września 2020 r. w sprawie szczegółowego zakresu i formy projektu budowlanego (t.j. Dz.U. z 2022 r., poz. 1679 ze zm.),
- Rozporządzenia Ministra Infrastruktury z dnia 24 czerwca 2022 r. w sprawie przepisów techniczno-budowlanych dotyczących dróg publicznych (Dz.U. z 2022 r. poz. 1518),
- Wymagań technicznych WR-D i WR-M (Ministerstwo Infrastruktury).
- Podstawowe parametry techniczne zostały zestawione w „Opisie ogólnym przedmiotu zamówienia” w punkcie 1.1.1.

3.2. Kolizje z infrastrukturą techniczną

Projekty budowlane i wykonawcze opracować oparciu o warunki techniczne wydane przez poszczególnych dysponentów sieci do których Wykonawca jest zobowiązany wystąpić. Przy opracowywaniu projektów budowlanego i wykonawczego należy spełnić wymagania zawarte w obowiązujących i zalecanych do stosowania przepisach technicznych i zasadach wiedzy technicznej, dotyczących projektowania i budowy sieci uzbrojenia terenu.

3.3. Wytyczne dla branży inżynierii ruchu

Wykonawca podejmujący się realizacji przedmiotu zamówienia zobowiązany jest do wykonania projektów czasowych organizacji ruchu i uzyskanie ich zatwierdzenia przez organ zarządzający ruchem na drogach gminnych i powiatowej, którym jest Starosta Siedlecki.

Projekty czasowych organizacji ruchu, powinny spełniać wymagania zawarte w Rozporządzeniu Ministra Infrastruktury z dnia 23 września 2003 r. w sprawie szczegółowych warunków zarządzania ruchem na drogach oraz wykonywania nadzoru nad tym zarządzaniem oraz w Rozporządzeniu Ministra Infrastruktury z dnia 3 lipca 2003 r. w sprawie szczegółowych warunków technicznych dla znaków i sygnałów drogowych oraz urządzeń bezpieczeństwa ruchu drogowego i warunków ich umieszczania na drogach.

Projekty czasowej organizacji ruchu powinny być opracowywane w trakcie realizacji robót budowlanych przed kolejnymi etapami robót wymagającymi wprowadzenia zmian w istniejącej organizacji ruchu.

Etapowanie robót drogowych należy wprowadzać w sposób zapewniający jak najmniejsze utrudnienia w ruchu pojazdów z zapewnieniem dojazdu do posesji zlokalizowanych w rejonie prowadzonych robót.

4. OPIS WYMAGAŃ ZAMAWIAJĄCEGO W STOSUNKU DO PRZEDMIOTU ZAMÓWIENIA OBEJMUJĄCY WARUNKI PROJEKTOWANIA I WYKONANIA POSZCZEGÓLNYCH OBIEKTÓW BUDOWLANYCH ODNIESIONE DO CHARAKTERYSTYCZNYCH ELEMENTÓW

Do obowiązków Wykonawcy realizującego inwestycję w systemie „zaprojektuj i wybuduj” będzie należało (niezależnie od danych załączonych w części informacyjnej PFU):

- Pozyskanie wszystkich istotnych informacji niezbędnych do projektowania, w tym wynikających z dokumentów planistycznych gminy, zasobów zarządców i administratorów obiektów i urzędzeń, archiwów i innych jednostek mogących posiadać informacje odnośnie terenu przedsięwzięcia,
- Sporządzenie (dokonanie) wszelkich inwentaryzacji, ocen, ekspertyz, pomiarów i badań terenu i istniejących obiektów i urzędzeń. W tym zakresie należy również dokonać analizy dostępności komunikacyjnej działek położonych przy projektowanej drodze,
- Uzyskanie warunków technicznych przebudowy i zabezpieczenia wszystkich kolidujących sieci zewnętrznych,
- Sporządzenie dokumentacji umożliwiającej realizację obiektów budowlanych,
- Sporządzenie wszelkich opracowań wynikających z dostosowania dokumentacji do układu współrzędnych sytuacyjnych oraz układu wysokościowego aktualnie obowiązujących na terenie inwestycji,
- Sporządzenie wszelkich opracowań związanych z organizacją robót i placu budowy, gospodarką odpadami,
- Sporządzeniu projektu czasowej organizacji ruchu,
- Sporządzenie geodezyjnej inwentaryzacji powykonawczej,

II. CZĘŚĆ INFORMACYJNA

1. Uwagi ogólne

Wykonawca jest zobowiązany wykonać przedmiot zamówienia spełniając wymagania ustawy z dnia 10 kwietnia 2003 r. o szczególnych zasadach przygotowania i realizacji inwestycji w zakresie dróg publicznych oraz Prawo budowlane, a także obowiązujących ustaw oraz rozporządzeń, norm, zasad wiedzy technicznej i sztuki budowlanej, niezbędnych do realizacji przedmiotu zamówienia. Wykonawca jest zobowiązany stosować zasady wynikające z ustawy Prawo zamówień publicznych.

Wykonawca zobowiązany jest do wykonania wizji lokalnej w terenie oraz do zdobycia wszelkich informacji, które mogą być konieczne do prawidłowej wyceny wartości zamówienia, gdyż wyklucza się możliwości zwiększenia wynagrodzenia Wykonawcy związanego z błędnym skalkulowaniem ceny lub pominięciem elementów niezbędnych do prawidłowego wykonania umowy.

2. Dokumenty potwierdzające zgodność zamierzenia budowlanego z wymaganiami wynikającymi z odrębnych przepisów

Uzyskanie dokumentów potwierdzające zgodność zamierzenia budowlanego z wymaganiami wynikającymi z odrębnych przepisów leży w gestii Wykonawcy.

3. Oświadczenie Zamawiającego stwierdzające jego prawo do dysponowania nieruchomością na cele budowlane

Oświadczenie Zamawiającego stwierdzające jego prawo do dysponowania nieruchomością na cele budowlane zostanie wydane po uzgodnieniu przez Zamawiającego elementów geometrycznych projektowanej budowy/przebudowy/modernizacji drogi.

4. Przepisy prawne i normy związane z projektowaniem i wykonaniem zamierzenia budowlanego

- 1) Ustawa z dnia 10 kwietnia 2003 r. o szczególnych zasadach przygotowania i realizacji inwestycji w zakresie dróg publicznych (t.j. Dz.U.2024.311).
- 2) Ustawy z dnia 7 lipca 1994 r. Prawo budowlane (t.j. Dz.U.2025.418 ze zm.).
- 3) Ustawy z dnia 21 marca 1985r. o drogach publicznych (t.j. Dz.U.2025.889 ze zm.);
- 4) Rozporządzenie Ministra Infrastruktury z dnia 24 czerwca 2022 r. w sprawie przepisów techniczno-budowlanych dotyczących dróg publicznych (Dz.U. z 2022r. poz. 1518).
- 5) Wytyczne techniczne WR-D, Ministerstwo Infrastruktury (wersja aktualna).
- 6) Rozporządzenie Ministra Rozwoju z dnia 11 września 2020 r. w sprawie szczegółowego zakresu i formy projektu budowlanego (t.j. Dz.U.2022.1679).
- 7) Rozporządzenie Ministra Infrastruktury w sprawie informacji dotyczącej bezpieczeństwa i ochrony zdrowia oraz planu bezpieczeństwa i ochrony zdrowia (Dz.U.2003.120.1126).
- 8) Rozporządzenie Ministra Rozwoju, Pracy i Technologii z dnia 25 czerwca 2021 r. w sprawie wzoru oświadczenia o posiadanym prawie do dysponowania nieruchomością na cele budowlane (Dz.U.2021.1170).
- 9) Rozporządzenie Ministra Rozwoju i Technologii z dnia 20 grudnia 2021 r. w sprawie szczegółowego zakresu i formy dokumentacji projektowej, specyfikacji technicznych wykonania i odbioru robót budowlanych oraz programu funkcjonalno-użytkowego (DZ.U.2021.2454).
- 10) Rozporządzenie Ministra Rozwoju i Technologii z dnia 20 grudnia 2021r. w sprawie określenia metod i podstaw sporządzania kosztorysu inwestorskiego, obliczania planowanych kosztów prac projektowych oraz planowanych kosztów robót budowlanych określonych w programie funkcjonalno-użytkowym (Dz.U.2021.2458).

- 11) Ustawa z dnia 18 lipca 2001r - Prawo wodne (t.j. Dz.U.2025.960).
- 12) Ustawa z dnia 9 czerwca 2011 r. Prawo geologiczne i górnicze (t.j. Dz.U.2023.633).
- 13) Rozporządzenie Ministra Środowiska z dnia 18 listopada 2016 r. w sprawie dokumentacji hydrogeologicznej i dokumentacji geologiczno-inżynierskiej (Dz.U.2016.2033).
- 14) Ustawa z dnia 27 kwietnia 2001 r. Prawo ochrony środowiska (t.j. Dz.U.2024.54).
- 15) Ustawa z dnia 16 kwietnia 2004 r. o ochronie przyrody (t.j. Dz.U.2024.1478).
- 16) Ustawa z dnia 3 października 2008 r. o udostępnianiu informacji o środowisku i jego ochronie, udziale społeczeństwa w ochronie środowiska oraz o ocenach oddziaływania na środowisko (t.j.Dz.U.2024.1112 ze zm.)
- 17) Rozporządzenie Rady Ministrów z dnia 10 września 2019 r. w sprawie przedsięwzięć mogących znacząco oddziaływać na środowisko (Dz.U.2019.1839 ze zm.).
- 18) Rozporządzenie Ministra Infrastruktury z dnia 27 października 2023 r. w sprawie warunków technicznych, jakim powinny odpowiadać budynki i ich usytuowanie (Dz.U.2023.2442).
- 19) Ustawa z dnia 20 czerwca 1997 r. Prawo o ruchu drogowym (t.j.Dz.U.2024.1251 ze zm.).
- 20) Rozporządzenie Ministra Infrastruktury z dnia 23 wrzesień 2003 r. w sprawie szczegółowych warunków zarządzania ruchem na drogach oraz wykonywania nadzoru nad tym zarządzaniem (t.j.Dz.U.2017.784).
- 21) „Szczegółowe warunki techniczne dla znaków i sygnałów drogowych oraz urządzeń bezpieczeństwa ruchu drogowego i warunki ich umieszczania na drogach” – Załączniki nr 1-4 do rozporządzenia Ministra Infrastruktury z dnia 3 lipca 2003 r. w sprawie szczegółowych warunków technicznych dla znaków i sygnałów drogowych oraz urządzeń bezpieczeństwa ruchu drogowego i warunków ich umieszczania na drogach (t.j.Dz.U.2019.2311 ze zm.).
- 22) Ustawa z dnia 23 kwietnia 1964 r. Kodeks Cywilny (t.j.Dz.U.2025.1071).
- 23) Ustawa z 11 września 2019 r. Prawo zamówień publicznych (t.j.Dz.U.2024.1320 ze zm.).
- 24) Ustawa z dnia 24 sierpnia 1991 r. o ochronie przeciwpożarowej (t.j.Dz.U.2025.188).
- 25) Katalog Powtarzalnych Elementów Drogowych (KPED), Warszawa 1979-1982.
- 26) WT-1 2014 Kruszywa. Wymagania techniczne (GDDKiA).
- 27) WT-2 2014 Mieszanki mineralno – asfaltowe. Wymagania techniczne (GDDKiA).
- 28) Europejskie i polskie normy techniczne.

Wykonawca na bieżąco winien śledzić zmiany w ustawach, rozporządzeniach, normach, wytycznych technicznych i uwzględniać je w realizacji przedmiotu zamówienia. Jednocześnie Zamawiający wymaga, aby przedmiot zamówienia był realizowany zgodnie z zasadami wiedzy technicznej i sztuki budowlanej oraz aktualnie obowiązującymi przepisami Unii Europejskiej i prawa polskiego.

Ponadto wszystkie normy i przepisy techniczne wymienione w warunkach wykonania i odbioru robót budowlanych odpowiadające specyfikacji wykonania i odbioru robót budowlanych związanych z realizacją inwestycji i sporządzonych na etapie projektowania.

5. Inne posiadane informacje i dokumenty niezbędne do zaprojektowania robót budowlanych

5.1. Kopia mapy zasadniczej

Uzyskanie kopii mapy zasadniczej leży w zależności od potrzeb w gestii Wykonawcy.

5.2. Wyniki badań gruntowo-wodnych na terenie budowy dla potrzeb posadowienia obiektów

Wykonanie badań gruntowo-wodnych w zależności od potrzeb leży w gestii Wykonawcy.

5.3. Zalecenia konserwatorskie konserwatora zabytków

Uzyskanie zaleceń konserwatorskich w zależności od potrzeb leży w gestii Wykonawcy.

5.4. Pomiary ruchu drogowego, hałasu i innych uciążliwości

Uzyskanie pomiarów ruchu drogowego, hałasu i innych uciążliwości w zależności od potrzeb leży w gestii Wykonawcy.

5.5. Inwentaryzacja lub dokumentacja obiektów budowlanych, jeżeli podlegają one przebudowie, odbudowie, rozbudowie, nadbudowie, rozbiórkom lub remontom w zakresie architektury, konstrukcji, instalacji i urządzeń technologicznych, a także wskazania Zamawiającego dotyczące zachowania urządzeń naziemnych i podziemnych oraz obiektów przewidzianych do rozbiórki i ewentualne uwarunkowania tych rozbiórek

Uzyskanie/wykonanie w zależności od potrzeb leży w gestii Wykonawcy.

5.6. Porozumienia, zgody lub pozwolenia oraz warunki techniczne i realizacyjne związane z przyłączeniem obiektu do istniejących sieci wodociągowych, kanalizacyjnych, ciepłych, gazowych, energetycznych i teletechnicznych oraz dróg samochodowych, kolejowych lub wodnych

Uzyskanie/wykonanie w zależności od potrzeb leży w gestii Wykonawcy.

Cena oferty powinna zawierać:

- a) koszty związane z wykonaniem, uzgodnieniem i zatwierdzeniem dokumentacji oraz w oparciu o program funkcjonalno - użytkowy, przepisy techniczno - budowlane, normy i wytyczne w tym zakresie,
- b) koszty związane z realizacją robót budowlanych objętych przedmiotem zamówienia,
- c) koszty robót przygotowawczych (w szczególności zagospodarowania, zabezpieczenia i oznakowania terenu budowy, organizacji i utrzymania zaplecza budowy w tym podłączenia i zużycia wody i energii elektrycznej oraz telefonu, dozoru budowy) oraz koszty robót tymczasowych określonych w programie funkcjonalno - użytkowym,
- d) koszty ubezpieczenia budowy
- e) koszty badań i pomiarów określone w Programie funkcjonalno-użytkowym oraz w obowiązujących przepisach,
- f) koszty opracowania projektów czasowej i stałej organizacji ruchu wraz z oznakowaniem robót zgodnie z tymi projektami,
- g) koszty obsługi geodezyjnej,
- h) koszty pośrednie obejmujące m.in.: prace personelu i kierownictwa budowy, koszty zarządu jednostki gospodarczej, koszty badań, pomiarów, koszty działalności laboratorium, koszty urządzenia, eksploatacji i likwidacji zaplecza (w tym zapewnienie energii, wody, łączności itp.), koszty oznakowania i zabezpieczenia robót, wydatki na BHP i Ppoż., należności za usługi obce na rzecz budowy,
- i) koszty inwentaryzacji powykonawczej, wraz z inwentaryzacją oznakowania drogowego poziomego i pionowego oraz urządzeń bezpieczeństwa ruchu - wersja elektroniczna w formacie CAD dostarczona na nośniku CD oraz wersja papierowa,
- j) koszty usunięcia wad przedmiotu umowy w okresie gwarancji i rękojmi za wady,
- k) koszty zagospodarowania ziemi z wykopów oraz koszty transportu i utylizacji gruzu betonowego i materiałów rozbiórkowych nie nadających się do ponownego wykorzystania - zgodnie z obowiązującymi przepisami,
- l) koszty utylizacji odpadów i materiałów nie nadających się do ponownego użytku,

- m) koszty transportu materiałów rozbiórkowych, z demontażu lub innych wskazanych przez Zamawiającego na etapie realizacji zamówienia, nadających się do ponownego wykorzystania, które pozostają własnością Zamawiającego, na wskazane składowisko na odległość do 20 km,
- n) koszty związane z uzyskaniem wszelkich uzgodnień i pozwoleń na wywóz nieczystości stałych i płynnych oraz na bezpieczne i prawidłowe odprowadzanie wód gruntowych i opadowych z całego terenu budowy oraz miejsc związanych z prowadzeniem robót, w sposób zabezpieczający roboty oraz otoczenie przed uszkodzeniem,
- o) koszty wykonania rozpoznania pod kątem występowania niewybuchów i niewypałów oraz związane z tym koszty oczyszczenia terenu budowy,
- p) koszty związane z uporządkowaniem terenu budowy i jego zaplecza łącznie z przywróceniem otoczenia inwestycji do stanu pierwotnego,
- q) koszty rozbiórki kolidujących elementów infrastruktury technicznej i wywiezienia ich do magazynu wskazanego przez Zamawiającego na odległość do 20 km,
- r) koszty podatków i wszelkich innych opat przewidzianych przepisami prawa.

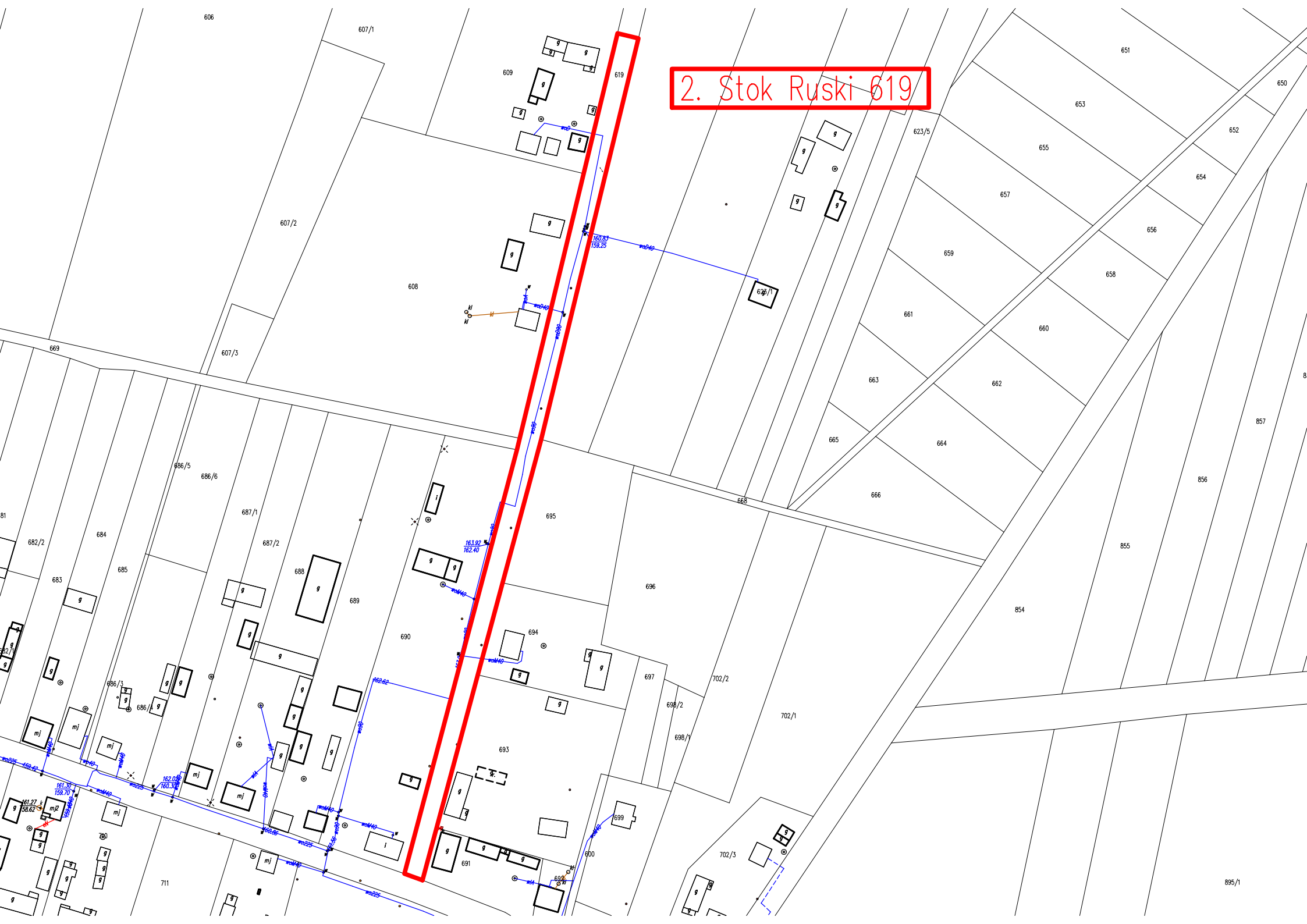
Szacunkowe zestawienie kosztów:

LP	działka drogowa	
1	56 obręb Olędy	
2	619 obręb Stok Ruski	
3	39 obręb Głuchów	
4	259/2 Pióry Wielkie	
	259/1 Pióry Wielkie	
5	70 obręb Suchodół Wielki	
6	270 obręb Sosenki Jajki	
7	317/2 Ptaszki	
8	515/7 Leśniczówka	
9	512 Leśniczówka	
10	140 obręb Doliwo	
11	317 obręb Głuchów	
12	2441/16 obręb Mordy	

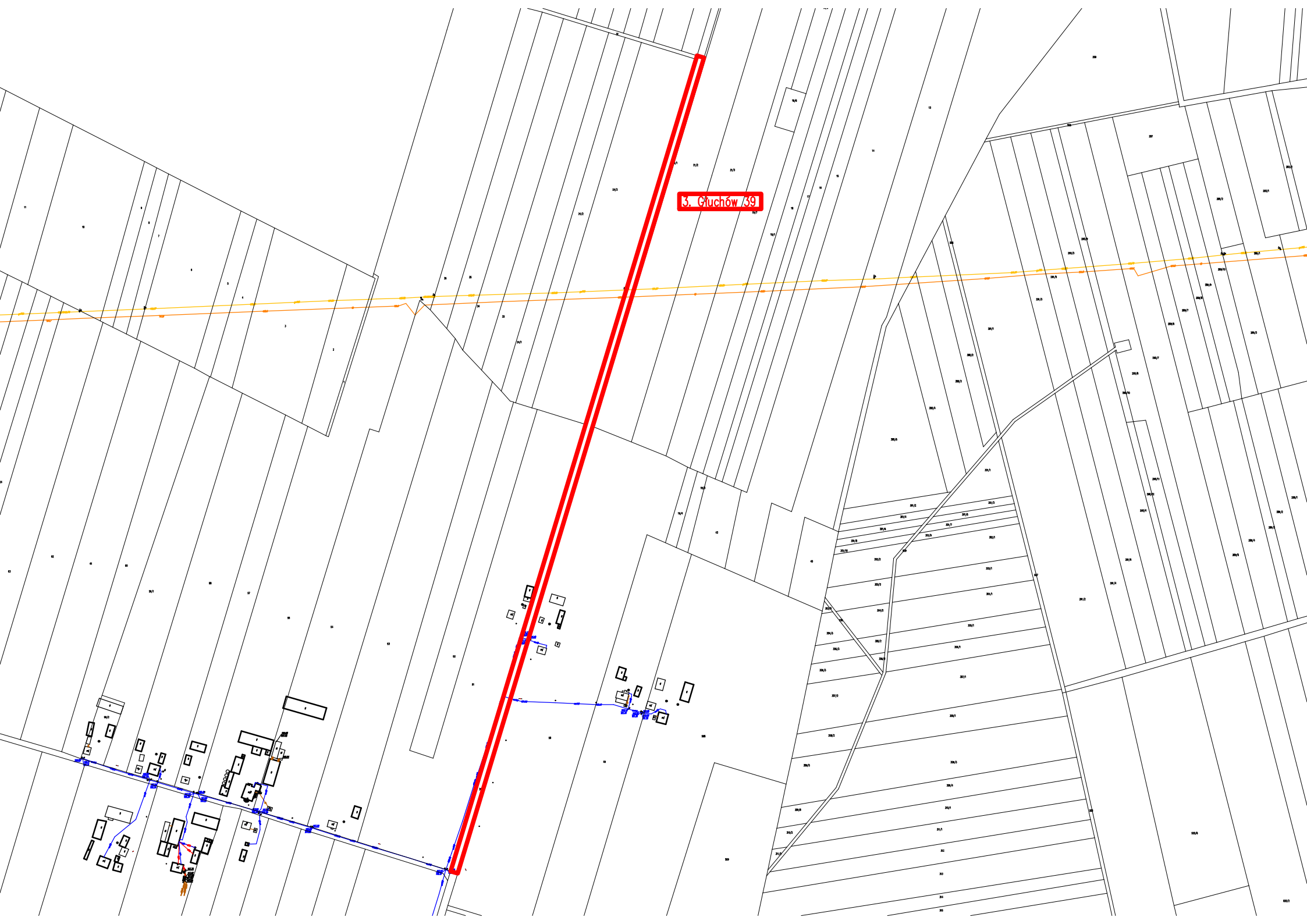
1. Olędy 56



2. Stok Ruski 619

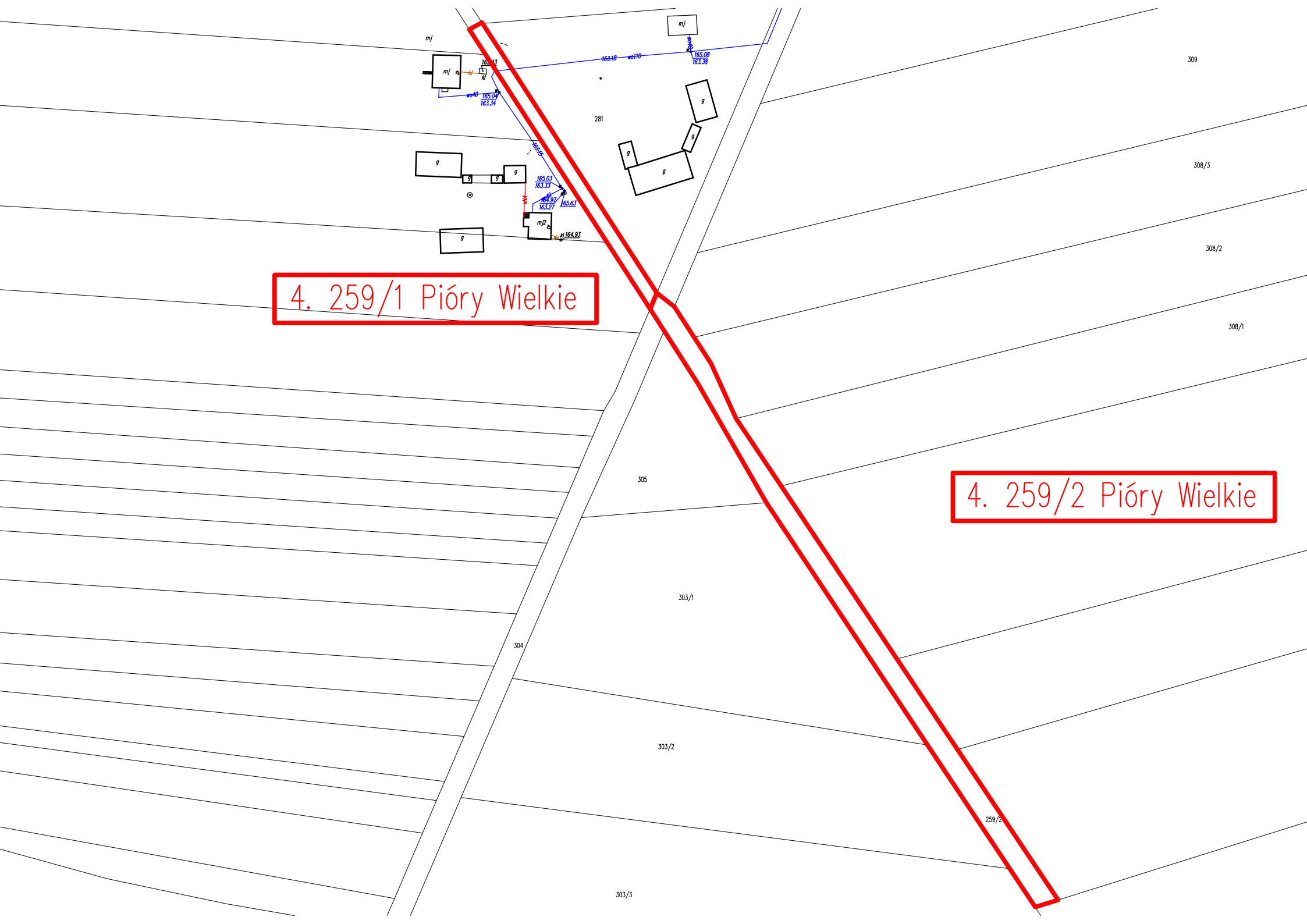


3. Głuchów 39



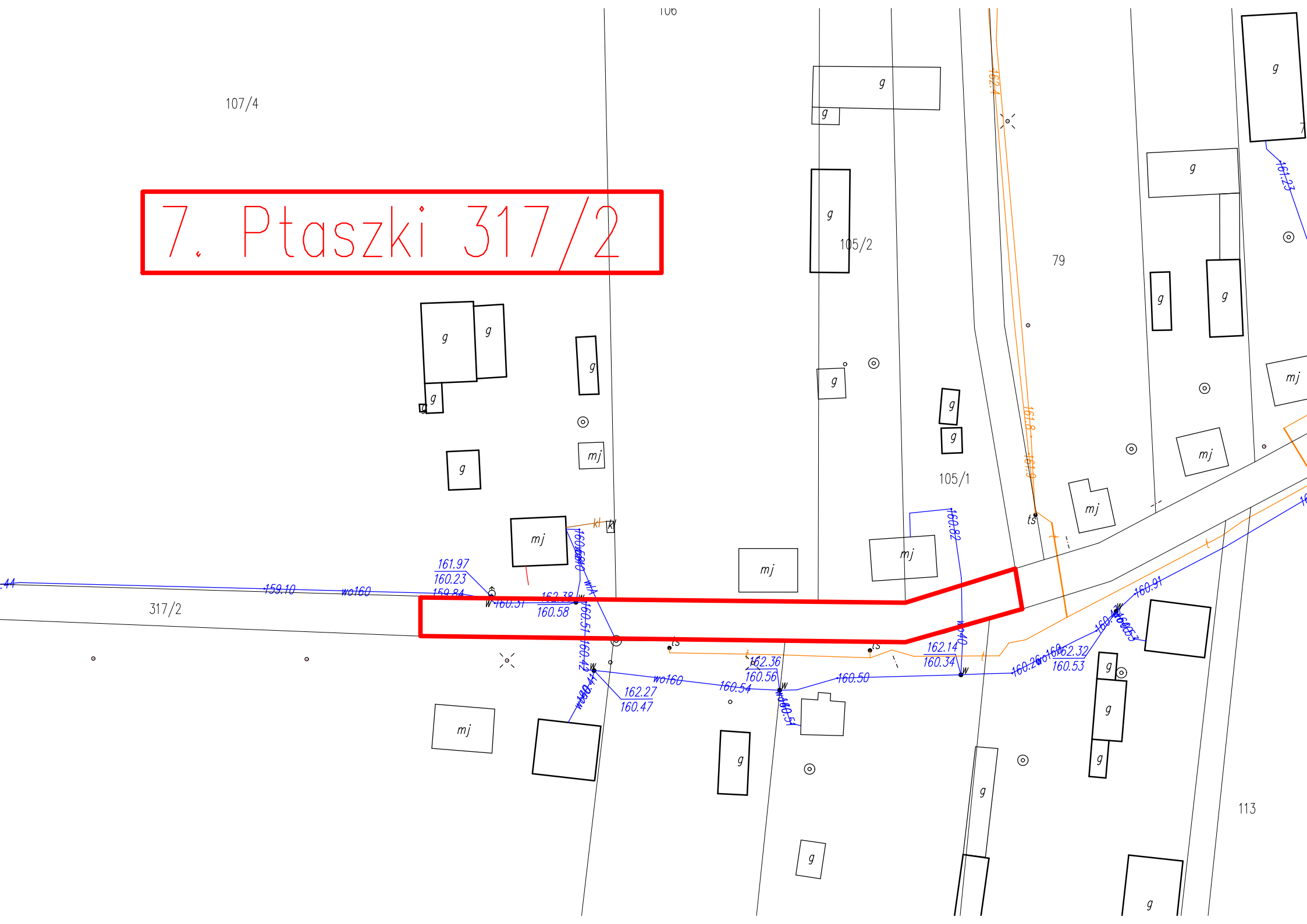
4. 259/1 Pióry Wielkie

4. 259/2 Pióry Wielkie



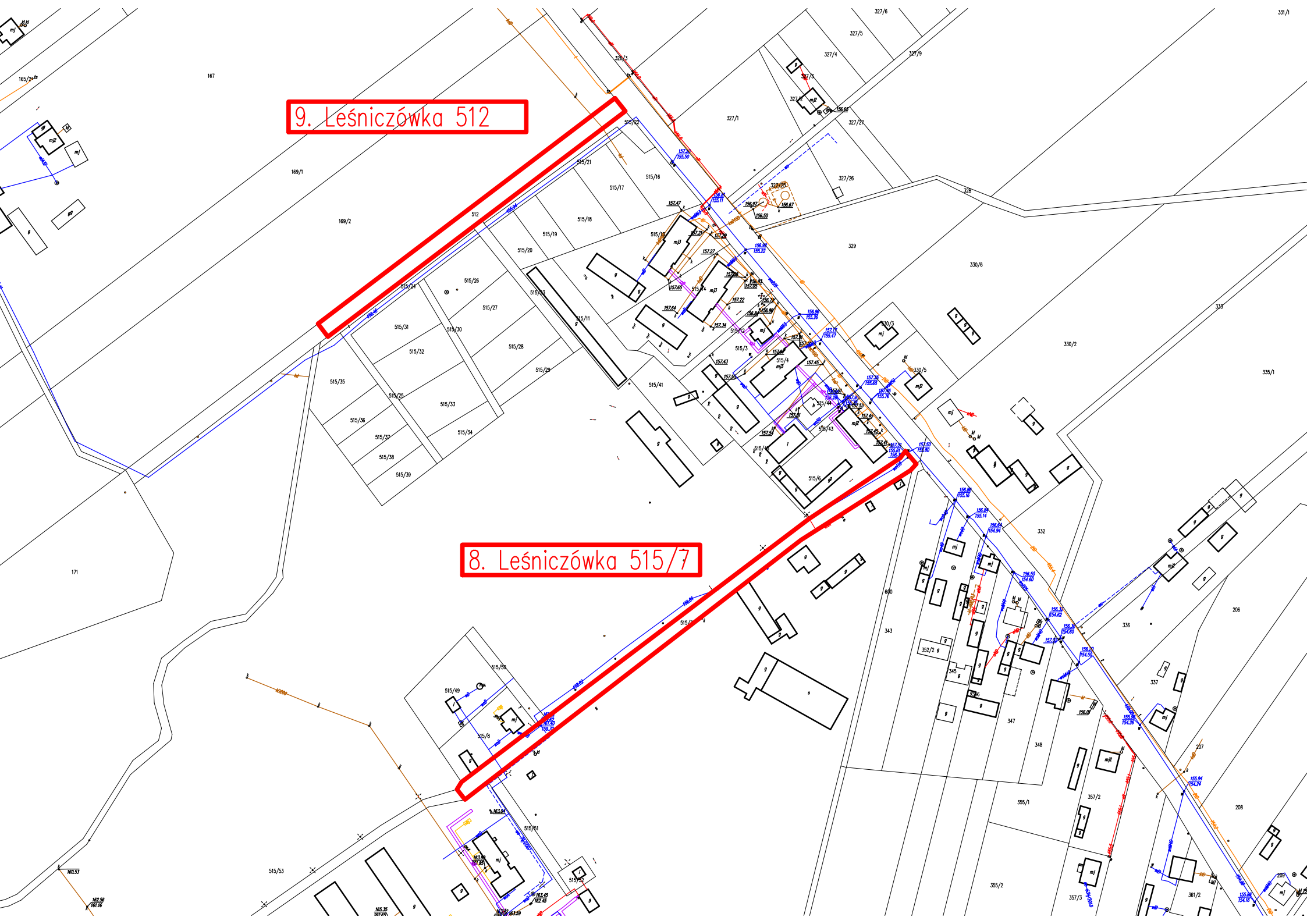
107/4

7. Ptaszki 317/2

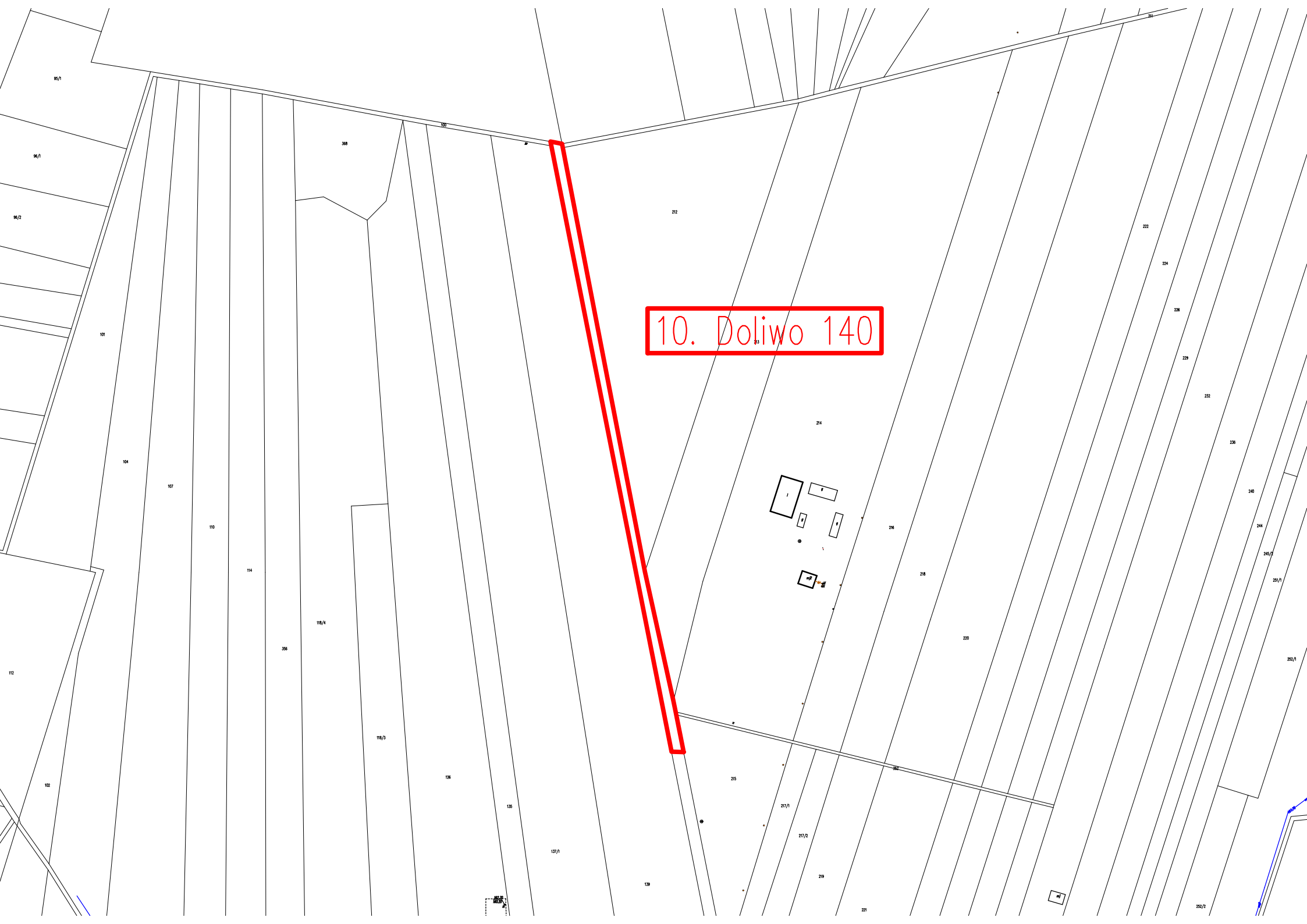


9. Leśniczówka 512

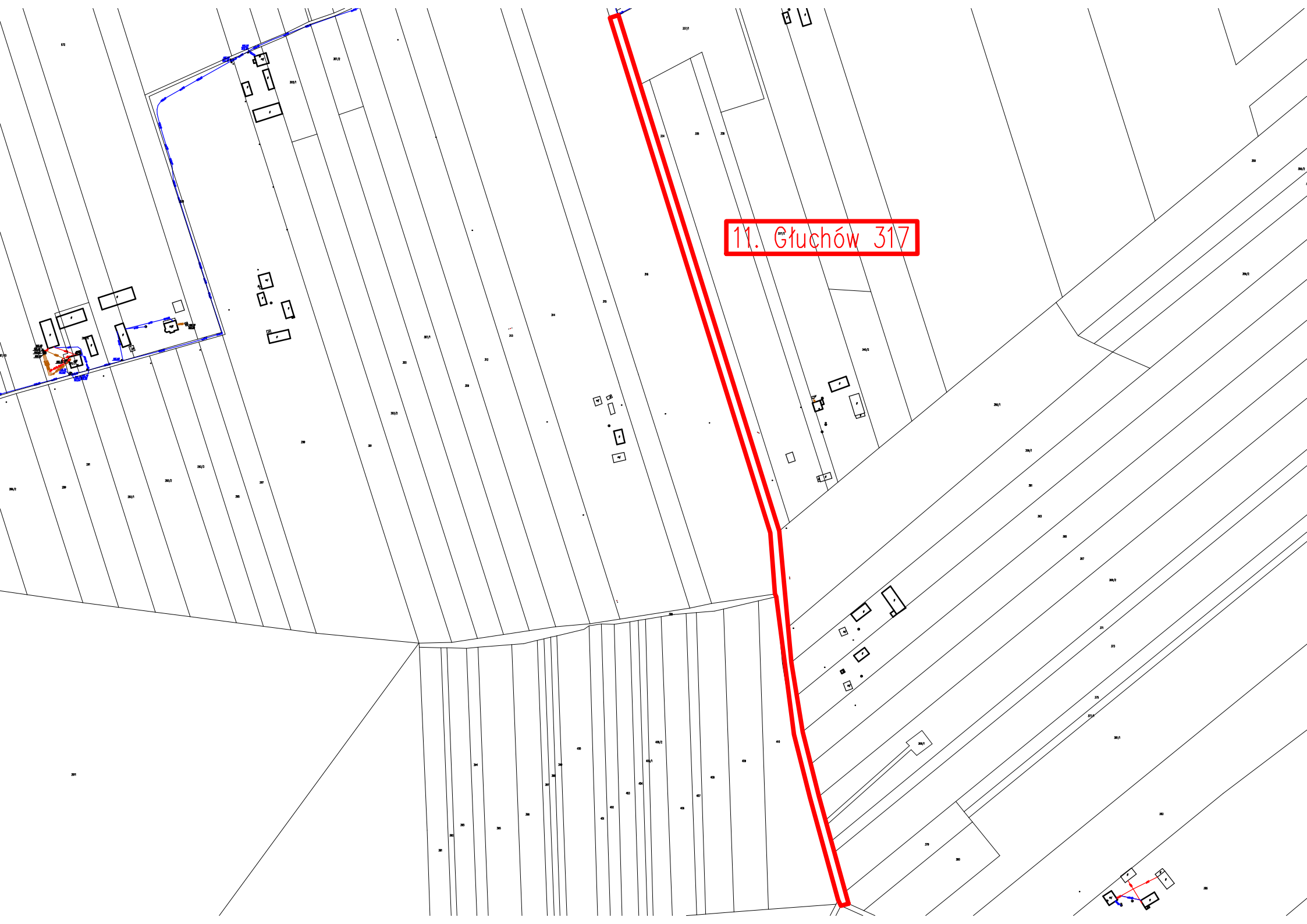
8. Leśniczówka 515/7

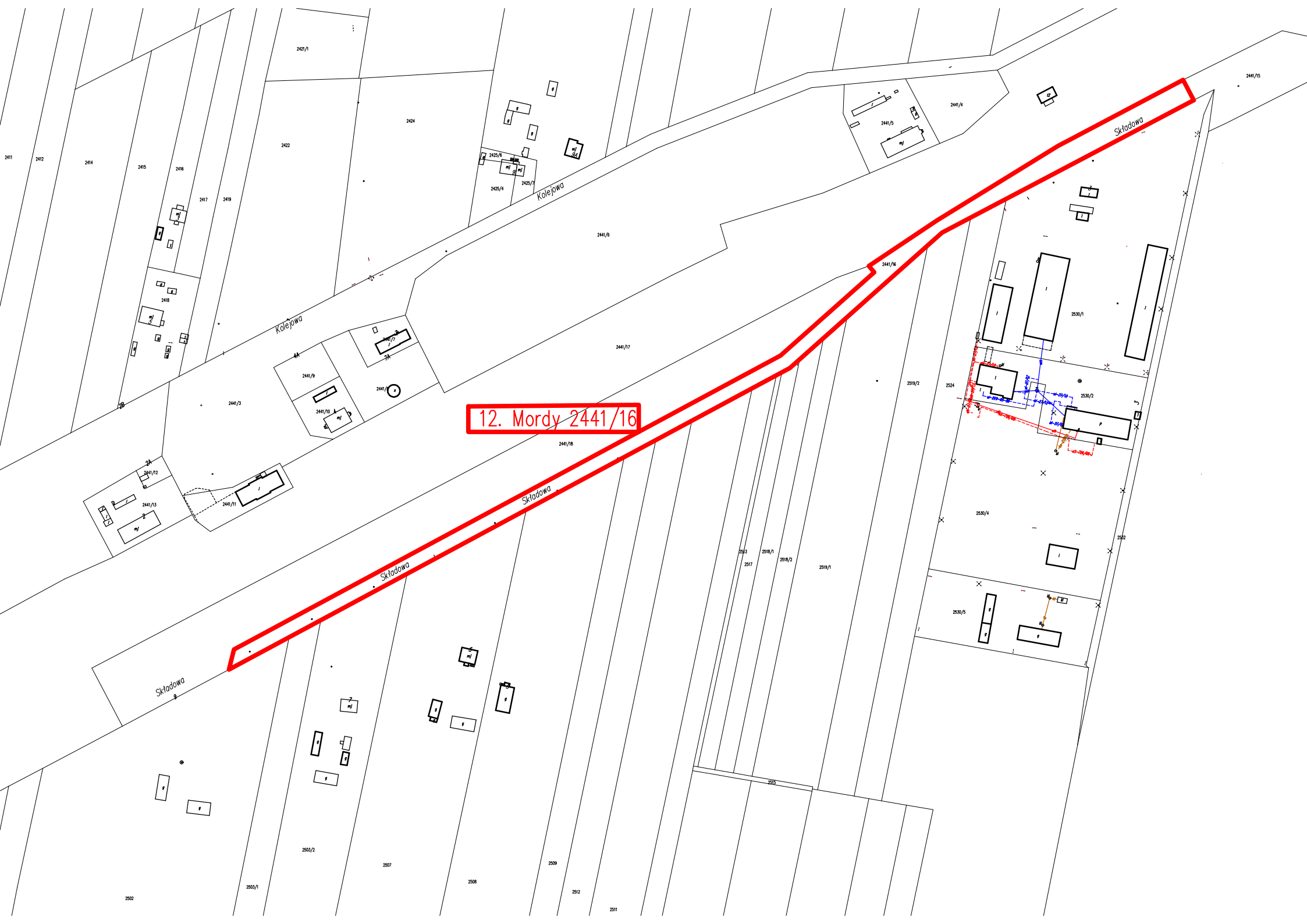


10. Doliwo 140



11. Głuchów 317





12. Mordy 2441/16

Składowa

Kolejowa

Kolejowa

Składowa

Składowa

Składowa