

PROGRAM PRAC KONSERWATORSKICH

dotyczący

*bieżących prac remontowych w Salach Rozpraw nr. IX, X, XII, XIII, XIV,
XV, XVI, XX, XXII, XXIII, XXIV
w budynku Sadu Okręgowego w Piotrkowie Tryb.
przy ul. Słowackiego 5*



Autor Programu Prac

mgr Jakub Bałtowski

OPOCZNO 2023

DZIEŁO KONSERWATORSKIE I DOKUMENTACJA CHRONIONE PRAWEM AUTORSKIM

Jakub Bałtowski, 26-300 Opoczno, ul. Dworcowa 3,
tel.606 792 860, baltowskij@poczta.onet.pl

1.0. KARTA IDENTYFIKACYJNA ZABYTKU I DOKUMENTACJI

NR REJESTRU ZABYTKÓW
149 Z DN. 28.09.1967 R.

NR INW. ZBIORU

NR INW. PRACOWNI KONS.

1.1. DANE PRZED ROZPOCZĘCIEM PRAC

RODZAJ; Wyprawy tynkarskie i malarskie, elementy metalowe, stolarka drewniana,

TEMAT; Program Prac Konserwatorskich

AUTOR, WARSZTAT, SZKOŁA; arch. Feliks Nowicki, 1906-1908, styl neoklasycy.

INSKRYPCJE; nie dotyczy

LOKALIZACJA / MIEJSCE PRZECHOWYWANIA; Sąd Okręgowy w Piotrkowie Tryb. ul. Słowackiego 5.

WŁAŚCICIEL / UŻYTKOWNIK; Sad Okręgowy w Piotrkowie Tryb.

WYMIARY

Nie dotyczy

wysokość, szerokość, grubość (głębokość) - w przypadku cegieł podać podstawowe wymiary

TECHNIKA; Ściany murowane z cegły ceramicznej, tynki i dekoracje sztukatorskie wykonane z zaprawy wapienno-piaskowej i gipsu elementy stalowe, stolarka drzwiowa wewnętrzna wszystko malowane kryjąco.

WCZEŚNIEJSZE KONSERWACJE (LUB RENOWACJE): TAK NIE

WCZEŚNIEJSZE DOKUMENTACJE: TAK NIE

.....
liczba stron tekstu, fotografii, rysunków itp.

.....
daty i miejsca wykonania

.....
miejsca przechowywania

1.2. ZMIANA DANYCH PO ZAKOŃCZENIU PRAC

Nie dotyczy

1.3. DANE O REALIZACJI KONSERWATORSKIEJ

INWESTOR I ŹRÓDŁA FINANSOWANIA; Sąd Okręgowy w Piotrkowie Tryb. ul. Słowackiego 5.
ZLECENIODAWCA; Sąd Okręgowy w Piotrkowie Tryb. ul. Słowackiego 5.

WYKONAWCY PRAC; mgr Jakub Bałtowski.

KIEROWNIK; nie dotyczy

SKŁAD ZESPOŁU; mgr Jakub Bałtowski

RODZAJE BADAŃ ORAZ ICH WYKONAWCY; nie dotyczy

INSPEKTORZY NADZORU, RZECZOZNAWCY I KONSULTANCI; nie dotyczy.
ZABIEGI W KOLEJNOŚCI WYKONANIA;

W czerwcu 2023 przeprowadzono oględziny w Salach Rozpraw nr. IX, X, XII, XIII, XIV, XV, XVI, XX, XXII, XXIII, XXIV w budynku Sadu Okręgowego w Piotrkowie Tryb. przy ul. Słowackiego 5

**Na ich podstawie opracowano niniejszy Program.
Opracowanie wykonano w czerwcu 2023 r.**

CZAS TRWANIA PRAC; czerwiec 2023 r.

1.4. DANE O DOKUMENTACJI

LICZBA: STRON TEKSTU 6, FOTOGRAFII 18 (1 płyta DVD)
inne rodzaje dokumentacji (podać technikę wykonania)

AUTOR DOKUMENTACJI mgr Jakub Bałtowski.

DATA I MIEJSCE WYKONANIA czerwiec 2023 r., Opoczno.

MIEJSCE PRZECHOWYWANIA

- 1 egz. Wojewódzki Urząd Ochrony Zabytków w Łodzi, ul. Piotrkowska 99**
- 2 egz. Sąd Okręgowy w Piotrkowie Tryb. ul. Słowackiego 5.**
- 1 egz. mgr Jakub Bałtowski, 26-300 Opoczno, ul. Dworcowa 3.**

2.1. WSTĘP

- **Cel opracowania.**

- Podstawowym celem opracowania jest dostarczenie informacji niezbędnych do przeprowadzenia bieżących prac remontowych. Prace te będą prowadzone w ramach podejmowania tzw. innych działań przy zabytku wpisanym do rejestru zabytków. Pismo Łódzkiego Wojewódzkiego Konserwatora Zabytków WUOZ-ZN.5142.566.2023.MZ z dn. 23-05-2023 r. dopuszcza taką możliwość.

- **Zakres opracowania.**

- Przedstawienie rozwiązań dotyczących zakresu prac remontowych. Prace będą prowadzone na podstawie projektu architektoniczno-budowlanego pn.: Remont (malowanie) sal rozpraw nr IX, X, XII, XIII, XIV, XV, XVI, XX, XXI, XXII, XXIII, XXIV w budynku Sądu Okręgowego w Piotrkowie Trybunalskim., sporządzonym przez mgr inż. arch. Jędrzeja Szczepańskiego i mgr inż. Krzysztofa Pabicha w kwietniu 2023 r.

2.2. PRZEDMIOT OPRACOWANIA

Przedmiotem opracowania jest Program Prac Konserwatorskich dotyczących bieżących prac remontowych w Salach Rozpraw nr. IX, X, XII, XIII, XIV, XV, XVI, XX, XXII, XXIII, XXIV w budynku Sadu Okręgowego w Piotrkowie Tryb. (dz. nr ew.121 obr. 22) wpisany do rejestru zabytków nieruchomych woj. łódzkiego pod numerem 278 decyzja z dnia 02.04.1979 r.

2.3. ZAGADNIENIA HISTORYCZNE

Według informacji zawartej w decyzji o wpisaniu budynku do rejestru zabytków obiekt został zbudowany w latach 1906-1908 r.

Założenia wstępne

W wymienionych wyżej Salach Rozpraw niezbędne jest przeprowadzenie bieżących prac remontowych, które polepsza estetykę tych pomieszczeń. Sale te, na skutek ciągłego użytkowania uległy naturalnemu zabrudzeniu a powłoki malarskiej posiadają drobne uszkodzenia powierzchni. Mimo zabytkowego charakteru całego wnętrza budynku, nie we wszystkich Salach, które mają być odnowione można spotkać elementy historyczne. W Salach nr IX, X, XX, XXIV brak jest w ogóle dekoracji sztukatorskiej, a jedynymi elementami historycznymi

są drzwi wejściowe. W Salach XII, XIII, XV, XXII znajdują się jedynie sztukaterie sufitowe. Najbardziej reprezentacyjne są Sale XIV, XVI i XXIII, gdzie sztukaterie znajdują się na ścianach i sufitach. W Sali XVI, na jednej ze ścian znajduje się sgraffito z II poł. XX w. z herbami miast. W Sali XXIII, oprócz bogatej sztukatorki znajdują się również kute ze stali detale wystroju architektonicznego (balustrady balkonów).

Niniejszy program przewiduje wykonanie prac remontowych w zakresie nie przekraczającym bieżących napraw tynków i malatury ww. pomieszczeń. Zaleca się wykonanie wszystkich prac naprawczo malarskich w technologiach firmowych stosowanych i sprawdzonych przy odnowie zabytków na przestrzeni ostatnich lat- np. STO- ISPO, KEIM, KABE, CAPAROL, REMMERS, WEBER, TUBAG (lub inne), starając się wykonać remont pomieszczeń budynku w ramach jednego wybranego systemu. Poleca się stosowanie materiałów nawiązujących do technik historycznych- np. farby wapienne, lub inne farby i materiały powłokowe o wysokiej paro przepuszczalności.

Dokładna technologia z doborem odpowiedniego materiału powinna zostać ustalona w wyniku konsultacji z przedstawicielem w/w firmy.

Generalną zasadą powinno być zachowanie dotychczasowej, ujednoczonej kolorystyki wewnątrz tj. pomalowanie detali sztukatorskich (elementów wypukłych względem powierzchni ścian) w kolorze historycznej bieli (RAL 9010), zaś gładkie powierzchnie ścian powinny być pomalowane w dotychczasowej tonacji rozbielnego ugru (NCS 0520-Y10R).

2. PROGRAM PRAC KONSERWATORSKICH

Proponowane działania

Mury (ściany)

Po ewentualnym odkryciu rys konstrukcyjnych należy postępować według badań i zaleceń wykonanych przez konstruktora.

Tynki

Generalnie należy założyć, że nie będą usuwane nawarstwienia powłok malarskich z detali sztukatorskich, a z powierzchni ścian jedynie w zakresie niezbędnym do wykonania lokalnych napraw tynku.

W kilku miejscach, zwłaszcza w Sali XVI można zauważyć strukturalne spękania tynków. Naprawy tynków na płaskich, pozbawionych dekoracji powierzchniach można wykonać tradycyjnymi metodami malarsko-remontowymi przez poszerzanie pęknięć (pogłębianie), usuwanie fragmentów odspojonych i

wykonywanie uzupełnień i łat przy użyciu mineralnych zapraw. Należy zachować szczególną ostrożność w wypadku wykonywania napraw tynków w obrębie i w pobliżu dekoracji sztukatorskich. W tym wypadku należy bezwzględnie podklejać odspojony od podłoża lub spękany tynk wapienno-piaskowy przy pomocy iniekcji wykonanej przy użyciu roztworu dyspersji POW z dodatkiem, (jako wypełniacz) kredy, lub (w zależności od osiągniętych rezultatów) gotowych preparatów do iniekcji na bazie mineralnej; np. PLM-M. W celu skutecznego przytwierdzenia tynku do podłoża należy wykonać otwory iniekcyjne, co ok. 10-15 cm. naprzemiennie. Zastosowana metoda podklejania nie powinna w większym stopniu utrudnić usuwania w przyszłości przemalowań. Skuteczność wykonanych zabiegów można sprawdzić metodą tzw. „opukiwania” powierzchni. W przypadku usuwania odspojonego tynku w bezpośredniej bliskości detali sztukatorskich należy wykonać na pozostawionych krawędziach opaski zabezpieczające przed dalszym, niekontrolowanym odspajaniem się narzutu przy pomocy pakul lnianych i kleju dyspersyjnego POW.

Detal sztukatorski

Przed przystąpieniem do prac winno się zlokalizować wszelkie odspojenia od tynku detali architektonicznych. Prace te najlepiej wykonać poprzez dokładne ostukiwanie powierzchni.

Drobne ubytki w profilach ciągnionych - gzymsach uzupełnić gipsem szpachlowym z mikro włóknami (np. Uniflott f-my Knauf, lub (i) szpachlówek mikro zbrojonych np. Toupret TP-REB 12) dokładnie na wzór dobrze zachowanych, sąsiednich detali. Ewentualne odspojenia detali podkleić metoda iniekcji odwracalnym klejem dyspersyjnym (np. POW, lub PRIMAL). na wzór istniejących, techniką ciągnioną, z narzutu.

W miejscach głębszych ubytków zaleca się założyć dodatkowe wzmocnienia głównie z drutu nierdzewnego tzw. pajączki.

Dobór odpowiedniego materiału jest uzależniony nie tylko od techniki pracy (rekonstrukcje z ręki, prace ciągnięte), ale także od stanu zachowania detalu. Przy większych ubytkach - zaprawy uzupełniające muszą mieć niski ciężar właściwy, oraz krótki czas wiązania. Warstwy wykańczające muszą posiadać nie tylko właściwe cechy użytkowe (łatwa obróbka), ale n.p. wyższą elastyczność i przyczepność do starych - często pokrytych rysami skurczowymi i konstrukcyjnymi rysami podłoża.

Elementy metalowe

Generalnie należy założyć, że nie będą usuwane nawarstwienia powłok malarskich z elementów metalowych. Nowe wymalowania należy wykonać

farbami rozpuszczalnikowymi do metalu, w dotychczasowej kolorystyce. Istniejące podłoże powinno się przed malowanie odtłuścić detergentem i lekko zmatowić w celu polepszenia przyczepności

Stolarka otworowa

Generalnie należy założyć, że nie będą usuwane nawarstwienia powłok malarskich z elementów drewnianych. Nowe wymalowania należy wykonać farbami dyspersyjnymi do drewna, w dotychczasowej kolorystyce. Istniejące podłoże powinno się przed malowanie odtłuścić detergentem i lekko zmatowić w celu polepszenia przyczepności.

Sgraffito

Istniejące sgraffito znajduje się w zadawalającym stanie technicznym i estetycznym. Należy jedynie je oczyścić metodą odkurzania i gumkowania miękkimi gąbkami Wishab.

Programy Prac może być modyfikowany w zależności od wniosków wpływających w trakcie prac remontowych. Wszelkie zmiany będą uzgadniane, w trybie roboczym, na Komisjach Konserwatorskich.

Program Prac Konserwatorskich
W Salach Rozpraw w budynku Sadu Okręgowego w Piotrkowie Tryb. przy ul. Słowackiego 5



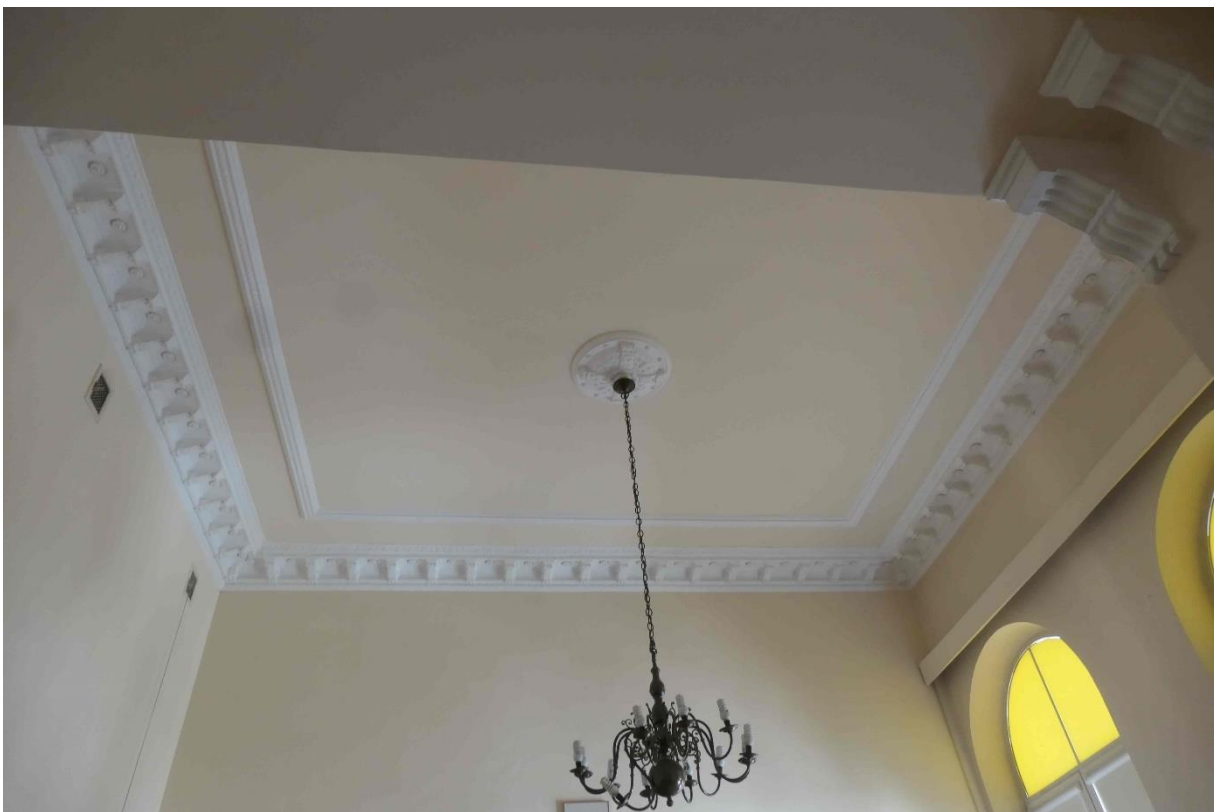
1. Sala Rozpraw nr IX. Widok ogólny.



2. Sala Rozpraw nr X. Widok ogólny.



3. Sala Rozpraw nr X. Widok drzwi wejściowych.



4. Sala Rozpraw nr XII. Widok ogólny sufitu z dekoracją sztukatorską.



5. Sala Rozpraw nr XIII. Widok ogólny sufitu z dekoracją sztukatorską.



6. Sala Rozpraw nr XIII. Widok detalu sztukatorskiego na suficie i kratki wentylacyjnej.



7. Sala Rozpraw nr XIV. Widok ogólny dekoracji sztukatorskiej.



8. Sala Rozpraw nr XIV. Widok dekoracji sztukarskie na ścianie.



9. Sala Rozpraw nr XV. Widok ogólny sufitu z dekoracją sztukatorską.



10. Sala Rozpraw nr XV. Widok sufitu z dekoracją sztukatorską.

Program Prac Konserwatorskich
W Salach Rozpraw w budynku Sadu Okręgowego w Piotrkowie Tryb. przy ul. Słowackiego 5



11. Sala Rozpraw nr XVI. Widok ogólny sali z dekoracją sztukatorską i sgraffito.



12. Sala Rozpraw nr XVI. Sgraffito.



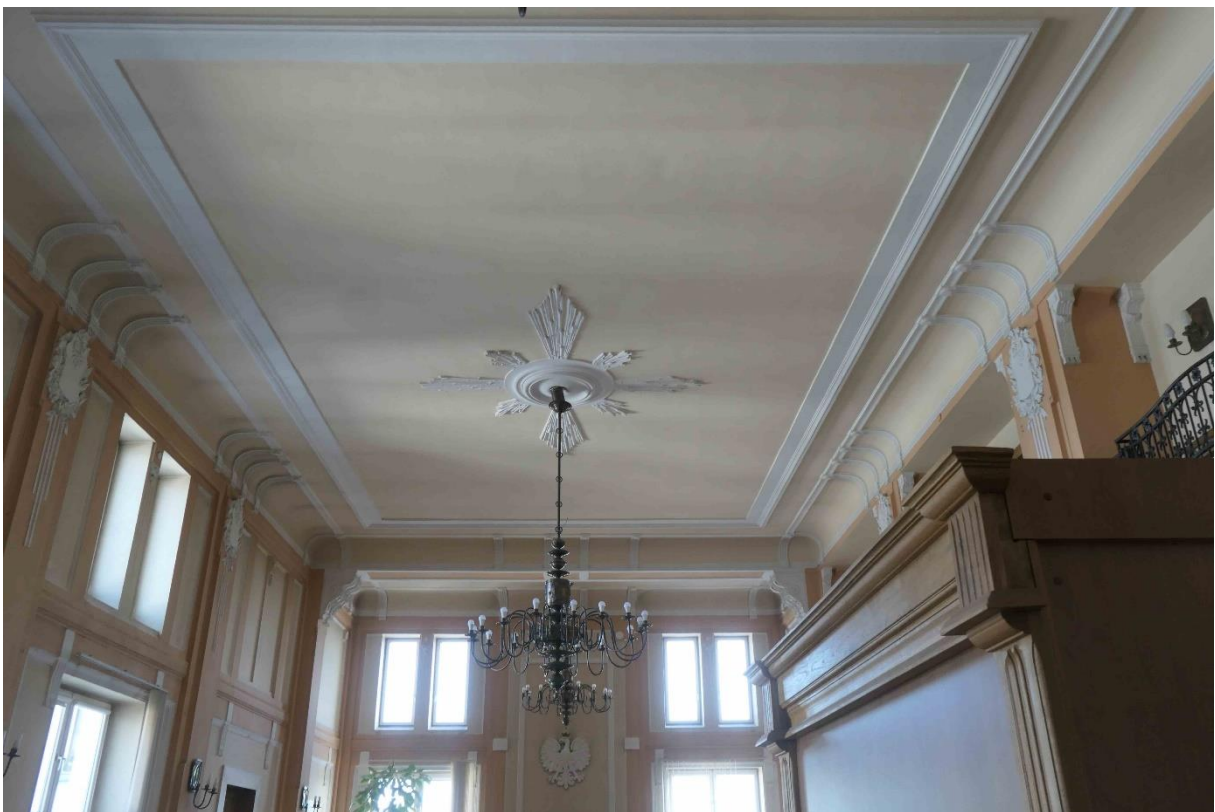
13. Sala Rozpraw nr XVI. Uszkodzenia tynku.



14. Sala Rozpraw nr XX. Widok ogólny.



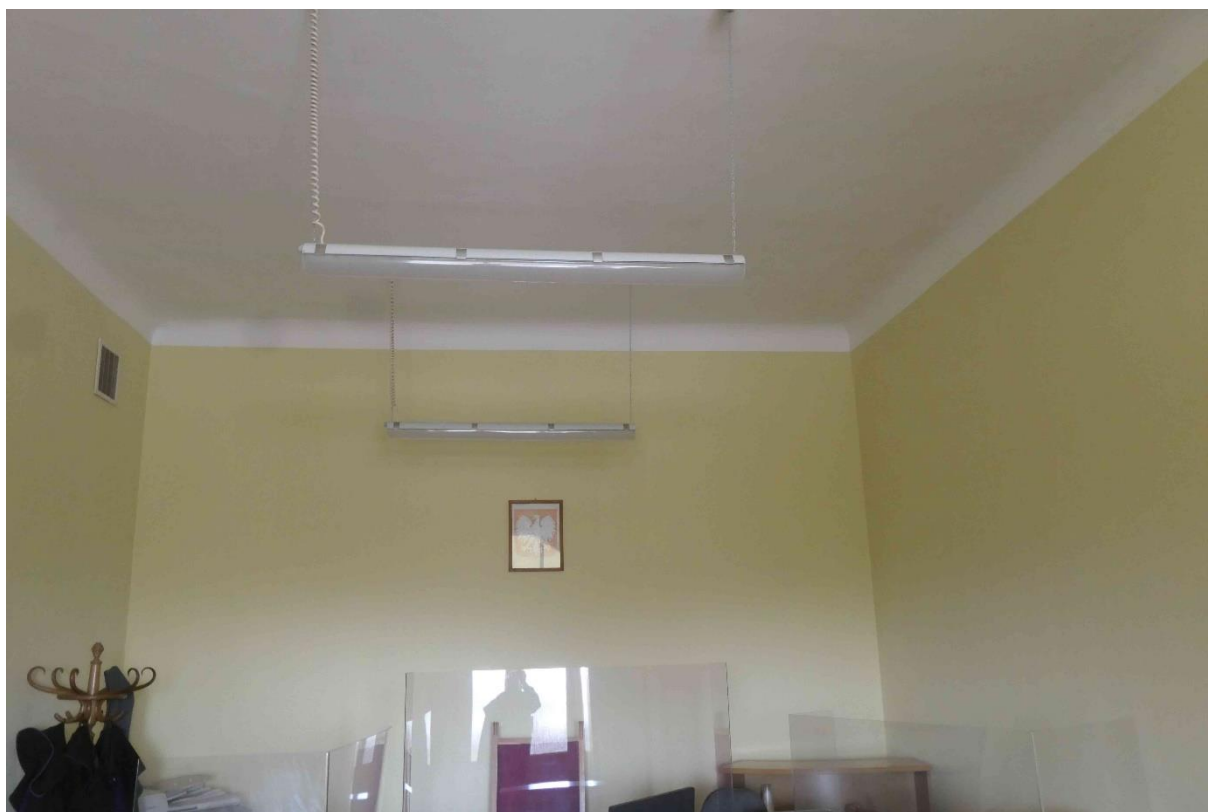
15. Sala Rozpraw nr XXII. Widok ogólny sufitu z dekoracją sztukatorską.



16. Sala Rozpraw nr XXIII. Widok ogólny sufitu z dekoracją sztukatorską.



17. Sala Rozpraw nr XXIII. Widok ogólny ściany z dekoracją architektoniczną.



18. Sala Rozpraw nr XXIV. Widok ogólny.