



Poddębice, dnia 5 lutego 2025 r.

WD.7130.3.5.2025

Gmina Dalików

Plac Powstańców 1

99-205 Dalików

w imieniu której działa pełnomocnik:

Pan Marek Matusiak

Pracownia Projektowa Santus

Stobno Siódme, ul. Słoneczna 13

62-872 Godziesze Małe

Z E Z W O L E N I E nr 5 / WD / 2025

Na podstawie art. 39 ust. 3, 3a, 4, 5 w związku z art. 19 ust. 2 pkt 3) ustawy z dnia 21 marca 1985 r. o drogach publicznych (Dz. U. z 2024 r. poz. 320 ze zm.), art. 104 k.p.a. (Dz. U. z 2024 r. poz.572), a także Uchwały Nr 2/6/24 Zarządu Powiatu Poddębickiego z dnia 21 czerwca 2024 r. w sprawie upoważnienia do załatwiania w imieniu Zarządu Powiatu Poddębickiego spraw należących do właściwości zarządcy dróg, po rozpoznaniu wniosku **Pana Marka Matusiaka, Pracownia Projektowa Santus, Stobno Siódme, ul. Słoneczna 13, 62-872 Godziesze Małe, działającego w imieniu Gminy Dalików, Plac Powstańców 1, 99-205 Dalików** na podstawie Pełnomocnictwa znak: 077.13.2023 z dn. 22.11.2023 r., w sprawie wydania zezwolenia na lokalizację urządzenia niezwiązanego z funkcjonowaniem drogi powiatowej **Nr 3707E** Poddębice (ul. Mickiewicza) – Góra Bałdrzychowska – Kałów – Złotniki – Dalików – Bardzynin - Parzęczew, działki nr ewid. 101, nr 123/1, obręb Dalików oraz nr ewid. 439 obręb Złotniki i drogi powiatowej **Nr 3706E**, działka nr 172, obręb Dalików, gmina Dalików - kanalizacji sanitarnej grawitacyjnej, kanalizacji sanitarnej tłocznej oraz odgałęzień kanalizacyjnych (przyłączy),

wyrażam zgodę

na umieszczenie kanalizacji sanitarnej grawitacyjnej o średnicy 200mm, kanalizacji sanitarnej tłocznej o średnicy 90mm , odgałęzień kanalizacyjnych o średnicy 160mm (przyłączy), w pasie drogowym drogi powiatowej **Nr 3707E** Poddębice (ul. Mickiewicza) – Góra Bałdrzychowska – Kałów – Złotniki – Dalików – Bardzynin - Parzęczew, działki

nr ewid. 101, nr 123/1, obręb Dalików oraz nr ewid. 439 obręb Złotniki i drogi powiatowej **Nr 3706E**, działka nr 172, obręb Dalików, gmina Dalików w przebiegu jak na mapie do celów projektowych w skali 1:500 „Budowa kanalizacji na terenie gminy Dalików – etap II. Budowa sieci kanalizacji sanitarnej wraz z odgałęzzeniami w miejscowości Dalików i Złotniki”, rys. nr 1, 2, 3 i 6, stanowiącej integralną część niniejszego zezwolenia, z zachowaniem niżej podanych warunków:

1. Sieć kanalizacji sanitarnej należy umieścić w takiej lokalizacji, aby odległość od pokrywy do projektowanej krawędzi jezdni wyniosła 1,0 m.
2. Przyłącza kanalizacji sanitarnej oraz przejścia siecią pod jezdnią i chodnikiem drogi powiatowej Nr 3707E i Nr 3706E, należy wykonać metodą bezwykopową przy użyciu przewiertu sterowanego, pod pozostałymi elementami pasa drogowego dopuszcza się wykop otwarty.
3. Kanalizację sanitarną należy umieścić na głębokości min. 1,3 m poniżej rzędnej jezdni drogi powiatowej do górnej krawędzi rury ochronnej z zachowaniem wszelkich warunków bezpieczeństwa co do istnienia urządzeń podziemnych.
4. Na całej długości drogi powiatowej Nr 3707E, na której będą prowadzone roboty należy wykonać pobocze z kruszywa kamiennego grub. 25,0 cm (w-twa dolna frakcji 31,5-63,0 mm grub. 10,0 cm, w-twa górna frakcji 0-31,6mm), na szerokości do 1,5 m, od istniejącej krawędzi jezdni.
5. **Zabrania się zanieczyszczania nawierzchni jezdni drogi powiatowej Nr 3707E, Nr 3706E, a także składowania materiałów w pasie drogowym tych dróg.**
6. Naruszony pas drogowy drogi powiatowej podczas prowadzonych robót przyłączeniowych przywrócić do stanu pierwotnego. Całość terenu objętego inwestycją w pasie drogi powiatowej uporządkować.
7. Umieszczenie w pasie drogowym sieci kanalizacji sanitarnej wraz z przyłączeniami nie może naruszać elementów drogi oraz nie może przyczynić się do czasowego lub trwałego zagrożenia bezpieczeństwa ruchu albo zmniejszenia wartości użytkowej drogi.
8. Sieć kanalizacji sanitarnej usytuowana w pasie drogowym nie może zmniejszać stateczności i nośności podłoża oraz nawierzchni drogi.
9. Wszelkie uszkodzenia, w trakcie budowy sieci kanalizacji sanitarnej lub wynikłe w okresie późniejszym z powodu wykonania prac w pobliżu istniejących budowli, które zostaną zgłoszone przez mieszkańców przyległych posesji podlegają weryfikacji i ewentualnej naprawie na koszt inwestora budowy przyłącza kanalizacji sanitarnej.
10. Wszelkie koszty i czynności związane z utrzymaniem i eksploatacją sieci kanalizacji sanitarnej wraz z przyłączami leżą po stronie Inwestora, w szczególności wykonanie konserwacji lub bieżących napraw sieci kanalizacji sanitarnej oraz związane

z tym roboty odtworzeniowe.

11. Należy zachować normatywne i zgodne z obecnie obowiązującymi przepisami odległości w pionie i w poziomie od urządzeń podziemnych. W miejscu kolizji prace prowadzić ręcznie.
12. Prace należy wykonać zgodnie z polskimi normami i przepisami szczegółowymi oraz przy zapewnieniu wymaganych warunków bezpieczeństwa w stosunku do uczestników ruchu.
13. W przypadku wystąpienia ewentualnych kolizji z innymi niezinventaryzowanymi urządzeniami podziemnymi, Inwestor dokona uzgodnień w celu ich usunięcia i zrealizuje je we własnym zakresie.
14. W przypadku ewentualnych zapadnięć w konstrukcji pasa drogowego, w miejscu robót, uszkodzone elementy pasa drogowego zostaną odtworzone na koszt inwestora, zgodnie z warunkami technicznymi podanymi przez zarządcę drogi w odrębnym dokumencie.
15. Budowa sieci kanalizacji sanitarnej, nie może naruszać prawa własności stron trzecich, a za jego naruszenie odpowiada wykonawca robót lub inwestor.
16. Wszelkie zmiany i odstęstwa będące podstawą wydania niniejszego zezwolenia, należy ponownie uzgodnić z zarządcą drogi.
17. Jeżeli budowa, przebudowa lub remont drogi wymaga przełożenia sieci kanalizacji sanitarnej wraz z przyłączami, koszt tegoż przełożenia ponosi jego właściciel.
18. Za umieszczoną w pasie drogowym drogi powiatowej Nr 3707E i Nr 3706E sieć kanalizacji sanitarnej grawitacyjnej, sieci kanalizacji sanitarnej tłocznej i przyłącza będzie pobierana coroczna opłata, począwszy od daty jego umieszczenia, ustalona jako iloczyn liczby metrów kwadratowych powierzchni pasa drogowego zajętej przez rzut poziomy wybudowanego urządzenia i rocznej stawki opłaty za zajęcie 1 m² pasa drogowego.

Wydane przez zarządcę drogi zezwolenie na lokalizację sieci kanalizacji sanitarnej, w pasie drogowym drogi powiatowej Nr 3707E i Nr 3706E jest dokumentem potwierdzającym uprawnienie inwestora, zgodnie z art. 32 ust. 4, pkt 2 ustawy z dnia 07 lipca 1994 r. Prawo budowlane (Dz. U. z 2024 r. poz. 752 z późn. zm.), do dysponowania częścią pasa drogowego, tj. częścią działek nr ewid. 101, 123/1, 172, obręb Dalików oraz nr ewid. 439 obręb Złotniki, gmina Dalików, w zakresie i na warunkach określonych w niniejszym zezwoleniu.

Mając na uwadze brzmienie art. 107 § 4 k.p.a. odstąpiono od uzasadnienia zezwolenia, bowiem uwzględnia ono w całości żądanie strony.

POUCZENIE

Inwestor przed rozpoczęciem robót budowlanych zobowiązany jest do:

1. Uzyskania pozwolenia na budowę lub zgłoszenia budowy albo wykonywania robót budowlanych.
2. Uzgodnienia z zarządcą drogi, przed uzyskaniem pozwolenia na budowę, projektu zagospodarowania działki lub terenu oraz projektu architektoniczno – budowlanego urządzenia.
3. **Złożenia wniosku celem uzyskania zezwolenia zarządcy drogi na prowadzenie robót w pasie drogowym**, w którym zostaną określone warunki zajęcia, a do wydania którego niezbędne jest przedłożenie:
 - 1) szczegółowego planu sytuacyjnego w skali 1:1 000 lub 1:500, z zaznaczeniem granic i podaniem wymiarów planowanej powierzchni zajęcia pasa drogowego;
 - 2) zatwierdzonego projektu organizacji ruchu na czas prowadzenia robót w pasie drogowym.
4. Przystąpienie do robót bez wymaganego zezwolenia skutkuje nałożeniem ustawowych kar pieniężnych zgodnie z art. 40 ust. 12 ustawy z dnia 21 marca 1985 r. o drogach publicznych (Dz. U. z 2024 r. poz. 320 ze zm.).
5. **Złożenia wniosku na zajęcie pasa drogowego w związku z umieszczeniem w nim urządzenia**, do wydania którego niezbędne jest przedłożenie szczegółowego planu sytuacyjnego w skali 1:1000 lub 1:500 z zaznaczoną trasą urządzenia, miejscem usytuowania i podaniem wymiarów urządzenia objętego wnioskiem.

Od niniejszego zezwolenia służy odwołanie za pośrednictwem Zarządu Powiatu Poddębickiego do Samorządowego Kolegium Odwoławczego w Sieradzu, 98-200 Sieradz, Plac Wojewódzki nr 3, w ciągu 14 dni od dnia otrzymania niniejszego zezwolenia.

Zgodnie z art. 127a k.p.a. w trakcie biegu terminu do wniesienia odwołania, strona może zrzec się prawa do wniesienia odwołania wobec organu administracji publicznej, który wydał decyzję. Z dniem doręczenia organowi administracji publicznej oświadczenia o zrzeczeniu się prawa do wniesienia odwołania przez ostatnią ze stron postępowania, decyzja staje się ostateczna i prawomocna.

Otrzymują:

1. a/a

Z up. Zarządu

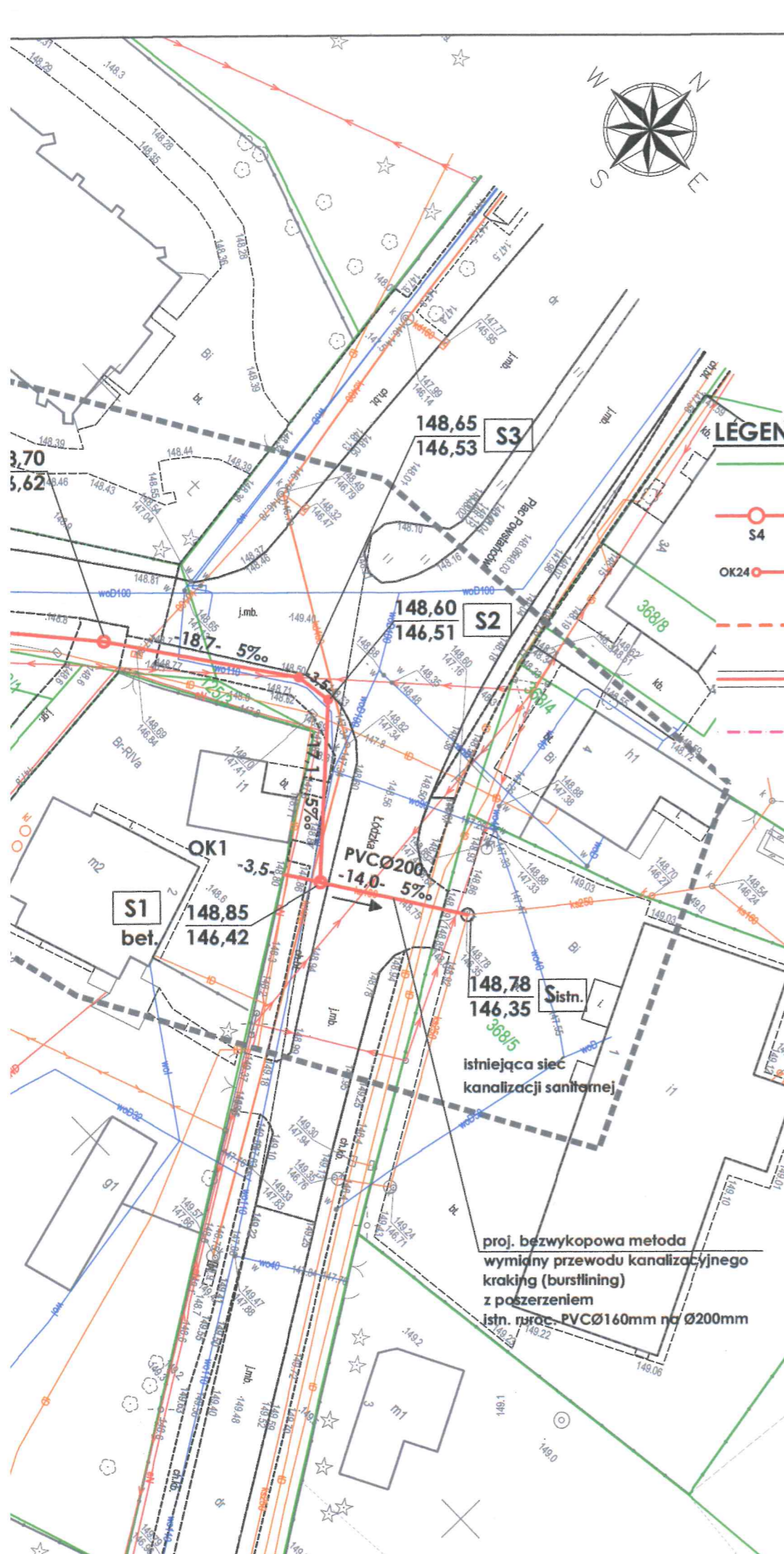
Teresa Dębska
Naczelnik Wydziału Dróg

Zwolnione z opłaty skarbowej
na podstawie części III ust. 44 kol. 4 pkt 9 załącznika do ustawy
z dnia 16 listopada 2006 r. o opłacie skarbowej (Dz. U. z 2023 r. poz. 2111 ze zm.)


PODINSPEKTOR
w Wydziale Dróg
Małgorzata Klink

Administratorem danych osobowych jest Starosta Poddębicki. Dane przetwarzane są w celu realizacji czynności urzędowych.
Masz prawo do dostępu, sprostowania, ograniczenia przetwarzania danych.

Więcej informacji znajdziesz na stronie www.poddebicki.pl w zakładce Ochrona Danych Osobowych.



Poświadczam, że niniejszy dokument został opracowany w wyniku prac geodezyjnych i kartograficznych, których rezultaty zawiera operat techniczny pozytywnie zweryfikowany. Jednocześnie informuję, że jestem świadomy odpowiedzialności kamej za złożenie fałszywego oświadczenia

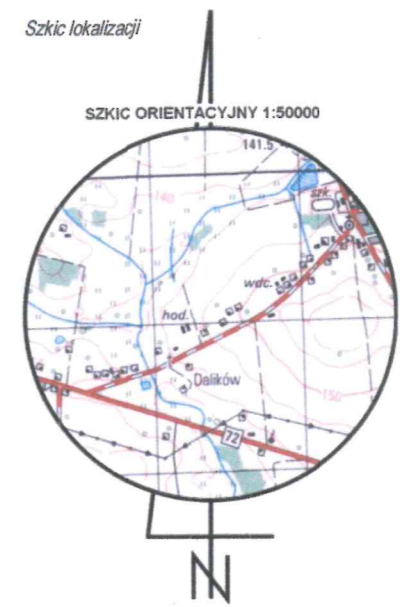
Identyfikator zgłoszenia prac geodezyjnych	GN.6640.1831.2023
Organ służby geodezyjnej, który otrzymał zgłoszenie	Starosta Poddębicki
Wykonawca prac geodezyjnych	Pracownia Usług Geodezyjnych i Kartograficznych "GEOSAT"
Nr oraz data sporządzenie dokumentu zawierającego wynik pozytywnej weryfikacji	Protokół weryfikacji nr: GN.6640.1831.2023 z dnia 04.11.2024 r
Imię i nazwisko oraz nr uprawnień zawodowych kierownika prac	mgr inż. Piotr Bramowski Nr uprawnień 22961

- LEGENDA:**
- - granice działek
 - - proj. sieć kanalizacji sanitarnej grawitacyjnej PVCØ200mm
 - - proj. odgałęzienia kanalizacyjne PVCØ160mm
 - - - - proj. sieć kanalizacji sanitarnej tłocznej PEØ90mm
 - = = = - proj. przeciski /przewierty w rurze osłonowej
 - - - - proj. kabel energetyczny (WLZ-wewnętrzna linia zasilająca pompowni)

ZARZĄD POWIATU
Poddębickiego
ul. Łęczycka 16,
99-200 Poddębice
tel. 43 678 78 00, 43 678 28 05
fax 43 678 27 01

Załącznik do Zezwolenia Nr **5** **WD.20.25**
z dnia **05 lutego** **2025** r.
mgr inż. Piotr Bramowski
nr uprawnień 22961, tel: 791 610 620
geodeta uprawniony

MAPA DO CELÓW PROJEKTOWYCH		
Oznaczenie kancelaryjne zgłoszonej pracy	GN.6640.1831.2023	
obiekt (ulica, dz. nr)	Trasa: msc. Złotniki - msc. Dalików ul. Zachodnia, ul. Lipowa, ul. Słoneczna, ul. Łódzka	
Jednostka ewidencyjna	identyfikator	101101_2
	nazwa	gmina Dalików
Obręb ewidencyjny	identyfikator	101103_5.0004, 101103_5.0027
	nazwa	Dalików, Złotniki
Skala mapy	1 : 500	
Nazwa układu współrzędnych	prostokątnych płaskich	2000/6 południk 18
	wysokości	PL-EVRF2007-NH
Oznaczenie i symbol konturu użytku gruntowego, który nie jest ujawniony w bazie danych ewidencji gruntów.	brak	
Data aktualizacji mapy	04.10.2024	
Wykonanie niniejszej mapy nie było poprzedzone ustaleniami dotyczącymi ewentualnych służebności gruntowych obciążających grunty położone w granicach projektowanej inwestycji budowlanej.		
Przebieg działek, oraz konturów klasyfikacyjnych wprowadzono na podstawie danych ewidencji gruntów i budynków.		
UWAGA: Nie wyklucza się istnienia w terenie innych przewodów, o których brak informacji wynika z zaszczości historycznych lub z niedopełnienia przepisów zgłoszenia do inwentaryzacji. Za istnienie w/w przewodów wykonawca mapy nie ponosi odpowiedzialności. (art. 43 Ustawy Prawo Budowlane z dnia 07.07.1994, Dz. U. z 2013 r. poz. 1409)		
Pracownia Usług Geodezyjnych i Kartograficznych "GEOSAT" Praga 87, 99-200 Poddębice REGON 100560240, NIP: 8281018957 wykonawca mapy	Szkic lokalizacji SZKIC ORIENTACYJNY 1:50000	



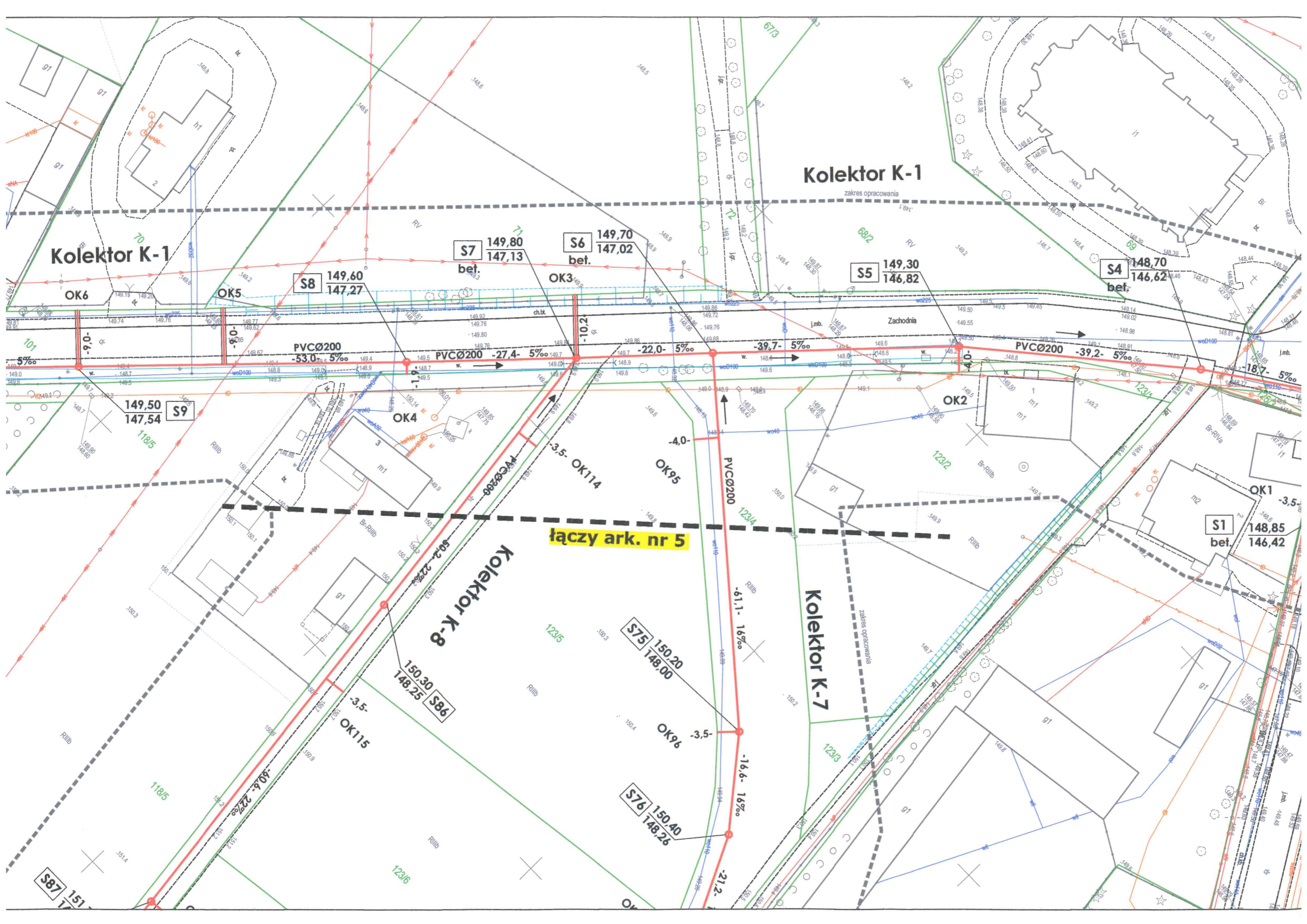
Signature Not Verified
Dokument podpisany przez PIOTR JAROSŁAW BRAMOWSKI
Data: 2025.01.15 08:47:52 CET

Potwierdzam zgodność niniejszej mapy do celów projektowych z oryginałem

mgr inż. Marek Matusiak
uprawnienia budowlane do projektowania i kierowania robotami budowlanymi w szczególności instalacji w zakresie: urządzeń ciepłych, wentylatorów, gazowych, wodno-energetycznych i kanalizacyjnych
nr ewid.: WKP/0141/PWOS/20

Uwaga! Na kolizjach poprzecznych z przewodami energetycznymi i telekomunikacyjnymi założyć rury ochronne dwudzielne

Pracownia Projektowa SANTUS Marek Matusiak Stobno Słódne, ul. Słoneczna 13, 62-872 Godziszka Mała		Stadium:
INWESTOR: GMINA DALIKÓW Plac Powstańców 1, 99-205 Dalików		PZT
Obiekt: Adres: BUDOWA KANALIZACJI NA TERENIE GMINY DALIKÓW - etap II Budowa sieci kanalizacji sanitarnej wraz z odgałęzieniami w miejscowości Dalików i Złotniki		Data oprac.: 01.2025r.
Projektant: mgr inż. Marek Matusiak spec. sanitarna upr. bud. nr WKP/0141/PWOS/20 mgr inż. Przemysław Fatyga spec. elektryczna upr. bud. nr WKP/0430/POOE/22	Podpis: 	Nr Rys: 1
Tytuł rysunku: PLAN ZAGOSPODAROWANIA TERENU		Skala: 1:500



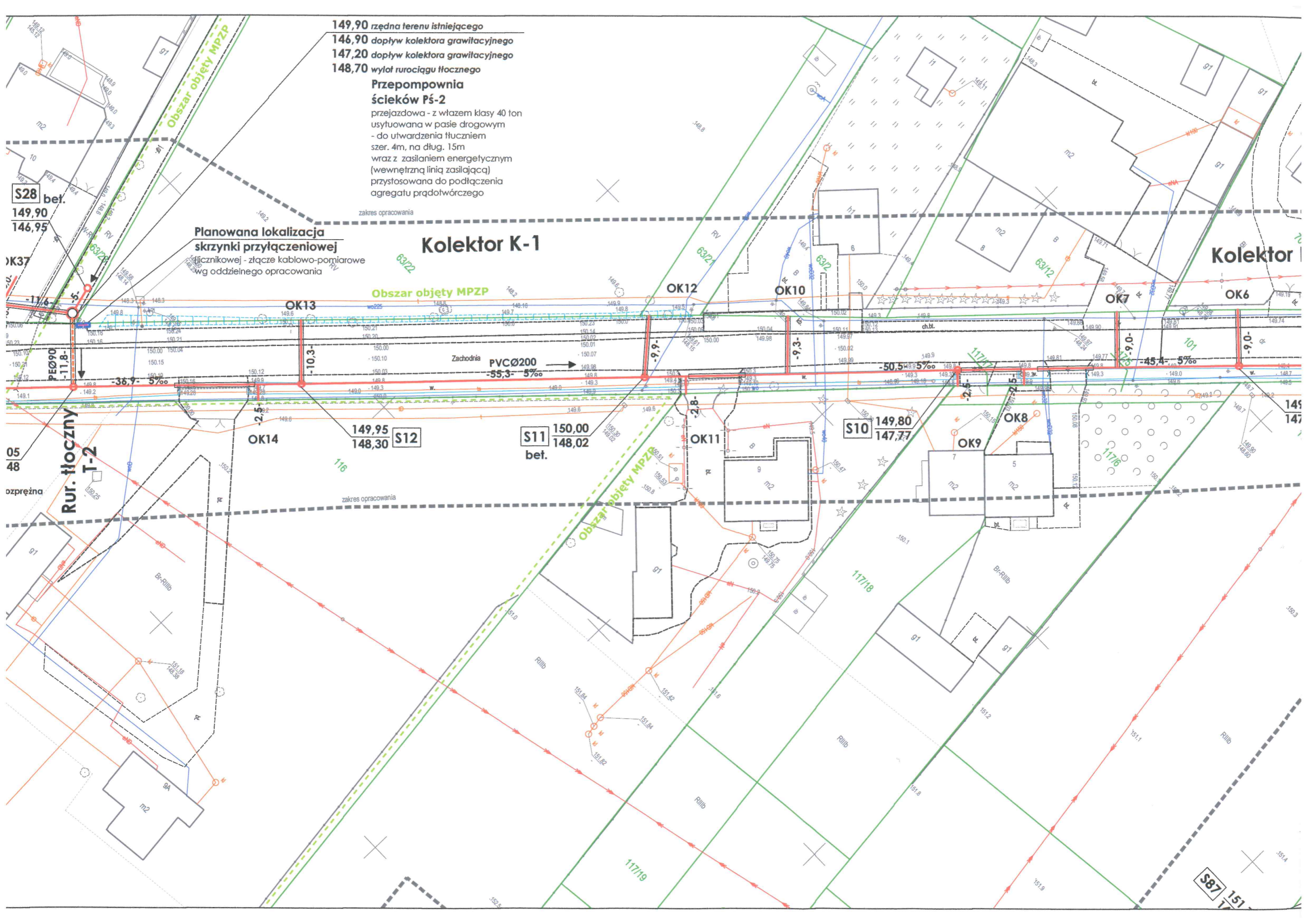
- 149,90 rzędna terenu istniejącego
- 146,90 dopływ kolektora grawitacyjnego
- 147,20 dopływ kolektora grawitacyjnego
- 148,70 wylot rurociągu tłucznego

Przepompownia ścieków Pś-2
 przejazdowa - z włazem klasy 40 ton
 usytuowana w pasie drogowym
 - do utwardzenia tłucznim
 szer. 4m, na dług. 15m
 wraz z zasilaniem energetycznym
 (wewnętrzna linia zasilająca)
 przystosowana do podłączenia
 agregatu prądotwórczego

Planowana lokalizacja skrzynki przyłączeniowej
 licznikowej - złącze kablowo-pomiarowe
 wg oddzielnego opracowania

Kolektor K-1

Obszar objęty MPZP



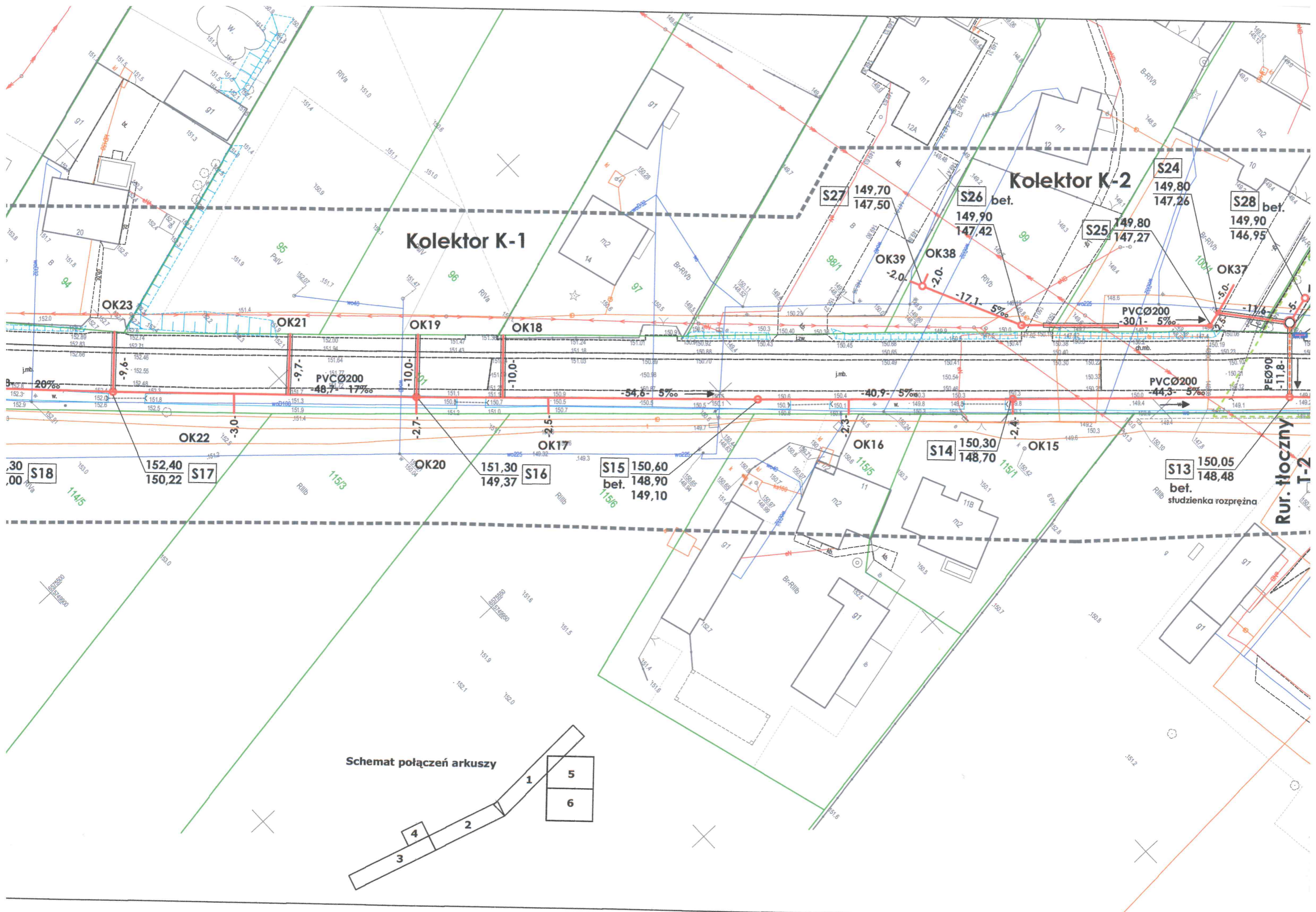
S28 bet.
149,90
146,95

149,95
148,30 S12

S11 bet.
150,00
148,02

S10
149,80
147,77

S87
151,17



Kolektor K-1

Kolektor K-2

OK20

OK17

S15

OK16

S14

OK15

S13

S17

OK22

OK21

OK19

OK18

S16

S18

S27

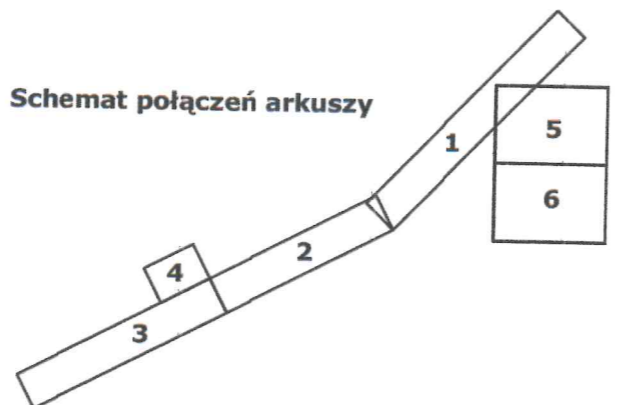
S26

S25

S24

S28

Schemat połączeń arkuszy



Kolektor K-1

S21 155,10
bet. 152,60

Kolektor K-1

S20 154,80
152,44

S19 154,60
bet. 152,25

S18 153,30
151,00

S23 154,80
153,00
studzienka rozprężna

S22 154,90
152,88

OK34

OK32

OK30

OK27

OK25

OK33

OK31

OK29

OK28

OK26

OK24

łączy ark. nr 2

Zachowania

-11,7%

-11,9%

32,8 - 5‰

PVCØ200
-38,8 - 5‰

PVCØ200
-62,4 - 20‰

38,8 - 20‰

-2,8%

-2,7%

-12,8%

-3,0%

-3,0%

-11,6%

-3,0%

1132

1134

1141

1142

1143

1144

11H

11G

11A

m2

m2

m2

RiVa

RiVa

RiVa

154,7

154,7

154,7

154,7

154,7

154,7

154,7

154,7

154,7

154,7

154,7

154,7

154,7

154,7

154,7

154,7

154,7

154,7

154,7

154,7

154,7

154,7

154,7

154,7

154,7

154,7

154,7

154,7

154,7

154,7

154,7

154,7

154,7

154,7

154,7

154,7

154,7

154,7

154,7

154,7

154,7

154,7



zakres opracowania

zakres opracowania

ch.mb.

w.

154,7

154,7

154,7

154,7

154,7

154,7

154,7

154,7

154,7

154,7

154,7

154,7

154,7

154,7

154,7

154,7

154,7

154,7

154,7

154,7

154,7

154,7

154,7

154,7

154,7

154,7

154,7

154,7

154,7

154,7

154,7

154,7

154,7

91/6

92/6

92/7

562/3

92/3

93

1132

1134

1141

1142

1143

1144

11H

11G

11A

m2

m2

m2

RiVa

RiVa

RiVa

154,7

154,7

154,7

154,7

154,7

154,7

154,7

154,7

154,7

154,7

154,7

154,7

154,7

154,7

154,7

154,7

154,7

154,7

154,7

154,7

154,7

154,7

154,7

154,7

154,7

154,7

154,7

154,7

154,7

154,7

154,7

154,7

154,7

154,7

154,7

154,7

154,7

154,7

154,7

154,7

154,7

154,7

zakres opracowania

zakres opracowania

ch.mb.

w.

154,7

154,7

154,7

154,7

154,7

154,7

154,7

154,7

154,7

154,7

154,7

154,7

154,7

154,7

154,7

154,7

154,7

154,7

154,7

154,7

154,7

154,7

154,7

154,7

154,7

154,7

154,7

154,7

154,7

154,7

154,7

154,7

154,7

91/6

92/6

92/7

562/3

92/3

93

1132

1134

1141

1142

1143

1144

11H

11G

11A

m2

m2

m2

RiVa

RiVa

RiVa

154,7

154,7

154,7

154,7

154,7

154,7

154,7

154,7

154,7

154,7

154,7

154,7

154,7

154,7

154,7

154,7

154,7

154,7

154,7

154,7

154,7

154,7

154,7

154,7

154,7

154,7

154,7

154,7

154,7

154,7

154,7

154,7

154,7

154,7

154,7

154,7

154,7

154,7

154,7

154,7

154,7

154,7

zakres opracowania

zakres opracowania

ch.mb.

w.

154,7

154,7

154,7

154,7

154,7

154,7

154,7

154,7

154,7

154,7

154,7

154,7

154,7

154,7

154,7






154,7

154,7

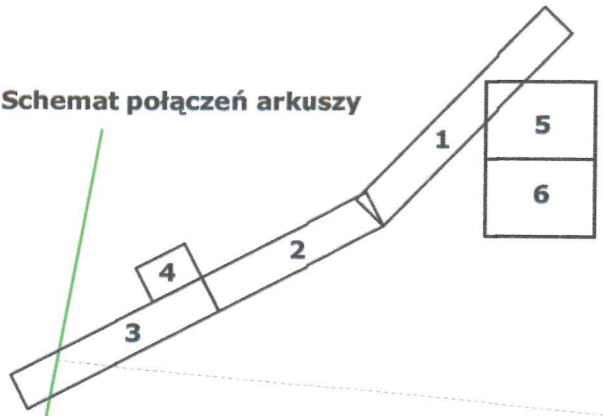
154,7

 Pracownia Projektowa SANTUS Marek Matusiak Stobno Stódme, ul. Słoneczna 13, 62-872 Godziesze Małe		Stadium: PZT
INWESTOR: GMINA DALIKÓW Plac Powstańców 1, 99-205 Dalików		Data oprac.: 01.2025r.
Obiekt: Adres: BUDOWA KANALIZACJI NA TERENIE GMINY DALIKÓW - etap II Budowa sieci kanalizacji sanitarnej wraz z odgałęzieniami w miejscowości Dalików i Złotniki		
Projektant: mgr inż. Marek Matusiak spec. sanitarna upr. bud. nr WKP/0141/PWOS/20 mgr inż. Przemysław Fatyga spec. elektryczna upr. bud. nr WKP/0430/POOE/22	Podpis:  	Nr Rys: 2
Tytuł rysunku: PLAN ZAGOSPODAROWANIA TERENU		Skala: 1:500

LEGENDA:

-  - granice działek
-  - proj. sieć kanalizacji sanitarnej grawitacyjnej PVCØ200mm
-  - proj. odgałęzienia kanalizacyjne PVCØ160mm
-  - proj. sieć kanalizacji sanitarnej tłocznej PEØ90mm
-  - proj. przeciski /przewierty w rurze osłonowej

Schemat połączeń arkuszy



ZARZĄD POWIATU
 Poddebickiego
 ul. Łęczycka 16,
 99-200 Poddebice
 tel. 43 678 78 00. 43 678 28 05
 fax 43 678 27 01

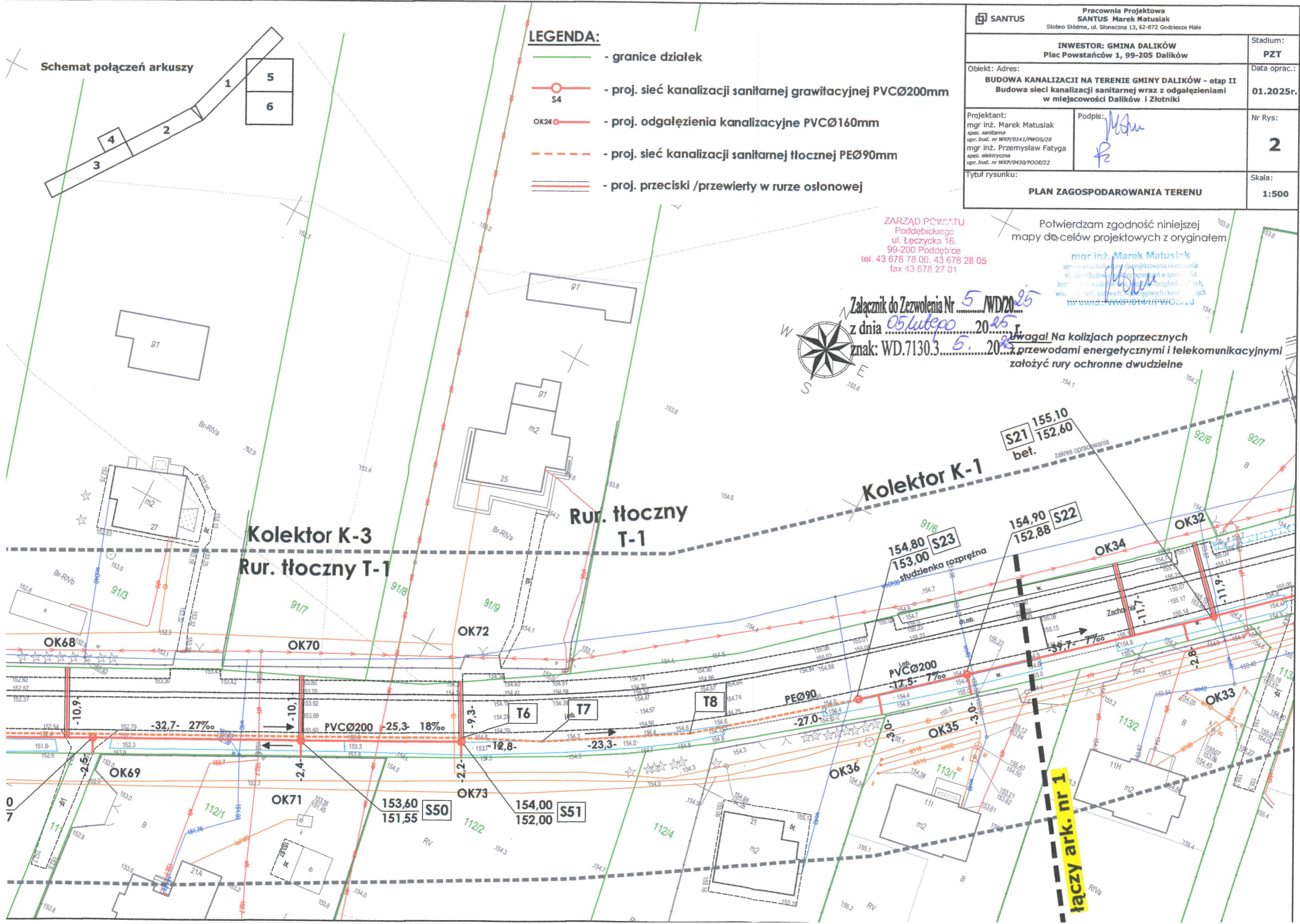
Potwierdzam zgodność niniejszej mapy do celów projektowych z oryginałem

mgr inż. Marek Matusiak
 uprawnienia budowlane do projektowania i kierowania robotami budowlanymi w zakresie projektowania i nadzoru nad budową instalacji i urządzeń sanitarnych, wentylacyjnych, gazowych, wodociagowych i kanalizacyjnych nr ewid. WKP/0141/PWOS/20

Załącznik do Zezwolenia Nr 5 /WD/20...
 z dnia 05 lutego 2025 r.
 znak: WD.7130.3... 5. 2025



Uwaga! Na kolizjach poprzecznych przewodami energetycznymi i telekomunikacyjnymi złożyć rury ochronne dwudzielne



Łączy ark. nr 1



Kolektor K-3
zakres opracowania
Rur. łączny T-1
88/1

PEØ90 -588,4-
PVCØ200 j.mb. -54,2- 20%

Zachodnia
-50,3- 14%

j.mb. PVCØ200 -52,6- 27%

-38,8- 27%

S45
bet.
148,10
145,90

S46
149,00
146,98

S47
150,40
147,70

S48
bet.
151,50
149,12
149,62

S49
152,60
150,67

OK60

OK61

OK62

OK64

OK67

OK69

OK63

OK65

OK66

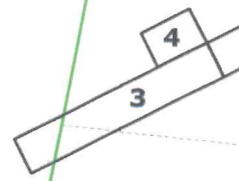
OK68

101

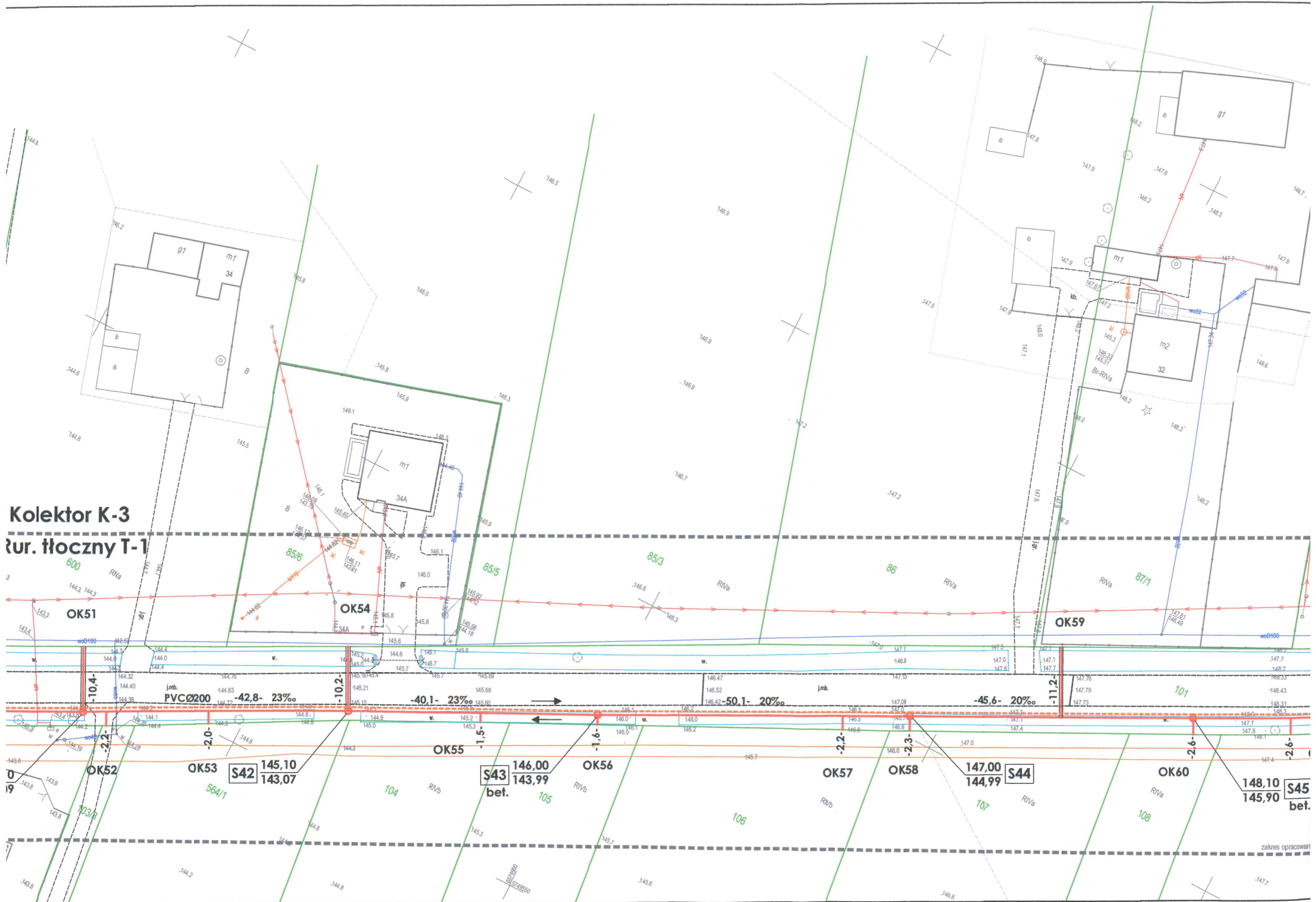
109

110

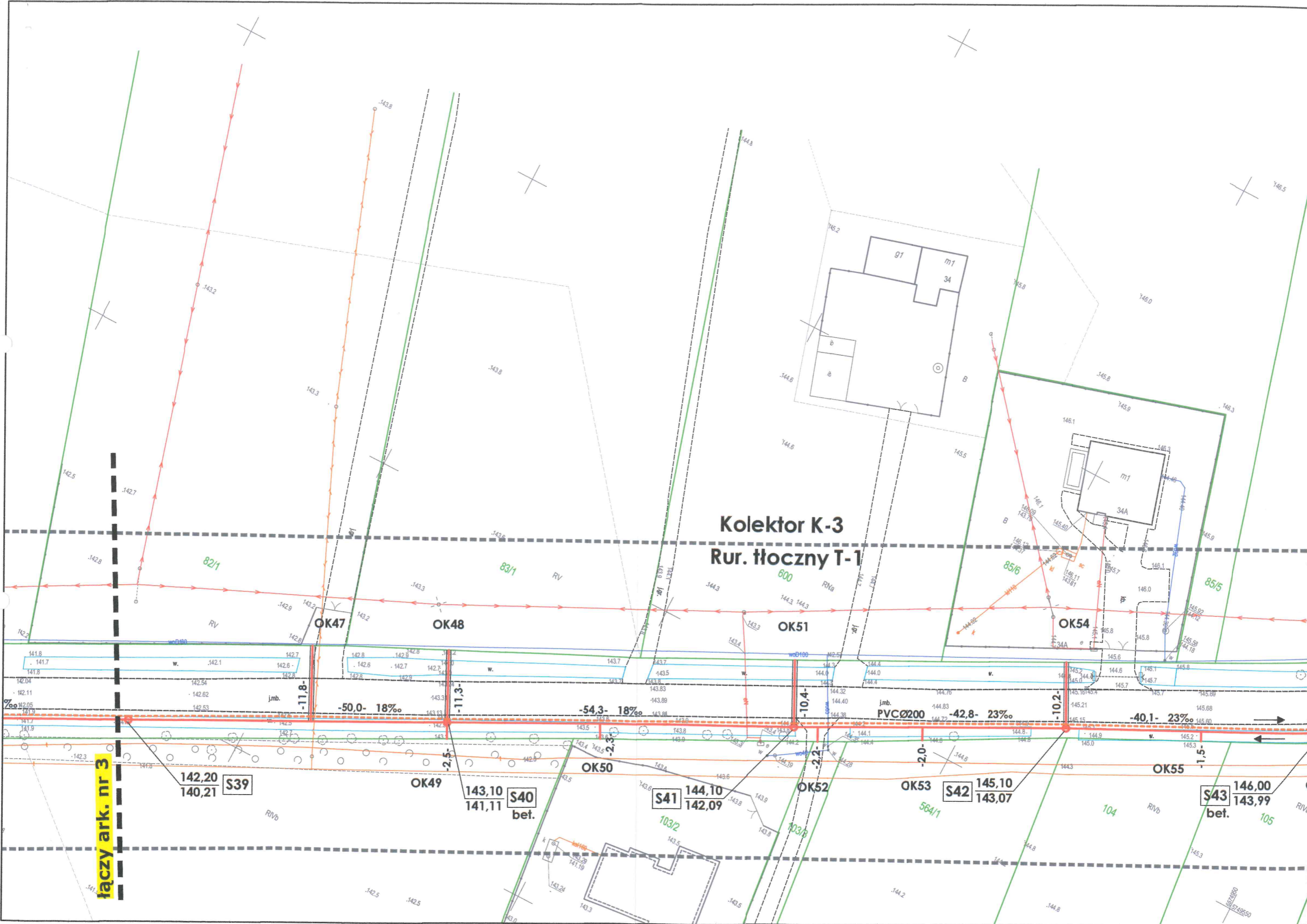
111



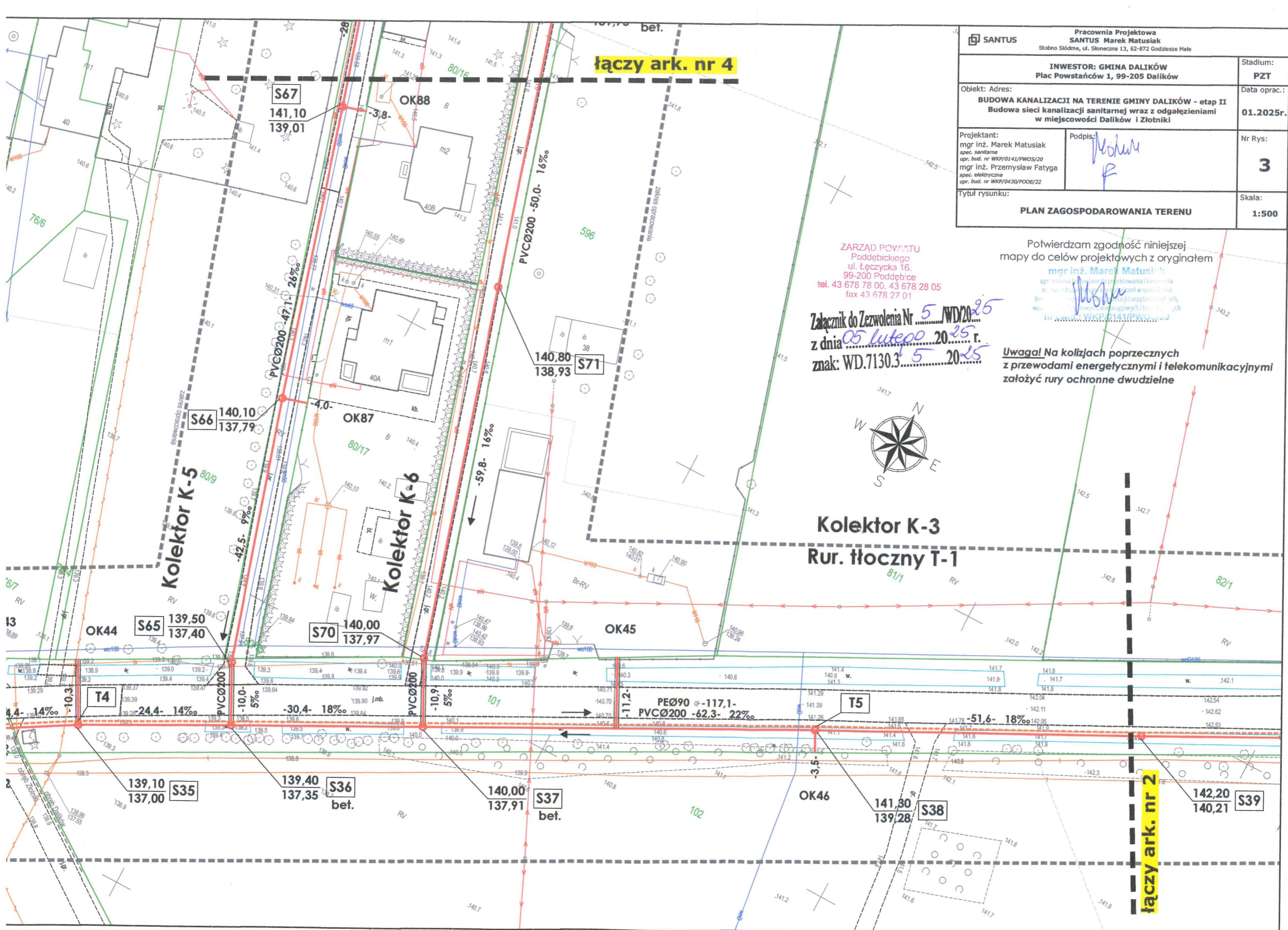
Kolektor K-3 Rur. tłoczny T-1



Kolektor K-3 Rur. łączny T-1



łaczy ark. nr 3



łączy ark. nr 4

łączy ark. nr 2

SANTUS Pracownia Projektowa SANTUS Marek Matusiak Stobno Słódne, ul. Słoneczna 13, 62-872 Godziesze Małe		Stadium: PZT
Inwestor: GMINA DALIKÓW Plac Powstańców 1, 99-205 Dalików		Data oprac.: 01.2025r.
Opis: BUDOWA KANALIZACJI NA TERENIE GMINY DALIKÓW - etap II Budowa sieci kanalizacji sanitarnej wraz z odgałęzieniami w miejscowości Dalików i Złotniki		
Projektant: mgr inż. Marek Matusiak spec. sanitarna upr. bud. nr WKP/0141/PWOS/20 mgr inż. Przemysław Fatyga spec. elektryczna upr. bud. nr WKP/0430/POOE/22	Podpis: 	Nr Rys: 3
Tytuł rysunku: PLAN ZAGOSPODAROWANIA TERENU		Skala: 1:500

ZARZĄD POWIATU
 Poddebickiego
 ul. Łęczycka 16,
 99-200 Poddebice
 tel. 43 678 78 00, 43 678 28 05
 fax 43 678 27 01

Załącznik do Zezwolenia Nr 5 /WD/2025
 z dnia 05 lutego 2025 r.
 znak: WD.7130.3 5 /2025

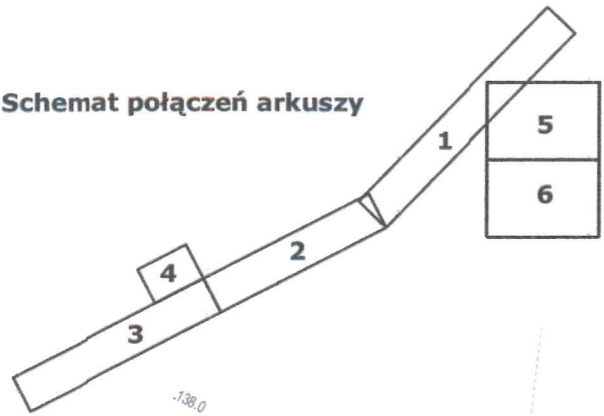
Potwierdzam zgodność niniejszej mapy do celów projektowych z oryginałem
 mgr inż. Marek Matusiak
 uprawniające do planowania i kierowania robotami budowlanymi, wykonanymi w szczególności liniami kanalizacji i urządzeń sanitarnych, w tym w szczególności w odgałęzieniach i kolektorach, w miejscowości Dalików i Złotniki, w ramach projektu: WKP/0141/PWOS/20

Uwaga! Na kolizjach poprzecznych z przewodami energetycznymi i telekomunikacyjnymi założyć rury ochronne dwudzielne



Kolektor K-3
Rur. łączny T-1

Schemat połączeń arkuszy



Planowana lokalizacja skrzynki przyłączeniowej
licznikowej złącze kablowo-pomiarowe wg oddzielnego opracowania

Kolektor K-4

PŚ-1

- 138,60 rzędna terenu projektowanego - nasyp
- 137,60 rzędna terenu istniejącego
- 134,82 dopływ kolektora grawitacyjnego
- 137,30 wylot rurociągu tłocznego

Przepompownia ścieków PŚ-1

z zasilaniem energetycznym (wewnętrzna linia zasilająca) i zabudową agregatu prądotwórczego oraz żurawika. Teren pompowni o wym. 5x5m utwardzony bet. kostką brukową, ogrodzony, z bramą wjazdową, wjazd z pasa drogi powiatowej utwardzony tłuczniem z zabudową przepustu $\varnothing 400$ L=9m

- PŚ1 - T1 - PE $\varnothing 90$ mm - L=5,0m
- PŚ1 - S29 - PVC $\varnothing 200$ mm - L=3,0m i=10‰
- S29 - S30 - PVC $\varnothing 200$ mm - L=2,0m i=10‰

Kolektor K-3
Rur. tłoczny T-1

S52 138,70
bet. 134,92

S30 bet.
138,65
134,87
136,20

OK74

OK40

OK43

OK44

PVC $\varnothing 200$

-37,3- 12‰

T1

T2

T3

T4

OK75

Obszar objęty MPZP

PE $\varnothing 90$ -34,3- -34,9- 5‰

PE $\varnothing 90$ -26,4- 5‰

PVC $\varnothing 200$ -31,3- 5‰

PE $\varnothing 90$ mb. 74,6- -28,9- 5‰

-14,4- 14‰

ecisk pod dnem rzeki z Dajlikowa

- jsł 2x $\varnothing 1400$ mm
- stonowa $\varnothing 300$ L=9m
- C $\varnothing 200$ - 134,90
- stonowej $\varnothing 300$ - 135,15
- jsłu na cieku - 136,15
- pionowa od góry proj. tury do dna istn. przepustu H=1,0m

S29 138,60
bet. 134,85

S31 138,60
136,37

S32 138,60
136,50

S33 138,90
136,66

S34 139,00
bet. 136,80

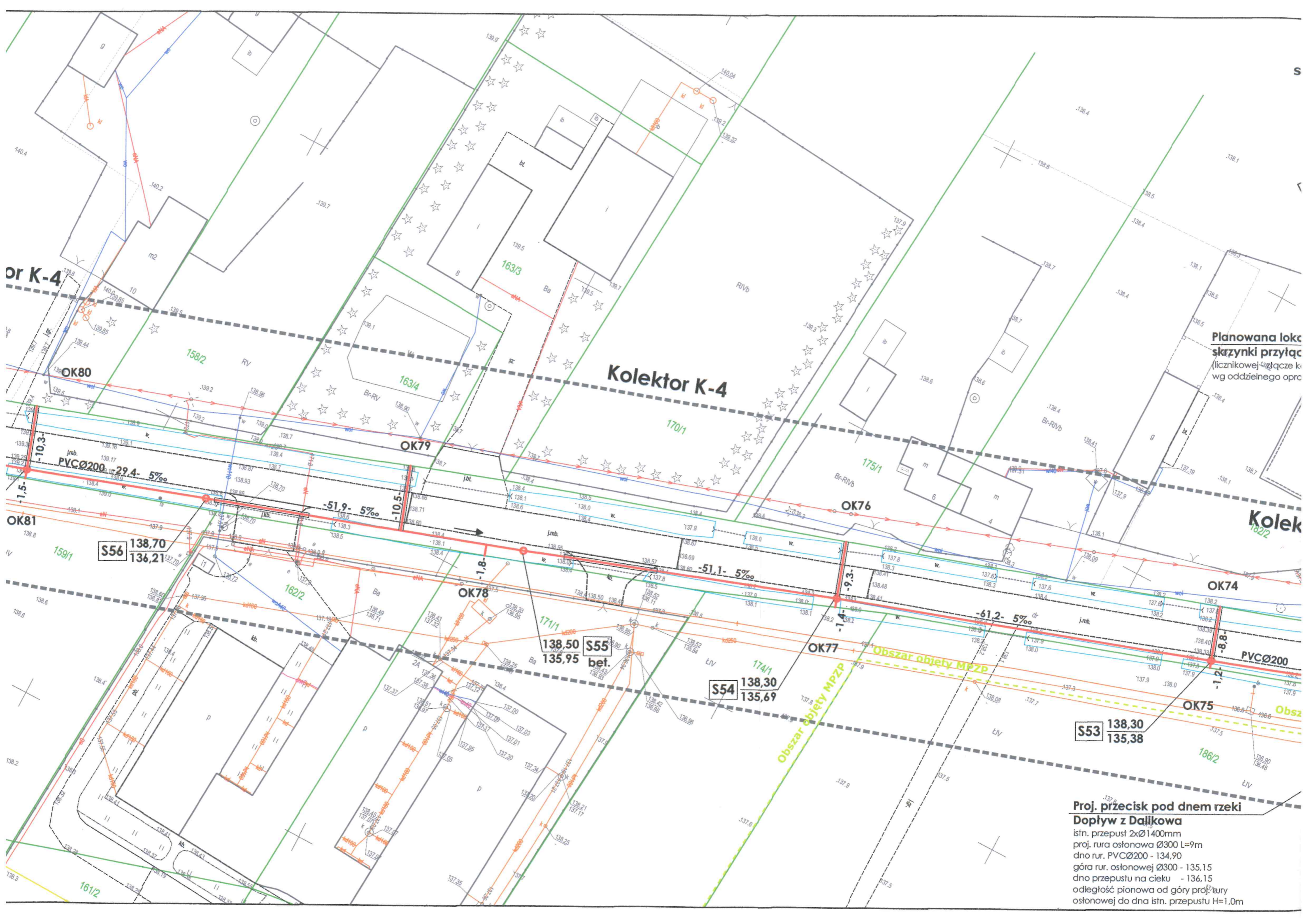
OK41

OK42

Km 3+150

zakres opracowania

zakres opracowania



Kolektor K-4

Planowana lokalna
skrzynka przyłączeniowa
(licznikowej) z łączącymi kłami
wg oddzielnego opracowania

Kolektor
182/2

S56
138,70
136,21

S55
138,50
135,95
bet.

S54
138,30
135,69

S53
138,30
135,38

Proj. przecisk pod dnem rzeki
Dopływ z Dąlikowa
 istn. przepust 2xØ1400mm
 proj. rura ostonowa Ø300 L=9m
 dno rur. PVCØ200 - 134,90
 góra rur. ostonowej Ø300 - 135,15
 dno przepustu na cieku - 136,15
 odległość pionowa od góry proj. rury
 ostonowej do dna istn. przepustu H=1,0m

Kolizja z siecią gazową

dz. nr 439 - obręb 0027 Złotniki, gmina Dalików

Realizacja metodą przecisków/przewierci

rzędna osi gazociągu 138,05

(uśredniona z odczytów inwentaryzacji 137,89-138,08)

rzędna dna rur. osłonowej gazociągu DN400 - 137,85

rzędna dna rur. osłonowej gazociągu DN800 - 137,65

rzędna góry proj. rur. osłonowej Ø300 - 137,15 - L=14m

(odległość pionowa 0,5m pomiędzy rurami osłonowymi

proj. kanalizacji i istn. gazociągu)

rzędna dna proj. ruroc. PVC Ø200 - 136,90







rura osłonowa Ø300mm L=14m

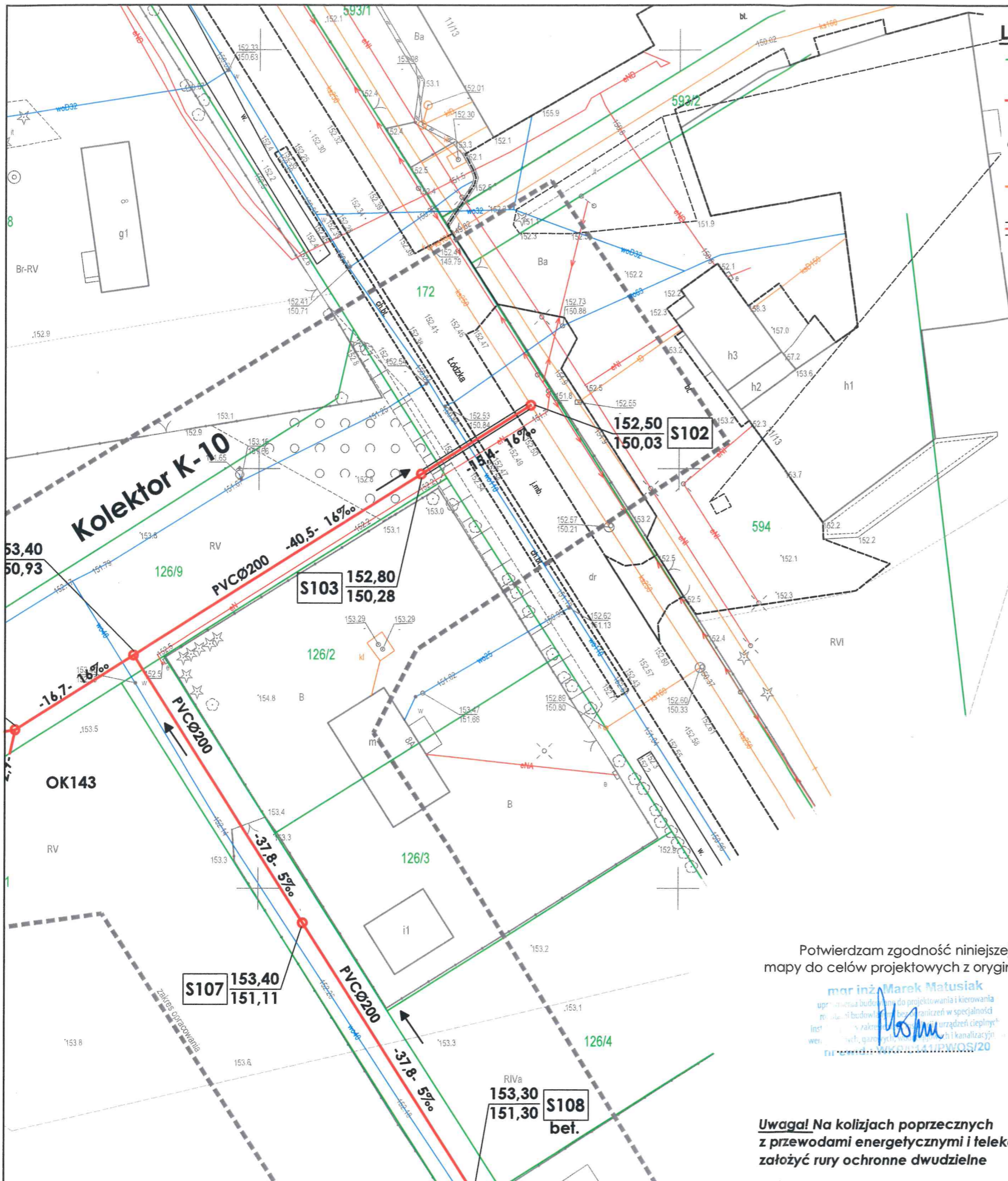
(po 7m w każdą stronę od osi gazociągu)

Kolektor K-4**Kolektor K****Uwaga!**

W przypadku stwierdzenia przy w przekopach kontrolnych dla lokalizacji gazociągu rzędnych posadowienia sieci gazowej innych niż w niniejszym opracowaniu zachować bezwzględnie warunek przejścia projektowaną kanalizacją na głębokości 0,5m poniżej rzędnej dna rury osłonowej gazociągu (licząc od rzędnej góry rury osłonowej kanalizacji)

LEGENDA:

-  - granice działek
-  S4 - proj. sieć kanalizacji sanitarnej grawitacyjnej PVCØ200mm
-  OK24 - proj. odgałęzienia kanalizacyjne PVCØ160mm
-  - proj. sieć kanalizacji sanitarnej tłocznej PEØ90mm
-  - proj. przeciski /przewierci w rurze osłonowej
-  - proj. kabel energetyczny (WLZ-wewnętrzna linia zasilająca pompowni)

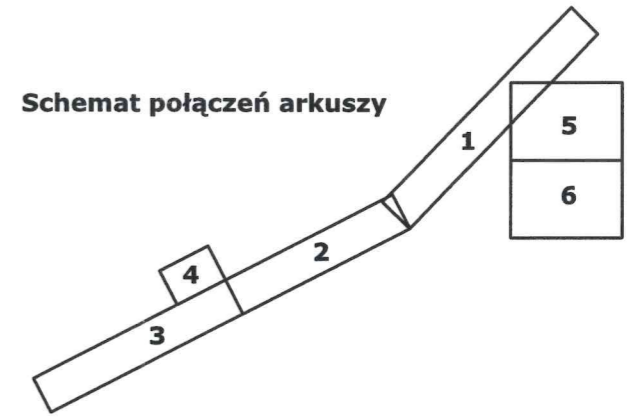


LEGENDA:

- - granice działek
- - proj. sieć kanalizacji sanitarnej grawitacyjnej PVCØ200mm
- S4 - proj. odgałężenia kanalizacyjne PVCØ160mm
- - - - proj. sieć kanalizacji sanitarnej łącznej PEØ90mm
- = = = - proj. przeciski /przewierły w rurze osłonowej

ZARZĄD POWIATU
Poddębickiego
ul. Łęczycka 16,
99-200 Poddębice
tel. 43 678 78 00, 43 678 28 05
fax 43 678 27 01

Załącznik do Zezwolenia Nr 5 /WD/2025
z dnia 05 lutego 2025 r.
znak: WD.7130.3.5 2025



Potwierdzam zgodność niniejszej mapy do celów projektowych z oryginałem

mgr inż. Marek Matusiak
upr. bud. nr WKP/0141/PWOS/20
mgr inż. Przemysław Fatyga
spec. elektryczna
upr. bud. nr WKP/0430/POOE/22

Uwaga! Na kolizjach poprzecznych z przewodami energetycznymi i telekomunikacyjnymi założyć rury ochronne dwudzielne

Pracownia Projektowa SANTUS Marek Matusiak Stobno Siódme, ul. Słoneczna 13, 62-872 Godziesze Małe		Stadium: PZT
INWESTOR: GMINA DALIKÓW Plac Powstańców 1, 99-205 Dalików		Data oprac.: 01.2025r.
Obiekt: Adres: BUDOWA KANALIZACJI NA TERENIE GMINY DALIKÓW - etap II Budowa sieci kanalizacji sanitarnej wraz z odgałężeniami w miejscowości Dalików i Złotniki		
Projektant: mgr inż. Marek Matusiak spec. sanitarna upr. bud. nr WKP/0141/PWOS/20 mgr inż. Przemysław Fatyga spec. elektryczna upr. bud. nr WKP/0430/POOE/22	Podpis: 	Nr Rys: 6
Tytuł rysunku: PLAN ZAGOSPODAROWANIA TERENU		Skala: 1:500