



Dominów, dnia 25.03.2026 r.

Znak sprawy: ZP.271.5.2026

### -Wykonawcy biorący udział w postępowaniu-

**dotyczy:** postępowania prowadzonego w trybie podstawowym na zadanie inwestycyjne pn.: „Budowa budynku świetlicy w m. Kalinówka”.

- A. Działając na podstawie art. 284 ust. 2 ustawy z dnia 11 września 2019 r. – Prawo zamówień publicznych – dalej „ustawa Pzp” Zamawiający: Gmina Głusk, przekazuje treść pytań dotyczących Specyfikacji Warunków Zamówienia, dalej SWZ, wraz z udzielonymi odpowiedziami:

#### 1. Pytania z dnia 12.03.2026 r. wraz z udzielonymi odpowiedziami

1) W przedmiarach pozycja 169 i pozycja 170 mówi o dostawie i montażu windy. Proszę podać ile tych wind powinno być lub wykreślić nadmiar jeśli to błąd.

Odpowiedź: **Pozycję numer 170 należy potraktować jako pozycję omyłkowo zdublowaną. Należy pamiętać, że przedmiar stanowi wyłącznie funkcję pomocniczą dla określenia wartości prac, a podstawą wyceny powinna być dokumentacja projektowa.**

2) Prosimy o dołączenie projektu rozbiórek w celu szczegółowego rozczytania tego zakresu. Dodatkowo prosimy o potwierdzenie, że rozbiórki wchodzi w zakres wyceny i zaktualizowanie przedmiaru w tym zakresie.

Odpowiedź: **Zakres rozbiórek objętych dokumentacją projektową został zrealizowany na podstawie oddzielnego postępowania przetargowego.**

**W ramach obecnego postępowania należy uwzględnić:**

- usunięcie istniejącego przyłącza energetycznego zgodnie z zapisami SWZ, a także załączonymi warunkami usunięcia kolizji.
- zapisy uwzględnione w protokole z narady koordynacyjnej.

3) Prosimy o dołączenie specyfikacji windy jaka powinna być zamontowana na obiekcie.

Odpowiedź: **Opis techniczny dźwigu wskazano w punkcie 8 projektu technicznego:**

- instalacja wewnątrz budynku;
- osobowa, przystosowana dla transportu osób niepełnosprawnych;
- przeznaczona do budynków o dużym natężeniu ruchu;
- rodzaj napędu: elektryczny – bez wydzielonego pomieszczenia maszynowni – napęd umieszczony w szybie, szafa sterowa na najwyższej kondygnacji przy drzwiach przystankowych
- udźwig: 630 kg, 8 osób;
- szybkość: min. 0,63 m/s;
- ilość przystanków 3
- automatyczny zjazd na kondygnację w przypadku zaniku napięcia;
- sterowanie: elektroniczne;
- panel w kabinie: ze stali nierdzewnej – szczotkowanej, podświetleniami przyciskami z dodatkowym oznakowaniem dla osób niewidomych, przyciski metalowe typu „anty-wandal”, wskaźnik przeciążenia, na przystankach kasety z przyciskami;

- wymiary wewnętrzne kabiny: szerokość co najmniej 1,1 m i długość 1,4 m, wysokość min. 2,2 m
- oświetlenie: energooszczędne, LED,
- drzwi kabiny i szybowe: automatyczne, teleskopowe dwupanelowe, o wymiarach 90x200cm, pełne ze stali nierdzewnej – szczotkowanej
- kabina: bez przelotu, pełna ze stali nierdzewnej – szczotkowanej, poręcze na wys. 0,9 m okrągłe, wyposażona w wentylator cichobieźny uruchamiany automatycznie;
- szyb: monolityczny
- wentylacja i ogrzewanie szybu wg wytycznych wybranego producenta;
- montaż wg wytycznych wybranego producenta
- podszybie min: 1000mm
- nadszybie min: 3500mm

Winda obsługuje wszystkie kondygnacje projektowanego budynku. Winda winna być zgodna z normą EN 81.21 lub równoważną. I Urządzenie należy uzgodnić z UDT na etapie odbioru obiektu.

**UWAGA:** Przed wykonaniem szybu należy dokonać uzgodnień z wybranym producentem dźwigu osobowego.

Uzgodnienie obejmuje przygotowanie niezbędnych dokumentów do otrzymania decyzji zezwalającej na eksploatację.

**Jednocześnie Zamawiający doprecyzowuje odpowiedź na pytanie z dnia 11.03.2026r. tj. „Proszę podać parametry windy zaprojektowanej. Jest opis że winda ma być ale brak danych”.**

Odpowiedź przed zmianą: Opis techniczny dźwigu wskazano w punkcie 8 projektu technicznego:

- instalacja wewnątrz budynku;
- osobowa, przystosowana dla transportu osób niepełnosprawnych;
- przeznaczona do budynków o dużym natężeniu ruchu;
- rodzaj napędu: elektryczny – bez wydzielonego pomieszczenia maszynowni – napęd umieszczony w szybie, szafa sterowa na najwyższej kondygnacji przy drzwiach przystankowych
- udźwig: 630 kg, 8 osób;
- szybkość: min. 0,63 m/s;
- ilość przystanków 3
- automatyczny zjazd na kondygnację w przypadku zaniku napięcia;
- sterowanie: elektroniczne;
- panel w kabinie: ze stali nierdzewnej – szczotkowanej, podświetleniami przyciskami z dodatkowym oznakowaniem dla osób niewidomych, przyciski metalowe typu „anty-wandal”, wskaźnik przeciążenia, na przystankach kasety z przyciskami;
- podest z płytek, antypoślizgowy;
- wymiary wewnętrzne kabiny: szerokość co najmniej 1,1 m i długość 1,4 m, wysokość min. 2,2 m
- oświetlenie: energooszczędne, LED,
- drzwi kabiny i szybowe: automatyczne, teleskopowe dwupanelowe, o wymiarach 90x200cm, pełne ze stali nierdzewnej – szczotkowanej
- kabina: bez przelotu, pełna ze stali nierdzewnej – szczotkowanej, poręcze na wys. 0,9 m okrągłe, wyposażona w wentylator cichobieźny uruchamiany automatycznie;
- szyb: monolityczny

- wentylacja i ogrzewanie szybu wg wytycznych wybranego producenta;
- montaż wg wytycznych wybranego producenta
- podszybie min: 1000m
- nadszybie min: 3500m

Winda obsługuje wszystkie kondygnacje projektowanego budynku. Winda winna być zgodna z normą EN 81.21. Urządzenie należy uzgodnić z UDT na etapie odbioru obiektu.

UWAGA: Przed wykonaniem szybu należy dokonać uzgodnień z wybranym producentem dźwigu osobowego.

Odpowiedź po zmianie: **Opis techniczny dźwigu wskazano w punkcie 8 projektu technicznego:**

- instalacja wewnątrz budynku;
- osobowa, przystosowana dla transportu osób niepełnosprawnych;
- przeznaczona do budynków o dużym natężeniu ruchu;
- rodzaj napędu: elektryczny – bez wydzielonego pomieszczenia maszynowni – napęd umieszczony w szybie, szafa sterowa na najwyższej kondygnacji przy drzwiach przystankowych
- udźwig: 630 kg, 8 osób;
- szybkość: min. 0,63 m/s;
- ilość przystanków 3
- automatyczny zjazd na kondygnację w przypadku zaniku napięcia;
- sterowanie: elektroniczne;
- panel w kabinie: ze stali nierdzewnej – szczotkowanej, podświetleniami przyciskami z dodatkowym oznakowaniem dla osób niewidomych, przyciski metalowe typu „anty-wandal”, wskaźnik przeciążenia, na przystankach kasety z przyciskami;
- wymiary wewnętrzne kabiny: szerokość co najmniej 1,1 m i długość 1,4 m, wysokość min. 2,2 m
- oświetlenie: energooszczędne, LED,
- drzwi kabiny i szybowe: automatyczne, teleskopowe dwupanelowe, o wymiarach 90x200cm, pełne ze stali nierdzewnej – szczotkowanej
- kabina: bez przelotu, pełna ze stali nierdzewnej – szczotkowanej, poręcze na wys. 0,9 m okrągłe, wyposażona w wentylator cichobieżny uruchamiany automatycznie;
- szyb: monolityczny
- wentylacja i ogrzewanie szybu wg wytycznych wybranego producenta;
- montaż wg wytycznych wybranego producenta
- podszybie min: 1000m
- nadszybie min: 3500m

Winda obsługuje wszystkie kondygnacje projektowanego budynku. Winda winna być zgodna z normą EN 81.21 lub równoważną. Urządzenie należy uzgodnić z UDT na etapie odbioru obiektu.

UWAGA: Przed wykonaniem szybu należy dokonać uzgodnień z wybranym producentem dźwigu osobowego.

Uzgodnienie obejmuje przygotowanie niezbędnych dokumentów do otrzymania decyzji zezwalającej na eksploatację.

4) Prosimy o potwierdzenie, że wszelkie serwisy z etapu gwarancji urządzeń (po odbiorze obiektu) są po stronie Zamawiającego.

Odpowiedź: Zamawiający informuje, że serwisowanie urządzeń w okresie gwarancji, po odbiorze obiektu, pozostaje po stronie Wykonawcy. Wszelkie czynności serwisowe oraz koszty z nimi związane w trakcie trwania okresu gwarancyjnego obciążają Wykonawcę. Jednocześnie Zamawiający informuje, że odpowiednie zapisy w powyższym zakresie zostały wprowadzone do projektu umowy.

5) Prosimy o potwierdzenie, że w zakres oferty nie wchodzi żadne wycinki (poza karczowaniem zagajników).

Odpowiedź: **W zakresie inwestycji pozostaje wyłącznie karczowanie zagajników.**

6) Prosimy o udostępnienie zatwierdzonego projektu budowlanego będącego załącznikiem do decyzji o pozwoleniu na budowę.

Odpowiedź: **Załączono skan projektu (PZT PAB\_skan).**

7) Prosimy o informację, czy na obiekcie należy przewidzieć wykonanie gładzi – w przedmiarze wskazano tylko wykonanie tynków cementowo-wapiennych bez wykończenia gładziami, w tym zakresie. Prosimy o zaktualizowanie przedmiaru.

Odpowiedź: **Przedmiar robót pełni funkcję wyłącznie pomocniczą. Projekt budowlany należy traktować jako podstawę dla wyceny prowadzenia prac. Należy uwzględnić wykonanie gładzi.**

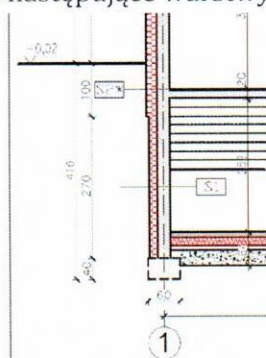
8) Ze względu na pojawiające się pytania i wątpliwości zwracamy się z prośbą o przedłużenie terminu składania ofert do 31.03.2026 r. Czas od uzyskania odpowiedzi do terminu składania ofert pozwoli wykonawcom przygotować rzetelną ofertę, która będzie uwzględniała wszystkie Państwa wymagania i cały zakres kontraktu – jest to kluczowe przy rozliczeniu ryczałtowym.

Odpowiedź: **Termin składania ofert został przedłużony zgodnie z sekcją D niniejszego pisma.**

## 2. Pytania z dnia 13.03.2026 r. wraz z udzielonymi odpowiedziami

1) Prosimy Zamawiającego o zasadność przekroju S1 na rysunku nr PAB-05 przekrój ściany fundamentowej w ziemi ma następujące warstwy

S1	
-	TYNK
15 cm	STYROPIAN XPS
24 cm	ŚCIANA FUNDAMENTOWA
-	TYNK



Czy na pewno potencjalny wykonawca na styropian ma położyć tynk i zasypać ziemią?  
Czy rzeczywiście ściana fundamentowa ma pozostać bez izolacji?

Odpowiedź: **Dokumentację każdorazowo należy rozpatrywać łącznie. Przy realizacji zadania należy przede wszystkim uwzględnić projekt techniczny, który precyzuje zapisy projektu architektoniczno - budowlanego. Ściany fundamentowe wykończone folią kubełkową zgodnie z projektem.**

2) Prosimy Zamawiającego o korektę przedmiaru w pozycji nr 10 w przedmiarze jest 26,037m<sup>3</sup> natomiast obmiarowo jest 29,47m<sup>3</sup>.

Odpowiedź: **Przedmiar robót pełni funkcję wyłącznie pomocniczą. Projekt budowlany należy traktować jako podstawę dla wyceny prowadzenia prac.**

3) Prosimy Zamawiającego o korektę przedmiaru w pozycjach dotyczących zbrojenia fundamentów łączna wartość w przedmiarze pozycji nr 11, 12, 14 wynosi 1,839t  
2,094t

Odpowiedź: **Przedmiar robót pełni funkcję wyłącznie pomocniczą. Projekt budowlany należy traktować jako podstawę dla wyceny prowadzenia prac.**

4) Prosimy Zamawiającego o udostępnienie rewizji rysunku zestawienia stolarki drzwiowej i okiennej.

Odpowiedź: **Przedstawione w opublikowanej dokumentacji zestawienia stanowią korektę dla poprzednich zestawień w nazwie pliku zabrakło jedynie wyrażeni „rewizja”. Do zestawienia stolarki należy doliczyć drzwi wewnętrzne 90x200 cm - 1 szt., 80x200 cm - 1 szt.**

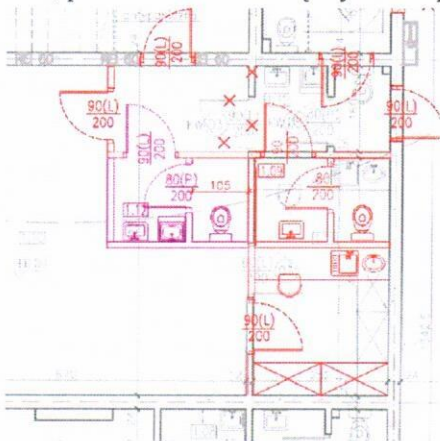
5) Prosimy Zamawiającego o udostępnienie rysunków zabudowy szklanej tarasu i opisanie parametrów tej zabudowy.

Odpowiedź: **Parametry zostały wskazane we wcześniejszym opisie, natomiast pozostałe elementy zależą od producenta. Montaż szklano-aluminiowego przeszklenia tarasu o wymiarach 300x750 cm - 1 szt., 300x623 cm - 1 szt. Zabudowa segmentowa z podziałem wg wytycznych producenta, zakres zakłada elementy zewnętrzne stanowiące 1/4 rozpiętości stałe, elementy środkowe przesuwne. Segmenty obudowy zainstalowane w ramie wykonanej z kształtowników aluminiowych, szklenie szkłem bezpiecznym warstwowym.**

6) Na rysunkach jest opis „należy przyjąć możliwość montażu okien otwieralnych...”prosimy Zamawiającego o jasne wytyczne, te okna mają być otwieralne czy nie?

Odpowiedź: **W przypadku zmiany sposobu odprowadzania ścieków do kanalizacji sanitarnej okna będą rozwierno-uchylne.**

7) Na rysunku PAB-02 widnieje legenda wpisana na różowo o treści: „Zmiany naniesione kolorem różowym nie zostały ujęte w przedmiarze robót” prosimy Zamawiającego o wymiarowanie rysunku, ponieważ nie da się wykonać prawidłowego przedmiaru do tej części projektu.



Odpowiedź: **W załączeniu rysunek z wstawionymi wymiarami (PAB.02\_ZMIANY 18.03.2026\_A3\_uzupełnione wymiary).**

8) Prosimy Zamawiającego o rozwianie naszych wątpliwości czy rzeczywiście strop nadpiwnicą ma mieć takie warstwy jak w projekcie?



P1	
2,0 cm	WARSTWA WYKOŃCZENIOWA /GRES
-	KLEJ
7 cm	WYLEWKA BETONOWA
-	FOLIA PE
5 cm	STYROPIAN AKUSTYCZNY
22 cm	PLYTA ŻELBETOWA
10 cm	STYROPIAN EPS
-	FARBA

A mianowicie ocieplamy od spodu strop nad piwnicą i styropian malujemy?

Odpowiedź: **Należy pominąć malowanie styropianu.**

**W związku z udzieloną odpowiedzią na pytanie z dnia 11.03.2026 r. tj.: „Prosimy o potwierdzenie, że strop o oznaczeniu „P1” należy ocieplić od spodu styropianem EPS 100 gr. 10 cm. Czy Zamawiający dopuszcza możliwość zamiany na wełnę mineralną?”,**

Odpowiedź przed zmianą: Warstwę styropianu znajdującą się od spodu płyty żelbetowej należy pominąć. Przekrój dla Warstwy P1 powinien obejmować:

- warstwa wykończeniowa/gres
- klej
- wylewka betonowa
- folia PE
- styropian akustyczny gr. 5 cm
- płyta żelbetowa
- tynk cementowo-wapienny

**Odpowiedź po zmianie: Zamawiający potwierdza, że należy przyjąć wykonanie izolacji od spodu płyty żelbetowej stropu P1 styropianem EPS 100 gr. 10cm. Zamawiający dopuszcza zastosowanie materiałów równoważnych, w tym zamianę styropianu na wełnę mineralną, pod warunkiem zachowania wymaganych parametrów technicznych.**

**Niniejsza zmiana odpowiedzi wynika z ponownej analizy dokumentacji projektowej oraz konieczności zapewnienia zgodności rozwiązań z wymaganiami w zakresie izolacyjności cieplnej i akustycznej przegrody.**

9) Prosimy Zamawiającego o rozwianie naszych wątpliwości czy rzeczywiście strop nadparterem ma mieć takie warstwy jak w projekcie?

P2	
2,0 cm	WARSTWA WYKOŃCZENIOWA /GRES
-	KLEJ
7 cm	WYLEWKA BETONOWA
-	FOLIA PE
5 cm	STYROPIAN AKUSTYCZNY
24 cm	PLYTA ŻELBETOWA
-	FARBA

A mianowicie sufitu na parterze nie tynkujemy tylko malujemy płytę żelbetową?

Odpowiedź: **Dokumentację każdorazowo należy rozpatrywać łącznie. Przy realizacji zadania należy przede wszystkim uwzględnić projekt techniczny, który precyzuje zapisy projektu architektoniczno - budowlanego. Strop od wewnątrz otynkować tynkiem cementowo-wapiennym. W pomieszczeniach wskazanych projektem wykonać sufity podwieszane.**

10) Prosimy Zamawiającego o udostępnienie rysunku konstrukcyjnego K02 – schemat konstrukcyjny piwnicy.

Odpowiedź: **Załącza się rysunek K02.**



11) Prosimy Zamawiającego o informację które rysunki są wiążące rysunki rewizji czy rysunki pokolorowane kolorami i opisane jako objęte projektem zamiennym. Zakreślonych rysunków jest zupełnie inny i przekroje znacząco odbiegają od siebie.

Odpowiedź: **Wiążącym opracowaniem jest opracowany projekt techniczny na podstawie uzyskanego pozwolenia zamiennego wraz z wiążącymi zapisami SWZ.**

12) Wg projektu opisanego jako projekt zamienny ocieplenie stropu nad piwnicą wynosi 10 cm wg projektu pierwotnego ale z rewizjami ocieplenie stropu nad piwnicą wynosi 12 cm. Prosimy Zamawiającego o informację która grubość jest prawidłowa?

Odpowiedź: **Należy przyjąć grubość ocieplenia stropu nad piwnicą wynoszącą 10 cm.**

**W związku z udzieloną odpowiedzią na pytanie z dnia 11.03.2026 r. tj.: „Prosimy o potwierdzenie, że strop o oznaczeniu „P1” należy ocieplić od spodu styropianem EPS 100 gr. 10 cm. Czy Zamawiający dopuszcza możliwość zamiany na wełnę mineralną?”,**

Odpowiedź przed zmianą: Warstwę styropianu znajdującą się od spodu płyty żelbetowej należy pominąć. Przekrój dla Warstwy P1 powinien obejmować:

- warstwa wykończeniowa/gres
- klej
- wylewka betonowa
- folia PE
- styropian akustyczny gr. 5 cm
- płyta żelbetowa
- tynk cementowo-wapienny

Odpowiedź po zmianie: **Zamawiający potwierdza, że należy przyjąć wykonanie izolacji od spodu płyty żelbetowej stropu P1 styropianem EPS 100 gr. 10 cm. Zamawiający dopuszcza zastosowanie materiałów równoważnych, w tym zamianę styropianu na wełnę mineralną, pod warunkiem zachowania wymaganych parametrów technicznych.**

**Niniejsza zmiana odpowiedzi wynika z ponownej analizy dokumentacji projektowej oraz konieczności zapewnienia zgodności rozwiązań z wymaganiami w zakresie izolacyjności cieplnej i akustycznej przegrody.**

13) Na PZT jest opisany budynek do rozbiórki o powierzchni 440 m<sup>2</sup> prosimy Zamawiającego o informację czy jest on w zakresie objętym postępowaniem przetargowym? Jeśli tak to prosimy o udostępnienie projektu rozbiórki.

Odpowiedź: **Zakres rozbiórek objętych dokumentacją projektową został zrealizowany na podstawie oddzielnego postępowania przetargowego.**

**W ramach obecnego postępowania należy uwzględnić:**

- **usunięcie istniejącego przyłącza energetycznego zgodnie z zapisami SWZ, a także załączonymi warunkami usunięcia kolizji.**
- **zapisy uwzględnione w protokole z narady koordynacyjnej.**

14) Na PZT jest opisany zjazd do rozbiórki prosimy Zamawiającego o informację czy jest on w zakresie objętym postępowaniem przetargowym? Jeśli tak to prosimy o udostępnienie projektu rozbiórki.

Odpowiedź: **Zakres rozbiórek objętych dokumentacją projektową został zrealizowany na podstawie oddzielnego postępowania przetargowego.**

**W ramach obecnego postępowania należy uwzględnić:**

- **usunięcie istniejącego przyłącza energetycznego zgodnie z zapisami SWZ, a także załączonymi warunkami usunięcia kolizji.**
- **zapisy uwzględnione w protokole z narady koordynacyjnej.**

15) W STWiOR widnieje zapis „znajdujące się w pobliżu budynki, drzewa, latarnie itp. zabezpieczyć przed uszkodzeniami” – prosimy Zamawiającego o wskazanie które budynki należy zabezpieczyć?

Odpowiedź: **Cytowany zapis dotyczy opisu robót rozbiórkowych i demontażu wyposażenia, które zostały zrealizowane odrębnym postępowaniem przetargowym.**

16) W STWiOR widnieje zapis „wszystkie roboty rozbiórkowe powinny być wykonane wtaki sposób, aby zapewnić maksymalny odzysk materiałów nadających się do ponownego użycia” prosimy Zamawiającego o wyszczególnienie jakie potencjalny wykonawca materiały ma odzyskać z rozbiórki?

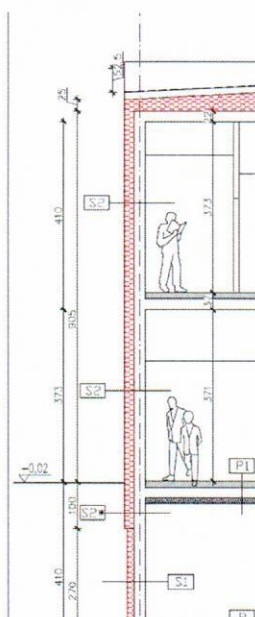
Odpowiedź: **Cytowany zapis dotyczy opisu robót rozbiórkowych i demontażu wyposażenia, które zostały zrealizowane odrębnym postępowaniem przetargowym.**

17) W STWiOR widnieje zapis „Przed przystąpieniem do robót rozbiórkowych należy zdemontować wszystkie istniejące urządzenia: wieszaki, półki, podajniki i inne elementy wyposażenia. Wszystkie sprawne urządzenia należy przekazać do dyspozycji amawiającego, a uszkodzone poddać utylizacji, bądź usnąć z pozostałymi odpadami, jeżeli przepisy na ta pozwalają.” Prosimy Zamawiającego o informację na jaką odległość od budowy należy przekazać całe wskazane wyposażenie?

Odpowiedź: **Cytowany zapis dotyczy opisu robót rozbiórkowych i demontażu wyposażenia, które zostały zrealizowane odrębnym postępowaniem przetargowym.**

18) Prosimy Zamawiającego o informację czy warstwy na przekroju rys. nr PAB-04 są opisane prawidłowo? I ściany ponad terenem należy zgodnie z projektem wykonać jako ściany fundamentowe?

S2	
-	TYNK
20 cm	STYROPIAN XPS
24 cm	ŚCIANA FUNDAMENTOWA
-	TYNK



Odpowiedź: **Dokumentację każdorazowo należy rozpatrywać łącznie. Przy realizacji zadania należy przede wszystkim uwzględnić projekt techniczny jako projekt, który rozwija zagadnienia przedstawione w projekcie architektoniczno-budowlanym (który przedstawiał wyłącznie zakres niezbędny do akceptacji przez organ administracji architektoniczno – budowlanej). Na rysunkach przekrojów (PT\_05, PT\_06, PT\_07) ściana zewnętrzna opisana jako S2.**

3. Pytania z dnia 17.03.2026 r. wraz z udzielonymi odpowiedziami



1) Proszę o podesłanie kompletnej dokumentacji projektowej wraz z opisem na wentylację mechaniczną. Są rzuty i opis techniczny ale potrzeba więcej danych

Odpowiedź: **W projekcie jest zawarte zestawienie elementów wentylacji oraz OT wentylacji. - wszystkie dane niezbędne do wykonania instalacji.**

2) W załączonych projektach do przetargu brak:

1. Projektu zewnętrznej instalacji kanalizacji sanitarnej
2. Projektu zewnętrznej instalacji kanalizacji deszczowej
3. Projektu zewnętrznej instalacji wody deszczowej

Proszę o załączenie projektów.

Odpowiedź: **Załącza się (PZT IS Kalinówka-S1, PZT IS Kalinówka-S3).**

#### **4. Pytania z dnia 18.03.2026 r. wraz z udzielonymi odpowiedziami**

1) Prosimy o udostępnienie dokumentacji projektowej na przyłącz kanalizacji sanitarnej do zbiornika bezodpływowego.

Odpowiedź: **Załącza się szczegółowe rysunki (PZT IS Kalinówka-S1, PZT IS Kalinówka-S3).**

2) Prosimy o udostępnienie dokumentacji projektowej na przyłącz kanalizacji deszczowej do zbiorników bezodpływowych.

Odpowiedź: **Załącza się szczegółowe rysunki (PZT IS Kalinówka-S1, PZT IS Kalinówka-S3).**

3) Prosimy o potwierdzenie, że serwis urządzeń w okresie gwarancyjnym jest po stronie Zamawiającego/Użytkownika. Brak wskazanych elementów dokumentacji i jednoznacznych zapisów dot. serwisu w okresie gwarancyjnym uniemożliwia rzetelne oszacowanie kosztów i ryzyk oraz przygotowanie porównywalnych ofert.

Odpowiedź: **Zamawiający informuje, że serwisowanie urządzeń w okresie gwarancji, po odbiorze obiektu, pozostaje po stronie Wykonawcy. Wszelkie czynności serwisowe oraz koszty z nimi związane w trakcie trwania okresu gwarancyjnego obciążają Wykonawcę.**

**Jednocześnie Zamawiający informuje, że odpowiednie zapisy w powyższym zakresie zostały wprowadzone do projektu umowy.**

4) W związku z powyższym wnosimy o przesunięcie terminu składania ofert o minimum 10 dni od dnia opublikowania kompletnego uzupełnienia dokumentacji i odpowiedzi na powyższe pytania, tak aby umożliwić wszystkim Wykonawcom należyte uwzględnienie zmian w kalkulacjach.

Odpowiedź: **Termin składania ofert został przedłużony zgodnie z sekcją D niniejszego pisma.**

5) Prosimy o udostępnienie przedmiarów robót w formacie edytowalnym lub co najmniej w postaci plików tekstowych umożliwiających kopiowanie i zaznaczanie treści (tj. nie w formie skanów). Aktualnie przedmiary są udostępnione jako skany, co utrudnia ich wczytanie do programów kosztorysowych i zwiększa ryzyko błędów przy przygotowaniu wyceny.

Odpowiedź: **Zamawiający nie udostępni przedmiarów robót w formacie edytowalnym.**

**Informujemy, że załączone przedmiary mają charakter pomocniczy, a wynagrodzenie Wykonawcy będzie miało charakter ryczałtowy. Brak wskazania w przedmiarach robót budowlanych koniecznych do wykonania nie zwalnia wykonawcy od obowiązku ich wykonania w ramach wynagrodzenia ryczałtowego.**

6) W udostępnionych przedmiarach brakuje wielu pozycji, które według wykonawcy powinny się w nim znaleźć – co jasno wynika z projektu. Prosimy o zaktualizowanie przedmiarów lub potwierdzenie, że należy wykonać roboty nieobjęte przedmiarem, a których konieczność

wykonania wyniku z projektu, tj. m.in.: 4 nagrzewnice gazowe o mocy 94 kW, 7 grzejników, stacja demineralizacji wody kotłowej, zestaw hydroforowy bytowo-pożarowy o wydajności 2,3 dm<sup>3</sup>/s i H=19,86 mH<sub>2</sub>O, zestaw 2 pompy praca-rezerwa, centralka deszczowa 0,79 dm<sup>3</sup>/s i H= 35 mH<sub>2</sub>O, przewód z koszem ssawnym oraz pływak sygnalizujący poziom wody w zbiorniku.

Odpowiedź: **Przedmiar robót pełni funkcję wyłącznie pomocniczą. Projekt budowlany należy traktować jako podstawę dla wyceny prowadzenia prac. W projekcie nie przewiduje się żadnych nagrzewnic gazowych. Zestaw pompy bytowo-pożarowy opisany w poz. 228 przedmiaru. Wszystkie pozostałe elementy należy wykonać zgodnie z projektem.**

7) Prosimy o potwierdzenie, że w trakcie realizacji inwestycji wszelkie zgody/uzgodnienia oraz wynikające z tego tytułu koszty z GDDKiA leżą po stronie Zamawiającego.

Odpowiedź: **Zgodnie z zapisami SWZ koszt zajęcia pasa drogowego oraz wykonania projektu czasowej organizacji ruchu ponosi Wykonawca, w tym należy uwzględnić niezbędne zgody/uzgodnienia oraz związane z tym koszty.**

8) Prosimy o doszczegółowienie czy zamawiający dopuszcza wykonanie murowania bloczkiem gazobetonowym na kleju, czy konieczne jest murowanie na zaprawie?

Odpowiedź: **Wykonać zgodnie z dokumentacją projektową.**

9) Prosimy o doprecyzowanie lokalizacji oraz rozwiązania technicznego montażu ciepłego bloczku.

Odpowiedź: **Bloczek lokalizować w obrysie piwnicy w miejscu wskazanym rysunkiem PT\_18. Należy zastosować rozwiązanie systemowe wybranego producenta.**

10) Prosimy o doprecyzowanie w jakim obszarze należy wykonać obsypanie fundamentu keramzytem – czy ma być to na całości obrysu, czy tylko w rejonie podpiwniczenia?

Odpowiedź: **W rejonie podpiwniczenia, zgodnie z rysunkiem PT\_18.**

11) Po przeprowadzeniu analizy rynku Wykonawca zwraca uwagę, że istnieje ograniczona możliwość uzyskania współczynnika przenikania ciepła 0,8 dla fasad, drzwi oraz okien. Prosimy o potwierdzenie, że dopuszczalne jest zastosowanie współczynnika o wartości 1,1.

Odpowiedź: **Dla stolarki należy przyjąć współczynnik zgodny z zestawieniem stolarki  $U_{(max)} = 0,8 \text{ W/m}^2\text{K}$ .**

12) Prosimy o szczegółowe określenie paramentów klapy oddymiającej.

Odpowiedź: **Kłapa oddymiająca z wymaganymi do uzyskania parametrami opisana w punkcie 7.10 dokumentacji – projektu technicznego br. architektonicznej.**

13) Prosimy o potwierdzenie, że po wyburzeniach wykonanych na terenie budowy została usunięta stara infrastruktura, tj. np. studnia, szambo, itp. Prosimy o potwierdzenie, że wszelkie napotkanie tego typu obiekty w trakcie budowy zostaną usunięte na koszt Zamawiającego.

Odpowiedź: **Zakres rozbiórek objętych dokumentacją projektową został zrealizowany na podstawie oddzielnego postępowania przetargowego.**

**W ramach obecnego postępowania należy uwzględnić:**

- **usunięcie istniejącego przyłącza energetycznego zgodnie z zapisami SWZ, a także załączonymi warunkami usunięcia kolizji.**

- **zapisy uwzględnione w protokole z narady koordynacyjnej.**

14) Wniosek o zmianę § 2 ust. 5–6 umowy Prosimy o wprowadzenie zapisu, że harmonogram oraz jego zmiany wymagają uzgodnienia obu stron, a do czasu uzgodnienia obowiązuje ostatnia zaakceptowana wersja harmonogramu.

Odpowiedź: **Zamawiający nie zmienia zapisów umowy.**

15) Pytanie / wniosek do § 3 ust. 3 umowy Prosimy o wskazanie zamkniętego katalogu przypadków, w których Zamawiający będzie uprawniony do ograniczenia zakresu świadczenia, oraz o zmianę minimalnej wartości świadczenia stron z 70% do poziomu odpowiadającego



realnemu, niewielkiemu ograniczeniu zakresu robót, ewentualnie o usunięcie tego postanowienia. Obecne brzmienie przerzuca na wykonawcę nadmierne ryzyko ograniczenia zakresu zamówienia bez dostatecznie precyzyjnych przesłanek. Zgodnie z art. 433 pkt 4 Pzp ograniczenie zakresu powinno być powiązane z określonymi sytuacjami oraz minimalną wartością świadczenia.

Odpowiedź: **Zamawiający nie zmienia zapisów umowy.**

16) Wniosek do § 3 ust. 5 oraz ust. 12-13 umowy Wnosimy o doprecyzowanie, że roboty konieczne do prawidłowej realizacji zamówienia, wynikające z wad dokumentacji, kolizji nieujawnionych, rozbieżności dokumentacyjnych lub warunków ujawnionych w toku realizacji, będą mogły być zlecane także na podstawie potwierdzenia inspektora nadzoru i korespondencji elektronicznej, bez ryzyka odmowy zapłaty, jeżeli oczekiwanie na formalny aneks mogłoby spowodować przestój, szkodę lub dezorganizację robót.

Odpowiedź: **Zamawiający nie zmienia zapisów umowy.**

17) Wniosek do § 4 ust. 2 umowy – odpowiedzialność za infrastrukturę istniejącą Wnosimy o doprecyzowanie, że odpowiedzialność wykonawcy za naruszenie sieci uzbrojenia terenu oraz innych elementów infrastruktury dotyczy wyłącznie urządzeń ujawnionych w dokumentacji, przekazanych przez Zamawiającego lub możliwych do zidentyfikowania przy zachowaniu należytej staranności. Prosimy o wyłączenie odpowiedzialności wykonawcy za sieci niezinventaryzowane, błędnie zinwentaryzowane lub nieujawnione przez Zamawiającego.

Odpowiedź: **Zamawiający nie zmienia zapisów umowy.**

18) Pytanie do § 4 ust. 2 umowy – pozwolenie na użytkowanie Prosimy o potwierdzenie, czy dla przedmiotowej inwestycji rzeczywiście wymagane jest uzyskanie nieprawomocnego pozwolenia na użytkowanie. Jednocześnie wnosimy o doprecyzowanie, że terminy administracyjne organów oraz przyczyny leżące po stronie organów lub Zamawiającego nie będą obciążały wykonawcy ani skutkowały jego zwłoką.

Odpowiedź: **Złożenie wniosku o pozwolenie na użytkowanie leży po stronie Zamawiającego. Wykonawca zobowiązany jest do przygotowania i przekazania wszystkich niezbędnych dokumentów, w tym dokumentacji powykonawczej, wymaganych do złożenia wniosku.**

19) Wniosek do § 5 ust. 2 umowy – rozliczenia częściowe Wnosimy o zmianę zasad płatności częściowych poprzez dopuszczenie fakturowania miesięcznego albo zgodnie z rzeczywistym zaawansowaniem robót potwierdzonym przez inspektora nadzoru, bez sztywnego podziału wyłącznie na progi po 20% wynagrodzenia. Obecny model może sztucznie przesuwac płatności mimo faktycznego wykonania znacznej części robót.

Odpowiedź: **Zamawiający nie zmienia zapisów umowy. Zamawiający w sekcji B niniejszego pisma dokonuje modyfikacji §5 umowy**

20) Wniosek do § 6 ust. 5-10 umowy – odbiór końcowy Wnosimy o skrócenie terminów odbiorowych oraz wprowadzenie zasady, że brak rozpoczęcia odbioru lub brak zgłoszenia uzasadnionej odmowy w terminach umownych skutkuje odbiorem z mocy umowy, z zastrzeżeniem wad istotnych. Obecne postanowienia pozwalają na znaczne wydłużenie procedury odbiorowej, co wpływa na płatność końcową i rozliczenie kontraktu.

Odpowiedź: **Zamawiający nie zmienia zapisów umowy.**

21) Wniosek do § 10 umowy – ubezpieczenie Wnosimy o doprecyzowanie minimalnego, obiektywnego zakresu ubezpieczenia OC albo o wykreślenie postanowienia, zgodnie z którym „zakres oraz warunki ubezpieczenia podlegają akceptacji Zamawiającego”. Obecne brzmienie przyznaje Zamawiającemu uznaniowe uprawnienie bez wskazania mierzalnych kryteriów.

Odpowiedź: **Zamawiający nie zmienia zapisów umowy. W umowie wskazano mierzalne kryteria ubezpieczenia OC tj. kwotę i okres obowiązywania.**

22) Wniosek do § 11 i § 16 umowy – rękojmia / zabezpieczenie Wnosimy o ujednoczenie okresu odpowiedzialności z tytułu rękojmi i okresu zatrzymania części zabezpieczenia z rzeczywistym okresem gwarancji zaoferowanym w ofercie albo o skrócenie okresu zatrzymania 30% zabezpieczenia. Obecne postanowienia przewidują 60- miesięczną rękojmię oraz zwrot 30% zabezpieczenia dopiero po upływie 60 miesięcy od odbioru.

Odpowiedź: **Zamawiający nie zmienia zapisów umowy. Zapisy są spójne. Rękojmia za wady fizyczne to instytucja odrębna od gwarancji. Zamawiający ma prawo ustanowić odmienne terminy dla obu instytucji. Zabezpieczenia zwraca się po upływie terminu dłuższego z ww. dwóch terminów (gdyby były odmiennie ustalone) - patrz art. 453 ust. 3 ustawy pzp.**

23) Wniosek do § 13–14 umowy – kary umowne Wnosimy o obniżenie kar umownych, w szczególności: 0,3% wynagrodzenia za każdy dzień zwłoki, 0,2% za każdy dzień opóźnienia w rozpoczęciu robót oraz 0,5% za każdy dzień zwłoki w przedłożeniu harmonogramu. Dodatkowo wnosimy o doprecyzowanie, że łączny limit kar obejmuje również kary z tytułu odstąpienia od umowy, oraz o wykreślenie uprawnienia do dochodzenia odszkodowania uzupełniającego ponad kary umowne, ewentualnie o ograniczenie go do szkody wyrządzonej umyślnie lub wskutek rażącego niedbalstwa.

Odpowiedź: **Zamawiający nie zmienia zapisów umowy.**

24) Wniosek do § 15 umowy – odstąpienie od umowy Wnosimy o wprowadzenie symetrycznych uprawnień wykonawcy do odstąpienia od umowy, w szczególności w przypadku zwłoki Zamawiającego w przekazaniu placu budowy, dokumentacji, dokonaniu odbioru lub zapłacie wynagrodzenia. Jednocześnie wnosimy o zmianę postanowienia przewidującego możliwość odstąpienia przez Zamawiającego w razie nieprzyznania środków finansowych lub innych przeszkód prawnych, tak aby w takim przypadku wykonawcy przysługiwał zwrot uzasadnionych i udokumentowanych kosztów mobilizacji, demobilizacji, zabezpieczenia robót, materiałów i zamówień dokonanych na potrzeby kontraktu, a nie wyłącznie wynagrodzenie za roboty już wykonane.

Odpowiedź: **Zamawiający dodaje ust. 1a**

**1. Wykonawca nabywa prawo do odstąpienia od umowy gdy:**

**1) zwłoka Zamawiającego w przekazaniu placu budowy wyniesie ponad 14 dni**

**2) zwłoka Zamawiającego w dokonaniu odbioru wyniesienie ponad 30 dni**

**3) zwłoka Zamawiającego w zapłacie wynagrodzenia wyniesienie ponad 60 dni**

**Zamawiający nie zmienia pozostałych wnioskowanych zapisów umowy. Wykonawcy w przypadku odstąpienia od umowy przysługuje roszczenie o wynagrodzenie na podstawie paragrafu 15 ust. 5 umowy.**

25) Wniosek do § 17 umowy – zmiany umowy Wnosimy o wykreślenie zdania, zgodnie z którym „Wszystkie powyższe postanowienia stanowią katalog zmian, na które Zamawiający może wyrazić zgodę. Nie stanowią one jednak zobowiązania do wyrażenia takiej zgody”, przynajmniej w odniesieniu do zmian wynikających z przepisów prawa oraz innych przesłanek ustawowych. W obecnym brzmieniu nawet zmiany przewidziane jako konieczne lub ustawowo uzasadnione zostały sprowadzone do uznaniowej zgody Zamawiającego.

Odpowiedź: **Zamawiający nie zmienia zapisu, który jest zgodny z treścią ustawy pzp. Przepis wskazujący na przesłanki zmiany umowy nie przyznaje wykonawcy roszczenia o zmianę zawartej umowy (patrz np.. VII AGa 923/18 - wyrok Sądu Apelacyjnego w Warszawie z 2019-06-05)**

26) Wniosek do § 17a umowy – klauzula waloryzacyjna Wnosimy o zmianę klauzuli waloryzacyjnej poprzez: obniżenie progu waloryzacji z 15% do poziomu realnego, podwyższenie maksymalnej łącznej wartości zmian z 2% do poziomu rynkowego, usunięcie wymogu

„zaakceptowanego wniosku” jako warunku działania formuły, oraz złagodzenie ograniczenia wyłączającego waloryzację przez pierwsze 6 miesięcy. Obecny mechanizm jest bardzo restrykcyjny: działa dopiero po przekroczeniu 15%, obejmuje wyłącznie część wynagrodzenia pozostałą do zapłaty, jest wyłączony przez pierwsze 6 miesięcy i ma limit jedynie 2%. UZP wskazuje, że klauzula z art. 439 Pzp powinna zawierać wszystkie elementy ustawowe, a orzecznictwo KIO akcentuje, że waloryzacja ma przywracać równowagę ekonomiczną i nie może mieć wyłącznie iluzorycznego charakteru.

Odpowiedź: **Zamawiający nie zmienia zapisów umowy. Obecna prognoza inflacyjna NBP nie przewiduje w okresie realizacji umowy nadzwyczajnego wzrostu wskaźników. Wykonawca ma prawo uwzględnienia ryzyka wzrostu cen w cenie ofertowej.**

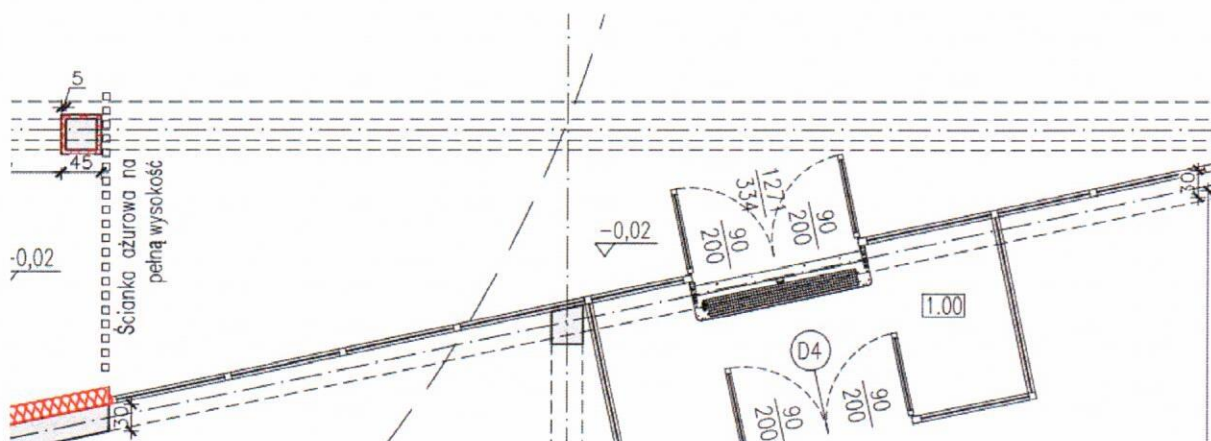
27) Zwracamy się z prośbą o wydłużenie terminu składania ofert co najmniej o 10 dni od momentu przekazania kompletnej dokumentacji oraz odpowiedzi na zadane pytania.

Odpowiedź: **Termin składania ofert został przedłużony zgodnie z sekcją D niniejszego pisma.**

28) Zwracamy się z prośbą o określenie położenia O6 oraz O7 - okien zawartych w zestawieniu.

Odpowiedź: **Położenie okien określają zarówno oznaczenia na rzutach jak również elewacje projektowanego budynku (rys. Pt\_03, PT\_09).**

29) Zwracamy się z prośbą o przedstawienie parametrów stolarki - rzut parteru, elewacja północno-wschodnia



Odpowiedź: **Parametry wspomnianej stolarki zostały wskazane w zestawieniu stolarki okiennej – przeszklenia.**

##### **5. Pytania z dnia 19.03.2026 r. w raz z udzielonymi odpowiedziami**

1) W dolnych kwadrantach okien 6B, 6C nie trzeba pakietów szybowych bezpiecznych??

Odpowiedź: **Szkló bezpieczne zastosować w miejscach wskazanych dokumentacją projektową.**

2) W zestawieniu stolarki okna typu 04 i 06 występują w wariantach A, B i C, jednak podana jest jedynie łączna ilość. Prosimy o wskazanie liczby sztuk dla poszczególnych wariantów (A, B, C). Dodatkowo na rysunkach elewacji nie zidentyfikowaliśmy okien typu 06. Prosimy o wskazanie ich lokalizacji lub potwierdzenie poprawności zestawienia.

Odpowiedź: **Poszczególne warianty określone zostały na projektowanych elewacjach budynku. Położenie okna 06 określają zarówno oznaczenia na rzutach jak również elewacje projektowanego budynku (rys. Pt\_03, PT\_09).**

3) jaki rodzaj montażu okien?

Odpowiedź: **Sposób montażu stolarki okiennej precyzuje opis techniczny w projekcie technicznym br. Architektonicznej (pkt. 7.9 stolarka i ślusarka).**

4) czy przeszklenie w wejściu to w systemie fasadowym czy witrynowym?

Odpowiedź: **Projektowana stolarka w parterze budynku w pom. nr 1.00, 1.02, 1.10 i na piętrze w pom. o nr 2.13 ma być wykonana jako stolarka witrynowa aluminiowa, wg zestawienia stolarki.**

5) czy współczynnik KW 35db jest obligatoryjny?

Odpowiedź: **Tak, zgodnie z udzielanymi odpowiedziami.**

6) czy współczynnik U dla całych okien jest obligatoryjny?

Odpowiedź: **Tak, zgodnie z udzielanymi odpowiedziami.**

7) Czy dla okna o dużej wysokości zlokalizowanego na klatce schodowej wymagane jest zastosowanie szyby samoczyszczącej?

Ponadto, czy dopuszcza się podział przedmiotowego okna, a w przypadku konieczności jego podziału — jakie rozwiązania w tym zakresie są akceptowalne (np. podział na kwatery, zastosowanie szprosów lub innych elementów konstrukcyjnych)?

Odpowiedź: **Wymagany zestaw szybowy określony w dokumentacji projektowej. Dokumentacja projektowa wskazuje na okno o jednej kwaterze. Wszelkie ewentualne zmiany można przedstawić Inwestorowi na etapie realizacji. Wykonawca prac budowlanych musi uzyskać akceptację Inwestora na zaproponowane rozwiązanie zamienne.**

#### **6. Pytania z dnia 20.03.2026 r. wraz z udzielonymi odpowiedziami**

W nawiązaniu do odpowiedzi Inwestora z dnia 19.03.2026 na pytanie nr 4, 4) z dnia 06.03.2026 dotyczącego braku schematu rozdzielni TW informujemy, że przedstawiony w odpowiedziach schemat (rysunek PTE-08) dotyczy schematu rozdzielni RG, a nie rozdzielni TW, której dotyczyło pytanie. Ponownie zwracamy się z prośbą o załączenie schematu rozdzielni TW.

Odpowiedź: **W pierwotnej wersji Rozdzielnica służyła do zasilenia klap ppoż. W rewizji dokumentacji klapy zmienione zostały na sterowane za pomocą temperatury. Nowe klapy nie wymagają zasilenia, dlatego rozdzielnica została zlikwidowana.**

**B. Działając na podstawie art. 286 ust. 1 ustawa Pzp Zamawiający zmienia treść SWZ, a mianowicie:**

**1. W załączniku nr 2 do SWZ projekt umowy dodaje się §4b Serwis urządzeń:**

#### **„ §4b**

#### **§ Serwis urządzeń**

- 1. Zamawiający zleca, a wykonawca zobowiązuje się do obsługi serwisowej urządzeń zamontowanych w związku z realizacją przedmiotu zamówienia w zakresie niezbędnym do utrzymania gwarancji wg. Wymagań producenta/gwaranta.**
- 2. W dniu odbioru ostatecznego przedmiotu zamówienia wykonawca przekaze zamawiającemu zestawienie wymaganych czynności serwisowych zamontowanych urządzeń oraz harmonogram ich realizacji.**
- 3. Zakres serwisu o którym mowa w ust. 1 obejmuje wszystkie wymagane przez producenta/gwaranta czynności będące podstawą utrzymania gwarancji na urządzenia w szczególności**

4.

- 1) Okresowe przeglądy techniczne w okresach wymaganych przez producenta/gwaranta w celu utrzymania gwarancji;
  - 2) Wymianę elementów podlegających wymianie w okresach wymaganych przez producenta/gwaranta w celu utrzymania gwarancji
5. Serwis będzie realizowany na miejscu instalacji/montażu urządzeń.
  6. O dacie wykonania czynności serwisowych wykonawca zawiadomi zamawiającego z minimum 7-dniowym wyprzedzeniem.
  7. Wszelkie stwierdzone podczas serwisu wady lub usterki podlegające rękojmi za wady lub gwarancji należy usunąć na zasadach określonych w przepisach Kodeksu cywilnego i zapisach niniejszej umowy."

**2. W załączniku nr 2 do SWZ projekt umowy wykreśla się:**

- §4 pkt. 2 ppkt. 23 „Uzyskanie nieprawomocnego pozwolenia na użytkowanie w imieniu zamawiającego”

- §4a

3. W załączniku nr 2 do SWZ projekt umowy §5 rozliczenie przedmiotu umowy otrzymuje brzmienie:

1. W związku z tym, że umowa zawierana jest na okres dłuższy niż 12 miesięcy, działając na podstawie art. 443 ust. 1 i 2 ustawy Prawo zamówień publicznych, strony przewidują, że rozliczenie wynagrodzenia wykonawcy odbywać się będzie w oparciu o faktury częściowe.
2. Podstawą do wystawienia faktur częściowych będą protokoły odbioru częściowego, a w przypadku ostatniej faktury protokół odbioru końcowego, podpisane przez wykonawcę, kierownika budowy, inspektora nadzoru oraz zamawiającego.
3. Wykonawca wystawi faktury wg następujących zasad:
  - a/ pierwszą fakturę częściową wykonawca wystawi po wykonaniu robót o wartości co najmniej 20% wynagrodzenia umownego (wg wartości wynikającej kosztorysu, o którym mowa w § 3 ust. 6 umowy) na kwotę 20% wynagrodzenia umownego;
  - b/ drugą fakturę częściową wykonawca wystawi po wykonaniu robót o wartości co najmniej 40% (narastająco) wynagrodzenia umownego (wg wartości wynikającej kosztorysu, o którym mowa w § 3 ust. 6 umowy) na kwotę 20% wynagrodzenia umownego;
  - c/ trzecią fakturę częściową wykonawca wystawi po wykonaniu robót o wartości co najmniej 60% (narastająco) wynagrodzenia umownego (wg wartości wynikającej kosztorysu, o którym mowa w § 3 ust. 6 umowy) na kwotę 20% wynagrodzenia umownego;
  - e/ czwartą fakturę częściową wykonawca wystawi po wykonaniu robót o wartości co najmniej 80% (narastająco) wynagrodzenia umownego (wg wartości wynikającej kosztorysu, o którym mowa w § 3 ust. 6 umowy) na kwotę 20% wynagrodzenia umownego;

- f/ piątą fakturę będącą fakturą końcową wykonawca wystawi po wykonaniu całości robót i odbiorze tych robót. Wykonawca wystawi fakturę końcową na pozostałą kwotę stanowiącą różnicę wynagrodzenia brutto i sumy faktur częściowych.
4. Strony dopuszczają wystawienie na wniosek wykonawcy mniejszej liczby faktur niż wskazana w ust. 3, przy zastrzeżeniu, że jedna faktura nie może obejmować robót o wartości niższej niż 20% wynagrodzenia umownego.
  5. Warunkiem zapłaty przez Zamawiającego drugiej i następnych części należnego wynagrodzenia za odebrane roboty budowlane jest przedstawienie dowodów zapłaty wymagalnego wynagrodzenia podwykonawcom i dalszym podwykonawcom, o których mowa w art. 464 ust. 1 ustawy pzp, biorącym udział w realizacji odebranych robót budowlanych.
  6. Do faktur wystawianych przez Wykonawcę załączone będzie zestawienie kwot umówionych wynagrodzeń wszystkich zgłoszonych podwykonawców lub dalszych podwykonawców w przypadku, których zamawiający ponosi odpowiedzialność solidarną na zasadach określonych w ustawie Prawo zamówień publicznych wraz z dowodami zapłaty wymagalnego wynagrodzenia podwykonawcom lub dalszym podwykonawcom za wykonane przez nich roboty/dostawy/usługi odebrane przez Zamawiającego. Dowodem zapłaty będzie potwierdzona za zgodność kopia przelewu wraz z potwierdzoną za zgodność z oryginałem fakturą stanowiącą podstawę zapłaty.
  7. Zamawiający ma obowiązek zapłaty wystawionej zgodnie z umową faktury VAT w terminie do 30 dni od daty wpływu faktury do zamawiającego pod warunkiem spełnienia wskazanych w umowie warunków zapłaty danej faktury.
  8. Wynagrodzenie należne Wykonawcy zostanie przekazane na jego rachunek bankowy wskazany w fakturze.
  9. Warunkiem przekazania Wykonawcy wynagrodzenia jest przedłożenie Zamawiającemu wraz z fakturą dokumentów wskazanych w ust. 6.
  10. Zamawiający dokona bezpośrednio zapłaty wymagalnego wynagrodzenia, przysługującego podwykonawcy lub dalszemu podwykonawcy, który zawarł zaakceptowaną przez Zamawiającego umowę o podwykonawstwo, której przedmiotem są roboty budowlane, lub który zawarł przedłożoną Zamawiającemu umowę o podwykonawstwo, której przedmiotem są dostawy lub usługi, w przypadku uchylenia się od obowiązku zapłaty odpowiednio przez Wykonawcę, podwykonawcę lub dalszego podwykonawcę.
  11. Wynagrodzenie, o którym mowa w ust. 10, dotyczy wyłącznie należności powstałych po zaakceptowaniu przez Zamawiającego umowy o podwykonawstwo, której przedmiotem są roboty budowlane, lub po przedłożeniu Zamawiającemu poświadczonej za zgodność z oryginałem kopii umowy podwykonawstwo, której przedmiotem są dostawy lub usługi.
  12. Bezpośrednia zapłata, o której mowa w ust. 10, obejmuje wyłącznie należne wynagrodzenie, bez odsetek, należnych podwykonawcy lub dalszemu podwykonawcy.

**13.** Przed dokonaniem bezpośredniej zapłaty Wykonawca zostanie poinformowany przez Zamawiającego w formie pisemnej o:

- 1) zamiarze dokonania bezpośredniej zapłaty wymagalnego wynagrodzenia, przysługującego podwykonawcy lub dalszemu podwykonawcy, który zawarł zaakceptowaną przez Zamawiającego umowę o podwykonawstwo, której przedmiotem są roboty budowlane, lub który zawarł przedłożoną Zamawiającemu umowę o podwykonawstwo, której przedmiotem są dostawy lub usługi, w przypadku uchylenia się od obowiązku zapłaty odpowiednio przez Wykonawcę, podwykonawcę lub dalszego podwykonawcę,
- 2) możliwości zgłoszenia przez Wykonawcę, w terminie 7 dni od dnia otrzymania informacji, o której mowa w pkt 1), pisemnych uwag dotyczących zasadności bezpośredniej zapłaty wynagrodzenia podwykonawcy lub dalszemu podwykonawcy.

**14.** W przypadku zgłoszenia przez Wykonawcę uwag, o których mowa w ust. 13 pkt 2), w terminie 7 dni od dnia otrzymania informacji, o której mowa w ust. 13 pkt 1) i 2), Zamawiający może:

- 1) nie dokonać bezpośredniej zapłaty wynagrodzenia podwykonawcy lub dalszemu podwykonawcy, jeżeli wykonawca wykaże niezasadność takiej zapłaty,  
albo
- 2) złożyć do depozytu sądowego kwotę potrzebną na pokrycie wynagrodzenia podwykonawcy lub dalszego podwykonawcy w przypadku istnienia zasadniczej wątpliwości zamawiającego co do wysokości należnej zapłaty lub podmiotu, któremu płatność się należy,  
albo
- 3) dokonać bezpośredniej zapłaty wynagrodzenia podwykonawcy lub dalszemu podwykonawcy, jeżeli podwykonawca lub dalszy podwykonawca wykaże zasadność takiej zapłaty.

**15.** W przypadku dokonania bezpośredniej zapłaty podwykonawcy lub dalszemu podwykonawcy, o której mowa w ust. 14 pkt 3), Zamawiający potrąci kwotę wypłaconego podwykonawcy lub dalszemu podwykonawcy wynagrodzenia z wynagrodzenia należnego Wykonawcy.

**16.** Zasady wystawiania faktur:

- 1) Wykonawca zobowiązany jest do wystawiania faktur dokumentujących wykonanie Umowy zgodnie z przepisami ustawy o podatku od towarów i usług, w szczególności art. 106e oraz art. 106gb ust. 1 tej ustawy.
- 2) W przypadku wystawienia faktury ustrukturyzowanej za pośrednictwem Krajowego Systemu e-Faktur (KSeF), Wykonawca zobowiązany jest wskazać:
  - a) jako Nabywcę – Gmina Głusk, ul. Rynek 1, 20-388 Dominów, NIP: 946-25-79-832,
  - b) jako Odbiorcę – Urząd Gminy Głusk, ul. Rynek 1, 20-388 Dominów, NIP: 946-21-45-878.Wskazanie danych Odbiorcy następuje poprzez uzupełnienie właściwego pola struktury logicznej faktury ustrukturyzowanej w KSeF (pole „PODMIOT 3”).

3) Termin płatności faktury biegnie od dnia doręczenia Zamawiającemu prawidłowo wystawionej faktury, spełniającej wymagania określone w niniejszej umowie oraz w przepisach prawa podatkowego.

4) W przypadku wystawienia faktury ustrukturyzowanej bez wskazania prawidłowych i kompletnych danych Odbiorcy, o których mowa w ust. 2 lit. b), termin płatności rozpoczyna bieg od dnia udostępnienia Zamawiającemu w KSeF prawidłowo wystawionej faktury korygującej lub faktury wystawionej ponownie w sposób prawidłowy.

5) W przypadku gdy zgodnie z przepisami ustawy o podatku od towarów i usług dla danej transakcji zastosowanie ma obowiązkowy mechanizm podzielonej płatności, zapłata należności wynikającej z faktury nastąpi z zastosowaniem mechanizmu podzielonej płatności.

6) W przypadkach, o których mowa w ust. 5, Wykonawca zobowiązany jest umieścić na fakturze adnotację „mechanizm podzielonej płatności”, jeżeli obowiązek taki wynika z przepisów prawa.

7) Warunkiem zapłaty faktury wystawionej przez czynnego podatnika VAT w umówionym terminie jest wskazanie przez Wykonawcę rachunku bankowego ujawnionego na dzień zlecenia przelewu w wykazie podmiotów, o którym mowa w art. 96b ust. 1 ustawy o podatku od towarów i usług (tzw. „biała lista podatników VAT”).

8) W przypadku gdy Wykonawca wskaże rachunek bankowy nieujawniony w wykazie, o którym mowa w ust. 7, termin płatności rozpoczyna bieg od dnia wskazania rachunku bankowego ujawnionego w tym wykazie.

4. §13 ust. 1 lit. e) otrzymuje brzmienie:

„w każdym przypadku braku zapłaty należnego wynagrodzenia podwykonawcom lub dalszym podwykonawcom, którego skutkiem będzie bezpośrednia zapłata, o której mowa w § 5 ust. 10 umowy – w wysokości 5 000zł. „

C. Działając na podstawie art. 286 ust. 1, 3 i ust. 9 ustawy Pzp Zamawiający: dokonuje **zmiany SWZ** w taki sposób, że **przedłuża termin składania ofert**, tym samym ulegają zmianie zapisy dotyczące terminów, określone w rozdziale 14 i 15, a mianowicie:

w rozdziale 14 pkt. 14.2 SWZ **przed zmianą jest:**

Termin składania ofert: 26.03.2026 r., godz. 10:00.

w rozdziale 14 pkt. 14.2 SWZ **po zmianie jest:**

Termin składania ofert: 02.04.2026 r., godz. 10:00.

w rozdziale 14 pkt. 14.3 SWZ **przed zmianą jest:**

Termin otwarcia ofert: 26.03.2026 r., godz. 11:00.

w rozdziale 14 pkt. 14.3 SWZ **po zmianie jest:**

Termin otwarcia ofert: 02.04.2026 r., godz. 11:00.



**D. Powyższe zmiany powodują zmianę terminu związania ofertą, a mianowicie:**

w rozdziale 15, pkt. 15.1 SWZ przed zmianą jest:

Wykonawca jest związany ofertą **do dnia 24.04.2026 r.**

w rozdziale 15, pkt. 15.1 SWZ po zmianie jest:

Wykonawca jest związany ofertą **do dnia 01.05.2026 r.**

**E. Powyższa zmiana treści SWZ powoduje zmianę treści ogłoszenia o zamówieniu nr 2026/BZP 00130508/01 z dnia 2026-02-26.**

**F. Zamawiający informuje, że wyjaśnienia oraz zmiany treści SWZ stają się integralną częścią specyfikacji warunków zamówienia i będą wiążące przy składaniu ofert.**

**WÓJT GMINY**

.....mgr inż. ~~Krzysztof~~ **Anastasiuk**  
(podpis kierownika Zamawiającego  
lub osoby upoważnionej)

