

Chrzanów, 04.03.2022r.

ZARZĄD MIENIA KOMUNALNEGO
W LIBIĄŻU
UL.PADEREWSKIEGO 2
32-590 LIBIĄŻ

O P I N I A

w sprawie zabezpieczenia ratowniczego Krytej Pływalni
w Libiążu

PARK WODNY LIBIĄŻ

Sporządzono w oparciu o dokonaną analizę zagrożeń obiektów i atrakcji wodnych Krytej Pływalni w Libiążu.

- Sporządzona na podstawie Ustawy z dnia 18 sierpnia 2011 o bezpieczeństwie osób przebywających na obszarach wodnych (Dz.U z 2011 nr 208 poz 1260 opracowanego na podst. Dz.U. z 2020 r poz 350 z 2021r poz 1190

- Sporządzono na podstawie wizualnej oceny obszaru wodnego Krytej Pływalni w obiekcie Park Wodny w Libiążu, szczegółowej analizy dokumentacji technicznej nowo powstałego obiektu, wieloletniego , praktycznego doświadczenia Kąpielisk krytej pływalni pod kątem pracy służb ratowniczych oraz bezpieczeństwa osób przebywających na obszarach wodnych

Warunki ogólne

Pływalnie – to kryty lub otwarty obiekt wyposażony w przynajmniej w jedną nieckę basenową (basen) z trwałym brzegiem i dnem, z systemem uzdatniania wody, oraz zapleczem sanitarnym , szatnie, natryski.

Z uwagi na rodzaje niecki basenowej pływalnie można podzielić na:

- Pływalnie sportowe – z prostokątnymi basenami podzielonymi na odrębne tory (pomiędzy którymi mogą znajdować się tory linowe) Zgodnie z aktualnymi przepisami FINA powinny mieć odległość 25 metrów oraz 6 lub 8 torów o szerokości 2.5 m (tzw . baseny olimpijskie)ale dopuszcza się też inne wymiary o zmniejszonych długościach i szerokościach na których nie przewiduje się rozgrywania oficjalnych zawodów.

- Pływalnie rekreacyjne – pływalnie przeznaczone do pływania rekreacyjnego oraz zabawy w wodzie, wyposażone często w niecki o nie regularnym kształcie i dodatkowe atrakcje basenowe takie jak np. zjeżdżalnie wodne, a także wyodrębnione brodziki dla dzieci czy płytkie baseny dla najmłodszych o głębokości do 40 cm.

Na basenach tych odbywają się różnego rodzaju zajęcia sportowe nauki pływania, aerobik czy zajęcia rekreacyjne pozwalające na szybki powrót do zdrowia czy poprawę kondycji użytkowników.

Nowo powstały Park Wodny w Libiążu to nowoczesna inwestycja zlokalizowana w środku miasta z architektonicznym powiązaniem z parotysięcznym osiedlem mieszkaniowym w okolicy szkoły i przedszkola stanie się wielką oczekiwaną atrakcją wodną miasta i okolicy.

Jej wyposażenie to:

1.HALA BASENOWA o powierzchni 1009,45m² z zasobami pływackimi

2.NIECKI BASENOWE

Część pływacka

Basen pływacki o długości 25,03 m, szerokości 12,50 m, głębokości 1,80 na dwóch torach dno podnoszone do 0, powierzchni lustra wody 312,80 m², 63 max obciążenie (os) 5,0 m²/5os . 6 torów

Część rekreacyjna

Basen rekreacyjny o długości 10 m, szerokości 9,2 m, głębokości 0,9- 1,2 , powierzchni lustra wody 92,00m², 26 max obciążenie (os) 5,0 m²/ 5o . Bicze wodne, masaż karku 1 sztuka, masaż karku szeroki 1 sztuka, , masaż ścienny-dysza punktowa 3 sztuki, gejzer powietrzny 1 sztuka, leżanka rurowa 1 sztuka – czteroosobowa

Basen dziecięcy o długości 5,45, szerokości 3,8, głębokości 0,32 , powierzchni lustra wody 20,7 m², 26 max obciążenie (os) 5,0 m²/5os. Zjeżdżalnia – słońnik 1 sztuka, grzybek, dzwonek wodny 1 sztuka, siedzisko wodne 2 sztuki. Materiał niecki to stal nierdzewna.

Niecka hamowni zjeżdżalni o długości 6,95 m, szerokości 4,00 m, głębokości 0,9 m ,powierzchni lustra wody 19,1 m², 26 max obciążenie (os) 5,0 m²/5os. Materiał niecki to stal nierdzewna.

3.JACUZZI

Po zewnętrznym obrysie wanny z rynną przelewu 2,97m , głębokości 0,82 m, powierzchni lustra wody 4 m², 5 max obciążenie . Materiał to akryl, kompozyt wzmacniany włóknem szklanym.

4.ZJEŹDŹALNIA

Wysokości pomostu startowego 7,5 m, długości śladu 70 m, różnicy poziomów m, średnim nachyleniu 10 %. Ślizg rurowy wraz z konstrukcją wsporczą , klatkę schodową pokrywa ochronna ślizgu rurowego oraz montaż systemu start- stop.

5.SAUNARIUM

Powierzchnia saunarium – 106,43 m²

Węzeł sanitarny o powierzchni 3,04 m²,

Strefa schładzania + pomieszczenie wypoczynkowe o powierzchni 54,32 m²,

Pomieszczenie techniczne o powierzchni 2,66 m²,

Sauna mokra o powierzchni 11,72 m², sauna sucha o powierzchni 4,92 m²,

Kabina Infrared 4,92 m²,

Grota solna o powierzchni 14,90 m²

Zabezpieczenie ratownicze:

1) Strefa pierwsza – 2 ratowników.

Strefa obejmuje:

a) basen pływakki o długości 25 m,

2) Strefa druga -1 ratownik.

Strefa obejmuje:

a) zjeżdżalnię wraz z basenem hamownym,

3) Strefa trzecia – 1 ratownik

Strefa obejmuje:

a) basen dziecięcy

b) jacuzzi

c) saunarium

d) basen rekreacyjny

Z zespołu ratowniczego na każdej zmianie będzie wytypowana osoba koordynująca działania ratownicze i podejmująca decyzje dotyczące całego zabezpieczenia, - KIEROWNIK ZMIANY. Pomieszczenie ratownicze (dyżurka) wyposażony jest w telefon umożliwiający połączenie się z numerami alarmowymi i pracownikami znajdującymi się na obiekcie, jak i z osobami zarządzającymi obiektem. Ponadto wyposażone jest w sprzęt do udzielania pierwszej pomocy przedlekarskiej, w wyznaczonym punkcie udzielania pierwszej pomocy. Ratownicy sterują nagłośnieniem, oświetleniem oraz atrakcjami wodnymi.

Sprzęt ratunkowy i pomocniczy:

Na hali basenowej znajdować się będzie:

- koło ratunkowe z linką lub pasy ratownicze – 6 szt
- żerdzie o długości co najmniej 4 m (drażek ratunkowy) – 6 szt
- akustyczny sygnał alarmowy typu gwizdek, gong, dzwon lub syrena – po jednej sztuce na każdym stanowisku ratunkowym;
- sprzęt medyczny, leki i artykuły sanitarne, wg wykazu określonego w rozporządzeniu Ministra Spraw Wewnętrznych z dnia 27 lutego 2012 r. w sprawie wymagań dotyczących wyposażenia wyznaczonych obszarów wodnych w sprzęt ratunkowy i pomocniczy, urządzenia sygnalizacyjne i ostrzegawcze oraz sprzęt medyczny, leki i artykuły sanitarne;
- defibrylator AED;
- torba medyczna „R1”.

Pomieszczenie pierwszej pomocy wyposażone będzie w szafę lekarską, kozetkę lekarską i parawan.

Dostępny będzie:

Sprzęt do resuscytacji krążeniowo-oddechowej:

1. Ssak ręczny 1 szt.
2. Maseczka do sztucznego oddychania 1 szt.
3. Rurki ustno-gardłowe dla dzieci i dorosłych 1 kpl.
4. Maska twarzowa dla dzieci i dorosłych po 1 szt.
5. Worek samorozprężalny 1 szt.
6. Maska tlenowa dla dorosłego 1 szt.
7. Maska tlenowa dla dziecka 1 szt.
8. Rezerwuar tlenowy 1 szt.
9. Wąsy tlenowe 1 szt.
10. Reduktor tlenowy 1 szt.
11. Butla tlenowa 1 szt.

Środki opatrunkowe:

1. Gaza jałowa 1 m² 1 szt.
2. Gaza jałowa 0,5 m² 2 szt.
3. Gaza jałowa 9x9 cm 5 szt.
4. Gaza jałowa 7x7 cm 5 szt.
5. Gaza jałowa 5x5 cm 10 szt.
6. Opaska elastyczna 12 cm 2 szt.
7. Opaska elastyczna 10 cm 2 szt.
8. Opaska elastyczna 8 cm 2 szt.
9. Opaska dziana 15 cm 5 szt.
10. Opaska dziana 10 cm 5 szt.
11. Opaska dziana 5 cm 5 szt.
12. Siatki opatrunkowe 1 kpl.
13. Opatrunki hydrożelowe schładzające 2 szt.
14. Przylepiec 1 szt.
15. Plaster z opatrunkiem 1 szt.
16. Chusta trójkątna 2 szt.
17. Opatrunek na głowę 3 szt.
18. Szyna usztywniająca – różne rozmiary 3 szt.
19. Kołnierz ortopedyczny dla dorosłych 1 szt.
20. Kołnierz ortopedyczny pediatryczny 1 szt.
21. Koc termiczny 2 szt.
22. Rękawiczki jednorazowe 12 szt.
23. Maski ochronne 6 szt.
24. Nożyczki zakrzywione 1 szt.
25. Worek czerwony na odpady medyczne 2 szt.
26. Nosze ratunkowe 1 szt.

Leki:

1. Środek dezynfekujący 2 szt.
2. Spray na oparzenia 1 szt.
3. Środek do dezynfekcji rąk 1 szt.

Dodatkowe wyposażenie:

Zestaw zawierający deskę ortopedyczną – nosze ułatwiające stabilizację poszkodowanego, wyposażone w pasy zabezpieczające oraz stabilizator głowy chroniący odcinek szyjny kręgosłupa.

Oznakowanie pływalni:

Rozporządzenie Ministra Spraw Wewnętrznych z dnia 6 marca 2012 r. w sprawie sposobu oznakowania i zabezpieczania obszarów wodnych oraz wzorów znaków zakazu, nakazu oraz znaków informacyjnych i flag, w kąpieliskach, miejscach wykorzystywanych do kąpieli, pływalniach oraz innych obiektach dysponujących nieckami basenowymi o łącznej powierzchni powyżej 100 m² i głębokości ponad 0,4 najgłębszym miejscu lub głębokości powyżej 1,2 m należy oznaczyć głębokość wody poprzez:

- 1) umieszczenie napisów informujących o głębokości na ścianach lub dnie niecek basenowych – w pływalniach oraz innych obiektach dysponujących nieckami basenowymi o łącznej powierzchni powyżej 100 m² i głębokości ponad 0,4 m w najgłębszym miejscu lub głębokości powyżej 1,2 m;
- 2) zamieszczenie tabliczek informujących o głębokości wody na pomostach lub bojach – w kąpieliskach i miejscach wykorzystywanych do kąpieli.

Znaki zakazu oraz nakazu (np. zakaz biegania, skoków do wody, ustawiczny nadzór nad dziećmi) obowiązują w zasięgu wzroku.

Regulaminy i przepisy:

Regulaminy obowiązujące w obiekcie znajdują się w widocznych miejscach. Zamieszczane są również na stronie internetowej.

Nadzór ratowniczy:

1. Ratownicy pełniący dyżur na krytej pływalni sprawują ogólny nadzór nad przestrzeganiem regulaminów oraz mają za zadanie zapewnić bezpieczne korzystanie z krytej pływalni przez jej użytkowników, poprzez:

- 1) ciągłe przebywanie oraz stałą obserwację wyznaczonej strefy;
- 2) niezwłoczną reakcję na każde niebezpieczne zachowanie lub sytuację;
- 3) niezwłoczną reakcję na każdy sygnał wezwania pomocy;
- 4) podejmowanie akcji ratowniczej;
- 5) udzielenie kwalifikowanej pierwszej pomocy przedmedycznej, opatrzenie ran i urazów, a w razie potrzeby wezwanie Pogotowia Ratunkowego;
- 6) pouczenie grup zorganizowanych, zgodnie z obowiązującymi przepisami regulaminu krytej pływalni, zjeżdźalni, jacuzzi i saunarium.
- 7) nadzór nad prawidłowym funkcjonowaniem atrakcji wodnych, w tym saunarium.
- 8) usuwanie zanieczyszczeń stałych mogących spowodować zabrudzenie wody basenowej oraz innych przedmiotów mogących spowodować zranienie lub uszkodzenie ciała

9) przestrzeganie oraz reagowanie na wszelkie przypadki naruszenia regulaminów oraz ogólnych zasad korzystania z Krytej pływalni.

2. Zapewnienie sprawnej i bezpiecznej pracy ratowników i służb pomocniczych (obsługa techniczna, sprzedawcy biletów i obsługa sprzątająca)

3. Ujednoczenie i ściśle określenie zadań i powinności ratowników oraz służb pomocniczych.

Ilość stanowisk ratowniczych - 4

Określa się dwie lub trzy strefy ratownicze.

Ilość stref uzależniona jest od pory dnia i dnia w tygodniu.

Strefa 2 zjeżdżalnia (ratownik nr 3) jest uruchamiana okresowo

ROZMIESZCZENIE STREF

STREFA DLA UMIEJĄCYCH PŁYWAĆ

Strefa 1 – dwóch ratowników na dwóch stanowiskach określonych w załączniku Nr 1 / schemat stanowisk/

Ratownik na stanowisku nr 1 zlokalizowanym po prawej stronie basenu sportowego od str" E", dozoruje obszar w zasięgu wzroku , rejon nabrzeża słupków 1,2,3, tory pływackie na całej długości basenu oraz rejon nabrzeża po str N i S niecki basenowej.

Ratownik na stanowisku nr 2 dozoruje lewą stronę basenu sportowego od strony W , rejon nabrzeża słupków startowych 4,5,6, tory pływackie na całej długości basenu sportowego po stronie N i S .

Ratownicy dyżurujący na basenie sportowym zarówno na stanowisku nr 1 jak i stanowisku nr 2 zwracają uwagę i eliminują próbę bezoddechowego nurkowania podwodnego i treningi w tym zakresie , które są całkowicie zabronione.

Zgodę na taką formę treningów i nurkowania podwodnego wydaje zarządzający obiektem w formie pisemnej po spełnieniu rygorów bezpieczeństwa | -imienna rezerwacja toru , osobista asysta bezpieczeństwa oraz zgłoszenie ratownikowi dyżurnemu godziny rozpoczęcia i zakończenia treningu.

Ratownik wpisuje fakt przeprowadzonego treningu , numer zezwolenia oraz dane asystenta bezpieczeństwa

Kierownik zmiany pełni dozór nad panelem systemu dna ruchomego według odrębnej instrukcji postępowania . Nadzoruje założenie bramek ochronnych na wypłyconej krawędzi dna i demontaż ich po zakończonych zajęciach.

Montaż i demontaż barierek oraz ich transport do miejsca składowania

wykonywają pracownicy techniczni pływalni.

Operacja opuszczenia i podnoszenia dna jest możliwa przy całkowicie zamkniętej strefie basenu sportowego

Strefa 2 – ZJEŹDŹALNIA WRAZ Z NIECKĄ BASENU HAMOWNEGO

Przed zjeżdżalnią należy umieścić instrukcję obsługi

Strefa uruchamiana czasowo w dni robocze od godz. 14.30 do godz. 21.30

Przed wejściem na wieżę zjeżdżalni, należy umieścić widoczny znak uprawniający do wejścia / kryterium wiekowe / znak stałego nadzoru rodzicielskiego oraz informację -zdejmij klapki-

Ratownik nr 3 strefy 2 dozoruje zjeżdżalnię wraz z niecką basenową basenu hamownego, odpowiada także za włączanie i wyłączanie zjeżdżalni oraz nadzoruje przepustowość osób udających się na górę / start / zjeżdżalni zapis w regulaminie /

Każdorazowo przed rozpoczęciem pracy zjeżdżalni jest zobowiązany do technicznego odbioru obiektu w zakresie bezpieczeństwa lub uszkodzeń, które mogłyby zagrażać użytkownikom / jazd próbny przed otwarciem zjeżdżalni/.

W razie stwierdzenia jakichkolwiek nieprawidłowości zgłosić uwagi pracownikowi technicznemu pływalni, który podejmie decyzję o możliwości eksploatacji

Z uwagi na ograniczoną widoczność basenu hamownego oraz nieprzewidywalną reakcję klientów, opiniujący zaleca pozycję stojącą ratownika.

Strefa 3 -REJON BASENU REKREACYJNEGO ,BASENU DZIECIĘCEGO , JACUZZI I SAUNARIUM

Ratownik Nr 4 – dozoruje sytuację w basenie dziecięcym, jacuzzi i saunarium, poprzez bieżącą ocenę bezpieczeństwa oraz reakcji klientów, włącza i wyłącza atrakcje w basenie dziecięcym i rekreacyjnym.

Analizuje przepustowość osób korzystających z dozorowanych obiektów, zgodność z regulaminem oraz na bieżąco / co najmniej 1 raz na 30 minut / kontroluje sytuację w strefie saunarium.

Reaguje na wszelkie nieprawidłowości oraz analizuje stan bezpieczeństwa, udzielając pomocy bezpośredniej lub poprzez przekazanie kierownikowi zmiany. Atrakcje basenu rekreacyjnego – masaż karku szt 1, masaż karku szeroki szt 1, masaż karku ścienny / dysza punktowa / szt 2, gejzer powietrzny 1 szt, leżanka ruchowa 1 szt / 4 osobowa /, ławeczka rurowa powietrzna 1 szt / 6 osobowa / oraz atrakcje basenu brodzika dla dzieci- zjeżdżalnie słonik szt 1,

dzwonek wodny szt 1 ,język wodny szt 1 , siedzisko wodne szt 2 – obsługuje ratownik Nr 4 strefy 3 poprzez panel sterowania zdalnego.

Stanowiska ratownicze winny być wskazane w schemacie basenu oznakowaniem numerycznym

STANOWISKO RATOWNICZE NR 1, 2,3,4 oraz krótką informacją o sposobie sygnalizacji i zagrożenia – SYGNAŁY KOMUNIKATY

ALARMOWE trzy sygnały – ALARM – wezwanie do natychmiastowego opuszczenia niecki basenowej – trzy krótkie gwizdki

jeden długi sygnał – długi gwizdek AKCJA – rozpoczęcie akcji ratowniczej

jeden krótki sygnał –krótki gwizdek UWAGA – nakaz zwrócenia uwag

/załącznik nr 2/

Stanowiska ratownicze winny być wyposażone w krzesła ratownicze – siedzisko dla ratowników , jednak nie mają być one rozumiane jako miejsce stałego przebywania.

Ratownicy powinni przemieszczać się wzdłuż obrzeży basenowych , nie tracąc uwagi z obserwowanego kąpieliska . Przebywanie ratowników w jednym miejscu przez dłuższy czas oznacza gorszą zdolność wychwycenia wypadku zaistniałego w miejscu, do którego w danej pozycji ratownik nie jest w stanie dotrzeć wzrokiem .

Celem poprawy widoczności oraz zwiększenia obszaru nadzoru , należy wyposażyć obrzeże basenu w podwyższone stanowisko ratownicze dla ratowników wodnych .

Celem właściwego zabezpieczenia osób korzystających z niecki basenowej należy: na obrzeżach basenu sportowego umieścić wieszaki dla dwóch kół ratowniczych, zarówno po stronie E i W , pasów ratowniczych 2 szt , żerdzi ratowniczych o długości co najmniej 4 m – 2 szt_w bezpośredniej bliskości stanowiska ratowniczego nr 3 strefy 2 – 1 koło ratunkowe_w pobliżu basenu rekreacyjnego koła ratunkowe 2 szt i brodzika dla dzieci – koła ratunkowe 1 szt
/ załącznik nr 4 /

Na obrzeżach basenu sportowego rekreacyjnego oraz hamownego należy umieścić informację o głębokości wody w danym obiekcie .

Tablica informująca o głębokości, winna być umieszczona w miejscu widocznym dla klientów / załącznik nr 5 /

Basen sportowy winien zostać oznakowany widocznymi napisami podziału stref

na strefy dla umiejących i nieumiejących pływać .

Podziały stref należy dokonać przyjmując parametr głębokości

Przy podniesionym i wypłyconym dnie torów 5 i 6 do głębokości 1.20 cm oraz założeniu barier oddzielających strefę tą należy uznać za strefę dla nieumiejących pływać.

W przypadku opuszczenia dna torów 5 i 6 poniżej głębokości 1.20 cm całość basenu sportowego należy uznać jako strefę tylko dla umiejących pływać.

Analogicznie strefę basenu hamownego , rekreacyjnego , brodzika oraz jacuzzi należy uznać jako strefę dla nieumiejących pływać / załącznik nr 6 /

Zarówno na obrzeżach basenu sportowego i rekreacyjnego należy w miejscach widocznych umieścić tablice informacyjne **zakaz skoków do wody** lub alternatywnie **znak zakaz skoków do wody oraz znaki obowiązku stałego nadzoru rodzicielskiego** / załącznik nr 7 /

Czas pracy ratownika na poszczególnych stanowiskach z uwagi na stałą potrzebę

koncentracji i aktywności , określa się na 30 minut. Jest to zdaniem opiniującego maksymalny czas pozwalający na pokonanie zmęczenia oraz prawidłowej koncentracji.

Należy zwrócić szczególną uwagę na oświetlenie i refleksy świetlne powodujące zmniejszenie widoczności sytuacji w wodzie , dlatego zalecany jest właściwy wybór punktu obserwacji i przemieszczanie się w strefie dozorowanej. W trakcie dyżuru ratownikowi przysługuje jedna przerwa 15 minutowa na posiłek.

Opuszczenie strefy dyżuru , może się odbyć jedynie po poinformowaniu pozostającego w strefie ratownika , jego akceptacji i przejęciu nadzoru nad całością dozorowanego rejonu. Dzięki przeszklonym ścianom pomieszczenia ratowników , ratownik nadal obserwuje teren basenu oraz prowadzi obserwację strefy.

Postępowanie ratowników na Krytej Pływalni w Libiążu w sytuacji zagrożenia – akcji ratowniczej

1.TONĄCY W BASENIE SPORTOWYM-

Ratownik nr 1 i 2 , strefa 1

W akcji bierze udział Ratownik nr 1 lub nr 2 / najbliższy tonącego /,który

informuje o podjęciu akcji ratunkowej okrzykiem „AKCJA” i sygnałem „DŁUGI GWIZDEK „

Ratownik nr 2 niecki basenu sportowego , przemieszcza się w okolice akcji i włącza się aktywnie do pomocy ratownikowi prowadzącemu akcję i rozpoczyna ewakuację osób przebywających w niecce basenu sportowego.

Po wyciągnięciu osoby poszkodowanej , Ratownik nr 1 ocenia stan poszkodowanego i przy użyciu dostępnych środków / torba R1, defibrylator, itp / dostarczone przez Ratownika nr 2, podejmuje niezbędne czynności medyczne

Ratownik nr 3 przejmuje nadzór nad ewakuowanymi osobami i w sytuacji potrzeby , wzywa służby ratunkowe oraz powiadamia Zarządcę obiektu i pracodawcę .

Ratownik nr 3 w strefie 2 / w trakcie jej udostępniania / i Ratownik nr 4 w strefie 3 dyżuruje w swojej strefie , będąc w pogotowiu. W razie potrzeby ewakuuje osoby ze swojej strefy i udziela pomocy .

Po zakończeniu czynności ratowniczych , ratownik prowadzący akcję ratowniczą wypełnia wszystkie stosowne dokumenty oraz sporządza opis prowadzonych działań a w sytuacji decyzji o przekazaniu poszkodowanego służbom ratowniczym, uzyskuje potwierdzenie „przekazania ”w formie pisemnej w „książce pracy ratowników „ lub „ książce akcji ratowniczej „

2 . TONAĆCY W NIECCIE BASENU HAMOWNEGO

w trakcie udostępniania / – Ratownik nr 3 , strefa 2

W akcji bierze udział Ratownik nr 3 – informuje o podjęciu akcji ratunkowej okrzykiem „AKCJA” i sygnałem „DŁUGI GWIZDEK „ratując poszkodowanego.

Ratownik nr 2 ze strefy 1 , przemieszcza się w okolice akcji ratowniczej , gotowy udzielić pomocy ratownikowi prowadzącemu akcję ratunkową oraz wykonuje czynności związane z ewakuacją osób ze zjeżdżalni .

Po wyciągnięciu osoby poszkodowanej na brzeg , Ratownik nr 3 , ocenia stan poszkodowanego przy użyciu dostępnych środków / torba R1 , defibrylator , itp. dostarczone przez Ratownika nr 2 strefy 1 kontynuuje czynności medyczne ratujące życie wraz z Ratownikiem nr 2 strefy 1

W tym czasie zarówno Ratownik nr 4 strefy 3 oraz Ratownik nr 1 strefy 1 , w miarę potrzeby , ewakuuje osoby ze swych stref wzywają pomoc służb ratowniczych oraz zawiadamiają Zarządcę obiektu i pracodawcę

Po zakończeniu czynności ratowniczych ,ratownik prowadzący akcję ratowniczą ,wypełnia wszystkie stosowne dokumenty oraz sporządza opis prowadzonych

działań , a w sytuacji decyzji o przekazaniu poszkodowanego służbom ratowniczym , uzyskuje potwierdzenie w formie pisemnej w „książce pracy ratowników „lub „książce akcji ratowniczej „

3.TONĄCY W NIECCE BASENU REKREACYJNEGO

Ratownik nr 4 i Ratownik nr 3 ze strefy 2 / w trakcie jej udostępnienia / i Ratownik nr 2 strefy 1 / w sytuacji zamknięcia zjeżdżalni /

W akcji bierze udział Ratownik nr 4, informuje o podjęciu akcji ratunkowej okrzykiem „AKCJA” i sygnałem „DŁUGI GWIZDEK”

Ratownik nr 3 strefy 2 po zatrzymaniu pracy zjeżdżalni i ewakuacji osób, włącza się do akcji ratowniczej gotowy udzielić pomocy ratownikowi prowadzącemu akcję ratowniczą oraz wykonuje czynności związane z ewakuacją osób z niecki basenu rekreacyjnego .

W sytuacji / zjeżdżalnia nieczynna / Ratownik nr 2 strefy 1 , wykonuje wszystkie powyższe czynności w miejscu Ratownika nr 3 strefy 2

Po wyciągnięciu osoby poszkodowanej , Ratownik nr 4 ocenia stan poszkodowanego i przy użyciu dostępnych środków / Torba R1, defibrylator AED /dostarczonych przez Ratownika nr 3 strefy 2 / lub / w sytuacji nieczynnej zjeżdżalni / Ratownika nr 2 strefy 1 kontynuują akcję ratowniczą

W tym czasie Ratownik nr 1 strefy 1 , w miarę potrzeby , pozostaje w pogotowiu , przejmuje nadzór nad osobami ewakuowanymi i wzywa służby ratownicze oraz powiadamia Zarządcę obiektu i pracodawcę.

Po zakończeniu czynności ratowniczych , Ratownik prowadzący akcję ratowniczą , wypełnia wszystkie stosowne dokumenty oraz sporządza opis prowadzonych działań , a w sytuacji decyzji o przekazaniu poszkodowanego służbom ratowniczym , uzyskuje potwierdzenie „przekazania „ w formie pisemnej w „Książce pracy ratowników” lub w „Książce Akcji Ratowniczej „

4. TONĄCY W NIECCE BASENU DZIECIĘCEGO

Ratownik nr 4 strefy 3

W akcji bierze udział Ratownik nr 4 strefy 3 , informuje o podjęciu akcji ratunkowej okrzykiem „AKCJA” i sygnałem „DŁUGI GWIZDEK „. Do akcji włącza się Ratownik nr 3 strefy 2 po zamknięciu zjeżdżalni ewakuacji osób z basenu hamownego a w razie jego nieobecności Ratownik nr 2 strefy 1 po zarządzeniu ewakuacji w swojej strefie nadzoru .

Po wyciągnięciu osoby poszkodowanej , Ratownik nr 4 ocenia stan poszkodowanego i przy użyciu dostępnych środków / Torba R1 , defibrylator AED/ dostarczonych przez ratownika włączonego do akcji tj. ratownika nr 3 strefy 2 a w razie jego nieobecności Ratownika nr 2 strefy 1 , kontynuują akcje ratowniczą .

W tym czasie Ratownik nr 1 strefy 1 pozostaje w pogotowiu , podejmuje nadzór nad osobami ewakuowanymi i wzywa „służby ratownicze” oraz powiadamia Zarządcę obiektu i pracodawcę .

Po zakończeniu czynności ratowniczych , Ratownik prowadzący akcje ratowniczą , wypełnia wszystkie stosowne dokumenty oraz sporządza opis prowadzonych działań , a w sytuacji decyzji o przekazaniu służbom ratowniczym , uzyskuje potwierdzenie „przekazania „ w formie pisemnej w „Książce pracy ratowników” lub w „Książce akcji ratowniczej”

5. TONĄCY W JACUZZI

Ratownik nr 4 strefy 3

W akcji bierze udział Ratownik nr 4 – informuje o podjęciu akcji ratowniczej okrzykiem AKCJA i sygnałem DŁUGI GWIZDEK.

Ratownik nr 2 strefy 1 przemieszcza się w okolice akcji , gotowy udzielić pomocy ratownikowi podejmującemu akcję ratunkową oraz podejmuje czynności związane z ewakuacją osób z niecki basenu dziecięcego i jacuzzi .

W tym czasie Ratownik nr 1 strefy 1 przejmuje nadzór nad całością strefy 1

Po wyciągnięciu osoby poszkodowanej na brzeg Ratownika nr 4 strefy 3 , ocenia stan poszkodowanego i przy użyciu dostępnych środków / Torba R1 , defibrylator AED / dostarczonych przez Ratownika nr 2 strefy 1 , kontynuuje akcję ratowniczą wraz z Ratownikiem nr 2 strefy 1

W tym czasie Ratownik nr 1 strefy 1 w miarę potrzeby pozostaje

w pogotowiu , podejmuje nadzór nad osobami ewakuowanymi i wzywa służby ratownicze oraz powiadamia Zarządcę obiektu i pracodawcę

Po zakończeniu czynności ratowniczych , Ratownik prowadzący akcję ratowniczą , wypełnia wszystkie stosowne dokumenty oraz sporządza opis prowadzonych działań , a w sytuacji decyzji o przekazaniu poszkodowanego służbom ratunkowym , uzyskuje pisemne potwierdzenie „przekazania” w Książce pracy ratowników lub Książce akcji ratunkowej

6.WYPADEK NA BRZEGU NIECKI BASENOWEJ

W akcji bierze udział ratownik znajdujący się najbliżej miejsca zdarzenia , powiadamiając pozostałych ratowników o podjęciu czynności ratunkowych: w przypadku podjęcia czynności ratowniczych przez Ratownika nr 4 strefy 3 , jego czynności przejmuje ratownik nr 3 strefy 2 po uprzednim zabezpieczeniu swojej strefy nadzoru / wyłączeniu / a w sytuacji jego nieobecności / strefa nieczynna/ Ratownik nr 2 strefy 1

Ratownik nr 4 strefy 3 ocenia stan uszkodzonego przy użyciu dostępnych środków / Torba R1 , defibrylator AED/, dostarczonych przez Ratownika nr 2 strefy 1

2.W przypadku podjęcia czynności ratowniczych przez Ratownika nr 3 – jego czynności przejmuje Ratownik nr 2 strefy 1 po uprzedniej informacji Ratownika nr 1 strefy 1 o opuszczeniu stanowiska nr 2 .

W tej sytuacji Ratownik nr 1 strefy 1 przejmuje nadzór czasowy nad całością strefy nr 1 . Ratownik nr 3 ocenia stan uszkodzonego przy użyciu dostępnych środków / torba R1 , defibrylator AED / dostarczone przez Ratownika nr 2 strefy 1

3.W przypadku podjęcia czynności ratowniczych przez Ratownika nr 2 strefy 1 , jego czynności przejmuje Ratownik nr 1 strefy 1 do czasu zakończenia działań ratowniczych i przejmuje nadzór czasowy nad całością strefy nr 1 . Ratownik nr 2 strefy 1 ocenia stan uszkodzonego przy użyciu dostępnych środków / torba R1 , defibrylator AED / dostarczonych przez Ratownika nr 1 strefy 1

4.W przypadku podjęcia czynności ratowniczych przez Ratownika nr 1 strefy 1 :
-W akcji bierze udział Ratownik nr 1 strefy 1 , który informuje Ratownika nr 2 strefy 1 o konieczności czasowego nadzoru nad całością strefy nr 1 .
-Ratownik nr 1 strefy 1 ocenia stan uszkodzonego przy użyciu dostępnych środków / torba R1 , defibrylator AED / dostarczonych przez Ratownika nr 2 strefy 1 , po uprzednim zamknięciu nadzorowanej w całości strefy nr 1 i ewakuacji osób

7. WYPADEK W SAUNARIUM

W akcji bierze udział Ratownik nr 4 , który informuje Ratownika nr 2 strefy 1 o czasowej konieczności nadzoru nad strefą nr 3 tj. basenem rekreacyjnym , brodzikiem dla dzieci oraz jacuzzi . W sytuacji potrzeby wsparcia w akcji ratowniczej udzieli go również Ratownik nr 3 strefy 2 po uprzednim zamknięciu strefy 2 i ewakuacji osób

8.WYPADEK POZA NIECKĄ BASENOWĄ

/szatnie, kasy / - teren krytej pływalni w Libiążu

W akcji bierze udział Ratownik nr 1 strefy 1

Informuje Ratownika nr 2 strefy 1 o fakcie zaistnienia wypadku i opuszczeniu stanowiska , pobiera z punktu medycznego torbę R1 i udaje się w miejsce wypadku . Ratownik nr 2 strefy 1 przejmuje na czas nieobecności na hali basenowej Ratownika nr 1 strefy 1 nadzór nad całością basenu sportowego . W sytuacji potrzeby wsparcia Ratownika nr 1 strefy 1 , do pomocy udaje się Ratownik nr 3 strefy 2 po uprzednim zamknięciu strefy nr 2 i ewakuacji osób, dostarcza na miejsce niezbędne akcesoria pierwszej pomocy stanowiące wyposażenie dodatkowe pływalni.

9.UDZIELANIE POMOCY W PUNKCIE MEDYCZNYM W POMIESZCZENIU RATOWNICZYM

Pomocy w punkcie medycznym udziela Ratownik nr 1 strefy 1

Informuje Ratownika nr 2 o fakcie zaistnienia wypadku opuszczeniu stanowiska i czasowym przejęciu nadzoru nad całością strefy 1. W sytuacji potrzeby wsparcia Ratownika nr 1 strefy 1 do pomocy udaje się Ratownik nr 3 strefy 2 po uprzednim zamknięciu strefy 2 i ewakuacji osób .

W sytuacji zaistnienia wypadku na terenie Krytej Pływalni w Libiążu , ratownik prowadzący akcję ratowniczą i udzielający pomocy , po wnikliwej analizie stanu zdrowia poszkodowanego konsultuje ten fakt z Kierownikiem Zmiany ratowniczej ,który podejmuje decyzję o konieczności wezwania pomocy ratowniczych służb zewnętrznych

Kierownik Zmiany Ratowniczej :

W sytuacji zgłaszanych przez Ratowników problemów dotyczących incydentów , niewłaściwego zachowania klientów , faktów wandalizmu czy łamania regulaminu Krytej Pływalni w rażący sposób , wzywa służby interwencyjne / Policja , Straż Miejska/

10. ZAMYKANIE STREFY NADZORU

1.Decyzję o zamknięciu strefy podejmuje osoba upoważniona lub ratownik w sytuacji akcji ratowniczych , usterek lub awarii technicznych zagrażających bezpieczeństwu

2.Każdorazowe zamknięcie strefy/ niecki/ ...musi być potwierdzone wpisem do dziennika pracy ratownika przez Kierownika ratowników lub osobę upoważnioną.

Strefę / nieckę / zamyka się poprzez odgradzanie dostępu do lustra wody za pomocą „potykacza” z informacją o zamknięciu lub taśmy sygnalizacyjnej. O zamknięciu strefy / niecki / ... niezwłocznie należy poinformować kasjerki

11.OKREŚLENIE RODZAJU I SPOSOBU PROWADZENIA DOKUMENTACJI

- 1.Dziennik pracy ratownika znajduje się w pomieszczeniach ratowniczych / dyżurce ratowników / i prowadzony jest starannie i na bieżąco poprzez : wpisywanie imienia i nazwiska , godziny rozpoczęcia dyżuru , uwag z przeprowadzonej kontroli niecek basenowych , opis zdarzenia i dane osobowe osoby poszkodowanej , której udzielono pomocy .
- 2.W trakcie dyżuru bieżące odnotowanie wszelkich zdarzeń i faktów mogących mieć wpływ na zapewnienie bezpieczeństwa osobom korzystającym z obiektu

12.OKREŚLENIE POMIESZCZEŃ

- 1.W obrębie hali basenowej znajduje się punkt medyczny w pomieszczeniu ratowniczym / dyżurce ratowników / , wyposażonym w leżankę , przenośny zestaw medyczny , gdzie udzielana jest kwalifikowana pierwsza pomoc przedmedyczna oraz oczekuje się na przybycie służb medycznych
- 2.W punkcie medycznym w pomieszczeniu ratowniczym prowadzona i przechowywana jest dokumentacja ratownicza, znajdują się tam również krzesło i biurko
- 3.Pomieszczenie socjalne ratowników dostępne jest bezpośrednio z hali basenowej i połączone jest z punktem medycznym. Znajdują się w nim szafki ubraniowe oraz sanitariaty /prysznic i toaleta/. Wstęp do pomieszczenia socjalnego medycznego i dalej na halę basenową mają tylko i wyłącznie ratownicy pełniący dyżur oraz służby ratownictwa i nadzoru , straż pożarna , policja i służby kontroli

13. OKREŚLENIE STROJU

Ratownicy pełniący dyżur zobowiązani są do noszenia jednolitego stroju w kolorze czerwonym w postaci krótkich spodenek i koszulki z krótkim rękawem z białym napisem na plecach „RATOWNIK „ lub „RATOWNIK WODNY”

Niezbędnym wyposażeniem ratownika jest gwizdek ratowniczy .

14.OBEJMOWANIE , PRZEKAZYWANIE, ROTACJA DYŻURU ORAZ SPOSÓB ZAPISU W DZIENNIKU

Rozpoczęcie pracy odbywa się o 6.45

Ratownik w stroju ratownika wykonuje w szczególności :

- 1.Dokonanie przeglądu swego obszaru nadzoru : sprawdzenie niecek basenowych, w przypadku Ratownika nr 3 w strefie 2 , obejmującego konstrukcję zjeżdżalni i ślizgu zjeżdżalni – poprzez wykonanie ślizgu startowego pod kątem czy nie znajdują się rzeczy i przedmioty zagrażające bezpieczeństwu, czy wszystkie urządzenia działają sprawnie i nie są uszkodzone , czy jest czysto. W przypadku zauważenia jakichkolwiek usterek , wad konstrukcyjnych , pęknięć itp. , zgłoszenie tego faktu pracownikowi technicznemu pływalni
- 2.Codzienna , ciągła kontrola systemu technicznego urządzeń, sprzętu ratunkowego i medycznego, leków i materiałów opatrunkowych oraz uzupełnienie braków.
- 3.Dokonanie wpisu do dziennika pracy ratownika

Przekazanie dyżuru pomiędzy zmianami o 14.15:

- 1.Odbywa się na stanowisku ratownika
- 2.Ratownik przekazuje ustnie i pisemnie w dzienniku pracy swoje uwagi i spostrzeżenia z pełnionego dyżurujący
- 3.Dokonuje wpisu do dziennika pracy ratownika
- 4.Przebiera się i opuszcza obiekt

Zakończenie pracy o godz. 22.00:

- 1.Ratownik dokonuje przeglądu swego obszaru nadzoru : sprawdza nieckę basenową pod kątem czy nikt nie znajduje się w wodzie, czy nie znajdują się rzeczy i przedmioty zagrażające bezpieczeństwu , czy wszystkie urządzenia nie noszą znamion uszkodzonych , czy jest czysto
- 2.Sprawdza saunarium czy wszyscy klienci opuścili strefę saunarium , czy nie znajdują się rzeczy i przedmioty zagrażające bezpieczeństwu , czy wszystkie urządzenia nie noszą znamion uszkodzonych , czy jest czysto
- 3.Pracownik techniczny , po wyjściu klientów i klientek szatni damskich , sprawdza czy nie znajdują się rzeczy i przedmioty zagrażające bezpieczeństwu , czy wszystkie urządzenia nie noszą znamion uszkodzonych, czy jest czysto
- 4.Dokonuje wpisu do dziennika
- 5.Przebiera się i opuszcza obiekt

Rotacja na stanowiskach

- 1.Ratownik odpowiedzialny za zmianę /Kierownik zmiany Ratowników / daje umowny sygnał do zmiany stanowiska lub automatycznie co 30 minut.
- 2.Ratownicy dokonują obchodu stref i wymieniają się strefami oraz uwagami i potwierdzają ustnie przejęcie strefy

3. Każdy ratownik rozpoczyna pracę w odpowiedniej strefie zgodnie z ustalonym grafikiem

15. SPOSÓB PEŁNIENIA DYŻURU

1. Ratownicy przebywają na stanowisku i stale obserwują wyznaczony obszar, zgodnie z planem nadzoru

2. Ratownicy odpowiadają za bezpieczeństwo i porządek na pływalni

3. Niezwłocznie reagują na każdy sygnał wzywania pomocy oraz podejmują akcję ratowniczą

4. Kontrolują strefy nadzoru pod względem bezpieczeństwa

5. Reagują na wszystkie wypadki naruszenia Regulaminu pływalni a w szczególności : łamania zakazów przytapienia, wskakiwania do wody z bocznych krawędzi basenów, siadania na linach torowych, itp.

1. W razie potrzeby czasowo wyłączają określony obszar pływalni z użytkowania / powiadamiają pracownika technicznego /

2. Oczyszczają powierzchnię wody i dno ze wszystkich przedmiotów mogących spowodować skaleczenie lub inny nieszczęśliwy wypadek oraz zanieczyszczenia stałe mogące spowodować zabrudzenia wody basenowej

3. Bieżąco prowadzą dziennik ratowników

4. Cyklicznie lustrują nadzorowaną strefę poprzez obejście kontrolowanego obszaru

5. Włączają urządzenia atrakcji wodnych na prośbę klienta lub znak umowny innego ratownika

6. Ratownicy zwracają uwagę osobom nie przestrzegającym obowiązku spłukania ciała przed wejściem na pływalnię

7. Ratownicy zwracają uwagę osobom z dłuższymi włosami z wnioskiem o ich spięcie

8. Ratownicy wykluczają z korzystania z basenu:

- osoby w nieodpowiednich strojach - wymagane są obciste i bez kieszeń kąpielówki, majtki, obciste stroje kąpielowe jedno i dwu częściowe z wyłącznie przylegających tkanin

- osoby budzące wątpliwości co do spożycia alkoholu lub innych środków odurzających

Do rozstrzygnięcia sporów w sprawie podejrzenia stanów alkoholowych oraz innych środków odurzających czy narkotyków, ratownicy wzywają policję

1. Ratownicy powinni zapoznać się z rezerwacją torów i zgłaszać jeżeli instruktor prowadził będzie zajęcia grupowe bez rezerwacji toru

2. Ratownicy powinni upewnić się czy instruktorzy indywidualnej nauki pływania mają podpisaną stosowną umowę z administratorem obiektu

3. Ratownicy umieszczać będą tablice informacyjne czasowe, znaki nakazu i zakazu

4. Ratownik nr 4 wchodząc do saunarium informuje ratownika nr 2, który na ten czas przemieszcza się bliżej strefy nr 3 i przejmuje nadzór

5. Do saunarium Ratownik nr 4 powinien wchodzić nie rzadziej niż co 30 minut

6. Wszelkie zmiany na stanowiskach powinny być odnotowane w Dzienniku Pracy Ratowników

7. W trakcie dyżuru ratowniczego ratownik nie może:

a) wykonywać innych czynności nie związanych z zakresem obowiązków

b) korzystać z niecki basenowej oraz innych atrakcji Parku Wodnego w godzinach pracy

c) wносить i używać telefonów komórkowych w strefie basenowej

d) spożywania posiłków na hali basenowej oraz w strefie saunarium

Wnioski końcowe:

Należy rozpatrzyć możliwość analizy monitoringu wszystkich stref Parku Wodnego, w pomieszczeniu ratowników / dyżurka / . System monitorowania pozwoli na dokładniejszą obserwację poszczególnych stref nadzoru a tym samym poprawi bezpieczeństwo klientów.

Umieszczenie kamer pod wodą basenu sportowego oraz monitorowanie zaistniałych sytuacji w sposób znamienity wpłynie na szybkość reakcji ratowników a co za tym idzie bezpieczeństwo osób korzystających z basenu sportowego.

Powyższa analiza bezpieczeństwa została opracowana na zlecenie zarządzającego obiektem "Park Wodny Libiąż" Zarząd Mienia Komunalnego w Libiążu przez podmiot uprawniony do wykonywania ratownictwa wodnego na podstawie zezwolenia Ministra Spraw Wewnętrznych i Administracji Nr 68/2014 z dnia 08 września 2014r

Opinię sporządził

Jarosław Broczkowski starszy ratownik wodny, instruktor sportu w kategorii pływanie, posiadający długoletnie doświadczenie w zakresie organizacji i zarządzania ratownictwem wodnym.



**MIEJSKIE WODNE OCHOTNICZE
POGOTOWIE RATUNKOWE W CHRZANOWIE**

32-500 Chrzanów, ul. Mydlana 20
NIP: 628-210-34-11
Tel.: 731 530 313

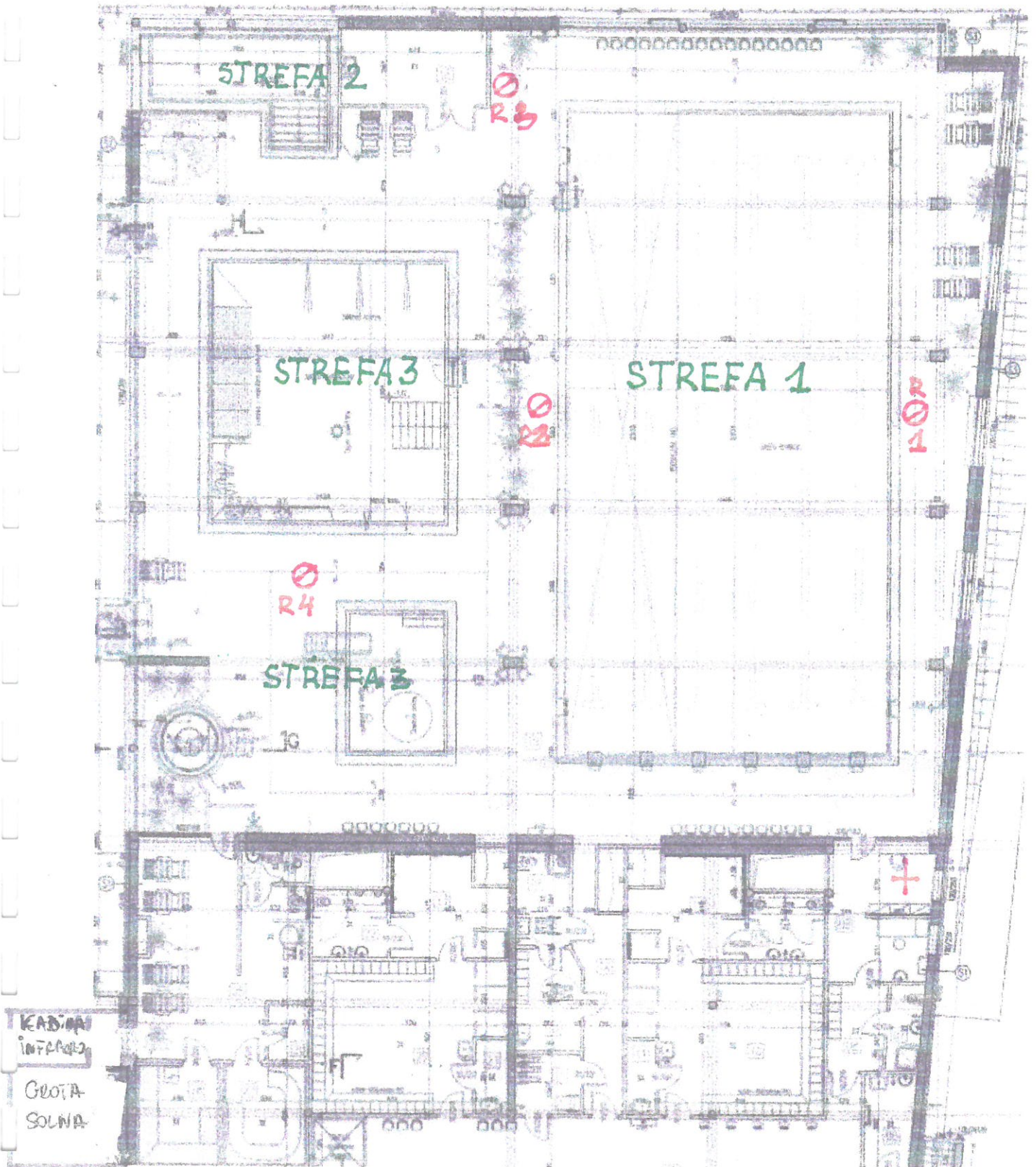
Prezes Miejskiego WOPR
w Chrzanowie

Jarosław Broczkowski
Jarosław Broczkowski

ZAŁĄCZNIKI

- załącznik nr 1 – Schemat lokalizacji stanowisk ratowniczych
- załącznik nr 2 – sygnały alarmowe
- załącznik nr 3 – Schemat kierunku i kolejności zmian stref dozoru
- załącznik nr 4 – Schemat rozmieszczeń kół ratunkowych oraz żerdzi ratowniczych
- załącznik nr 5 – Schemat miejsc oznakowania głębokości – punkt medyczny
- załącznik nr 6 – Schemat oznakowanie stref dla umiejących i nieumiejących pływać
- załącznik nr 7 – znak zakazu skoków do wody i nakazu ustawicznego nadzoru rodzicielskiego

Załącznik nr 1 - Schemat lokalizacji stanowisk ratowniczych



STANOWISKO RATOWNICZE NR 2

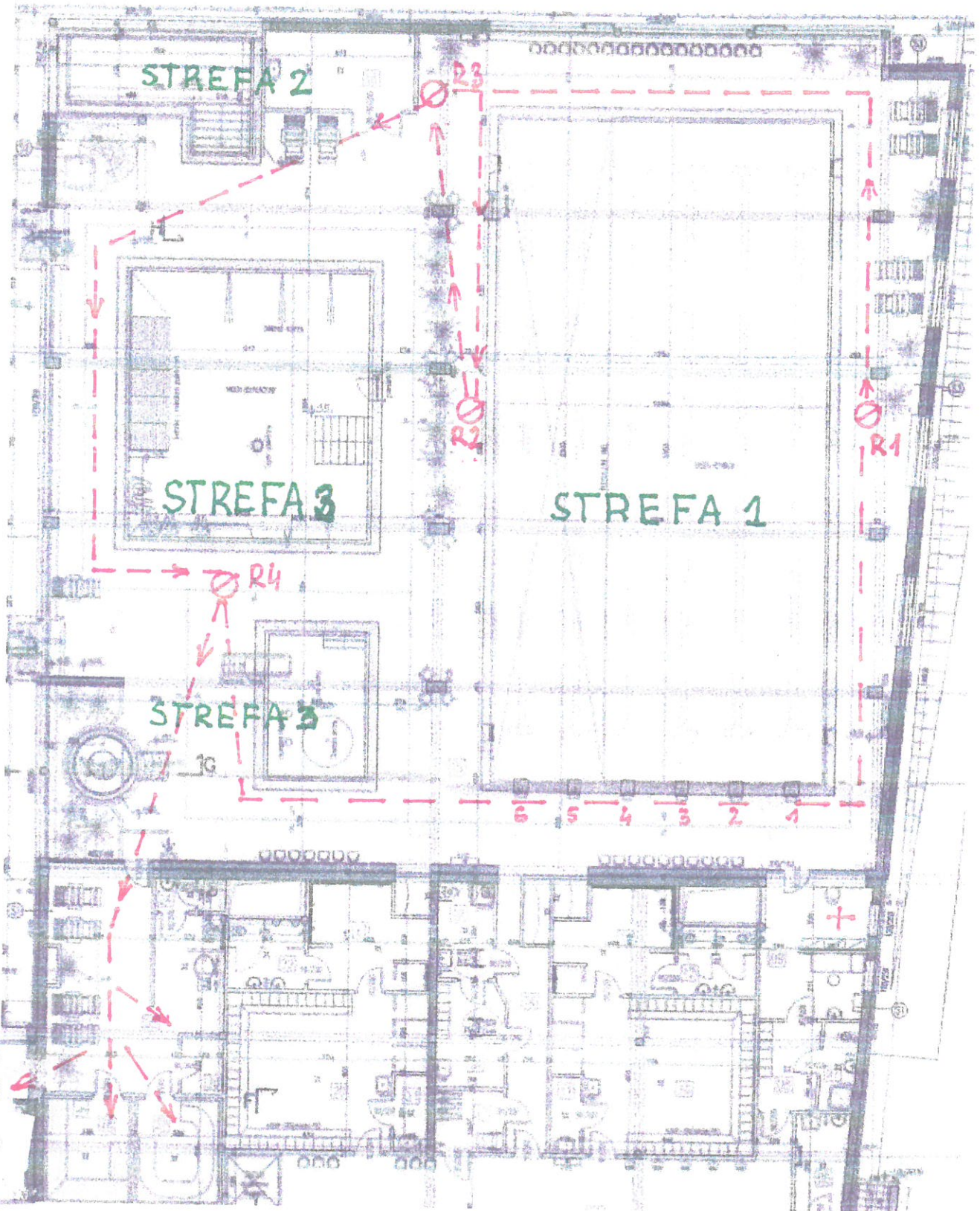
Załącznik nr 2 -sygnały alarmowe



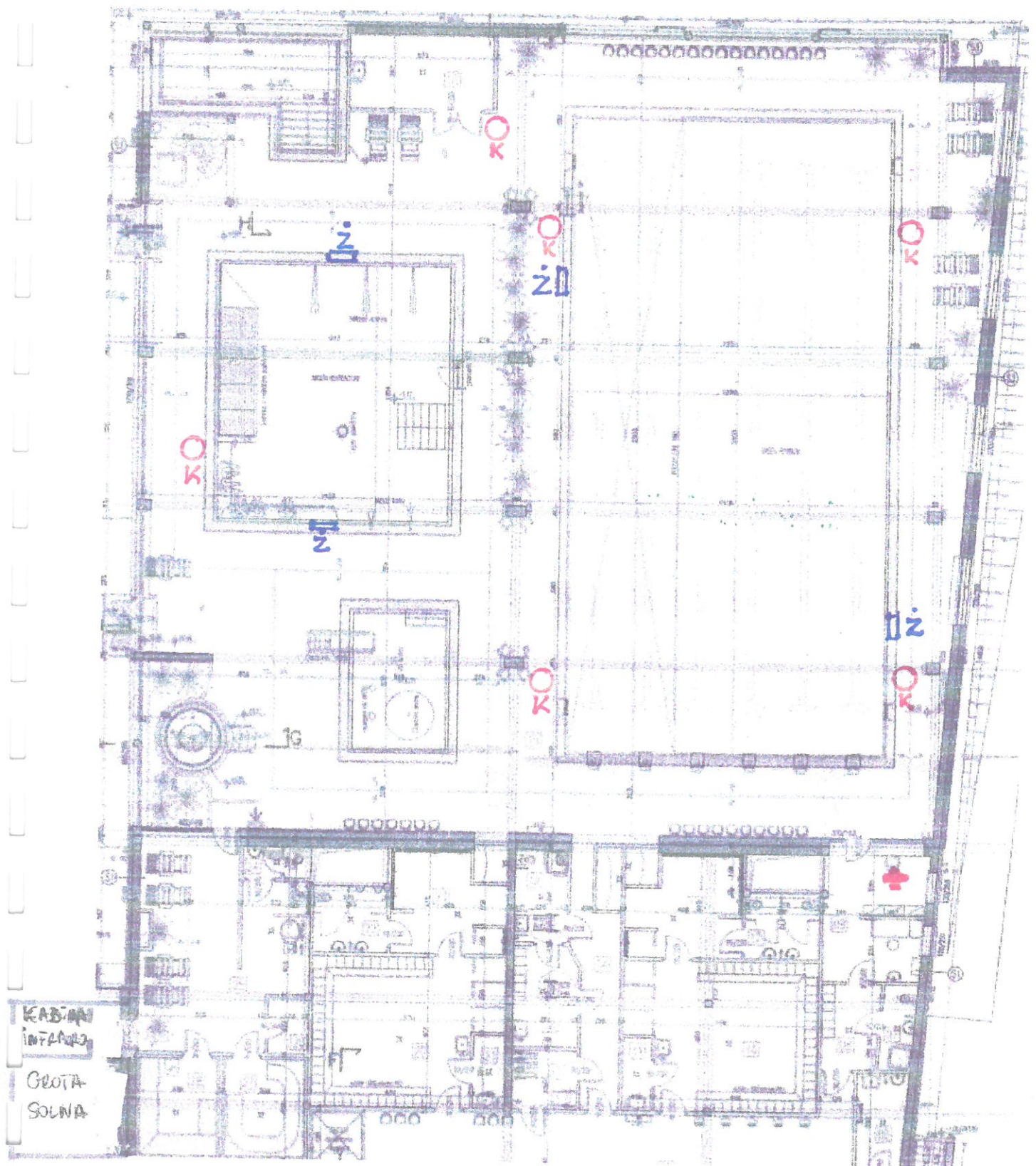
SYGNAŁY I KOMUNIKATY ALARMOWE

 3 trzy krótkie gwizdki	- ALARM - wezwanie do natychmiastowego opuszczenia njeckiej basenowej
 1 jeden długi gwizdek	- AKCJA - rozpoczęcie akcji ratowniczej
 1 jeden krótki gwizdek	- UWAGA - nakaz zwrócenia uwagi

Załącznik nr 3 - Schemat lokalizacji stanowisk ratowniczych oraz kierunek zmian stref dozoru



Załącznik nr 4 - Schemat rozmieszczeń kół ratowniczych i żerdzi ratowniczych

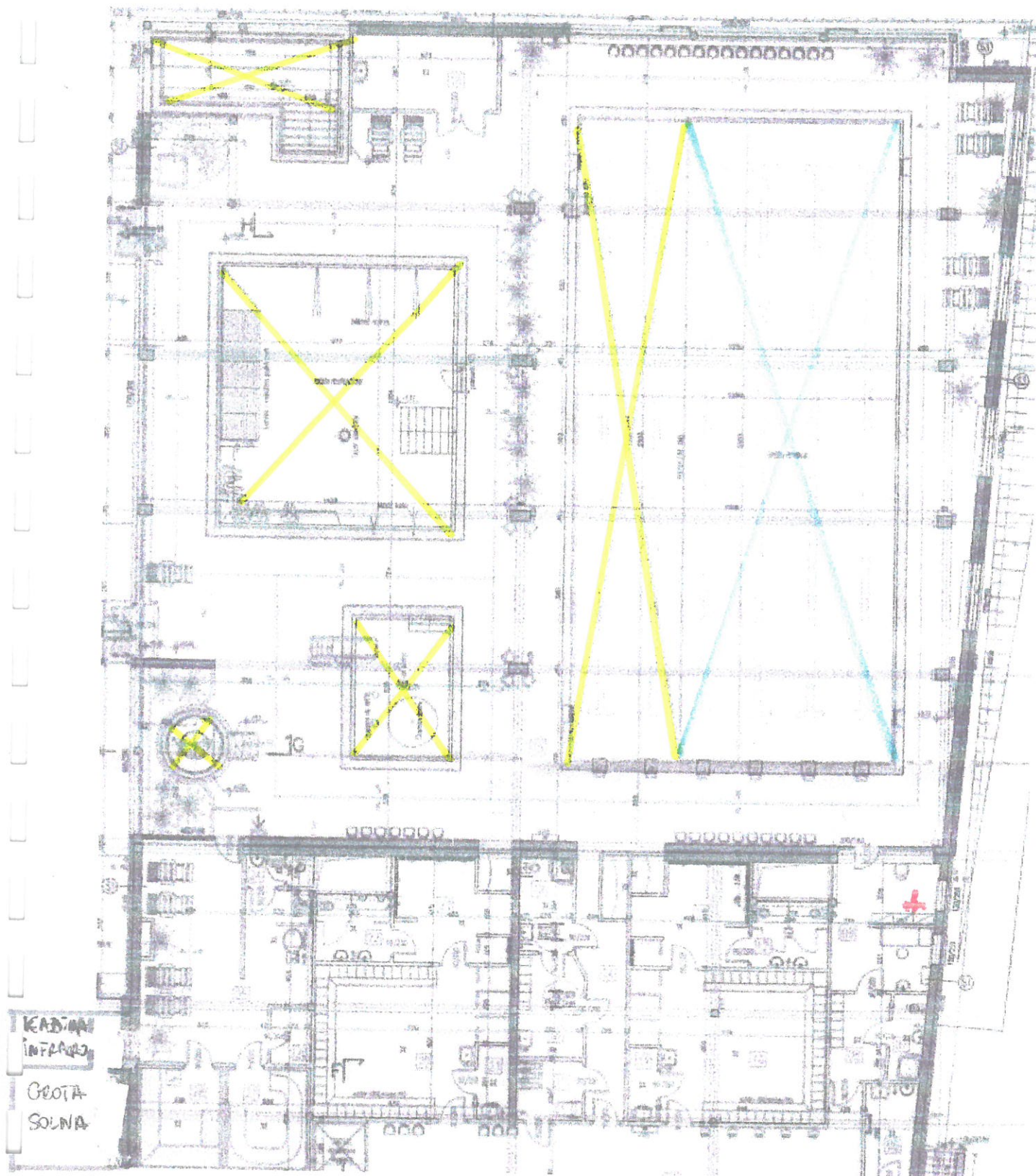


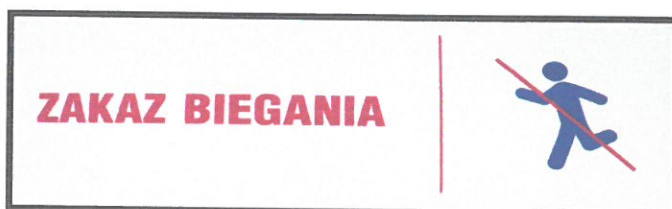
Załącznik nr 5 - Schemat miejsc oznakowania głębokości



KABIN
INFRA
GŁOŃA
SOLNA

Załącznik nr 6 - Schemat oznakowania stref dla umiejących i nieumiejących pływać





Załącznik nr 7-zakaz skoków do wody i nakazu ustawicznego nadzoru rodzicielskiego

