

Projekt Wykonawczy

TOM III - Branża Teletechniczna

Nazwa inwestycji:

Rozbudowa drogi powiatowej nr 1538 K Jazowsko - Obidza polegająca na budowie nowego mostu drogowego na rzece Dunajec i rozbiórce istniejącego mostu

Adres inwestycji:

Droga powiatowa nr 1538K Jazowsko – Obidza, km 0+250 – 0+550

Inwestor:

Zarząd Powiatu Nowosądeckiego
ul. Jagiellońska 33, 33-300 Nowy Sącz

Zespół projektowy

Projektant:

mgr. inż. Witold Fircowicz

upr. nr 2/93 MAP/BT/0103/14 Uprawnienia budowlane do projektowania i kierowania robotami budowlanymi w telekomunikacji

Data opracowania: 02.2026

Numer egzemplarza:

Spis pozostałych tomów oraz kodów CPV zamieszczono na kolejnej stronie

Grupa robót Kod i Nazwa	Klasa robót Kod i Nazwa	Kategoria robót Kod i Nazwa
45100000-8 - Przygotowanie terenu pod budowę	45110000-1 - Roboty w zakresie burzenia i rozbiórki obiektów budowlanych, roboty ziemne	45111000-8 - Roboty w zakresie burzenia, roboty ziemne
		45112000-5 - Roboty w zakresie usuwanie gleby
		45113000-2 - Roboty na placu budowy
45200000-9 - Roboty budowlane w zakresie wznoszenia kompletnych obiektów budowlanych lub ich części oraz roboty w zakresie inżynierii lądowej i wodnej	45220000-5 – Roboty inżynieryjne i budowlane	45221000-2 – Roboty budowlane w zakresie budowy mostów i tuneli, szybów i kolei podziemnej
	45230000-8 - Roboty budowlane w zakresie budowy rurociągów, linii komunikacyjnych i elektroenergetycznych, autostrad, dróg, lotnisk i kolei; wyrównywanie terenu	45232000-2 - Roboty pomocnicze w zakresie rurociągów i kabli
45233000-9 - Roboty w zakresie konstruowania, fundamentowania oraz wykonywania nawierzchni autostrad, dróg		
45300000-0 – Roboty instalacyjne w budynkach	45310000-3 Roboty instalacyjne elektryczne	45311000-0 - Roboty w zakresie okablowania oraz instalacji elektrycznych

SPIS TREŚCI

1.	DANE OGÓLNE	3
1.1.	PRZEDMIOT I LOKALIZACJA	3
1.2.	INWESTOR I ZLECENIODAWCA.....	3
2.	ZAKRES RZECZOWY	3
2.1.	PRZEBUDOWA SIECI TELETECHNICZNEJ	3
2.2.	PODSTAWA OPRACOWANIA	3
2.3.	UŻYTKOWNIK	3
2.4.	HARMONOGRAM ROBÓT.....	3
3.	CZĘŚĆ OPISOWA.....	4
3.1.	CHARAKTERYSTYKA OGÓLNA INWESTYCJI	4
3.2.	INWENTARYZACJA ISTNIEJĄCEJ INFRASTRUKTURY TELETECHNICZNEJ	4
	W REJONIE BUDOWY.....	4
3.3.	ZAKRES PRZEBUDOWY	4
3.4.	PROJEKTOWANE ROZWIĄZANI TECHNICZNE DLA USUNIĘCIA KOLIZJI.....	4
4.	ZESTAWIENIE MATERIAŁÓW PODSTAWOWYCH.....	6
5.	WYKAZ NORM I PRZEPISÓW BRANŻOWYCH	6
6.	OZNACZENIE KABLI TELETECHNICZNYCH.....	7
7.	ZAŁĄCZNIKI	7
8.	RYСУNKI.....	19

PROJEKT WYKONAWCZY

Przebudowa kolidującej sieci teletechnicznej w ramach zadania
Rozbudowa drogi powiatowej nr 1538 K Jazowsko – Obidza
w km 0+250 - 0+550 polegająca na budowie nowego mostu
drogowego na rzece Dunajec i rozbiórce istniejącego mostu



1. DANE OGÓLNE

1.1. PRZEDMIOT I LOKALIZACJA

Przedmiotem niniejszego projektu jest przebudowa sieci telekomunikacyjnej w miejscowości Jazowsko, kolidujących z inwestycją: Rozbudowa drogi powiatowej nr 1538 K Jazowsko - Obidza w km 0+250 - 0+550 polegająca na budowie nowego mostu drogowego na rzece Dunajec i rozbiórce istniejącego mostu.

1.2. INWESTOR I ZLECENIODAWCA

Inwestorem i zleceniodawcą w/w zadania jest Zarząd Powiatu Nowosądeckiego
ul. Jagiellońska 33, 33-300 Nowy Sącz.

2. ZAKRES RZECZOWY

2.1. PRZEBUDOWA SIECI TELETECHNICZNEJ

Lp.	Zakres rzeczowy	Ilość
1.	Budowa kanalizacji teletechnicznej 2-otw. z rur RHDPE 110/6,3	2 odc.
2.	Podwieszenie rury osłonowej typu RHDPE-UV 160 pod konstrukcją mostową	1 odc.
3.	Budowa studni teletechnicznej SK-2	4 szt.
4.	Przebudowa kabla OKH0054407/002	1 odc.
5.	Przebudowa kabla OKP0054010/002	1 odc.
6.	Przebudowa kabla XzTKMXpw 150x4x0,6	1 odc.

2.2. PODSTAWA OPRACOWANIA

Niniejszy projekt zamienny opracowano na podstawie:

- warunki techniczne wydane przez Orange Polska S.A
2601140082/TTDSIKU/JP/01 z dnia 10.02.2026r.
- inwentaryzacji sieci i danych zebranych w terenie,
- dodatkowych ustaleń z użytkownikiem sieci teletechnicznej,
- norm i przepisów branżowych.
- plan sytuacyjny w skali 1:500

2.3. UŻYTKOWNIK

Użytkownikiem infrastruktury teletechnicznej będącej w kolizji z projektowanymi rozwiązaniami jest Orange Polska S.A., Al. Jerozolimskie 160, 02-326 Warszawa.

2.4. HARMONOGRAM ROBÓT

Wykonawca branżowy rozpocznie prace związane z przebudową infrastruktury teletechnicznej w terminie uzgodnionym z Głównym Wykonawcą robót i Właścicielami sieci. Konieczne będzie bieżące uzgadnianie zakresu, miejsca i czasu z Kierownikiem budowy, oraz z wykonawcami branżowymi. Wstępny harmonogram prac: przekazanie placu budowy, budowa nowych ciągów kanalizacji teletechnicznej, przebudowa kabli kanałowych miedzianych i światłowodowych, pomiary końcowe przebudowywanych kabli, sprawdzenia funkcjonalne, odbiór techniczny z udziałem przedstawicieli Operatora.

PROJEKT WYKONAWCZY

Przebudowa kolidującej sieci teletechnicznej w ramach zadania
Rozbudowa drogi powiatowej nr 1538 K Jazowsko – Obidza
w km 0+250 - 0+550 polegająca na budowie nowego mostu
drogowego na rzece Dunajec i rozbiórce istniejącego mostu



3. CZĘŚĆ OPISOWA

3.1. CHARAKTERYSTYKA OGÓLNA INWESTYCJI

W związku z planowaną budową nowego mostu drogowego na rzece Dunajec i rozbiórce istniejącego mostu konieczna jest przebudowa istniejącej kanalizacji kablowej, sieci światłowodowej i miedzianej własności Orange Polska S.A.

3.2. INWENTARYZACJA ISTNIEJĄCEJ INFRASTRUKTURY TELETECHNICZNEJ W REJONIE BUDOWY

Na obszarze inwestycji znajduje się sieć teletechniczna i kanalizacja kablowa wł. Orange Polska S.A. kanalizacja kablowa z rur typu PCV Ø110x8, HDPE Ø32/2,9, oraz kabli światłowodowych OKH0054407/002 typu MI-MKT 72J, OKP0054010/002 typu Z-XOTKtd 8J i kabla miedzianego XzTKMXpw 150x4x0,6.

3.3. ZAKRES PRZEBUDOWY

Projektuje się:

- budowę kanalizacji pierwotnej 2-otw. z rur RHDPE Ø110/6,3	<u>28+25m (dł. tras)</u>
- podwieszenie kanalizacji 1-otw. z rur RHDPE Ø160 UV	<u>193 m (dł. tras)</u>
- budowę studni kablowej typu SK-2	<u>4 szt.</u>
- wciąganie kanalizacji wtórnej z rur 2x HDPE Ø32/2,9	<u>246 m (dł. tras)</u>
- przebudowa kabla światłowodowego OKP0054010/002 Z-XOTKtd 12J	<u>1 odc. 431 m (dł. tras)</u>
- budowę złącza przelotowego światłowodowego	<u>1 szt.</u>
- wciąganie mikorurki TDB 12x2.0	<u>518 m (dł. tras)</u>
- przebudowa kabla światłowodowego OKH0054407/002 MI-MKT 72J	<u>1 odc. 518 m (dł. tras)</u>
- przebudowa kabla miedzianego XzTKMXpw 150x4x0,6	<u>1 odc. 246 m (dł. tras)</u>
- wykonanie złącz XAGA	<u>2 szt.</u>

3.4. PROJEKTOWANE ROZWIĄZANI TECHNICZNE DLA USUNIĘCIA KOLIZJI

W oparciu o wydane warunki techniczne 2601140082/TTDSIKU/JP/01 z dnia 10.02.2026r. oraz z wizję w terenie projektuje się następujące działania modernizacyjno-rozbudowujące, usuwające kolizje z likwidowanym mostem.

3.4.1 PRZEBUDOWA KANALIZACJI KABLOWEJ

W celu docelowej przebudowy kabli optycznych i miedzianych należy wybudować odcinek kanalizacji teletechnicznej z rur typu, RHDPE Ø110/6,3 i RHDPE Ø160 UV oraz studni kablowych typu SK-2.

Na odcinku:

- od projektowanej studni ST1 do projektowanej studni ST2 należy wybudować kanalizację 2-otworową z rur typu RHDPE Ø110/6,3
- od projektowanej studni ST2 do projektowanej studni ST3 do konstrukcji mostu należy podwiesić rurę osłonową typu RHDPE Ø160 UV. Wszystkie projektowane odcinki zewnętrznych rur osłonowych przewidzianych do podwieszenia do konstrukcji powinny być wykonane z materiałów odpornych na promieniowanie UV. Zastosowane rury muszą być wyposażone w kielichy kompensacyjne umożliwiające pracę rur w szerokim zakresie temperaturowym. Elementy wykorzystane do mocowania rur do obiektu tj. uchwyt górny, obejmę rur 160 powinny być zabezpieczone przez korozją np. przez ocynkowanie.

PROJEKT WYKONAWCZY

Przebudowa kolidującej sieci teletechnicznej w ramach zadania
Rozbudowa drogi powiatowej nr 1538 K Jazowsko – Obidza
w km 0+250 - 0+550 polegająca na budowie nowego mostu
drogowego na rzece Dunajec i rozbiórce istniejącego mostu



- od projektowanej studni ST3 do projektowanej studni ST4 należy wybudować kanalizację 2-otworową z rur typu RHDPE Ø110/6,3

Nowe studnie SK-2 należy nabudować na istniejącym rurociągu ziemnym. Dla projektowanych studni typu SK-2 należy zastosować ramy i pokrywy typu ciężkiego z logo Operatora.

Lokalizację nowych studni oraz trasę projektowanej kanalizacji przedstawia projekt zagospodarowania terenu (rys. nr 2).

3.4.2 PRZEBUDOWA ZIEMNEGO KABLA MIEDZIANEGO

W obszarze objętym niniejszym projektem, poza kablami optycznymi usytuowany jest kabel ziemny miedziany NE4A-KM1-3 typu XzTKMXpw 150x4x0,6. W celu przebudowy istniejącego kabla miedzianego projektuje się wykonanie wstawki kablowej na odcinku projektowanej kanalizacji między nowymi studniami typu SK-2 nr ST-1 do ST-4.

Połączenie nowego odcinka kabla miedzianego z istniejącym kablem rozdzielczym należy wykonać w projektowanych studniach kablowych nr ST1 i ST4 z zastosowaniem osłon kablowych typu XAGA firmy RAYCOM.

Po zakończeniu przebudowy należy wykonać pomiary końcowe prądem stałym i zmiennym. Wyniki pomiarów muszą spełniać wymagane normy.

3.4.3 PRZEBUDOWA KABLI OPTYCZNYCH

KABEL ŚWIATŁOWODOWY OKH0054407/002 MI-MKT 72J

W celu przebudowy projektuje się wybudowanie wstawki kablowej MI-MKT 72J w mikrorurce typu TDB 12x2.0 dla kabla OKH0054407 na całej długości od istniejącego złącza JAZOWSKO/ZS0006 w studni NE-A5 do nowej studni ST4.

Istniejącej złącze z likwidowanej studni NE-A5/4 należy przenieść do nowej studni ST4.

Kabel OKH0054407 należy wypiąć z istniejącego złącza przelotowego w studni ST NE-A5/4 i do projektowanej studni ST4 i pozostawić 30m zapas kabla. Nadmiar kabla należy obciąć.

Wstawkę kablową z istniejącym kablem należy połączyć w istniejących złączach JAZOWSKO/ZS0006 i w studni ST4 zgodnie z rozplływem włókien.

Po zakończeniu przebudowy kabli należy wykonać pomiary końcowe.

KABEL ŚWIATŁOWODOWY OKP0054010/002 Z-XOTKtd 8J

Projektuje się wykonanie wstawki kablowej Z-XOTKtd 12J dla kabla OKP0054010 od istniejącego złącza JAZOWSKO/ZP1 w studni T6 do projektowanego złącza przelotowego w nowej studni ST4. Dla połączenia nowo wybudowanego kabla z istniejącym projektuje się mufę światłowodową typu FOOSC-400A wraz z dedykowanym stelażem zapasu.

Kabel OKP0054010 należy wypiąć z istniejącego złącza w studni ST6 i wycofać z jednej strony do projektowanej studni ST4. Odcinek istniejącego kabla należy postawić w formie zapasu kablowego 30m. Nadmiar kabla należy obciąć.

Wstawkę kablową z istniejącym kablem należy połączyć w istniejącym złączu oraz projektowanym zgodnie z rozplływem włókien.

Po zakończeniu przebudowy kabli należy wykonać pomiary końcowe.

POMIARY OPTYCZNE

Do odbioru linii światłowodowej należy wykonać następujące pomiary:

- pomiary właściwości transmisyjnych torów światłowodowych metodą reflektometryczną, pomiary wykonać na wszystkich włóknach dla fal 1310 nm i 1550 nm, z obydwu stron odcinka, pomiędzy przełącznicami światłowodowymi;

- pomiar tłumienności wynikowej torów metodą transmisyjną; pomiar wykonać dla każdego włókna światłowodowego dla obu pasm optycznych tj. 1310 nm i 1550 nm.

PROJEKT WYKONAWCZY

Przebudowa kolidującej sieci teletechnicznej w ramach zadania
Rozbudowa drogi powiatowej nr 1538 K Jazowsko – Obidza
w km 0+250 - 0+550 polegająca na budowie nowego mostu
drogowego na rzece Dunajec i rozbiórce istniejącego mostu



DEMONTAŻ SIECI

Po przełączeniu kabli na nowe trasy na odcinku przebudowy należy wykonać demontaż nieczynnych urządzeń sieci telekomunikacyjnej.

4. ZESTAWIENIE MATERIAŁÓW PODSTAWOWYCH

Lp.	Materiał	Ilość	Jednostk
1.	Rura RHDPE Ø110/6,3	106	M
2.	Rura HDPE Ø32/2,9 czarna z paskiem czerwonym	246	M
3.	Rura HDPE Ø32/2,9 czarna (rezerwowa)	246	M
4.	Rura RHDPE Ø160 UV/FP	193	M
5.	Miko rurka TDB 12x2.0	518	M
6.	Studnia kablowa typu SK-2	4	Szt.
7.	Ośłona termokurczliwa dla kabli miedzianych	2	Szt.
8.	Złącze przelotowe np. typu FOSC 400A	1	Szt.
9.	Stelaż zapasu kabla światłowodowego	1	Szt.
10.	Kabel światłowodowy Z-XOTKtsd 12J	517	M
11.	Kabel światłowodowy MI-MKT 72J	609	M
12.	Kabel miedziany XzTKMXpw 150x4x0,6	260	M
13.	Uchwyt górny Uchwyt rury DN 160	12	Szt.

5. WYKAZ NORM I PRZEPISÓW BRANŻOWYCH

Rozporządzenie Ministra Infrastruktury z dnia 06.02.2003 r. w sprawie bezpieczeństwa i higieny pracy podczas wykonywania robót budowlanych (Dz. U. 03 Nr 47, poz. 401)

Zarządzenie Telekomunikacji Polskiej w sprawie wprowadzenia do stosowania zbioru Norm Zakładowych TP S.A. dotyczących kablowych linii światłowodowych i symetrycznych (z żyłami miedzianymi) sieci miejscowych:

ZN-OPL-001/93	Telekomunikacyjne sieci miejscowe. Kablowe linie optotelekomunikacyjne. Ogólne wymagania techniczne.
ZN-OPL-002/96	Telekomunikacyjne linie kablowe dalekosiężne. Linie optotelekomunikacyjne. Ogólne wymagania techniczne.
ZN-OPL-004/15	Telekomunikacyjne linie kablowe. Zbliżenia i skrzyżowania z innymi obiektami budowlanymi. Wymagania i badania.
ZN-OPL-005-1/14	Optotelekomunikacyjne linie kablowe. Część 1: Włókna światłowodowe. Wymagania i badania.
ZN-OPL-005-2/14	Optotelekomunikacyjne linie kablowe. Część 2: Kable światłowodowe. Wymagania i badania.
ZN-OPL-006/15	Linie optotelekomunikacyjne. Spoiny zgrzewane oraz mechaniczne światłowodów jednomodowych. Wymagania i badania.

PROJEKT WYKONAWCZY

Przebudowa kolidującej sieci teletechnicznej w ramach zadania
Rozbudowa drogi powiatowej nr 1538 K Jazowsko – Obidza
w km 0+250 - 0+550 polegająca na budowie nowego mostu
drogowego na rzece Dunajec i rozbiórce istniejącego mostu



ZN-OPL-008/14	Linie optotelekomunikacyjne. Kasety spoin włókien i osłony złączowe do zastosowań w światłowodowych systemach telekomunikacyjnych. Wymagania i badania.
ZN-OPL-011/96	Telekomunikacyjna kanalizacja kablowa. Ogólne wymagania techniczne.
ZN-OPL-012/15	Telekomunikacyjna kanalizacja kablowa. Kanalizacja pierwotna i rurociągi kablowe. Wymagania i badania.
ZN-OPL-013/15	Telekomunikacyjna kanalizacja kablowa. Kanalizacja wtórna. Wymagania i badania.
ZN-OPL-014/15	Telekomunikacyjna kanalizacja kablowa. Elementy kanalizacji. Wymagania i badania.
ZN-OPL-022/18	Telekomunikacyjne sieci kablowe. Przywieszki identyfikacyjne. Wymagania i badania.
ZN-OPL-023/16	Telekomunikacyjna kanalizacja kablowa. Studnie kablowe. Wymagania i badania.
ZN-OPL-025/17	Telekomunikacyjne linie kablowe. Elementy do oznaczania podziemnej infrastruktury telekomunikacyjnej. Wymagania i badania
ZN-OPL-028/15	Telekomunikacyjne sieci miejscowe. Tory kablowe abonenckie. Wymagania i badania.
ZN-OPL-031/11	Telekomunikacyjne sieci miejscowe. Osłony złączowe – termokurczliwe i owijane. Wymagania i badania.
ZN-OPL-033/17	Telekomunikacyjne sieci miejscowe. Obudowy zakończeń kablowych. Wymagania i badania.
ZN-OPL-035/12	Telekomunikacyjne sieci miejscowe. Przyłącze abonenckie i sieć przyłączeniowa. Wymagania i badania.
ZN-OPL-036/15	Telekomunikacyjne sieci miejscowe. Urządzenia ochrony ludzi i sieci telekomunikacyjnej przed przepięciami i przetężeniami. Wymagania i badania.
ZN-OPL-037/10	Telekomunikacyjne sieci miejscowe. Systemy uziemiające telekomunikacyjnych obiektów budowlanych. Wymagania i badania.

Rozporządzenie Ministra Infrastruktury z dnia 26.10.2005 r. w sprawie warunków technicznych, jakim powinny odpowiadać telekomunikacyjne obiekty budowlane i ich usytuowanie

6. OZNACZENIE KABLI TELETECHNICZNYCH

Po przebudowie kabli należy odtworzyć istniejące oznaczenia kabli.

7. ZAŁĄCZNIKI

- Uprawnienia projektanta oraz zaświadczenia o członkostwie w Małopolskiej Okręgowej Izbie Inżynierów Budownictwa w Krakowie
- Oświadczenie projektanta
- Notatka z wizji lokalnej
- Warunki techniczne

stwierdzające przygotowanie zawodowe do pełnienia samodzielnych funkcji technicznych w budownictwie telekomunikacyjnym.

Na podstawie § 13 ust. 3 Rozporządzenia Ministra Gospodarki Terenowej i Ochrony Środowiska z dnia 20 lutego 1975r. w sprawie samodzielnych funkcji technicznych w budownictwie /Dz.U. Nr 8 poz. 46 z późniejszymi zmianami/ oraz Zarządzenia Nr 3/93 Dyrektora Zakładu Telekomunikacji w Nowym Sączu z dnia 15.04.93r. w sprawie kryteriów i trybu stwierdzania posiadanego przygotowania zawodowego do pełnienia samodzielnych funkcji technicznych w budownictwie telekomunikacyjnym, w oparciu o opinię Komisji Kwalifikacyjnej przy Zakładzie Telekom. Nowy Sącz z dnia 14.06.1993r. s t w i e r d z a s i ę , z e :

Pan mgr inż. Witold Fircowicz

urodzony 24.09.1960r.

posiada przygotowanie zawodowe upoważniające do wykonywania samodzielnych funkcji 1/projektanta sieci telekom.i sprawdzającego

prawidłowości rozwiązań projektowych;

2/inspektora nadzoru technicznego w budownictwie telekom.

Pan mgr inż. Witold Fircowicz jest upoważniony do:

1. projektowania sieci telekom.i sprawdzania prawidłowości rozwiązań projektowych;
2. kierowania robotami budowlanymi w telekomunikacji ;
3. sprawowania kontroli i nadzoru nad robotami w telekomunikacji; ..



DYREKTOR

[Signature]
inż. Roman Smoter



Zaświadczenie

o numerze weryfikacyjnym:

MAP-K4Z-KNE-5A3 *

Pan Witold Fircowicz o numerze ewidencyjnym MAP/BT/0103/14
adres zamieszkania ul. Browarna 36/9, 33-300 Nowy Sącz
jest członkiem Małopolskiej Okręgowej Izby Inżynierów Budownictwa i posiada wymagane
ubezpieczenie od odpowiedzialności cywilnej.
Niniejsze zaświadczenie jest ważne od 2026-01-01 do 2026-12-31.

Zaświadczenie zostało wygenerowane elektronicznie i opatrzone bezpiecznym podpisem elektronicznym
weryfikowanym przy pomocy ważnego kwalifikowanego certyfikatu w dniu 2025-11-18 roku przez:

Mirosław Boryczko, Przewodniczący Rady Małopolskiej Okręgowej Izby Inżynierów Budownictwa.

Zgodnie z art. 78¹ K.c.

§ 1. Do zachowania elektronicznej formy czynności prawnej wystarczy złożenie oświadczenia woli w postaci elektronicznej i opatrzenie go kwalifikowanym podpisem elektronicznym.

§ 2. Oświadczenie woli złożone w formie elektronicznej jest równoważne z oświadczeniem woli złożonym w formie pisemnej.

* Weryfikację poprawności danych w niniejszym zaświadczeniu można sprawdzić za pomocą numeru weryfikacyjnego zaświadczenia na stronie Polskiej Izby Inżynierów Budownictwa www.piib.org.pl lub kontaktując się z biurem właściwej Okręgowej Izby Inżynierów Budownictwa.

Nowy Sącz, dnia 20.02.2026r.

OŚWIADCZENIE

Oświadczam, że projekt wykonawczy pn.: **„Przebudowa kolidującej sieci teletechnicznej”** w ramach inwestycji: **„Rozbudowa drogi powiatowej nr 1538 K Jazowsko - Obidza w km 0+250 - 0+550 polegająca na budowie nowego mostu drogowego na rzece Dunajec i rozbiórce istniejącego mostu”** został sporządzony zgodnie z obowiązującymi przepisami oraz zasadami wiedzy technicznej.

Witold Fircowicz
Nr. ewid. 2/93 MAP/BT/0103/14
Uprawnienia budowlane do projektowania i
kierowania robotami budowlanymi w
telekomunikacji

.....
Podpis projektanta

Notatka z wizji w terenie

Spisana w dniu ...23.02.2026..r.

Dotyczy: warunki techniczne na przełożenie sieci telekomunikacyjnej Orange Polska w związku z planowaną rozbudową drogi powiatowej nr 1538 K Jazowsko - Obidza w km 0+250 - 0+550 polegająca na budowie nowego mostu drogowego na rzece Dunajec i rozbiórce istniejącego mostu

Uczestnicy:

1. Witold Fircowicz - projektant

Ustalenia:

W związku z opracowaniem dokumentacji projektowej w oparciu o warunki techniczne nr 2601140082/TTDSIKU/JP/01 w ramach zadania: Rozbudowa drogi powiatowej nr 1538 K Jazowsko - Obidza w km 0+250 - 0+550 polegająca na budowie nowego mostu drogowego na rzece Dunajec i rozbiórce istniejącego mostu dokonano sprawdzenia istniejącej infrastruktury teletechnicznej w obszarze inwestycji.

Na obszarze inwestycji znajduje się sieć teletechniczna i kanalizacja kablowa wł. Orange Polska S.A. kanalizacja kablowa z rur typu PCV Ø110 z kablami światłowodowymi OKH0054407 typu MI-MKT 72J, OKP0054010 typu Z-XOTKtd 8J i kabla miedzianego XzTKMXpw 150x4x0,6.

Stwierdzono zmianę lokalizacji złącza na kablu optycznym w związku z realizacją przebudowy teletechniki w ramach inwestycji: Rozbudowa skrzyżowania drogi wojewódzkiej nr 969 z drogą powiatową nr 1538K oraz drogą gminną nr 291836K w miejscowości Jazowsko.

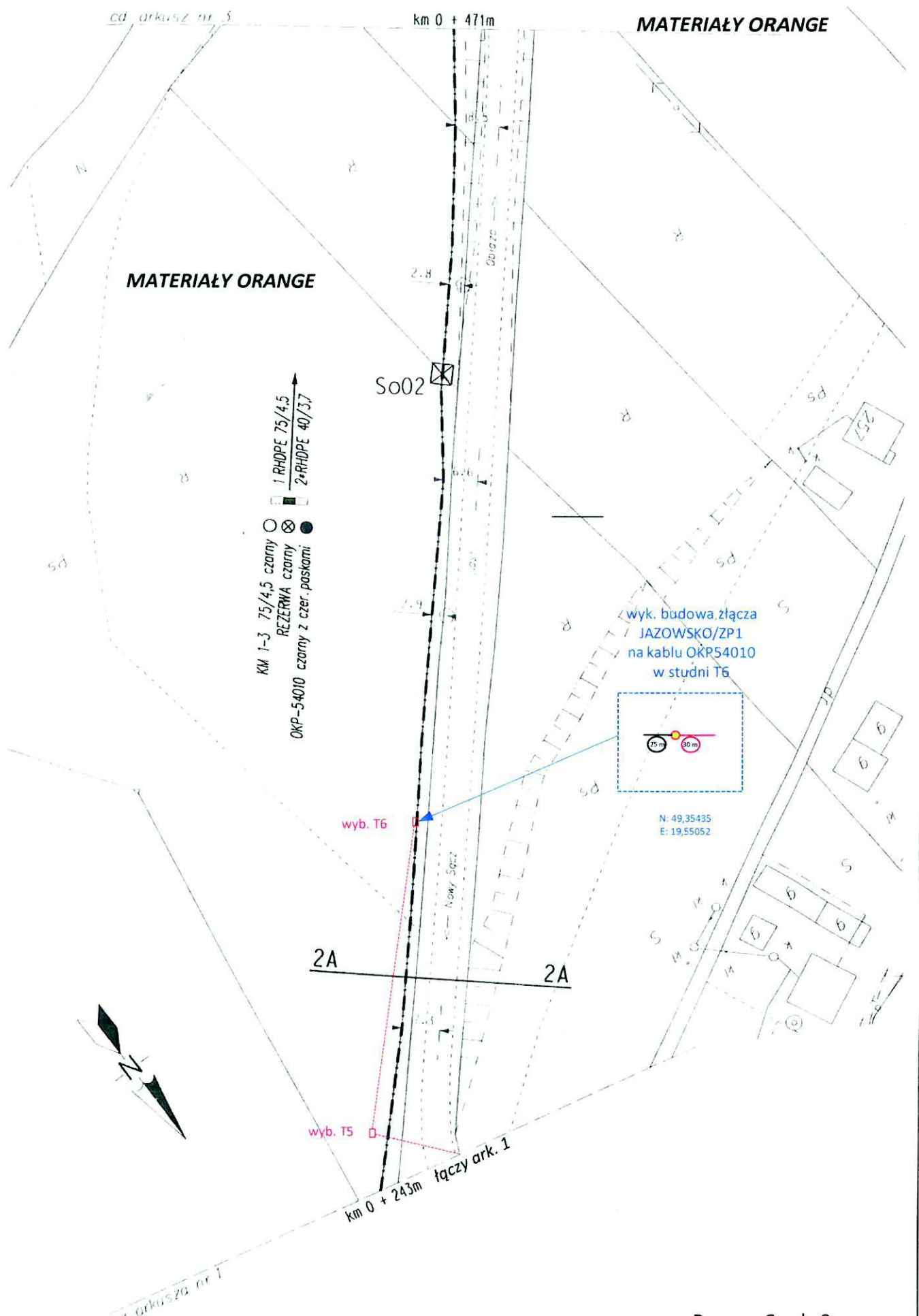
Na kablu OKP0054010 powstało nowe złącze przelotowe zlokalizowane w nowej studni T6 (w załączeniu lokalizacja na mapie)

Lokalizacja złącza na kablu OKH0054407 – bez zmian.

Na tym notatkę zakończono i podpisano.

mgr inż. Witold Fircowicz

1 Uprawnienia budowlane do projektowania
i kierowania robotami budowlanymi w telekomunikacji.
Nr ewid. 2/93 MAP/BT/0103/14



Rys. nr 6 ark. 2



Orange Polska
Hurt
Infrastruktura i Serwis Usług
Zarządzanie Zasobami Infrastruktury i Obsługi Klienta
Al.29 Listopada 20, 31-401 Kraków
tel.: 12 255 47 68 www.hurt-orange.pl

BPIR TELBEST Spółka z o.o.
ul. Grottgera 41
33-300 Nowy Sącz

Kraków, 10 luty 2026r.

Numer pisma: 2601140082/TTDSIKU/JP/01

Temat: warunki techniczne na przełożenie sieci telekomunikacyjnej Orange Polska w związku z planowaną rozbudową drogi powiatowej nr 1538 K Jazowsko - Obidza w km 0+250 - 0+550 polegająca na budowie nowego mostu drogowego na rzece Dunajec i rozbiórce istniejącego mostu.

Szanowni Państwo,

w odpowiedzi na pismo dotyczące projektowanego zadania : „Rozbudowa drogi powiatowej nr 1538 K Jazowsko - Obidza w km 0+250 - 0+550 polegająca na budowie nowego mostu drogowego na rzece Dunajec i rozbiórce istniejącego mostu” informujemy, że projektowana inwestycja koliduje z istniejącą doziemną siecią teletechniczną eksploatowaną przez ORANGE POLSKA S.A. (zwana dalej „OPL”). W związku z tym należy, na koszt naruszającego stan istniejący, opracować projekt i wykonać przełożenie istniejących urządzeń telekomunikacyjnych wchodzących w kolizję z projektowaną inwestycją, zwracając szczególną uwagę na normatywne odległości w zakresie zbliżeń i skrzyżowań elementów uzbrojenia terenu.

Uwaga:

W obrębie realizowanej inwestycji zlokalizowana jest telekomunikacyjna infrastruktura krytyczna administrowana przez Orange Polska, mająca znaczenie dla bezpieczeństwa i obronności państwa oraz jego obywateli, a w szczególności: ochrony zdrowia i ratownictwa.

Powyższą informację należy uwzględnić w opracowaniu zbiorczym realizowanej inwestycji w celu uświadomienia wszystkich uczestników procesu budowlanego zaangażowanych w realizację przedmiotowej inwestycji.

Usunięcie kolizji jest uwarunkowane spełnieniem poniższych wytycznych:

1. Wykonać przełożenie, poza obręb kolizji z projektowaną infrastrukturą:
 - przebudowa istniejących sieci podziemnych poprzez przełożenie kanalizacji, rurociągów, kabli miedzianych i światłowodowych poza obszar kolizji. Po przełożeniu sieci wszystkie złącza na kablach muszą być zlokalizowane w miejscach umożliwiających dostęp dla służ technicznych w przypadku wystąpienia awarii;
 - kabel światłowodowy ułożony w rurociągu kablowym przełożyć poza zakres kolizji, w przypadku konieczności wymiany kabla stosować zasadę przebudowy od złącza do złącza (przy długich odcinkach dopuszczalne jedno dodatkowe złącze poza zakresem kolizji). Wymagany dostęp do złączy oraz zasobników w budowanym chodniku;
 - zachować parametry techniczne dla przebudowanej kanalizacji, studni, kabli.

Na załączonym planie sytuacyjnym istniejące kable zaznaczono kolorem pomarańczowym. Wszystkie prace związane z infrastrukturą telekomunikacyjną należy wykonywać zgodnie z obowiązującymi przepisami techniczno-budowlanymi oraz Rozporządzeniem Ministra Cyfryzacji z dnia 26 maja 2023r. w sprawie warunków technicznych, jakim powinny odpowiadać telekomunikacyjne obiekty budowlane i ich usytuowanie (Dz.U. z 2023r, poz.1040);

Na etapie opracowywania projektu wykonawczego w przypadku stwierdzenia występowania w kanalizacji lub na słupach telekomunikacyjnych kabli należących do innych operatorów należy wystąpić do poszczególnych podmiotów o wydanie technicznych warunków przebudowy kabli będących ich własnością. Uzyskane dokumenty formalne należy dołączyć do projektu, a narzucone rozwiązania techniczne uwzględnić w opracowanej dokumentacji.

2. W miejscach skrzyżowań z jezdnią lub chodnikiem doziemną sieć teletechniczną zabezpieczyć poprzez zastosowanie rur dwudzielnych grubościennych, płyty lub prefabrykowanej łupiny żelbetowej w konstrukcji projektowanych elementów układu drogowego, oraz w miejscach skrzyżowań z projektowanym krawężnikiem (obrzeżem). W przypadku zmiany rzędnych terenu należy wyregulować poziom pokryw studni do projektowanej niwelety. Zachować normatywne przykrycie kanalizacji teletechnicznej. Jednocześnie informujemy, że zabezpieczenie podziemnej sieci teletechnicznej należy wykonać przed rozpoczęciem budowy w celu uniknięcia dewastacji infrastruktury;
3. Wykonywanie prac na sieci OPL bez zgłoszenia jest naruszeniem własności OPL i będzie zgłaszane organom ścigania .
4. W przypadku prowadzenia prac niezgodnie z wydanymi warunkami technicznymi oraz uzgodnieniami, Orange Polska S.A. zastrzega sobie prawo zgłoszenia takiej okoliczności organom nadzoru budowlanego w celu wszczęcia postępowania wskazanego w art.94 ustawy z dnia 7 lipca 1994r. Prawo budowlane (Dz.U. z 2018r., poz. 1202) lub w celu wszczęcia postępowania mandatowego określonego w § 2 Rozporządzenia Prezesa Rady Ministrów w sprawie nadania pracownikom organów nadzoru budowlanego uprawnień do nakładania grzywien w drodze mandatu karnego z dnia 16 października 2002r. (Dz. U. Nr 174, poz. 1423).
5. Wszystkie prace projektowe i wykonawcze powinny być wykonane tak aby w wyniku realizacji przełożenia infrastruktury telekomunikacyjnej nie doszło do zwiększenia wartości urządzeń i zachowane zostaną dotychczasowe właściwości użytkowe i parametry techniczne urządzeń.
6. Ponadto informujemy, że na obszarze objętym przedmiotowym zadaniem inwestycyjnym istnieje prawdopodobieństwo występowania niezainwentaryzowanych urządzeń teletechnicznych. Jeżeli w trakcie wizji lokalnej, dokonywanej przez projektanta, zostaną stwierdzone różnice pomiędzy danymi otrzymanymi z OPL a stanem w terenie, należy je niezwłocznie zgłosić do OPL, uzgodnić z właścicielem urządzeń teletechnicznych (sieci).
7. Lokalizację w terenie podziemnej infrastruktury telekomunikacyjnej należy potwierdzić za pomocą poprzecznych przekopów kontrolnych. W sposób widoczny, wytyczyć i oznakować przebiegi infrastruktury telekomunikacyjnej. W przypadku odkrycia w trakcie robót ziemnych infrastruktury telekomunikacyjnej nienaniesionej na planie, należy ją zabezpieczyć na koszt inwestora i powiadomić przedstawiciela OPL Infrastruktura i Serwis Usług, Obsługa Techniczna Klienta oraz inspektora nadzoru.
8. Roboty budowlane – montażowe w obrębie sieci telekomunikacyjnej wykonywać zgodnie z normami i przepisami obowiązującymi w budownictwie łączności, ręcznie (bez użycia ciężkiego sprzętu) i pod nadzorem upoważnionego przedstawiciela ORANGE POLSKA S.A.
9. Realizacja powyższych prac może odbywać się na podstawie uzgodnionej i zaakceptowanej podczas Narady Koordynacyjnej dokumentacji projektowej, oraz **zatwierdzonego** przez OPL projektu wykonawczego i kopii projektu budowlanego w części telekomunikacyjnej, zawierającego potwierdzenie zgodności z oryginałem. Projekt wykonawczy (w 2 egzemplarzach + płyta CD) i budowlany (w 1 egzemplarzu + płyta CD) proszę składać do zatwierdzenia w Dziale Zarządzania Zasobami Infrastruktury i Obsługi Klienta w Krakowie, Al.29 Listopada 20.
10. Dokumentacja projektowa, będzie mogła być **zaopiniowana** tylko po przedstawieniu kopii pełnej dokumentacji budowlanej i wykonawczej w zakresie sieci telekomunikacyjnej.
11. Zapytania dotyczące uszczegółowienia warunków technicznych w zakresie istniejącej infrastruktury teletechnicznej podlegającej przełożeniu/zabezpieczeniu należy kierować na adres e-mail:

ZZSS.przebudowa.infrastruktury.Krakow@orange.com podając w tytule lub treści maila nr warunków technicznych których dotyczy zapytanie (sprawę prowadzi Jerzy Prokop. **Przekazane dane nie zwalniają projektanta od dokonania wizji lokalnej w terenie.**

12. Roboty budowlano – montażowe w zakresie infrastruktury telekomunikacyjnej należy realizować po uzyskaniu zgody w OPL na prace planowe oraz zlecić wyłącznie firmie specjalizującej się w robotach teletechnicznych, która posiada udokumentowane doświadczenie w budownictwie telekomunikacyjnym.

Jednocześnie do wykonania prac budowlanych branży telekomunikacyjnej rekomendujemy firmę:

- Firma Partnerska AXIANS Network Poland Sp. z o.o. (03-236 Warszawa, Annapol 4A, tel. 22 518 95 10), która kompleksowo konserwuje infrastrukturę telekomunikacyjną stanowiącą własność OPL, posiada certyfikaty ISO 9001 gwarantujące wysoką jakość prac oraz duże doświadczenie w prowadzeniu prac telekomunikacyjnych.

Informujemy, że prace związane z przełączeniem czynnych kabli miedzianych i światłowodowych, mających bezpośredni wpływ na jakość dostarczanych przez OPL usług, może realizować wyłącznie wskazana powyżej firma utrzymująca sieć Orange Polska w danym rejonie na zlecenie inwestora lub jego wykonawcy.

Przed przystąpieniem do ogłoszenia przetargu lub złożeniem zapytania ofertowego inwestor lub wykonawca powinien zwrócić się do wskazanej powyżej firmy utrzymaniowej o szacunkowy koszt niezbędny do wykonywania prac.

OPL zastrzega sobie prawo do odmowy wydania zgody na prowadzenie prac związanych z budową lub przebudową sieci, gdy jako wykonawca wskazany będzie podmiot, który w okresie ostatnich 24 miesięcy wyrządził dla OPL szkodę poprzez niewykonanie lub nienależyte wykonanie umowy dotyczącej sieci OPL lub z którym w tym okresie OPL rozwiązała taką umowę lub odstąpiła od niej z winy tego wykonawcy.

13. **W przypadku uszkodzenia infrastruktury teletechnicznej, w szczególności w wyniku niedotrzymania wymagań i warunków określonych w niniejszym dokumencie, OPL obciąży sprawcę pełnymi kosztami naprawy oraz odszkodowaniem za straty związane między innymi z wypłaconymi bonifikatami i karami wynikającymi z zawartych przez OPL umów z klientami, a także innymi karami administracyjnymi.**

Łączna wysokość roszczeń OPL w stosunku do sprawcy uszkodzenia może sięgać nawet kwoty kilkuset tysięcy złotych polskich.

14. Inwestor/Wykonawca zobowiązany jest przed rozpoczęciem prac, których dotyczą niniejsze warunki techniczne wystąpić z wnioskiem o nadzór właścicielski a formalne przekazanie infrastruktury do przełożenia następuje z dniem rozpoczęcia prac przez Wykonawcę.

Formularz zgłoszenia nadzoru, cennik oraz zasady jego wykonywania znajdują się na stronie www.orange.pl/wniosekonadzor.

Jeżeli wniosek dotyczy nadzoru nad przebudową/zabezpieczeniem infrastruktury Orange (bez ingerencji w sieć) oraz odbiorem tych prac, Kontrahent zobowiązany jest do zgłoszenia prac z wyprzedzeniem 3 dni roboczych (tryb planowany). W przypadku zgłoszenia w terminie krótszym niż 3 dni robocze Orange naliczy opłatę za nadzór zwiększona o 50% zgodnie z cennikiem (tryb doraźny)

Jeżeli wniosek dotyczy wydania zgody na prace z ingerencją w czynną infrastrukturę (kable, szafy, słupki, etc.) Kontrahent zobowiązany jest do wystąpienia o zgodę na prace planowe z wyprzedzeniem 34 dni poprzez formularz na stronie www.orange.pl/wniosekonadzor.

15. Dla prac realizowanych na infrastrukturze telekomunikacyjnej będącej własnością OPL należy spełnić wymóg znakowania miejsca prowadzenia prac tablicą informacyjną **zawierającą dane Inwestora i kontakt, nazwę firmy realizującej przebudowę i kontakt , numer zgłoszenia nadany przez OPL.** Przekazanie takiej tablicy następuje na zasadach określonych w Dodatkowych Wymaganiach stanowiących załącznik do warunków technicznych.

16. Przed zgłoszeniem prac do odbioru końcowego należy sporządzić dokumentację powykonawczą w formie PDF oraz przesłać ją do zaakceptowania na adres wskazany w punkcie 9 Warunków na 5 dni przed planowanym odbiorem prac. Dokument potwierdzenia należy okazać w trakcie odbioru końcowego prac.

17. Inwestor po zakończeniu prac zwróci OPL przełożoną infrastrukturę telekomunikacyjną oraz przekaże:

- komplet dokumentacji powykonawczej w postaci tradycyjnej oraz elektronicznej w formacie PDF na adres wskazany w punkcie 9 Warunków na 5 dni przed planowanym odbiorem prac .
 - szkice inwentaryzacji geodezyjnej infrastruktury telekomunikacyjnej potwierdzone przez geodetę i określili graniczny termin dostarczenia kopii mapy z inwentaryzacją geodezyjną wprowadzoną do zasobów geodezyjnych starostwa powiatowego.
18. Zakończone prace związane z przebudową infrastruktury OPL po pozytywnym zaopiniowaniu dokumentacji powykonawczej przez Komórkę Zarządzania Zasobami Infrastruktury i Obsługi Klienta należy zgłosić do odbioru przedstawicielowi OPL sprawującemu nadzór (jeżeli nadzór jest w trakcie sprawowania) lub poprzez formularz na stronie www.orange.pl/wniosekonadzor, co najmniej 3 dni przed planowanym odbiorem. Wynikiem prawidłowego wykonania prac będzie podpisany protokół odbioru końcowego.
19. Inwestor po zakończeniu prac zwróci na podstawie protokołu odbioru do OPL przełożoną infrastrukturę telekomunikacyjną oraz przekaze do ZZS potwierdzoną przez przedstawiciela OPL na odbiorze dokumentację powykonawczą.
20. Niniejsze warunki techniczne ważne są przez okres 12 miesięcy od dnia ich wydania. OPL zastrzega sobie możliwość zmiany zajętości kanalizacji posadowionej w obszarze planowanej inwestycji w związku z prowadzoną działalnością operacyjną. W przypadku zamiaru rozpoczęcia lub kontynuowania prac projektowych po wygaśnięciu ważności warunków, należy wystąpić do OPL o wystawienie nowych.
21. Na zakres wykonanych prac ujęty w zaopiniowanym projekcie technicznym Inwestor udzieli OPL gwarancji na okres 36 miesięcy liczony od dnia podpisania protokołu odbioru technicznego przełożonej infrastruktury telekomunikacyjnej.

Integralną część warunków technicznych stanowią Dodatkowe Wymagania OPL stanowiące załącznik do warunków technicznych. Podmiot występujący z wnioskiem o wydanie powyższych warunków technicznych zobowiązany jest do zapoznania się i stosowania Wymagań w trakcie realizacji inwestycji dla której warunki techniczne zostały wydane.

Dodatkowe Wymagania OPL dostępne są również na stronie www.orange.pl/wniosekonadzor.

UWAGA:

Informujemy, że w obszarze działań inwestycyjnych mogą znajdować się elementy infrastruktury telekomunikacyjnej (kable szafy, puszkki) będące pod **napięciem niebezpiecznym**. Elementy te oznaczone są przywieszkami koloru czerwonego, zawierającymi informację o występowaniu napięcia niebezpiecznego. W dokumentacji projektowej należy umieścić Informację o możliwości występowania na trasie/w relacji projektowanego zasobu, elementów infrastruktury z napięciami niebezpiecznymi i konieczności zachowania szczególnych środków ostrożności podczas pracy na/w zbliżeniu z nimi. Osoby przystępujące do wykonywania prac na tak oznakowanych elementach infrastruktury w których występują napięcia niebezpieczne, powinny posiadać aktualne uprawnienia SEP (E) oraz zobowiązane są do przestrzegania Instrukcji BHP.

Za powyższe warunki zostanie pobrana opłata wg aktualnego cennika. Należność należy uregulować w terminie określonym na fakturze VAT, która zostanie przesłana odrębną korespondencją.

Z poważaniem


Jerzy Prokop

Zarządanie Zasobami Infrastruktury i Obsługi Klienta

Załączniki:

1. 1 egz. planu sytuacyjnego.
2. Dodatkowe wymagania Orange Polska

Legenda

- Poniższe odniesienia dotyczą Ustawy z dnia 10 kwietnia 2003r. o szczególnych zasadach przygotowania i realizacji inwestycji w zakresie dróg publicznych
- Linia rozgraniczająca teren projektowanego pasa drogowego drogi powiatowej nr 1538 K (art. 11f, ust. 1, pkt. 2)
 - Granica istniejącego pasa drogowego drogi powiatowej nr 1538 K
 - Granica obszaru inwestycji położonego w terenie niezbędnym (wody płynące) (art. 20a, ust. 1).
 - Granica terenu wód płynących, dla którego zarządca drogi uprawniony jest do nieodpłatnego zajęcia (art. 20a, ust. 1).
 - Linia zakresu decyzji środowiskowej
 - Numer ewidencyjny działki istniejącej
 - Numer ewidencyjny działki ulegającej podziałowi
 - Numer ewidencyjny działki po podziale
 - Granica istniejących działek ewidencyjnych
 - Linia projektowanych podziałów działek ewidencyjnych

- Projektowane części drogi i drogowe obiekty inżynierskie**
- R Zarys istniejącego mostu przeznaczanego do rozbiórki
 - Projektowana jezdnia główna
 - Projektowana droga dla pieszych (chodnik)
 - Projektowana droga dla rowerów
 - Projektowany zjazd zwykły (nowierzchnia twarda ulepszona - bitumiczna)
 - Projektowana droga serwisowa (nowierzchnia twarda ulepszona - bitumiczna)
 - Projektowane pobocze
 - Projektowane skarpy nasypu drogowego
 - Projektowane umocnienie skarp i terenu brukiem kamiennym
 - Projektowane umocnienie terenu narzutem kamiennym (zabezpieczenie filarów przed rozmyciem)
 - Projektowany krawężnik kamienny
 - Projektowany krawężnik betonowy / betonowy obniżony
 - Projektowane obrzeże betonowe
 - Projektowane schody dla obsługi

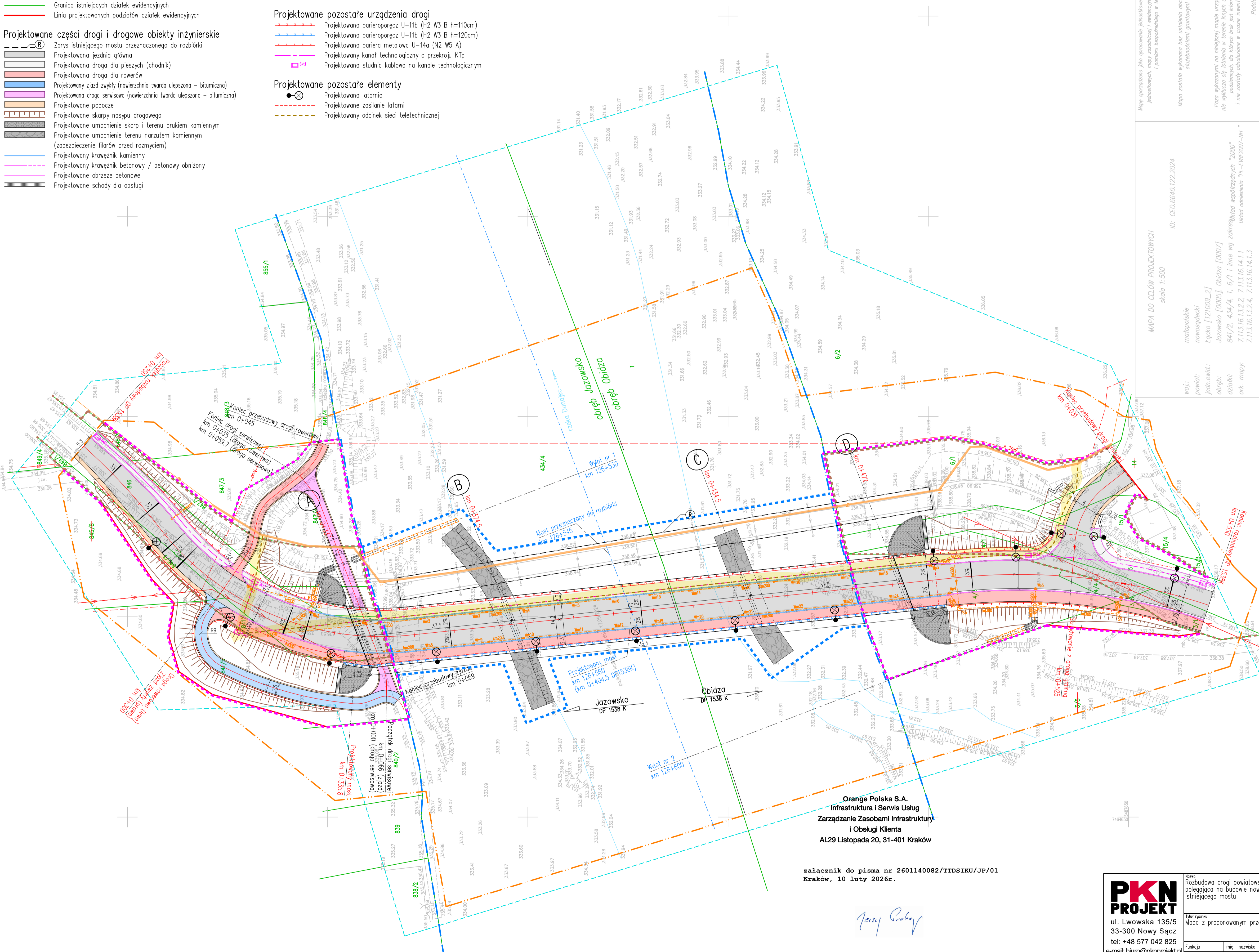
- Projektowane sieci kanalizacji deszczowej**
- Projektowany przykanalik o średnicy 200mm
 - Projektowany kolektor o średnicy 300mm

- Projektowane urządzenia drogi odwodnienia powierzchniowego**
- Projektowany wpust mostowy
 - Projektowany kolektor mostowy zbiorczy
 - Projektowana studnia ściekowa z wpustem
 - Projektowana studnia rewizyjna
 - Projektowana studnia z separatorem subst. ropopochodnych
 - Projektowana mulda
 - Projektowany ściek kryty (przykanalik) / ściek skarpowy

- Projektowane pozostałe urządzenia drogi**
- Projektowana barieroporecz U-11b (H2 W3 B h=110cm)
 - Projektowana barieroporecz U-11b (H2 W3 B h=120cm)
 - Projektowana bariera metalowa U-14a (N2 W5 A)
 - Projektowany kanał technologiczny o przekroju KTp
 - Projektowana studnia kablowa na kanale technologicznym

- Projektowane pozostałe elementy**
- Projektowana latarnia
 - Projektowane zasilanie latarni
 - Projektowany odcinek sieci teletelecznej

Mapa z proponowanym przebiegiem drogi
1:500



mgr inż. Witold Marchač
GEODETA UPIYMNIONY
SWIADKOWY
NIP: 734-15-15-021 | REGON: 141292822

mgr inż. Witold Marchač
GEODETA UPIYMNIONY
SWIADKOWY
NIP: 734-15-15-021 | REGON: 141292822

mgr inż. Witold Marchač
GEODETA UPIYMNIONY
SWIADKOWY
NIP: 734-15-15-021 | REGON: 141292822

Mapa sporządzona jako opracowanie projektowe na podstawie opracowań planistycznych, mapy zasadniczej i ewidencyjnej w skali 1:2000 i planów sytuacyjnych w terenie.

Mapa została wykonana bez ustalenia obciążenia służebnościami gruntowymi.

Pasem wykazany na obwodzie mapie urządzeńami podziemnymi nie wyklucza się istnienia w terenie innych urządzeń i budowli, o których brak jest informacji branżowych i nie zostały odnotowane w czasie inwentaryzacji geodezyjnej.

Podole - Górny, 23.09.2024

MAPA DO CELOW PROJEKTOWYCH
skala 1:500

ID: GEO.6640.122.2024

matopolskie
nowosądecki

woj.:
powiat:
jedn.ewid.:
obręb:
działki:
ark. mapy:

Lpoko [121009.2]
Jazowska [0005], Obidza [0007]
841/2, 434/4, 1, 6/1 i inne wg zakresyklad współrzędnych "2000"
7113.16.13.2.2, 7113.16.14.1.1
7113.16.13.2.4, 7113.16.14.1.3

Orange Polska S.A.
Infrastruktura i Serwis Usług
Zarządzenie Zasobami Infrastruktury
i Obsługi Klienta
Al.29 Listopada 20, 31-401 Kraków

załącznik do pisma nr 2601140082/TTDSIKU/JP/01
Kraków, 10 luty 2026r.

Janusz Sobczyk

PKN PROJEKT		Nazwa: Rozbudowa drogi powiatowej nr 1538 K Jazowska - Obidza w km 0+250 - 0+550 polegająca na budowie nowego mostu drogowego na rzece Dunajec i rozbiórce istniejącego mostu	
ul. Lwowska 135/5 33-300 Nowy Sącz tel: +48 577 042 825 e-mail: biuro@pknprojekt.pl		Materiały do wniosku ZRID	
Tytuł rysunku: Mapa z proponowanym przebiegiem drogi		Kodowy skrót: ZRID-1	
Numer rysunku: ZRID-1		Skala rysunku: 1:500	
Funkcja: Projektant		Imię i nazwisko: Mgr inż. Mateusz Zalewski	
Projektant		Nr uprawnień: 44/2003	
Projektant		Data: 09.01.2026	
Projektant		Wzrost: 175cm	
Projektant		Data: 09.01.2026	
Projektant		Data: 09.01.2026	

PROJEKT WYKONAWCZY

*Przebudowa kolidującej sieci teletechnicznej w ramach zadania
Rozbudowa drogi powiatowej nr 1538 K Jazowsko – Obidza
w km 0+250 - 0+550 polegająca na budowie nowego mostu
drogowego na rzece Dunajec i rozbiórce istniejącego mostu*



8. RYSUNKI

Nazwa rysunku:

Skala:

Rys. 1 Orientacja

b/s

Rys. 2 Plan Sytuacyjny

1:500

Rys. 3 Schemat Blokowy

b/s

Rys. 4 Schemat Optyczny dla kabla OKH

b/s

Rys. 5 Schemat optyczny dla kabla OKP

b/s



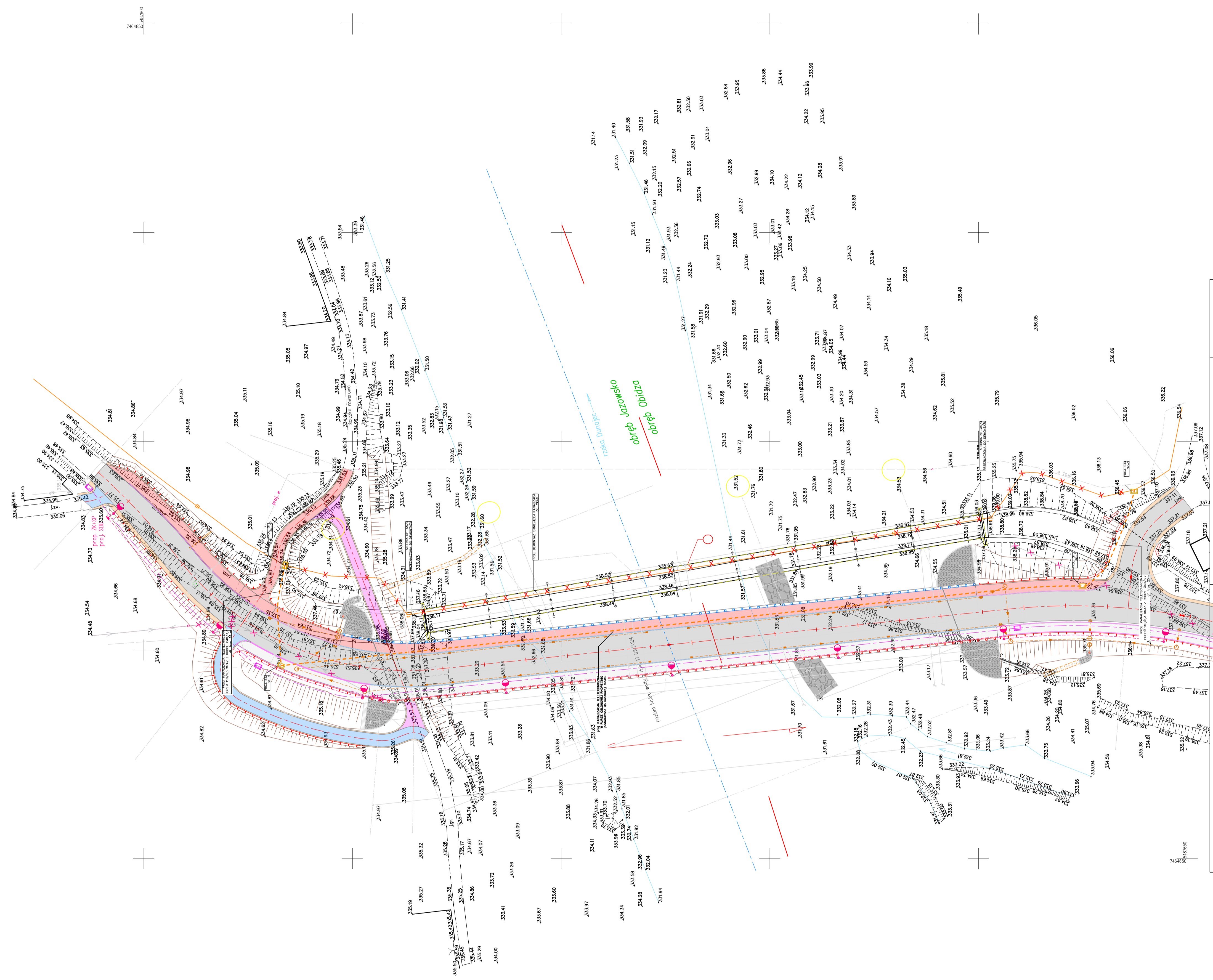
Biuro Projektów i Realizacji Telbest Sp. z o.o.
ul. Grottegera 41, 33-300 Nowy Sącz
NIP 734-361-46-33 REGON 522975602
Telefax: (18) 444 11 11, kom: 500 285 800
Email: telbest@onet.pl, telbest@wp.pl

Telbest

Temat zadania:	Rozbudowa drogi powiatowej nr 1538 K Jazowsko - Obidza polegająca na budowie nowego mostu drogowego na rzece Dunajec i rozbiórce istniejącego mostu			
Inwestor:	Zarząd Powiatu Nowosądeckiego ul. Jagiellońska 33, 33-300 Nowy Sącz			
Tytuł rysunku:	ORIENTACJA			
Nr rysunku:	Nr arkusza:	Skala:	Stadium:	Data opracowania:
1	1	-	Proj. wyk.	02.2026

PRZEBUDOWA I BUDOWA SIECI TELEKOMUNIKACYJNYCH

Projektował:	Podpis:
Witold Fircowicz	Witold Fircowicz Nr. ewid. 2/93 MAP/BT/0103/14



MAPA DO CELÓW PROJEKTYWNYCH
skala 1:500

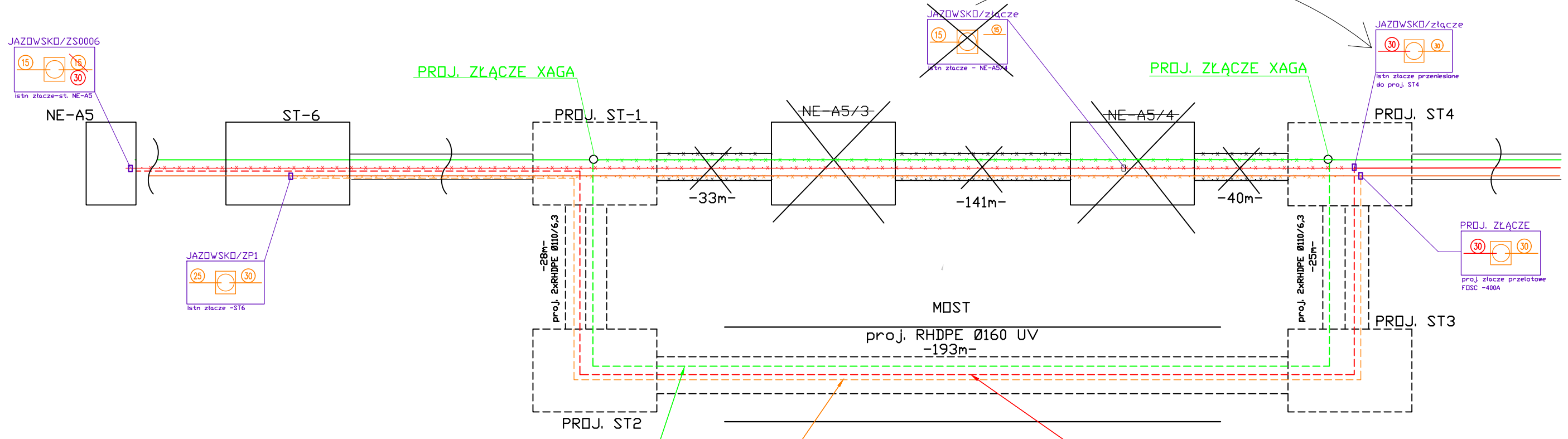
woj.: **matopolskie**
powiat: **nowosądecki**
jedn. ewid.: **Łącko [121009_2]**
obwód: **Jazowsko [0005]**
działki: **841/2, 434/4, 1, 6/1 i inne wg zakresu 7.113.16.13.2.2, 7.113.16.14.1.1, 7.113.16.13.2.4, 7.113.16.14.1.3**
ark. mapy: **Układ współrzędnych "2000" Układ odniesienia "PL-ETRF2007-NH"**

ID: **GEO.6640.122.2024**

Wykonat:
Mapy sporządzone jako opracowanie planistyczne na podstawie opracowań planistycznych, mapy zasadniczej i ewidencyjnej w skali 1:2000 i planów zagospodarowania w terenie.
Mapa została wykonana bez ustalenia obciążień służebnościami gruntowymi.
Prace wykonano na podstawie mapy urzędowej i geodezyjnej nie walidacji się istniejącej w terenie. Nie ma informacji o budowlach podziemnych, do których brak jest informacji branżowych i nie zostały odnotowane w czasie inwentaryzacji geodezyjnej.
Podpis: **Gdewa 23.09.2024**

Biurowo Projektów i Realizacji Telbest Sp. z o.o. ul. Grotgiera 41, 33-300 Nowy Sącz NIP 734-361-46-33 REGON 522975602 Tel/fax: (18) 444 11 11, kom: 500 285 600 Email: telbest@onet.pl, telbest@wp.pl				
Temat zadania:		Rozbudowa drogi powiatowej nr 1538 K Jazowsko - Obwód polegająca na budowie nowego mostu drogowego na rzece Dunajec i rozbiórce istniejącego mostu		
Inwestor:		Zarząd Powiatu Nowosądeckiego ul. Jagiellońska 33, 33-300 Nowy Sącz		
Tytuł rysunku:		PRZEBIEG TRASOWY		
Nr rysunku:	Nr arkusza:	Skala:	Stadium:	Data opracowania:
2	1	1:500	Proj. wyk.	02.2026
PRZEBUDOWA I BUDOWA SIECI TELEKOMUNIKACYJNYCH				
Projektował:		Podpis:		
Witold Fircoń		Witold Fircoń Nr. ewid. 2/93 MAP/BT/0103/14		





PROJ. ZŁĄCZE XAGA

PROJ. ZŁĄCZE XAGA

X-ZTKMXpw 150x4x0,6
wstawka na odcinku
proj. ST1 - proj. ST-4
proj. dł tras./dł. inst - 246m/260m

OKP0054010/002
wymiana na odcinku
istn. JAZOWSKO/ZP1 - proj. złącze przelotowe w ST4
proj. dł tras./dł. inst - 431m/457m

OKH0054407/02
wymiana na odcinku
istn. JAZOWSKO/ZS0006 - JAZOWSKO/złącze
proj. dł tras./dł. inst - 518m/549m

Biuro Projektów i Realizacji Telbest Sp. Z o.o. ul. Grotgiera 41, 33-300 Nowy Sącz NIP 734-361-46-33 REGON 522975602 Tel/fax: (18) 444 11 11, kom: 500 285 600 Email: telbest@onet.pl, telbest@wp.pl						
Temat zadania:		Rozbudowa drogi powiatowej nr 1538 K Jazowsko - Obidza polegająca na budowie nowego mostu drogowego na rzece Dunajec i rozbiórce istniejącego mostu				
Inwestor:		Zarząd Powiatu Nowosądeckiego ul. Jagiellońska 33, 33-300 Nowy Sącz				
Tytuł rysunku:		SCHEMAT BLOKOWY				
Nr rysunku: 3	Nr arkusza: 1	Skala: ---	Stadium: Proj. wyk.	Data opracowania: 02.2026		
PRZEBUDOWA I BUDOWA SIECI TELEKOMUNIKACYJNYCH						
Projektował:			Podpis:			
Witold Fircowicz			Witold Fircowicz Nr. ewid. 2/93 MAP/BT/0103/14			

ZAKRES OPRACOWANIA

Obiekt: JAZOWSKO/001
Jazowsko 278
(49.529644, 20.514691)

Węzeł : JAZOWSKO/PW1

Stojak ODF-01_SPS-22

OKH 054407
MI-MKT-144J
dł. tras/inst/opt. - 163/213/217 m

JAZOWSKO/ZS0006
Jazowsko, studnia NE/A5
49.5288, 20.5146

OKH 054407
MI-MKT-72J
dł. tras/inst/opt - 518/609/621m

JAZOWSKO/złącze
istn. złącze zmiana lokalizacji
ze studni NE-A5/4 do proj. ST4

OBIDZA/ZS0001
Obidza 237, ON25/02/46
49.5217, 20.51431072

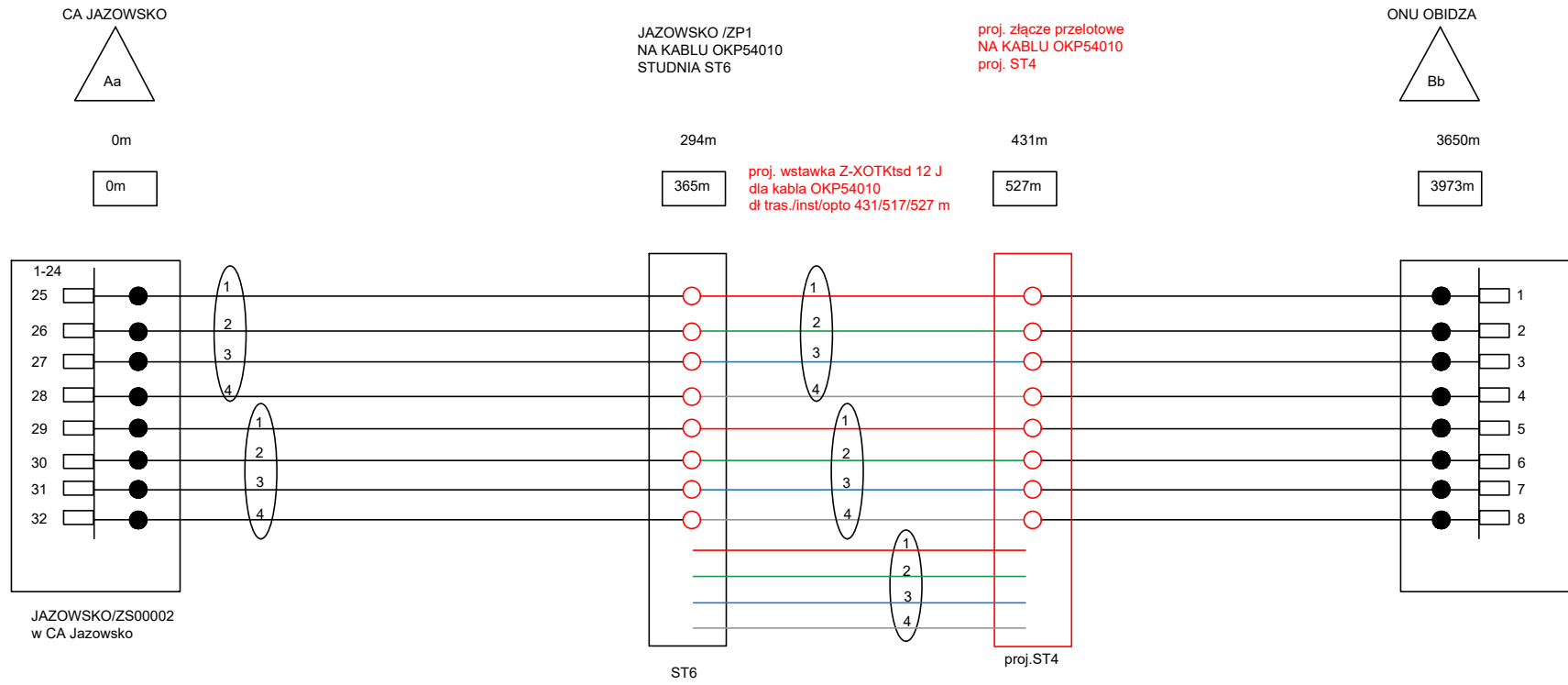


PSP-P-G20-19-3U-144-SC
pozycja 38 - 40

Biuro Projektów i Realizacji Telbest Sp. Z o.o.
ul.Grottgera 41, 33-300 Nowy Sącz
NIP 734-361-46-33 REGON 522975602
Tel/fax: (18) 444 11 11, kom: 500 285 600
Email: telbest@onet.pl, telbest@wp.pl



Temat zadania:	Rozbudowa drogi powiatowej nr 1538 K Jazowsko - Obidza polegająca na budowie nowego mostu drogowego na rzece Dunajec i rozbiorce istniejącego mostu			
Inwestor:	Zarząd Powiatu Nowosądeckiego ul. Jagiellońska 33, 33-300 Nowy Sącz			
Tytuł rysunku:	SCHEMAT OPTYCZNY DLA KABLA OKH 054407			
Nr rysunku:	Nr arkusza:	Skala:	Stadium:	Data opracowania:
4	1	--	Proj. wyk.	02.2026
PRZEBUDOWA I BUDOWA SIECI TELEKOMUNIKACYJNYCH				
Projektował:			Podpis:	
Witold Fircowicz			Witold Fircowicz Nr. ewid. 2/93 MAP/BT/0103/14	



Biuro Projektów i Realizacji Telbest Sp. z o.o. ul. Grotgera 41, 33-300 Nowy Sącz NIP 734-361-46-33 REGON 522975602 Tel/fax: (18) 444 11 11, kom: 500 285 600 Email: telbest@onet.pl, telbest@wp.pl									
Temat zadania:		Rozbudowa drogi powiatowej nr 1538 K Jazowsko - Obidza polegająca na budowie nowego mostu drogowego na rzece Dunajec i rozbiórce istniejącego mostu							
Inwestor:		Zarząd Powiatu Nowosądeckiego ul. Jagiellońska 33, 33-300 Nowy Sącz							
Tytuł rysunku:		SCHEMAT OPTYCZNY DLA KABLA OKP54010							
Nr rysunku:	Nr arkusza:	Skala:	Stadium:	Data opracowania:					
5	1	--	Proj. wyk.	02.2026					
PRZEBUDOWA I BUDOWA SIECI TELEKOMUNIKACYJNYCH									
Projektował:					Podpis:				
Witold Fircowicz					Witold Fircowicz Nr. ewid. 2/93 MAP/BT/0103/14				