



Fundusze Europejskie  
dla Łódzkiego



Rzeczpospolita  
Polska

Dofinansowane przez  
Unię Europejską



Koluszki, dnia 3.03.2026 r

**Znak sprawy: OPZ.271.8.(5).2026**

## **WYKONAWCY UCZESTNICZĄCY W POSTĘPOWANIU**

***Dotyczy: postępowania prowadzonego w trybie podstawowym bez negocjacji z dnia 06 marca 2026 roku, na zaprojektowanie i budowę PSZOK oraz wykonanie robót budowlanych związanych z budową kolektora deszczowego oraz kanalizacji sanitarnej w obrębie oczyszczalni ścieków w Koluszkach,***

Działając na podstawie art. 284 ust. 2 Ustawy z dnia 11 września 2019 r. Prawo zamówień publicznych (t. j. Dz. U. z 2024 r. poz. 1320 ze zmianami), Zamawiający udziela wyjaśnień na pytania zadane przez Wykonawców:

### **Pytanie nr 4**

Prosimy o załączenie do materiałów przetargowych poglądowego schematu zagospodarowania terenu (rys. nr 3), o którym mowa w PFU w dziale 1.3.3. zagospodarowanie terenu (str.15). Powyższe niezbędne jest do prawidłowego oszacowania powierzchni utwardzenia terenu oraz określenia ilości ogrodzenia do wykonania.

### **Odpowiedź:**

***W Programie Funkcjonalno – Użytkowym wystąpiła omyłka pisarska w zakresie schematu zagospodarowania terenu. Program Funkcjonalno - Użytkowy w swojej treści nie zawiera schematu zagospodarowania terenu. Zamawiający oczekuje przedłożenia propozycji zagospodarowania terenu przez Wykonawcę dokumentacji projektowej w minimum dwóch wariantach z czego jeden zostanie wybrany do dalszej realizacji. Zaproponowane warianty muszą zawierać wszystkie elementy zagospodarowania terenu wskazane w PFU. Zamawiający zwraca również uwagę, że jeden z obiektów musi być wykonany w technologii posiadającej tzw. zielony dach. Do skalkulowania ceny oferty należy przyjąć że teren PSZOK zostanie utwardzony kostką betonową na powierzchni co najmniej 3500 m<sup>2</sup> w technologii opisanej w PFU. Ogrodzenie należy wykonać zgodnie z opisem wskazanym w PFU. Ogrodzić należy całą działkę przeznaczoną pod PSZOK. W szacowaniu oferty należy przyjąć min 400 m ogrodzenia wraz z 3 bramami przesuwными o szerokości co najmniej 6 m.***

### **Pytanie nr 5**

Prosimy o udostępnienie planu miejscowego działek nr 3, 435/11 - 11 obręb ewidencyjny jedn. Katarzynów oraz działek nr 110/2, 51/2, 94/2, 15/2, 96/1, 97 - obręb ewidencyjny 8 jedn. m. Koluszki.

**Odpowiedź:**

**Zamawiający informuje, że Miejscowy Plan Zagospodarowania Przestrzennego dostępny jest na stronie [www.koluszki.pl](http://www.koluszki.pl) oraz [www.mapa.inspire-hub.pl](http://www.mapa.inspire-hub.pl). Dodatkowo informuję, że działki nr 3 oraz 435/11 obr. 11. Gm. Koluszki nie są objęte MPZP.**

**Pytanie nr 6**

W Programie Funkcjonalno-Użytkowym - pkt 1.1 Charakterystyczne Parametry Określające Zakres Przedmiotu Zamówienia (str. 10) jest zapis: „Teren planowanego PSZOK obejmie łącznie obszar o powierzchni około 1300 m<sup>2</sup>. Przedsięwzięcie składać się będzie z następujących elementów:

- droga dojazdowa o powierzchni około 2 750 m<sup>2</sup>
- plac utwardzony
- hala magazynowa o powierzchni min. 30x10 m
- kontenery i pojemniki do zbierania i magazynowania poszczególnych rodzajów odpadów, odpowiednio oznaczone i opisane (10 kontenerów stalowych)
- kontener administracyjny do obsługi PSZOK o wymiarach min. 6 x 2,4 m
- miejsce składowania odpadów zielonych o wymiarach 20x20 m
- waga stalowo - betonowa min. 40 ton;
- infrastruktura towarzysząca i niezbędne instalacje;
- tablice informacyjne i oznakowanie terenu.
- wyposażenie”.

prosimy o informację dotyczącą wielkości placu utwardzonego.

**Odpowiedź:**

**W Programie Funkcjonalno – Użytkowym wystąpiła omyłka pisarska w zakresie schematu zagospodarowania terenu. Program Funkcjonalno - Użytkowy w swojej treści nie zawiera schematu zagospodarowania terenu. Zamawiający oczekuje przedłożenia propozycji zagospodarowania terenu przez Wykonawcę dokumentacji projektowej w minimum dwóch wariantach z czego jeden zostanie wybrany do dalszej realizacji. Zaproponowane warianty muszą zawierać wszystkie elementy zagospodarowania terenu wskazane w PFU. Zamawiający zwraca również uwagę, że jeden z obiektów musi być wykonany w technologii posiadającej tzw. zielony dach. Do skalkulowania ceny oferty należy przyjąć że teren PSZOK zostanie utwardzony kostką betonową na powierzchni co najmniej 3500 m<sup>2</sup> w technologii opisanej w PFU. Ogrodzenie należy wykonać zgodnie z opisem wskazanym w PFU. Ogrodzić należy całą działkę przeznaczoną pod PSZOK. W szacowaniu oferty należy przyjąć min 400 m ogrodzenia wraz z 3 bramami przesuwными o szerokości co najmniej 6 m.**

**Pytanie nr 7**

PFU - pkt. 1.3.3 wskazano rysunek nr 3 - schemat zagospodarowania terenu – prosimy o uzupełnienie dokumentacji o przywołany rysunek.

**Odpowiedź:**

**W Programie Funkcjonalno – Użytkowym wystąpiła omyłka pisarska w zakresie schematu zagospodarowania terenu. Program Funkcjonalno - Użytkowy w swojej**

**treści nie zawiera schematu zagospodarowania terenu. Zamawiający oczekuje przedłożenia propozycji zagospodarowania terenu przez Wykonawcę dokumentacji projektowej w minimum dwóch wariantach z czego jeden zostanie wybrany do dalszej realizacji. Zaproponowane warianty muszą zawierać wszystkie elementy zagospodarowania terenu wskazane w PFU. Zamawiający zwraca również uwagę, że jeden z obiektów musi być wykonany w technologii posiadającej tzw. zielony dach. Do skalkulowania ceny oferty należy przyjąć że teren PSZOK zostanie utwardzony kostką betonową na powierzchni co najmniej 3500 m<sup>2</sup> w technologii opisanej w PFU. Ogrodzenie należy wykonać zgodnie z opisem wskazanym w PFU. Ogrodzić należy całą działkę przeznaczoną pod PSZOK. W szacowaniu oferty należy przyjąć min 400 m ogrodzenia wraz z 3 bramami przesuwными o szerokości co najmniej 6 m.**

#### **Pytanie nr 8**

PFU - pkt. 1.3.4 wskazano rysunek nr 5 – proponowana lokalizacja wagi – prosimy o uzupełnienie dokumentacji o przywołany rysunek.

#### **Odpowiedź:**

**W Programie Funkcjonalno – Użytkowym wystąpiła omyłka pisarska w zakresie schematu zagospodarowania terenu. Program Funkcjonalno - Użytkowy w swojej treści nie zawiera schematu zagospodarowania terenu. Zamawiający oczekuje przedłożenia propozycji zagospodarowania terenu przez Wykonawcę dokumentacji projektowej w minimum dwóch wariantach z czego jeden zostanie wybrany do dalszej realizacji. Zaproponowane warianty muszą zawierać wszystkie elementy zagospodarowania terenu wskazane w PFU. Zamawiający zwraca również uwagę, że jeden z obiektów musi być wykonany w technologii posiadającej tzw. zielony dach. Do skalkulowania ceny oferty należy przyjąć że teren PSZOK zostanie utwardzony kostką betonową na powierzchni co najmniej 3500 m<sup>2</sup> w technologii opisanej w PFU. Ogrodzenie należy wykonać zgodnie z opisem wskazanym w PFU. Ogrodzić należy całą działkę przeznaczoną pod PSZOK. W szacowaniu oferty należy przyjąć min 400 m ogrodzenia wraz z 3 bramami przesuwными o szerokości co najmniej 6 m.**

#### **Pytanie nr 9**

PFU – pkt 1.3.3.1 - Kontener administracyjny. Zapisy PFU przewidują zbieranie odpadów niebezpiecznych, w tym środków ochrony roślin I i II klasy toksyczności oraz substancji żrących (kwasy, alkalia). Zgodnie z § 16 ust. 2 Załącznika nr 3 do Dz.U. 2003 nr 169 poz. 1650, przy pracach z substancjami bardzo toksycznymi (i nie tylko) wymagane jest zapewnienie szatni przepustowej wyposażonej w natryski.

Pytanie:

a) czy Zamawiający dopuszcza zwiększenie wymiarów obiektu administracyjno-socjalnego wraz ze zmianą technologii wykonania, aby zapewnić wymaganą prawem infrastrukturę str. 2 higieniczno-sanitarną (szatnia przepustowa z natryskiem), której nie da się wydzielić w kontenerze o wymiarach 6 x 2,4 m<sup>2</sup>,

b) prosimy o udzielenie informacji co do docelowej ilości osób w dziale administracyjnym oraz osób będących wykonywać prace związane z kontaktem bezpośrednim przy odpadach. Jest to istotne w zakresie określenia powierzchni sanitarnej oraz socjalnej obiektu administracyjno-socjalnego.

Mając na uwadze wymaganą 4-krotną wymianę powietrza w szatni, naszym zdaniem zmiana technologii wykonania obiektu administracyjno-socjalnego jest konieczna w celu wykonania układu wentylacji mechanicznej zapewniającej wymaganą wymianę powietrza wraz z rozdziałem układów.

**Odpowiedź:**

- a) **Zamawiający określił wymiary minimalne jakie powinny zostać spełnione na etapie realizacji projektu. Zamawiający potwierdza, że kontener musi być wyposażony w infrastrukturę higieniczno – sanitarną.**
- b) **Przy projektowaniu powierzchni kontenera socjalno – administracyjnego należy przewidzieć, że obiekt będzie obsługiwany przez 2 osoby biurowe i 2 osoby przeznaczone do prac związanych z kontaktem bezpośrednim przy odpadach.**

**Pytanie nr 10**

PFU – pkt 1.3.3.1 – Kontener magazynowy na odpady niebezpieczne. Prosimy o potwierdzenie, iż projektowany kontener magazynowy na odpady niebezpieczne (łącznie z informacjami zawartymi w 1.1 w zakresie odpadów niebezpiecznych) odpowiada paragrafowi 4 punkty 1-4 wraz z pozostałymi wymaganiami opisanymi w Dz.U.202.296 w zakresie jego wykonania.

**Odpowiedź:**

**Powyżej opisane kwestie powinny zostać określone przez autora dokumentacji projektowej na etapie opracowania projektów branżowych.**

**Pytanie nr 11**

PFU – pkt 1.3.3.1 - Hala magazynowa

- a) Czy Zamawiający zna gęstość obciążenia ogniowego strefy pożarowej z odpadami magazynowanymi w hali? - jeśli tak to prosimy o podanie,
- b) czy Zamawiający jest w posiadaniu badań wydajności hydrantu zewnętrznego (najbliżej zlokalizowanego) projektowanej inwestycji? - jeśli tak to prosimy o podanie. Jeżeli nie to prosimy o podanie informacji jaką wydajność przyjąć do celów sporządzenia oferty (wymagana budowa zbiornika na cele p. poż. w celu uzupełnienia braków)

**Odpowiedź:**

**Powyżej opisane kwestie powinny zostać określone przez autora dokumentacji projektowej na etapie opracowania projektów branżowych.**

**Pytanie nr 12**

W związku z określonym w SWZ warunkiem udziału w postępowaniu dotyczącym zdolności technicznej lub zawodowej, tj. obowiązkiem wykazania co najmniej jednej roboty budowlanej związanej z budową lub przebudową punktu selektywnej zbiórki odpadów komunalnych o wartości min. 2.000.000,00 zł, zwracamy się z uprzejmą prośbą o dopuszczenie alternatywnego warunku udziału w postępowaniu. Czy Zamawiający dopuści wykazanie przez Wykonawcę w okresie ostatnich 5 lat, co najmniej jednej roboty

budowlanej polegającej na budowie lub przebudowie: obiektu budowlanego wraz z zagospodarowaniem terenu o wartości minimum 2.000.000,00 zł brutto, lub budynku wraz z zagospodarowaniem o wartości minimum 2.000.000,00 zł brutto? W ocenie Wykonawcy wskazany zakres robót obejmuje analogiczne elementy technologiczne i organizacyjne (roboty konstrukcyjne, instalacyjne, zagospodarowanie terenu, koordynację branż), a tym samym potwierdza posiadanie wymaganej wiedzy i doświadczenia niezbędnego do należytej realizacji przedmiotu zamówienia. Wprowadzenie powyższej modyfikacji zwiększy konkurencyjność postępowania przy jednoczesnym zachowaniu zasady proporcjonalności i zapewnieniu należytego poziomu doświadczenia wykonawców.

**Odpowiedź:**

**Zamawiający nie modyfikuje ponownie treści warunków dotyczących zdolności technicznej lub zawodowej na warunki zaproponowane przez Wykonawcę powyżej. Należy wykazać roboty zgodnie z wyjaśnieniami z dnia 19.02.2026 roku.**

**Pytanie nr 13**

Czy wykonawca w ramach inwestycji ma wycenić pozyskanie działki budowlanej zgodnie z załącznikiem nr 10?

**Odpowiedź:**

**Zamawiający informuje, że dysponuje działkami pod wykonanie prac wskazanych w PFU i w ofercie nie należy uwzględniać kosztów pozyskania działki budowlanej.**

**Pytanie nr 14**

Prosimy o przesłanie brakującego rysunku nr. 5 PFU oraz fotografii terenu zgodnie ze spisem fotografii zawartych w PFU.

**Odpowiedź:**

**W programie funkcjonalno – użytkowym wystąpiła omyłka pisarska w zakresie odwołania do rysunku nr 5 dokumentacji fotograficznej. Program Funkcjonalno - Użytkowy w swojej treści nie przedstawia schematu zagospodarowania terenu. Zamawiający oczekuje przedłożenia propozycji zagospodarowania terenu przez Wykonawcę dokumentacji projektowej w minimum dwóch wariantach z czego jeden zostanie wybrany do dalszej realizacji. Zaproponowane warianty muszą zawierać wszystkie elementy zagospodarowania terenu wskazane w PFU. Zamawiający zwraca również uwagę, że jeden z obiektów musi być wykonany w technologii posiadającej tzw. zielony dach.**

**Pytanie nr 15**

Czy Zamawiający wyrazi zgodę na zmianę średnicy studni z DN 3500 mm na DN 3200mm?

**Odpowiedź:**

**Zamawiający nie wyraża zgody na wprowadzenie zmiany średnicy studni.**

### **Pytanie nr 16**

Prosimy o przesłanie warunków odtworzenia nawierzchni podczas budowy kanalizacji deszczowej.

#### **Odpowiedź:**

**Zamawiający informuje, że po wykonaniu robót budowlanych związanych z budową kanalizacji deszczowej na działce 110/3 obr. 8 należy zaprojektować drogę zgodnie z warunkami określonymi w PFU na budowę PSZOK. Odtworzenie terenu w działce numer 51/1 obr. 8 należy wykonać zgodnie z warunkami określonymi w specyfikacji wykonania i odbioru robót dla budowy kolektora deszczowego – Załącznik nr 15 do SWZ oraz przedmiarem robót.**

### **Pytanie nr 17**

Wnosimy o ponowną analizę oraz zmianę treści Rozdziału XV pkt 4 SWZ w zakresie warunku dotyczącego zdolności technicznej lub zawodowej, zmienionego odpowiedzią na pytanie z dnia 19.02.2026 r.

Pierwotnie określony warunek wymagał wykazania się wykonaniem co najmniej jednej roboty budowlanej związanej z budową lub przebudową punktu selektywnej zbiórki odpadów komunalnych o wartości min. 2.000.000,00 zł. Warunek ten był bezpośrednio powiązany z przedmiotem zamówienia oraz charakterem planowanej inwestycji.

W odpowiedzi z dnia 19.02.2026 r. Zamawiający dokonał istotnej modyfikacji warunku, wprowadzając wymóg wykazania się wykonaniem co najmniej trzech robót budowlanych polegających na utwardzeniu terenu z kostki betonowej lub nawierzchni bitumicznej o powierzchni co najmniej 2000 m<sup>2</sup> każda realizacja.

W naszej ocenie powyższa zmiana:

- 1) Ma charakter fundamentalny, gdyż całkowicie zmienia zakres i charakter wymaganego doświadczenia (zmiana rodzaju robót, liczby realizacji oraz parametrów oceny doświadczenia).
- 2) Prowadzi do istotnego zawężenia kręgu wykonawców mogących ubiegać się o zamówienie, do wykonawców z jednej, drogowej branży co nie jest zgodne z charakterem planowanej inwestycji.
- 3) Nie pozostaje w proporcjonalnym związku z pierwotnie określonym przedmiotem zamówienia.
- 4) W praktyce eliminuje wykonawców, którzy spełniali pierwotnie określony warunek udziału w postępowaniu, w tym naszą firmę.

Podkreślamy, że przygotowanie oferty zostało przez nas rozpoczęte w oparciu o pierwotne brzmienie SWZ, co wiązało się z poniesieniem określonych nakładów organizacyjnych i finansowych.

W związku z powyższym wnosimy o:

- przywrócenie pierwotnego brzmienia warunku udziału w postępowaniu, lub alternatywnie
- dopuszczenie spełnienia warunku zarówno w brzmieniu pierwotnym, jak i zmienionym, oraz
- odpowiednie przedłużenie terminu składania ofert, celem zapewnienia zachowania zasad uczciwej konkurencji i równego traktowania wykonawców.

Liczymy na ponowną analizę zasadności wprowadzonej zmiany oraz uwzględnienie niniejszego wniosku.

#### **Odpowiedź:**

**Zamawiający nie modyfikuje ponownie treści warunków dotyczących zdolności**

***technicznej lub zawodowej na warunki zaproponowane przez Wykonawcę powyżej. Należy wykazać roboty zgodnie z wyjaśnieniami z dnia 19.02.2026 roku.***

**Pytanie nr 18**

Prosimy o potwierdzenie, że w ramach zadania nr 3 wykonawca ma do wykonania rurociąg żelbetowy DN1200 w ilości 657,32 mb, rurociąg żelbetowy DN1500 w ilości 1215,86 mb, rurociąg polietylenowy Ø1600 w ilości 78,74 mb, rurociąg polietylenowy Ø500 w ilości 12,47 mb, Rurociąg polipropylenowy Ø200 w ilości 99,23 mb, oraz kanalizację sanitarną z rur polietylenowych Ø110 o długości 137,31 mb.

***Odpowiedź:***

***Zamawiający informuje, że w ramach realizowanego zadania należy wykonać odcinek kanalizacji deszczowej od studni D37 do D34.2 w ilościach określonych w projekcie budowlanym.***

**Pytanie nr 19**

Prosimy o potwierdzenie czy w ramach zadania nr 2 należy wybudować kanalizację sanitarną jedynie na terenie projektowanego PSZOK? Pytanie ma na celu doprecyzowanie zakresu Zamówienia, czy przedstawiona dokumentacja na PZT dla arkusza 17 jest obowiązującą, czy należy również przewidzieć realizację arkusza 16 i innych.

***Odpowiedź:***

***Zamawiający informuje, że w ramach robót budowlanych należy wykonać odcinek kanalizacji tłocznej od studni TS19 do WL1 zgodnie z załączonym projektem technicznym.***

**Pytanie nr 20**

W założeniach do PFU wskazane jest iż teren pod PSZOK posiada dojazd z łatwym dostępem dla mieszkańców. Prosimy o informację, czy wykonanie drogi dojazdowej o powierzchni 2750 m<sup>2</sup> jest opcjonalne w zależności od uzyskanych decyzji zewnętrznych czy wymagane przez Zamawiającego? Jeśli wymagane to prosimy o informację ile i jakich zjazdów na odcinku 550 mb drogi należy przewidzieć. Czy założone w PFU warstwy podbudowy są wystarczające dla odbywającego się w okolicy ruchu ciężkiego?

***Odpowiedź:***

***Wykonanie drogi jest ujęte w przedmiocie zamówienia. Parametry techniczne drogi należy dobrać na etapie projektowania. Zamawiający nie przewiduje dodatkowych zjazdów wzdłuż drogi.***

**Pytanie nr 21**

W PFU dla budowy PSZOK na stronie 15. Zamawiający wskazał: "Na załączonym poglądowym schemacie zagospodarowania terenu (rys. nr 3) oraz w dalszej części opracowania, przedstawiono rozwiązanie techniczne i organizacyjne, całość stanowi odzwierciedlenie oczekiwań Zamawiającego w tym względzie." Prosimy o załączenie wskazanego rys. nr 3

**Odpowiedź:**

***W Programie Funkcjonalno – Użytkowym wystąpiła omyłka pisarska w zakresie schematu zagospodarowania terenu. Program Funkcjonalno - Użytkowy w swojej treści nie zawiera schematu zagospodarowania terenu. Zamawiający oczekuje przedłożenia propozycji zagospodarowania terenu przez Wykonawcę dokumentacji projektowej w minimum dwóch wariantach z czego jeden zostanie wybrany do dalszej realizacji. Zaproponowane warianty muszą zawierać wszystkie elementy zagospodarowania terenu wskazane w PFU. Zamawiający zwraca również uwagę, że jeden z obiektów musi być wykonany w technologii posiadającej tzw. zielony dach. Do skalkulowania ceny oferty należy przyjąć że teren PSZOK zostanie utwardzony kostką betonową na powierzchni co najmniej 3500 m<sup>2</sup> w technologii opisanej w PFU. Ogrodzenie należy wykonać zgodnie z opisem wskazanym w PFU. Ogrodzić należy całą działkę przeznaczoną pod PSZOK. W szacowaniu oferty należy przyjąć min 400 m ogrodzenia wraz z 3 bramami przesuwными o szerokości co najmniej 6 m.***

**Pytanie nr 22**

Prosimy o informację czy budowa PSZOK wymaga decyzji o uwarunkowaniach środowiskowych ?

**Odpowiedź:**

***Ponieważ inwestycja jest realizowana w formule „zaprojektuj i wybuduj” konieczność pozyskania niezbędnych decyzji jest w zakresie wykonawcy. Zgodnie z wiedzą Zamawiającego budowa PSZOK nie wymaga uzyskania decyzji środowiskowej.***

**Pytanie nr 23**

Czy Zamawiający wyrazi zgodę na użycie innych równoważnych materiałów niż wskazanych w gotowych projektach. Dobór będzie dokonywany aby spełniały tą samą funkcję a każdorazowa zmiana będzie do akceptacji Zamawiającego. np. zmiana rur żelbetowych na PEHD lub PVC.

**Odpowiedź:**

***Zamawiający wyraża zgodę na zastosowanie materiałów innych niż wskazane w dokumentacji projektowej pod warunkiem, że zaproponowane materiały będą nie gorszej jakości niż wskazane w dokumentacji projektowej, spełnią wymagania w zakresie równoważności oraz po uzyskaniu zgody projektanta na wprowadzenie przedmiotowej zmiany.***

**Pytanie nr 24**

Czy Zamawiający wyraża zgodę na spisywanie protokołów przerobowych i składanie faktur jeden raz w miesiącu ?

**Odpowiedź:**

***Zamawiający wyraża zgodę na spisywanie protokołów przerobowych i składanie faktur nie częściej raz w miesiącu i jednocześnie modyfikuje zapisy §11 ust. 4 istotnych postanowień umownych stanowiących załącznik nr 7 do SWZ który***

otrzymuje brzmienie:

**„4. Przed odbiorem końcowym prac będących przedmiotem niniejszej umowy Wykonawca może wystawiać faktury częściowe. Faktury mogą być wystawiane nie częściej niż raz w miesiącu. Fakturowaniu mogą podlegać roboty jedynie faktycznie wykonane, których wykonanie jest poświadczane protokołem z wykonania robót podpisanym przez inspektorów nadzoru inwestorskiego. Każdorazowo w przypadku płatności częściowej lub całościowej należy przedłożyć następujące dokumenty potwierdzone przez inspektora nadzoru:**

- a) protokół odbioru częściowego robót o którym mowa w pkt. 2,**
- b) szkice geodezyjne o ile są wymagane,**
- c) protokoły badań i sprawozdań,**
- d) protokoły robót ulegających zakryciu podpisane przez inspektora nadzoru i kierownika budowy,**
- e) dokumenty potwierdzające jakość wbudowanych materiałów,**
- f) wyniki badań i pomiarów o ile są wymagane.”**

#### **Pytanie nr 25**

Prosimy o wskazanie jakie wyposażenie i wyposażenie ruchome Zamawiający wymaga aby dostarczyć w ramach budowy PSZOK. Czy należy dostarczać: biurka komputerowe, krzesła, rolety, waga mała, pojemniki kontenerowe, traktor, koparkę, koparko-ładowarkę, pojemniki na śmieci, podstawowe przybory toaletowe ze stali nierdzewnej.

#### **Odpowiedź:**

**Zakres wyposażenia określony został w PFU i specyfikacji warunków zamówienia.**

#### **Pytanie nr 26**

Czy kontener administracyjny ma być traktowany jako obiekt tymczasowy czy stały ? Czy w przypadku stałego posadowienia konieczna zmiana konstrukcji względem PFU będzie miała charakter robót dodatkowych ?

#### **Odpowiedź:**

**Kontener ma zostać postawiony na terenie PSZOK jako obiekt stały i nie musi być trwale połączony z gruntem. Należy przewidzieć doprowadzenie przyłączy (wodociągowego, kanalizacyjnego, elektrycznego) do obiektu.**

#### **Pytanie nr 27**

Zwracamy się o przekazanie rysunków koncepcji zagospodarowania terenu, obejmującego:

- dokładną lokalizację planowanego PSZOK,
- przebieg i parametry drogi dojazdowej wraz z jej włączeniem do istniejącego układu komunikacyjnego,
- trasę projektowanego kolektora deszczowego,
- wskazanie istniejącej infrastruktury podziemnej, w szczególności kanalizacji sanitarnej.

#### **Odpowiedź:**

**W Programie Funkcjonalno – Użytkowym wystąpiła omyłka pisarska w zakresie schematu zagospodarowania terenu. Program Funkcjonalno - Użytkowy w swojej**

**treści nie zawiera schematu zagospodarowania terenu. Zamawiający oczekuje przedłożenia propozycji zagospodarowania terenu przez Wykonawcę dokumentacji projektowej w minimum dwóch wariantach z czego jeden zostanie wybrany do dalszej realizacji. Zaproponowane warianty muszą zawierać wszystkie elementy zagospodarowania terenu wskazane w PFU. Zamawiający zwraca również uwagę, że jeden z obiektów musi być wykonany w technologii posiadającej tzw. zielony dach. Do skalkulowania ceny oferty należy przyjąć że teren PSZOK zostanie utwardzony kostką betonową na powierzchni co najmniej 3500 m<sup>2</sup> w technologii opisanej w PFU. Ogrodzenie należy wykonać zgodnie z opisem wskazanym w PFU. Ogrodzić należy całą działkę przeznaczoną pod PSZOK. W szacowaniu oferty należy przyjąć min 400 m ogrodzenia wraz z 3 bramami przesuwными o szerokości co najmniej 6 m.**

#### **Pytanie nr 28**

Zwracamy się o jednoznaczne wskazanie działek objętych inwestycją. Z analizy dokumentacji wynika rozbieżność pomiędzy numerami działek podanymi w dokumentach postępowania a danymi ujawnionymi w ewidencji gruntów. Wnosimy o potwierdzenie prawidłowych numerów działek oraz obrębu ewidencyjnego, ewentualnie o udostępnienie aktualnej mapy z zaznaczonym zakresem inwestycji.

#### **Odpowiedź:**

**Zamawiający informuje, że w trakcie przygotowania do realizacji inwestycji dokonano podziałów nieruchomości i uporządkowania własności. W związku z powyższym inwestycje będą realizowane na działkach:**

**Obr. 8 m. Koluszki – 96/5, 171/2, 110/3, 170/2, 51/1, 51/3, 94/3, 15/4, 15/5, 94/6, 94/5, 15/6, 96/7, 96/1, 15/3**

**Obr. 11 gm. Koluszki – 435/1, 3**

**Obr. 20 gm. Koluszki – 70/1, 70/2**

**Zamawiający zastrzega, że w przypadku uzasadnionej konieczności zmiany trasy projektowanej infrastruktury podziemnej lub drogowej z zachowaniem ilości i długości wskazanych w dokumentacji technicznej i PFU na inne działki niż wskazane powyżej nie spowoduje zwiększenia wynagrodzenia ryczałtowego.**

#### **Pytanie nr 29**

Prosimy o doprecyzowanie, w jaki sposób Zamawiający będzie dokonywał weryfikacji kryteriów oceny ofert. Jednocześnie prosimy o wskazanie, w którym miejscu formularza ofertowego lub w jakim załączniku Wykonawca powinien zadeklarować informacje podlegające ocenie, gdyż w udostępnionej dokumentacji nie wskazano pola przeznaczonego do ich uzupełnienia.

#### **Odpowiedź:**

**Zamawiający zamieszcza zmodyfikowany załącznik nr 1 do SWZ – formularz ofertowy – załącznik nr 1 do wyjaśnień.**

#### **Pytanie nr 30**

Projekt budowlany kanalizacji sanitarnej tłocznej zawiera wbudowanie studni DN 1200mm, w ilości 7 sztuk – Proszę o załączenie rysunku szczegółowego wraz z opisem wyposażenia w/w studni kanalizacyjnych.

**Odpowiedź:**

**Rysunek szczegółowy wraz z opisem wyposażenia w/w studni kanalizacyjnych stanowi załącznik nr 2 do wyjaśnień.**

**Pytanie nr 31**

Proszę o załączenie rysunku szczegółowego oraz opisu wpięcia kanalizacji sanitarnej w istniejący kolektor DN 800 w pkt. WL1 na terenie Miejskiej Oczyszczalni Ścieków w Koluszkach.

**Odpowiedź:**

**Prace budowlane należy zakończyć przy projektowanej studni WL1 i zaślepić kanał grawitacyjny zaślepką PVC. W załączeniu przedkłada się skorygowany przedmiar stanowiący załącznik nr 3 do wyjaśnień.**

**Pytanie nr 32**

Proszę o określenie, do którego momentu trzeba wykonać kolektor kanalizacji deszczowej. Według kosztorysu do pkt. D 34.2, natomiast wg SWZ do pkt. 34.

**Odpowiedź:**

**Zamawiający informuje, że w przedmiocie zamówienia nastąpiła omyłka pisarska i kanalizację deszczową należy wykonać od studni D34.2 do studni D37. Zamawiający dokonuje modyfikacji SWZ w rozdziale V. Nazwa i opis przedmiotu zamówienia w zapisie dotyczącym Zadania nr 3 który otrzymuje brzmienie:**

**„Zadanie nr 3.**

**Budowa kolektora deszczowego w obrębie Miejskiej Oczyszczalni Ścieków. Przed przystąpieniem do budowy dróg dojazdowych do PSZOK Wykonawca zobowiązany będzie wykonać fragment kolektora deszczowego wraz ze studniami od studni D34.2 do D37 wraz z całą infrastrukturą, który docelowo będzie służył odwodnieniu wschodniej części miasta Koluszki.**

**Wykonawca zobowiązany będzie do realizacji robót budowlanych w oparciu o załączoną dokumentację projektową oraz obowiązujące przepisy techniczno – budowlane, a także zobowiązany będzie do uzyskania w imieniu zamawiającego pozwolenia na użytkowanie.”**

**Pytanie nr 33**

W SWZ dla zadania nr 2 mamy zapis dotyczący budowy kanalizacji sanitarnej: " Wykonawca zobowiązany będzie do realizacji robót budowlanych w oparciu o załączoną dokumentację projektową oraz obowiązujące przepisy techniczno-budowlane" - brak dokumentacji / doboru pompowni ścieków - według opisu ( załącznik nr 11 projektu budowlanego KS ) do wykonania jest zakres o długości 753,36 m kanału tłocznego PE DN160mm natomiast na profilu podłużnym ( załącznik nr 11 projektu budowlanego KS ) pokazana jest długość 978,40 m kanału tłocznego o średnicy DN110mm Prosimy o wskazanie dokładnego zakresu prac, wyjaśnienie rozbieżności oraz czy pompownia ścieków przewidziana jest na tym etapie postępowania przetargowego.

**Odpowiedź:**

**Projektowany odcinek kanalizacji tłocznej należy wykonać z rur o średnicy DN160. Długość odcinaka przewidzianego do wykonania w ramach zadania wynosi 753,36 mb. W załączeniu przedkłada się skorygowany profil sieci jako załącznik nr 4 do wyjaśnień.**

**Pytanie nr 34**

W SWZ dla zadania nr 3 mamy zapis dotyczący budowy kolektora deszczowego: " przed przystąpieniem do budowy dróg dojazdowych do PSZOK Wykonawca zobowiązany będzie wykonać fragment kolektora deszczowa wraz ze studniami od studni **S34 do S37** wraz z całą infrastrukturą, który docelowo będzie służył odwodnieniu wschodniej części miasta Koluszki" Zgodnie z PZT ( załącznik nr 14 projektu budowlanego KD ) zakres S34-S37 ( D34-D37 ) obejmuje: - kanał z rur żelbetowych DN1500 - 138,48 m - kanał z rur PEHD SN8 DN1600 - 78,74 - studnie DN2000 - 2 szt - studnie DN2500 - 1 szt - studnie DN3500 - 2 szt natomiast zgodnie z przedmiarem ( załącznik nr 16 ) : - kanał z rur żelbetowych DN1500 - 67,22 m - kanał z rur PEHD SN8 DN1600 - 78,74 - studnie DN2000 - 1 szt - studnie DN3500 - 2 szt

Prosimy o wyjaśnienie rozbieżności, podanie dokładnego zakresu prac, które powinny zostać uwzględnione przez Wykonawców.

**Odpowiedź:**

**Zamawiający informuje, że w przedmiocie zamówienia nastąpiła omyłka pisarska i kanalizację deszczową należy wykonać od studni D34.2 do studni D37. Zamawiający dokonuje modyfikacji SWZ w rozdziale V. Nazwa i opis przedmiotu zamówienia w zapisie dotyczącym Zadania nr 3 który otrzymuje brzmienie:**

**„Zadanie nr 3.**

**Budowa kolektora deszczowego w obrębie Miejskiej Oczyszczalni Ścieków.**

**Przed przystąpieniem do budowy dróg dojazdowych do PSZOK Wykonawca zobowiązany będzie wykonać fragment kolektora deszczowego wraz ze studniami od studni D34.2 do D37 wraz z całą infrastrukturą, który docelowo będzie służył odwodnieniu wschodniej części miasta Koluszki.**

**Wykonawca zobowiązany będzie do realizacji robót budowlanych w oparciu o załączoną dokumentację projektową oraz obowiązujące przepisy techniczno – budowlane, a także zobowiązany będzie do uzyskania w imieniu zamawiającego pozwolenia na użytkowanie.”**

**Pytanie nr 35**

W Programie Funkcjonalno-Użytkowym wskazano: „Na załączonym poglądowym schemacie zagospodarowania terenu (rys. nr 3) oraz w dalszej części opracowania, przedstawiono rozwiązanie techniczne i organizacyjne, całość stanowi odzwierciedlenie oczekiwań Zamawiającego w tym względzie.”

W udostępnionej dokumentacji PFU brak jest rysunku nr 3, o którym mowa powyżej.

W związku z tym zwracamy się z prośbą o:

1. Udostępnienie rysunku nr 3 – poglądowego schematu zagospodarowania terenu, stanowiącego załącznik do PFU, lub

2. Potwierdzenie, że rysunek nr 3 nie stanowi części dokumentacji, a Wykonawca ma przyjąć własne rozwiązania w zakresie zagospodarowania terenu zgodnie z wymaganiami opisowymi PFU.

Jednocześnie wskazujemy, że brak przedmiotowego załącznika może mieć wpływ na sposób kalkulacji ceny oraz zakres projektowy, a w przypadku jego późniejszego udostępnienia może zaistnieć konieczność odpowiedniego wydłużenia terminu składania ofert.

#### **Odpowiedź:**

***W Programie Funkcjonalno – Użytkowym wystąpiła omyłka pisarska w zakresie schematu zagospodarowania terenu. Program Funkcjonalno - Użytkowy w swojej treści nie zawiera schematu zagospodarowania terenu. Zamawiający oczekuje przedłożenia propozycji zagospodarowania terenu przez Wykonawcę dokumentacji projektowej w minimum dwóch wariantach z czego jeden zostanie wybrany do dalszej realizacji. Zaproponowane warianty muszą zawierać wszystkie elementy zagospodarowania terenu wskazane w PFU. Zamawiający zwraca również uwagę, że jeden z obiektów musi być wykonany w technologii posiadającej tzw. zielony dach. Do skalkulowania ceny oferty należy przyjąć że teren PSZOK zostanie utwardzony kostką betonową na powierzchni co najmniej 3500 m<sup>2</sup> w technologii opisanej w PFU. Ogrodzenie należy wykonać zgodnie z opisem wskazanym w PFU. Ogrodzić należy całą działkę przeznaczoną pod PSZOK. W szacowaniu oferty należy przyjąć min 400 m ogrodzenia wraz z 3 bramami przesuwными o szerokości co najmniej 6 m.***

#### **Pytanie nr 36**

W nawiązaniu do zapisów PFU dotyczących planowanej realizacji PSZOK, wskazujących iż teren inwestycji obejmuje obszar ok. 1300 m<sup>2</sup> (bez uwzględnienia drogi dojazdowej o pow. ok. 2 750 m<sup>2</sup>), zwracamy się z prośbą o wyjaśnienie kwestii powierzchni przeznaczonej na plac manewrowy.

Po odjęciu od wskazanych 1300 m<sup>2</sup> powierzchni:

- hali magazynowej (min. 30 × 10 m = ok. 300 m<sup>2</sup>),
- miejsca składowania odpadów zielonych (20 × 20 m = 400 m<sup>2</sup>),
- powierzchni przeznaczonej pod kontener administracyjny
- wagę samochodową,
- pozostaje około 500 m<sup>2</sup> powierzchni placu utwardzonego przeznaczonego na komunikację i manewrowanie pojazdów.

W naszej ocenie wskazana powierzchnia może być niewystarczająca dla zapewnienia bezpiecznej i płynnej obsługi ruchu pojazdów osobowych oraz ciężarowych (w tym pojazdów odbierających odpady), zgodnie z obowiązującymi przepisami oraz zasadami bezpieczeństwa i higieny pracy.

W związku z powyższym zwracamy się z pytaniem: Czy Zamawiający dopuszcza zwiększenie powierzchni terenu przeznaczonego pod PSZOK (w szczególności placu manewrowego) w celu zapewnienia prawidłowej i bezpiecznej obsługi obiektu?

#### **Odpowiedź:**

***W Programie Funkcjonalno – Użytkowym wystąpiła omyłka pisarska w zakresie schematu zagospodarowania terenu. Program Funkcjonalno - Użytkowy w swojej treści nie zawiera schematu zagospodarowania terenu. Zamawiający oczekuje przedłożenia propozycji zagospodarowania terenu przez Wykonawcę dokumentacji***

**projektowej w minimum dwóch wariantach z czego jeden zostanie wybrany do dalszej realizacji. Zaproponowane warianty muszą zawierać wszystkie elementy zagospodarowania terenu wskazane w PFU. Zamawiający zwraca również uwagę, że jeden z obiektów musi być wykonany w technologii posiadającej tzw. zielony dach. Do skalkulowania ceny oferty należy przyjąć że teren PSZOK zostanie utwardzony kostką betonową na powierzchni co najmniej 3500 m<sup>2</sup> w technologii opisanej w PFU. Ogrodzenie należy wykonać zgodnie z opisem wskazanym w PFU. Ogrodzić należy całą działkę przeznaczoną pod PSZOK. W szacowaniu oferty należy przyjąć min 400 m ogrodzenia wraz z 3 bramami przesuwными o szerokości co najmniej 6 m.**

### **Pytanie nr 37**

W nawiązaniu do zapisów Programu Funkcjonalno-Użytkowego, w którym wskazano: „Zakłada się odprowadzanie wód opadowych i roztopowych powierzchniowo na tereny zielone w granicach przedsięwzięcia”, zwracamy się z uprzejmą prośbą o doprecyzowanie wymagań w zakresie odprowadzania wód opadowych z projektowanego placu manewrowego.

W przypadku gdy powierzchnia placu manewrowego przekroczy 1000 m<sup>2</sup>, zgodnie z obowiązującymi przepisami konieczne będzie zastosowanie separatora substancji ropopochodnych oraz odprowadzenie wód opadowych do:

- zbiornika szczelnego,
- studni chłonnych,
- istniejącego zbiornika na terenie należącym do Zamawiającego.

Jednocześnie informujemy, że w przypadku zastosowania studni chłonnych lub odprowadzenia do istniejącego zbiornika konieczne będzie uzyskanie pozwolenia wodnoprawnego, co wpłynie na wydłużenie procedur formalnych i realizacyjnych.

W związku z powyższym prosimy o jednoznaczne wskazanie, który sposób odprowadzania wód opadowych Zamawiający przewiduje w przypadku przekroczenia powierzchni 1000 m<sup>2</sup> placu manewrowego oraz czy dopuszcza alternatywne rozwiązania projektowe w tym zakresie.

### **Odpowiedź:**

**Ponieważ inwestycja jest realizowana w formule „zaprojektuj i wybuduj” dobór i wykonanie rozwiązań zgodnych z obowiązującymi przepisami jest po stronie wykonawcy.**

### **Pytanie nr 38**

„Przedsięwzięcie składać się będzie z następujących elementów: – droga dojazdowa o powierzchni około 2 750 m<sup>2</sup>”.

PFU nie określa jednak lokalizacji ani przebiegu przedmiotowej drogi dojazdowej, jak również nie wskazuje jej kategorii i statusu prawnego (czy ma to być droga wewnętrzna, czy droga publiczna – np. gminna).

Brak powyższych informacji uniemożliwia jednoznaczne określenie zakresu zamówienia oraz prawidłowe skalkulowanie ceny oferty. Status drogi determinuje bowiem m.in. wymagania techniczne i projektowe, konieczność uzyskania decyzji o zezwoleniu na realizację inwestycji drogowej (ZRID) lub pozwolenia na budowę, parametry geometryczne, wymagania w zakresie odwodnienia, oświetlenia, organizacji ruchu, a także obowiązek uzgodnień z właściwym zarządcą drogi.

Dodatkowo brak wskazania przebiegu drogi (punktu początkowego i końcowego, powiązania z istniejącym układem komunikacyjnym, relacji do granic działek oraz istniejącej

infrastruktury) uniemożliwia oszacowanie zakresu robót ziemnych, ewentualnych kolizji z sieciami, koniecznych wykupów terenu lub innych ograniczeń formalnoprawnych.

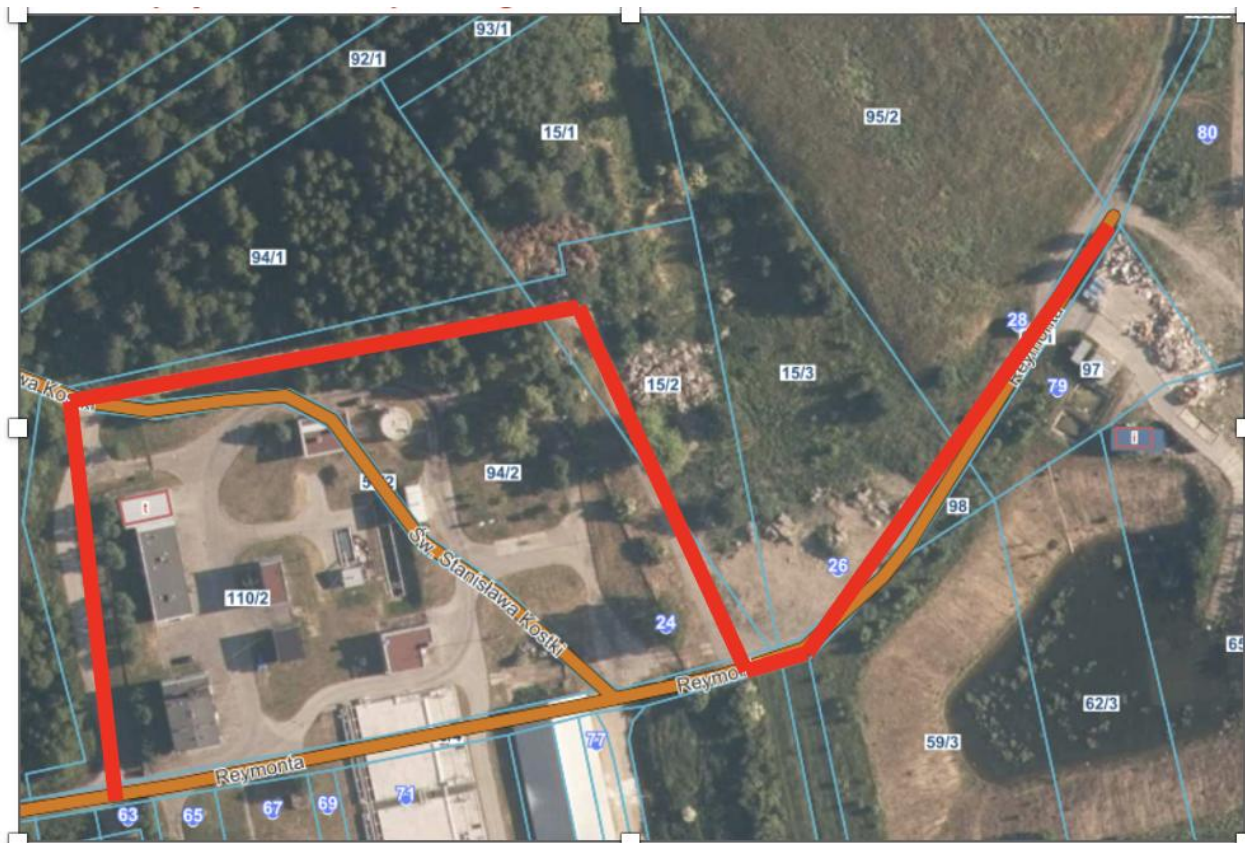
Wnosimy o:

1. jednoznaczne wskazanie lokalizacji i przebiegu drogi (np. poprzez załączenie mapy sytuacyjno-wysokościowej z oznaczonym zakresem),
2. określenie statusu drogi (wewnętrzna / publiczna – w tym wskazanie kategorii),
3. potwierdzenie, jakie decyzje administracyjne Wykonawca będzie zobowiązany uzyskać w ramach realizacji zadania.

Jednocześnie wskazujemy, że w obecnym stanie dokumentacji ryzyko przyjęcia założeń dotyczących lokalizacji i parametrów drogi nie może obciążać Wykonawcy.

**Odpowiedź:**

**Ponieważ inwestycja jest realizowana w formule „zaprojektuj i wybuduj” dobór i wykonanie rozwiązań zgodnych z obowiązującymi przepisami jest po stronie wykonawcy. Parametry drogi należy dobrać do obciążeń pojazdów obsługujących PSZOK. Poniżej załącza się przykładowy przebieg drogi przewidzianej do zaprojektowania z zastrzeżeniem, że powierzchnia drogi nie może być mniejsza niż zakłada PFU.**



### **Pytanie nr 39**

W odniesieniu do treści SWZ, Rozdział VI „Termin wykonania zamówienia”, w którym Zamawiający zobowiązuje Wykonawcę do opracowania dokumentacji projektowej w terminie do 6 miesięcy od daty zawarcia Umowy, uprzejmie prosimy o wyjaśnienie i rozważenie możliwości wydłużenia tego terminu.

Z naszego doświadczenia wynika, że opracowanie pełnej dokumentacji projektowej w przewidzianym terminie jest niewystarczające ze względu na konieczność uzyskania szeregu uzgodnień, decyzji i zezwoleń, w tym w szczególności:

1. Uzyskania decyzji o ustaleniu lokalizacji inwestycji celu publicznego,
2. Sporządzenia projektu na podstawie powyższej decyzji,
3. Uzyskania pozwolenia wodnoprawnego,
4. Uzyskania pozwolenia na budowę.

Mając na uwadze powyższe formalności, wnioskujemy o wydłużenie terminu na opracowanie dokumentacji wraz z niezbędnymi decyzjami do 15 miesięcy od daty zawarcia Umowy.

**Odpowiedź:**

**Zamawiający informuje, że zmiana terminu opracowania dokumentacji projektowej może nastąpić na etapie realizacji zamówienia w momencie gdy wystąpią przesłanki opisane w §18 istotnych postanowień umownych. Na obecnym etapie Zamawiający nie wyraża zgody na zmianę terminu opracowania dokumentacji projektowej na budowę PSZOK.**

**Pytanie nr 40**

Załączony „Projekt sieci kanalizacji sanitarnej” w części rysunkowej przewiduje wykonanie kanalizacji sanitarnej tłocznej z rur PE o średnicy 110 mm natomiast w części opisowej tegoż projektu przyjęto średnicę rur PE 160mm.

Prosimy o wyjaśnienie tej rozbieżności. Jaką średnicę rur mamy przyjąć do wyceny?

**Odpowiedź:**

**Projektowany odcinek kanalizacji tłocznej należy wykonać z rur o średnicy DN160 mm SDR 17,6.**

**Pytanie nr 41**

Załączony „Projekt sieci kanalizacji sanitarnej” w części opisowej przewiduje wykonanie kanalizacji sanitarnej tłocznej za pomocą przewiertów sterowanych.

Czy Zamawiający dopuszcza zmianę technologii układania tych rur na technologię w wykopie otwartym?

**Odpowiedź:**

**Zamawiający dopuszcza zmianę technologii układania rur z bez wykopowej na wykop otwarty na etapie realizacji przedmiotu zamówienia po wcześniejszej akceptacji zaproponowanego rozwiązania przez projektanta.**

**Pytanie nr 42**

Program funkcjonalno – użytkowy (PFU) zakłada szereg odpadów jakie będą gromadzone na terenie PSZOK. A załącznik nr 10 zestawienie kosztów inwestycji (PSZOK) zakłada 10 szt. kontenerów po 9 ton . Prosimy o dokładne określenie ilości i wielkości kontenerów na poszczególne odpady. Z podaniem ich wielkości w m3 lub litrach. Pozwoli to ujedynolnić zakresowo składane przez wykonawców oferty

**Odpowiedź:**

**Zamawiający informuje, że należy dostarczyć 10 szt. kontenerów o pojemności 36 m<sup>3</sup>.**

**Pytanie nr 43**

Program funkcjonalno – użytkowy (PFU) w punkcie Ogrodzenie terenu zakłada, że wokół terenu PSZOK należy wykonać ogrodzenie panelowe do wysokości 1,8 m a w tymże

punkcie w parametrach planowanego ogrodzenia panelowego wysokość ponad powierzchnię terenu określono 3 m.

Prosimy o uściślenie wysokości ogrodzenia.

**Odpowiedź:**

***W Programie Funkcjonalno – Użytkowym wystąpiła omyłka pisarska w zakresie schematu zagospodarowania terenu. Program Funkcjonalno - Użytkowy w swojej treści nie zawiera schematu zagospodarowania terenu. Zamawiający oczekuje przedłożenia propozycji zagospodarowania terenu przez Wykonawcę dokumentacji projektowej w minimum dwóch wariantach z czego jeden zostanie wybrany do dalszej realizacji. Zaproponowane warianty muszą zawierać wszystkie elementy zagospodarowania terenu wskazane w PFU. Zamawiający zwraca również uwagę, że jeden z obiektów musi być wykonany w technologii posiadającej tzw. zielony dach. Do skalkulowania ceny oferty należy przyjąć że teren PSZOK zostanie utwardzony kostką betonową na powierzchni co najmniej 3500 m<sup>2</sup> w technologii opisanej w PFU. Ogrodzenie należy wykonać zgodnie z opisem wskazanym w PFU. Ogrodzić należy całą działkę przeznaczoną pod PSZOK ogrodzeniem o wysokości 3m. W szacowaniu oferty należy przyjąć min 400 m ogrodzenia wraz z 3 bramami przesuwными o szerokości co najmniej 6 m.***

**Pytanie nr 44**

Program funkcjonalno – użytkowy (PFU) w punkcie Ogrodzenie terenu zakłada, że od strony drogi projektuje się jedną bramę wjazdową i dwie bramy wyjazdowe.

Czy Zamawiający dopuszcza zastosowanie jednej bramy jako wjazdowej i wyjazdowej, ewentualnie jednej wjazdowej i jednej wyjazdowej?

**Odpowiedź:**

**Zamawiający nie wyraża zgody na wprowadzenie przedmiotowej zmiany.**

**Pytanie nr 45**

W związku z rozbieżnościami w PFU proszę o wskazanie:

– jaka powierzchnia PSZOK ma być utwardzona kostką betonową

– jaka ma być projektowana wysokości ogrodzenia 1.8m czy 3m. Jeśli 3m to w jakiej części.

**Odpowiedź:**

***W Programie Funkcjonalno – Użytkowym wystąpiła omyłka pisarska w zakresie schematu zagospodarowania terenu. Program Funkcjonalno - Użytkowy w swojej treści nie zawiera schematu zagospodarowania terenu. Zamawiający oczekuje przedłożenia propozycji zagospodarowania terenu przez Wykonawcę dokumentacji projektowej w minimum dwóch wariantach z czego jeden zostanie wybrany do dalszej realizacji. Zaproponowane warianty muszą zawierać wszystkie elementy zagospodarowania terenu wskazane w PFU. Zamawiający zwraca również uwagę, że jeden z obiektów musi być wykonany w technologii posiadającej tzw. zielony dach. Do skalkulowania ceny oferty należy przyjąć że teren PSZOK zostanie utwardzony kostką betonową na powierzchni co najmniej 3500 m<sup>2</sup> w technologii opisanej w PFU. Ogrodzenie należy wykonać zgodnie z opisem wskazanym w PFU. Ogrodzić należy***

**całą działkę przeznaczoną pod PSZOK ogrodzeniem o wysokości 3m. W szacowaniu oferty należy przyjąć min 400 m ogrodzenia wraz z 3 bramami przesuwными o szerokości co najmniej 6 m.**

**Pytanie nr 46**

Celem doboru kontenerów na odpady, proszę o podanie ile kontenerów o danej pojemności ma zostać dostarczona.

**Odpowiedź:**

**Zamawiający informuje, że należy dostarczyć 10 szt. kontenerów o pojemności 36 m<sup>3</sup>.**

**Pytanie nr 47**

Proszę o załączenie rysunku nr 3 oraz nr 5 wymienionego w PFU.

**Odpowiedź:**

***W Programie Funkcjonalno – Użytkowym wystąpiła omyłka pisarska w zakresie schematu zagospodarowania terenu. Program Funkcjonalno - Użytkowy w swojej treści nie zawiera schematu zagospodarowania terenu. Zamawiający oczekuje przedłożenia propozycji zagospodarowania terenu przez Wykonawcę dokumentacji projektowej w minimum dwóch wariantach z czego jeden zostanie wybrany do dalszej realizacji. Zaproponowane warianty muszą zawierać wszystkie elementy zagospodarowania terenu wskazane w PFU. Zamawiający zwraca również uwagę, że jeden z obiektów musi być wykonany w technologii posiadającej tzw. zielony dach. Do skalkulowania ceny oferty należy przyjąć że teren PSZOK zostanie utwardzony kostką betonową na powierzchni co najmniej 3500 m<sup>2</sup> w technologii opisanej w PFU. Ogrodzenie należy wykonać zgodnie z opisem wskazanym w PFU. Ogrodzić należy całą działkę przeznaczoną pod PSZOK. W szacowaniu oferty należy przyjąć min 400 m ogrodzenia wraz z 3 bramami przesuwными o szerokości co najmniej 6 m.***

**Pytanie nr 48**

Celem obliczenia gęstości obciążenia ogniowego, proszę o podanie jaka ilość odpadów i jaki rodzaj będzie zbierany w hali magazynowej.

**Odpowiedź:**

***Powyżej opisane kwestie powinny zostać określone przez autora dokumentacji projektowej na etapie opracowania projektów branżowych.***

**UWAGA!**

**Zamawiający informuje, że płyty betonowe pozyskane z demontażu istniejącej drogi dojazdowej do terenu obecnego Punktu Selektywnej Zbiórki Odpadów Komunalnych stanowią własność Zamawiającego i po ich demontażu należy dokonać ich przewiezienia i protokolarnego przekazania we wskazane miejsce w odległości do 1 km od miejsca prowadzenia prac.**

## ZMIANA TERMINU SKŁADANIA OFERT

Gmina Koluszki informuje, że termin składania ofert upływa w dniu **16 marca 2026 r. o godzinie 10.30**, a otwarcie ofert nastąpi w dniu **16 marca 2026 r. o godzinie 11.00**. Wadium w formie przelewu należy wnieść najpóźniej **do dnia 16 marca 2026 r. do godziny 10:30**. Ważność pozostałych dokumentów załączonych do oferty przyjmuje się licząc, że termin składania ofert upływa w dniu **16 marca 2026 r. o godzinie 10:30**. Wykonawca jest związany ofertą od dnia upływu terminu składania ofert do dnia **14 kwietnia 2026 r. (włącznie)**.

Powyższe informacje stają się częścią SWZ, zostają opublikowane na stronie internetowej prowadzonego postępowania i są dla Wykonawców wiążące.

z up. BURMISTRZA  
mgr Beata Kusiak - Stanisławska  
Sekretarz Gminy