

ZAMAWIAJĄCY	Gmina Szydłowiec 26-500 Szydłowiec, Pl. Rynek Wielki 1 NIP: 7991913158		
WYKONAWCA	USŁUGI PROJEKTOWE, inż. Marcin Różycki 03-289 Warszawa ul. Zdziarska 83Y/2 NIP 5361592562, REGON 521880390		
INWESTYCJA	„Opracowanie dokumentacji aplikacyjnych przebudowy i remontów dróg na terenie Gminy Szydłowiec” Część 1. „Przebudowa drogi gminnej nr 400546W – ulicy Partyzantów i drogi gminnej nr 400531W – ul. Folwarcznej”		
STADIUM	PROGRAM FUNKCJONALNO UŻYTKOWY		
ADRES	województwo mazowieckie, powiat szydłowiecki, gmina Szydłowiec - Miasto Działki nr 2579, 5073, 5049, 5097, 5490, 5127, 5096, 5280, 5502/3, 55021/1, 3051/2 - obręb Szydłowiec;		
NAZWY I KODY WSPÓLNEGO SŁOWNIKA ZAMÓWIEŃ (CPV)	45000000-7 - Roboty budowlane 45100000-8 - Przygotowanie terenu pod budowę; 45111200-0 - Roboty w zakresie przygotowania terenu pod budowę i roboty ziemne; 45200000-9 - Roboty budowlane w zakresie wznoszenia kompletnych obiektów budowlanych lub ich części oraz roboty w zakresie inżynierii lądowej i wodnej; 45233000-9 - Roboty w zakresie konstruowania, fundamentowania, oraz wykonania nawierzchni autostrad, dróg 45233140-2 - Roboty drogowe; 45233200-1 - Roboty w zakresie różnych nawierzchni; 45233220-7 - Roboty w zakresie nawierzchni dróg; 45233223-8 - Wymiana nawierzchni drogowej; 71300000-1 - Usługi inżynieryjne; 71320000-7 - Usługi inżynieryjne w zakresie projektowania; 71322000-1 - Usługi inżynierii projektowej w zakresie inż. lądowej i wodne		
PROJEKTANT	Inż. Marcin Różycki MAZ/0392/POOD/06	Podpis:	
BRANŻA	Drogowa	DATA:	marzec 2024

SPIS TRESCI :

I. ROZDZIAŁ I. CZĘŚĆ OPISOWA	4
1. OPIS OGÓLNY PRZEDMIOTU ZAMÓWIENIA	5
1.1 Plan orientacyjny	5
1.2 Opis przedmiotu zamówienia	6
1.2.1 Stan istniejący	7
1.2.2 Projektowany zakres dokumentacji i robót budowlanych	7
1.3 Wymagania Zamawiającego w stosunku do przedmiotu zamówienia i planowanej inwestycji	8
1.4 Opis stanu istniejącego odcinka objętego zadaniem	9
2. CHARAKTERYSTYCZNE PARAMETRY OKREŚLAJĄCE WIELKOŚĆ OBIEKTU I SKALĘ ROBÓT.	11
3. WYMAGANIA DOTYCZĄCE ROZWIĄZAŃ KONSTRUKCYJNYCH	11
3.1 Konstrukcja nawierzchni	11
3.2 Chodniki	12
3.3 Zatoki postojowe	12
3.4 Zjazdy	13
3.5 Przejścia dla pieszych	13
3.6 Odwodnienie	13
3.7 Elementy dróg	14
3.8 Oznakowanie poziome i pionowe	14
3.9 Zieleń	14
4. INNE OBIEKTY ORAZ INFRASTRUKTURA TECHNICZNA W PASIE DROGOWYM ZWIĄZANA I NIEZWIĄZANA Z DROGĄ	14
4.1 Oświetlenie uliczne	14
4.2 Kanalizacja deszczowa	14
4.3 Kanalizacja sanitarna	15
4.4 Sieć wodociągowa	15
4.5 Sieci elektroenergetyczne	15
4.6 Sieć gazowa	15
4.7 Sieci teletechniczne	15
4.8 Światłowód	15
4.9 Istniejące rowy, przepusty	15
5. AKTUALNE UWARUNKOWANIA WYKONANIA PRZEDMIOTU ZAMÓWIENIA	16
6. DOKUMENTACJA TECHNICZNA PRZEBUDOWY DROGI	16
7. ROBOTY BUDOWLANE	18
8. OGÓLNE WŁAŚCIWOŚCI FUNKCJONALNO-UŻYTKOWE	18
8.1 Cechy obiektu dotyczące rozwiązań budowlano-konstrukcyjnych	18
8.2 Warunki wykonania i odbioru robót budowlanych	19

9.	OPIS WYMAGAŃ ZAMAWIAJĄCEGO W STOSUNKU DO PRZEDMIOTU ZAMÓWIENIA OBEJMUJĄCY WARUNKI PROJEKTOWANIA I WYKONANIA POSZCZEGÓLNYCH OBIEKTÓW BUDOWLANYCH ODNIESIONE DO CHARAKTERYSTYCZNYCH ELEMENTÓW	20
10.	SZCZEGÓLNE WYMAGANE WŁAŚCIWOŚCI FUNKCJONALNO – UŻYTKOWE	21
	10.1 Konstrukcja nawierzchni	21
11.	ROBOTY ZIEMNE	22
	11.1 Materiały w wykopie	22
	11.2 Materiały do wykonania nasypów	22
12.	WYMAGANE POMIARY, BADANIA, OBLICZENIA I EKSPERTYZY	22
	12.1 Obiekty drogowe	22
13.	WARUNKI WYKONANIA I ODBIORU OPRACOWAŃ PROJEKTOWYCH	23
	13.1 Ogólne wymagania dla opracowań projektowych	23
	13.2 Stadium-projekt budowlany	23
	13.3 Projekt wykonawczy	23
14.	WARUNKI WYKONANIA I ODBIORU ROBÓT BUDOWLANYCH	24
	14.1 Dzierżawa i koszty związane z rekultywacją terenu	24
	14.2 Roboty budowlane	24
	14.2.1 Wymagania w zakresie wykonywania robót	24
	14.2.2 Wymagania w zakresie kontroli robót	25
	14.2.3 Odbiór robót	25
	14.2.4 Rozliczenie zadania płatności i termin wykonania	25
	II. CZĘŚĆ INFORMACYJNA PFU	26
1.	DYSPONOWANIE NIERUCHOMOŚCIĄ NA CELE BUDOWLANE	27
2.	KOPIA MAPY ZASADNICZEJ	27
3.	WYNIKI BADAŃ GRUNTOWO-WODNYCH	27
4.	PRZEPISY PRAWNE I NORMY ZWIĄZANE Z PROJEKTOWANIEM I WYKONANIEM ZAMIERZENIA BUDOWLANEGO	30
	III. ROZDZIAŁ III – CZĘŚĆ RYSUNKOWA	31

I. ROZDZIAŁ I. CZĘŚĆ OPISOWA

1. OPIS OGÓLNY PRZEDMIOTU ZAMÓWIENIA

Program Funkcjonalno-Użytkowy, zwany dalej PFU dla zadania:

Przebudowa drogi gminnej nr 400546W – ul. Partyzantów,

Przebudowa drogi gminnej nr 400531W – ul. Folwarczna,

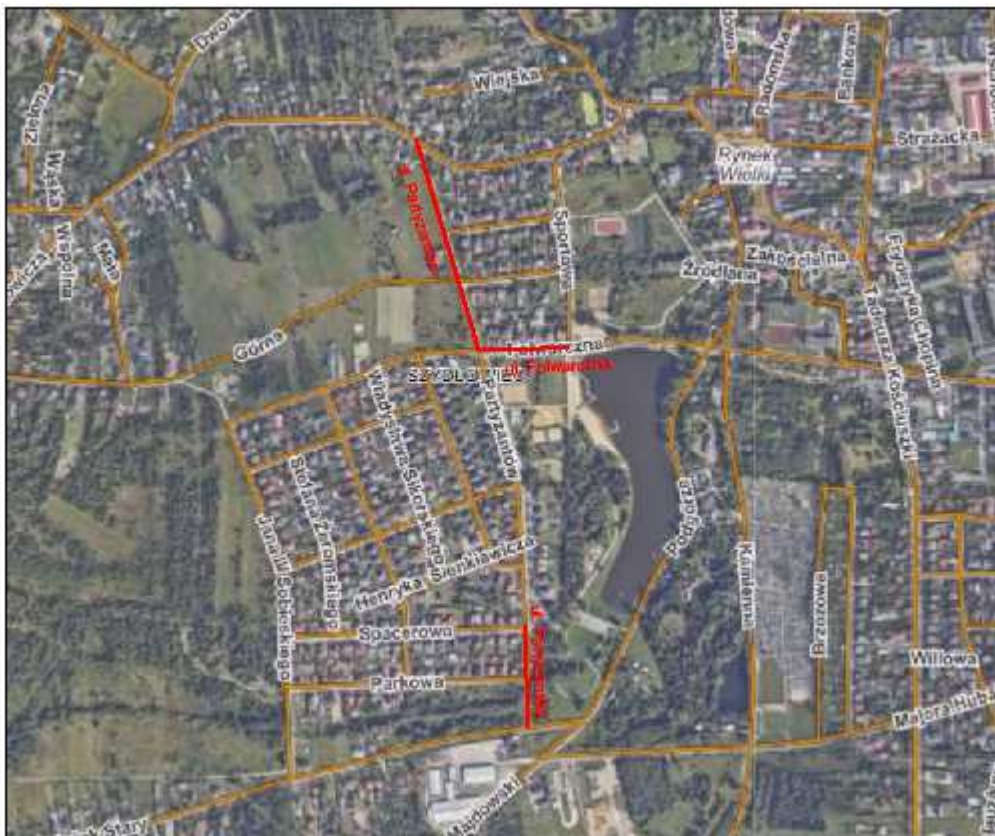
Adres obiektu budowlanego:

województwo mazowieckie, powiat szydłowiecki, gmina Szydłowiec – Miasto,

Numery ewidencyjne działek, na których zlokalizowana jest inwestycja:

Działki nr 2579, 5073, 5049, 5097, 5490, 5127, 5096, 5280, 5502/3, 55021/1, 3051/2 - obręb Szydłowiec;

1.1. Plan orientacyjny



1.2. Opis przedmiotu zamówienia

Przedmiotem zamówienia jest wykonanie:

- dokumentacji projektowej w oparciu o Program funkcjonalno-użytkowy,
- uzyskanie wszelkich niezbędnych uzgodnień, opinii, decyzji i zgód oraz uzyskanie zezwoleń na realizację robót budowlanych (braku sprzeciwu do zgłoszenia robót budowlanych) od organu administracji architektoniczno-budowlanej,
- wykonanie robót budowlanych na podstawie opracowanej dokumentacji projektowej;

Zakres zadania podzielony został na:

Etap I – opracowanie dokumentacji technicznej wraz z niezbędnymi decyzjami administracyjnymi zezwalającymi na prowadzenie robót budowlanych;

Etap II – wykonanie robót budowlanych w oparciu o przyjętą przez Zamawiającego dokumentację techniczną wraz ze zgłoszeniem zakończenia robót budowlanych do Powiatowego Inspektoratu Nadzoru Budowlanego.

Zakres zamówienia obejmuje w szczególności:

1. Opracowanie dokumentacji projektowej w ramach Programu Funkcjonalno-Użytkowego (PFU) wraz z uzyskaniem wymaganych przepisami prawa opinii, uzgodnień i decyzji administracyjnych, niezbędnych dla zrealizowania zadania inwestycyjnego oraz uzyskaniu w imieniu Zamawiającego braku sprzeciwu do zgłoszenia robót budowlanych.

Dokumentacja projektowa winna obejmować:

- Projekt Budowlany,
- Projekt Wykonawczy,
- Projekt Stałej Organizacji Ruchu,
- Projekt Czasowej Organizacji Ruchu,
- Przedmiar robót,
- Kosztorys inwestorski,
- Specyfikacje techniczne wykonania i odbioru robót,
- Uzyskanie wszelkich niezbędnych uzgodnień, opinii i zgód wymaganych przepisami.

2. Wykonanie robót budowlanych wraz z niezbędną infrastrukturą towarzyszącą w oparciu o dokumentację projektową wykonaną przez Projektanta wraz ze świadczeniami nie będącymi robotami budowlanymi. W ramach prowadzonej budowy o ile będzie konieczne Wykonawca zapewni również nadzór autorski nad opracowaną dokumentacją projektową.

Szczegółowy zakres robót jest przedstawiony w dalszej części PFU.

1.2.1. Stan istniejący

Przedmiotowe drogi gminne – ul. Partyzantów i ul. Folwarczna do przebudowy zlokalizowane są na terenie Gminy Szydłowiec - Miasto w powiecie szydłowieckim, województwie mazowieckim. W układzie ulic miasta Szydłowiec ul. Partyzantów łączy ul. Gabriela Narutowicza z ul. Książek Stary natomiast ul. Folwarczna ul. Partyzantów z ul. Sportową.

1.2.2. Projektowany zakres dokumentacji i robót budowlanych

W ramach przebudowy należy zaprojektować i wykonać w szczególności następujące elementy:

- Budowę ciągu pieszo-rowerowego wzdłuż ul. Partyzantów na odcinkach:
 - od ul. Gabriela Narutowicza do ul. Folwarcznej,
 - od ul. Spacerowej do ul. Książek Stary,
- Budowę ciągu pieszo-rowerowego wzdłuż ul. Folwarcznej na odcinku od ul. Partyzantów do ul. Sportowej (wjazdu na teren zalewu),
- Budowę zatok postojowych wzdłuż ul. Partyzantów oraz ul. Folwarcznej,
- Przebudowę istniejących zjazdów,
- Przebudowę przejść dla pieszych z dostosowaniem do wymagań wytycznych WR-D-41-3 w celu poprawy bezpieczeństwa, w tym wyniesione przejścia dla pieszych i przejazdy rowerowe w rejonie skrzyżowania ul. Partyzantów z ul. Folwarczną,
- Odtworzenie konstrukcji nawierzchni/warstwy ścieralnej w rejonie włączenia ul. Partyzantów do ul. G. Narutowicza oraz w rejonie skrzyżowania ul. Partyzantów z ul. Folwarczną oraz w wyniku robót związanych z przebudowa kanalizacji deszczowej,
- Przebudowę kanalizacji deszczowej,
- Przebudowę istniejącej infrastruktury technicznej (jeśli zajdzie taka potrzeba),
- Organizację ruchu,
- Uzgodnienia z zarządcami dróg publicznych oraz właścicielami nieruchomości w zakresie przywrócenia dróg oraz nieruchomości użytkowanych przez Wykonawcę w czasie budowy do stanu nie gorszego niż przed rozpoczęciem budowy oraz zrealizować ww. zobowiązania;

Podczas projektowania należy uwzględnić optymalizację rozwiązań technicznych i kosztów późniejszego utrzymania w przewidywanym okresie eksploatacji. Wykonawca jest zobowiązany do przedstawienia i uzyskania zatwierdzenia przez Zamawiającego rozwiązań technicznych minimalizujących koszty eksploatacji. W przypadku zastosowania rozwiązań innowacyjnych, przed zatwierdzeniem Projektu Budowlanego, należy przedstawić instrukcję utrzymania i przewidywane koszty eksploatacji danego elementu.

1.3. Wymagania Zamawiającego w stosunku do przedmiotu zamówienia i planowanej inwestycji

W celu oszacowania i wyceny zakresu robót dla potrzeby sporządzenia oferty należy kierować się:

- wynikami szczegółowych wizji terenowych i inwentaryzacji własnych a w szczególności:
 - inwentaryzacji istniejącej infrastruktury technicznej,
 - inwentaryzacji zieleni,
- wynikami badań i pomiarów własnych a w szczególności:
 - badań podłoża gruntowego w celu określania warunków gruntowo – wodnych,
- wynikami opracowań własnych,
- zapisami niniejszego PFU,
- ogólnodostępnymi materiałami, dokumentami min. Miejscowym Planem Zagospodarowania Przestrzennego, danymi z ośrodków geodezyjnych.

Wykonawca musi liczyć się z sytuacją, że rodzaje robót określone w PFU i przedmiocie zamówienia są orientacyjne i mogą ulec zmianie po opracowaniu dokumentacji projektowej.

Dane szacunkowe, które na etapie sporządzania projektów budowlanego i wykonawczego mogą ulec zmianie nie będą stanowić dodatkowych kosztów oraz nie będą skutkowały wydłużeniem terminu realizacji.

Zmiany ilości lub parametrów, zawarte w Opisie Ogólnym Przedmiotu Zamówienia, jakie mogą wystąpić w trakcie opracowywania przez Wykonawcę Projektu Budowlanego z uwzględnieniem postanowień zawartych w specyfikacji istotnych warunków zamówienia oraz umowy, nie będą powodowały zmiany wartości Umowy oraz przedłużenia terminu realizacji robót budowlanych.

Ilekczo w PFU podane zostają kilometraże wskazujące lokalizację lub zakres prac, należy je traktować orientacyjnie, a ewentualne rozbieżności podanych kilometraży, odnośnie lokalizacji lub zakresu prac, w stosunku do rzeczywistości, nie mogą być podstawą dochodzenia roszczeń ze strony Wykonawcy, w szczególności w zakresie zmiany wartości Umowy oraz przedłużenia terminu realizacji robót budowlanych.

Uznaje się, iż pojęcia, którymi posłużono się w PFU, takie jak „należy” bądź „powinny” są tożsame i mogą być używane zamiennie, a zwroty, w których zostały użyte, uznaje się za stanowiące zobowiązanie Wykonawcy. Wykonawca jest zobowiązany stosować źródła prawa podane w PFU w ich aktualnym brzmieniu.

Realizacja inwestycji generować może między innymi powstawanie odpadów stałych i ciekłych, hałas związany z pracą maszyn i urządzeń budowlanych oraz ruch samochodów obsługujących budowę. Uciążliwości związane z fazą realizacji będą miały charakter krótkoterminowy, ograniczony do czasu trwania budowy.

Na ograniczenie powyższych uciążliwości duży wpływ będzie miała właściwa organizacja robót oraz zastosowanie nowoczesnego sprzętu.

Na Wykonawcy spoczywa odpowiedzialność za ochronę punktów pomiarowych zlokalizowanych na terenie Placu Budowy. Uszkodzone lub zniszczone znaki geodezyjne Wykonawca odtworzy i utrwali na własny koszt.

Wykonawca jest zobowiązany do stosowania aktualnej numeracji dróg wszystkich kategorii. W przypadku nowych odcinków dróg należy posłużyć się pikietażem roboczym dowiązując go do istniejącego pikietażu drogowego w miejscach włączenia do istniejącego układu drogowego.

1.4. Opis stanu istniejącego odcinka objętego zadaniem

Przedmiotowe drogi gminne – ul. Partyzantów i ul. Folwarczna do przebudowy zlokalizowane są na terenie Gminy Szydłowiec - Miasto w powiecie szydłowieckim, województwie mazowieckim. W układzie ulic miasta Szydłowiec ul. Partyzantów łączy ul. Gabriela Narutowicza z ul. Książek Stary natomiast ul. Folwarczna ul. Partyzantów z ul. Sportową. Ulice do przebudowy stanowią dojazd do posesji oraz obiektów użyteczności publicznej przy niej zlokalizowanych.

Na terenie miasta Szydłowiec obowiązuje Miejskowy Plan Zagospodarowania Przestrzennego.

Ul. Partyzantów:

Szerokość pasa drogowego ul. Partyzantów wynosi ok 19,00 m. Istniejąca ul. Partyzantów ma szerokość 6,0m, nawierzchnię asfaltową. Istniejąca nawierzchnia jest w stanie dobrym. Na podstawie wykonanych odwiertów stwierdzono:

- warstwy asfaltowe o łącznej gr. 9 cm,
- podbudowę z kruszywa łamanego + stabilizacja gr.15 cm.
- podłoże G1;

Istniejąca konstrukcja nawierzchni spełnia warunek nośności 115 kN na oś.

Wzdłuż ul. Partyzantów od ul. G. Narutowicza do ul. Folwarcznej zlokalizowane są równoległe zatoki postojowe oraz biegnie chodnik z kostki betonowej szer. ok 1,5m.

Od ulicy Folwarcznej do ul. Spacerowej zlokalizowane są nowo wybudowane zatoki postojowe prostopadłe do jezdni oraz biegnie ciąg pieszo-rowerowy szer. 3,0 m.

Od ul. Spacerowej do ul. Książek Stary nie występują zatoki postojowe, chodnik, ścieżka rowerowa. Pomiędzy ul. Parkową a ul. Książek Stary znajduje się przepust na rowie melioracyjnym poprzecznym do ulicy \emptyset 1000 z murkami monolitycznymi. Na tym odcinku wzdłuż ul. Partyzantów występuje rów drogowy po stronie wschodniej. W rejonie rowu melioracyjnego oraz drogowego rosną drzewa, które mogą kolidować z inwestycją.

W pasie drogowym ulicy występują następujące urządzenia infrastruktury technicznej:

- oświetlenie uliczne,
- sieć kanalizacji deszczowej oraz sanitarnej,
- sieć wodociągowa,
- sieć energetyczna,
- sieć gazowa,
- sieć teletechniczna,
- światłowód,

W ramach inwestycji przewiduje się przebudowę kanalizacji deszczowej w celu poprawy odwodnienia, oświetlenia, światłowodu oraz przepustu. Może wystąpić konieczność przebudowy pozostałych sieci lub ich zabezpieczenia. Należy przewidzieć rozbiórkę istniejących elementów ulicy jak: chodniki, krawężniki, miejsc postojowych itp. oraz wycinkę drzew i krzewów.

Uwaga: Wszelkie odpady powstałe w trakcie przebudowy (urobek powstały w wyniku prowadzonych robót ziemnych, wycinki, elementy z rozbiórek, destrukcji itp.) oraz ich utylizacja leżą po stronie Wykonawcy. Utylizacji należy dokonać zgodnie z obowiązującymi przepisami. Powyższe należy uzgodnić z Zamawiającym.

Kostkę betonową behaton należy przekazać Zamawiającemu w miejsce wskazane na etapie realizacji.

Ul. Folwarczna:

Szerokość pasa drogowego ul. Partyzantów wynosi ok 20,00 m. Istniejąca ul. Folwarczna ma szerokość 6,0m, nawierzchnię asfaltową. Istniejąca nawierzchnia jest w stanie dobrym. Na podstawie wykonanych odwiertów stwierdzono:

- warstwy asfaltowe o łącznej gr. 9 cm,
- podbudowę z bruku gr.11 cm.
- podłoże G1;

Istniejąca konstrukcja nawierzchni spełnia warunek nośności 115 kN na oś.

Wzdłuż ul. Folwarcznej zlokalizowane są równoległe zatoki postojowe, chodnik z kostki betonowej szer. ok 2,0 m oraz zjazdy do posesji. Wzdłuż chodnika rosną drzewa i krzewy.

W pasie drogowym ulicy występują następujące urządzenia infrastruktury technicznej:

- oświetlenie uliczne,
- sieć kanalizacji deszczowej oraz sanitarnej,
- sieć wodociągowa,
- sieć energetyczna,
- sieć gazowa,
- sieć teletechniczna,

W ramach inwestycji przewiduje się przebudowę kanalizacji deszczowej w celu poprawy odwodnienia. Może wystąpić konieczność przebudowy pozostałych sieci lub ich zabezpieczenia. Należy przewidzieć rozbiórkę istniejących elementów ulicy jak: chodniki, krawężniki, miejsca postojowe, regulację studni kanalizacyjnych, zasuw wodociągowych itp. oraz ewentualną wycinkę drzew i krzewów.

Uwaga: Wszelkie odpady powstałe w trakcie przebudowy (urobek powstały w wyniku prowadzonych robót ziemnych, wycinki, elementy z rozbiórek, destrukcji itp.) oraz ich utylizacja leżą po stronie Wykonawcy. Utylizacji należy dokonać zgodnie z obowiązującymi przepisami. Powyższe należy uzgodnić z Zamawiającym.

Kostkę brukową behaton należy przekazać Zamawiającemu w miejsce wskazane na etapie realizacji.

2. CHARAKTERYSTYCZNE PARAMETRY OKREŚLAJĄCE WIELKOŚĆ OBIEKTU I SKALĘ ROBÓT

Przebudowa ul. Partyzantów oraz Folwarcznej zakłada poprawę bezpieczeństwa i uporządkowanie ruchu pieszych i rowerzystów. W tym celu przewiduje budowę ciągów pieszo-rowerowych, przejść dla pieszych (w tym wyniesionych przejść dla pieszych i przejazdów rowerowych w rejonie skrzyżowania ul. Partyzantów z ul. Folwarczną). Przejścia dla pieszych zostaną wyposażone w rampy krawężnikowe, płytki integracyjne (dotykowe z wypustkami), których podstawową funkcją jest ostrzeżenie osób niewidomych oraz niedowidzących przed niebezpieczeństwem związanym z wkroczeniem na przejściowe dla pieszych. Poprawę bezpieczeństwa zapewni również, wydzielenie zatok postojowych oraz sprawne odwodnienie powierzchniowe poprzez przebudowę kanalizacji deszczowej.

Podstawowe parametry techniczne:

- długość odcinka ciągu pieszo-rowerowego – $365+165+125=655$ mb,
- szerokość ciągu pieszo-rowerowego – 3,0 m,
- spadek jednostronny 2% w kierunku jezdni,
- nawierzchnia ciągu pieszo-rowerowego – asfaltowa,
- zatoki postojowe – nawierzchnia KR2 – kostka betonowa,
- chodniki i zjazdy – nawierzchnia z kostki betonowej,

3. WYMAGANIA DOTYCZĄCE ROZWIĄZAŃ KONSTRUKCYJNYCH

Wykonawca jest zobowiązany do wykonania badań geotechnicznych podłoża gruntowego w zakresie uzgodnionym z Zamawiającym i na tej podstawie zaprojektować konstrukcję nawierzchni jezdni ciągu pieszo-rowerowego. Na potrzeby opracowania PFU zostały wykonane odwierty kontrolne w celu rozpoznania istniejącej konstrukcji nawierzchni oraz podłoża gruntowego. Wyniki mogą być wykorzystane przez wykonawcę do oceny warunków gruntowo – wodnych. Nie mogą być podstawą dla Wykonawcy do jakichkolwiek roszczeń dla zmiany wartości Umowy oraz przedłużenia terminu realizacji robót budowlanych.

3.1 Konstrukcja nawierzchni

Ciąg pieszo- rowerowy wzdłuż ul. Partyzantów i ul. Folwarcznej:

- warstwa ścieralna AC 8 50/70 – gr. 3 cm,
- warstwa wiążąca AC 11 50/70 – gr. 4 cm,
- warstwa podbudowy z mieszanki niezwiązanej z kruszywa C90/3 o uziarnieniu 0/31.5 – gr. – 15 cm,
- warstwa mrozoochronna z piasku: - 10 cm dla G2, G3 oraz 20 cm dla G4:

Konstrukcja nawierzchni ul. Partyzantów i ul. Folwarcznej

W związku z przebudową kanalizacji deszczowej oraz w zależności od wybranej technologii może wystąpić konieczność odtworzenia pełnej konstrukcji nawierzchni:

Należy przewidzieć konstrukcje nawierzchni do odtworzenia jak dla KR1:

- warstwa ścieralna AC 11S 50/70 – gr. 4 cm,
- warstwa wiążąca AC 16W 50/70 – gr. 5 cm,
- warstwa podbudowy z mieszanki niezwiązanej z kruszywa C90/3 o uziarnieniu 0/31.5 – gr. – 20 cm,
- warstwa mrozoochronna z mieszanki związanej spoiwem hydraulicznym lub gruntu stabilizowanego spoiwem hydraulicznym lub wapnem – gr. – 15 cm dla podłoża G2, 23 cm dla podłoża G3, 33 cm dla podłoża G4,

W rejonie włączenia ul. Partyzantów do ul. G. Narutowicza oraz w rejonie skrzyżowania ul. Partyzantów z ul. Folwarczną należy przewidzieć odtworzenie warstwy ścieralnej.

3.2. Chodniki

Wzdłuż ul. Partyzantów na odcinku pomiędzy ul. Górną a ul. Folwarczną ze względu na istniejącą infrastrukturę techniczną (słupy, gazociąg) ciąg pieszo – rowerowy rozdziela się na ścieżkę oraz samodzielny chodnik szerokości 1,8 m.

Przewiduje się następującą konstrukcję chodnika:

- kostka betonowa czerwona - gr. 8,00 cm,
- podsypka cementowo-piaskowa 1:4 – gr. 4 cm
- podbudowa z mieszanki niezwiązanej 0/31.5 stab. mech – gr. 15 cm
- podłoże G1 lub stabilizacja podłoża w celu doprowadzenia do G1 – gr. 15 cm,

3.3. Zatoki postojowe

W ramach przebudowy projektuje się zatoki postojowe:

- zatoki z parkowaniem pod kątem 90° - wymiary 2,5 x 5,0 m – wzdłuż ul. Partyzantów,
- miejsce postojowe dla osób niepełnosprawnych o wymiarach 3,6 x 5,0,
- zatoki z parkowaniem równoległym – o wymiarach 2,5 x 6,0 m dla samochodów osobowych – wzdłuż ul. Partyzantów oraz ul. Folwarcznej,

Przewiduje się następującą konstrukcję zatok postojowych:

- kostka betonowa grafitowa - gr. 8,00 cm,
- podsypka cementowo-piaskowa 1:4 – gr. 4 cm
- podbudowa z mieszanki niezwiązanej 0/31.5 stab. mech – gr. 32 cm
- podłoże G1 lub stabilizacja podłoża w celu doprowadzenia do G1 – gr. 15 cm,

3.4. Zjazdy

Przewiduje się przebudowę istniejących zjazdów rejonie skrzyżowania ul. Partyzantów z ul. Folwarczną ze względu na kolizję z przejściem dla pieszych i przejazdem rowerowym.

Przewiduje się następującą konstrukcję zjazdów:

- kostka betonowa szara - gr. 8,00 cm,
- podsypka cementowo-piaskowa 1:4 – gr. 4 cm
- podbudowa z mieszanki niezwiązanej 0/31.5 stab. mech – gr. 32 cm
- podłoże G1 lub stabilizacja podłoża w celu doprowadzenia do G1 – gr. 15 cm,

3.5. Przejścia dla pieszych

Przewiduje się przebudowę istniejących przejść dla pieszych w rejonie:

- skrzyżowania ul. Partyzantów z ul. G. Narutowicza – przejście dla pieszych szer. 4,0,
- skrzyżowania ul. Partyzantów z ul. Jana Kusocińskiego – zintegrowane przejście dla pieszych z przejazdem rowerowym szer. 5,5 m,
- skrzyżowania ul. Partyzantów z ul. Górną – zintegrowane przejście dla pieszych z przejazdem rowerowym szer. 5,5 m,
- skrzyżowania ul. Partyzantów z ul. Folwarczną – wyniesione - zintegrowane przejście dla pieszych z przejazdem rowerowym szer. 7,0 m (przez ul. Partyzantów),
- skrzyżowania ul. Partyzantów z ul. Folwarczną – wyniesione - zintegrowane przejście dla pieszych z przejazdem rowerowym szer. 7,0 m (przez ul. Folwarczną),

Przejścia zostały odsunięte od krawędzi drogi z pierwszeństwem przejazdu zapewniając miejsce do zatrzymania pojazdu. Przejścia dla pieszych i przejazdy zostały zaprojektowane zgodnie z wytycznymi WR-D-41-3 tj. wyposażone w rampy krawężnikowe, system fakturowych płytek integracyjnych, bez uskoków w strefach przejścia i oczekiwania.

Przewiduje się następującą konstrukcję wyniesionych przejść oraz przejazdów rowerowych:

- konstrukcja wyniesionych przejść z kostki – jak dla zatok postojowych,
- konstrukcja wyniesionego przejazdu rowerowego asfaltowa - jak dla konstrukcji nawierzchni do odtworzenia tj. KR1.

Przejścia dla pieszych dostosowano dla osób z niepełnosprawnościami poprzez obniżenie krawężnika oraz zastosowanie płytek integracyjnych w obrębie przejścia dla pieszych.

3.6. Odwodnienie

Przewiduje się odwodnienie powierzchniowe poprzez nadanie spadków poprzecznych oraz podłużnych. W przekroju poprzecznym ciąg pieszo - rowerowy ma jednostronny spadek 2% w kierunku jezdni. Zatoki postojowe zaprojektowano ze spadkiem 2 % w kierunku jezdni.

- Ul. Partyzantów – zostały zaprojektowane dodatkowe wpusty w rejonie przejść dla pieszych,
- Ul. Folwarczna – zostały zaprojektowane dodatkowe wpusty w rejonie przejścia dla pieszych oraz przed zjazdem na teren zalewu,

Wpusty należy wpiąć do istniejącej kanalizacji deszczowej.

3.7. Elementy dróg

Przewiduje się zastosowanie następujących elementów drogowych:

- krawężnik betonowy 15x30 na ławie betonowej z oporem – wzdłuż jezdni,
- krawężnik betonowy najazdowy 15x30 na ławie betonowej z oporem – w rejonie zatok postojowych – oddzielenie nawierzchni zatok od jezdni oraz zjazdów,
- krawężnik betonowy wtopiony na ławie betonowej z oporem 15x30 – w rejonie przejść dla pieszych,
- obrzeże betonowe 8x30 – opornik ciągu pieszo – rowerowego, chodnika oraz zjazdów,

3.8. Oznakowanie poziome i pionowe

Wykonawca jest zobowiązany wykonać:

- projekt docelowej organizacji ruchu,
- projekt tymczasowej organizacji ruchu na czas prowadzenia robót.

Projekty organizacji ruchu muszą być uzgodnione z Zamawiającym i zatwierdzone przez organ zarządzający ruchem tzn. Starostę Powiatu Szydłowieckiego.

Wykonanie oznakowania pionowego na czas robót obejmuje montaż oznakowania zgodnie z projektem, utrzymanie oznakowania w czasie wykonania robót oraz jego demontaż po zakończeniu budowy.

Wykonanie docelowego oznakowania pionowego obejmuje rozbiórkę istniejących znaków i tablic drogowych oraz montaż nowego oznakowania pionowego wg zatwierdzonego projektu organizacji ruchu.

3.9. Zieleń

Na terenach zielonych należy zastosować maty rozchodnikowe.

4. INNE OBIEKTY ORAZ INFRASTRUKTURA TECHNICZNA W PASIE DROGOWYM ZWIĄZANA I NIEZWIĄZANA Z DROGĄ

Wykonawca rozpozna i wskaże na konieczność przebudowy lub zabezpieczenia obiektów i urządzeń kolidujących z projektowaną inwestycją, zlokalizowanych na obszarze objętym budową.

4.1. Oświetlenie uliczne

W pasie drogowym występuje oświetlenie uliczne. Występuje kolizja słupów oświetleniowych z projektowanym ciągiem pieszo-jezdny na odcinku od ul. Spacerowej do ul. Książek Stary. Należy przestawić latarnie z wymianą słupów oświetleniowych. Istniejące oprawy LED do pozostawienia.

4.2. Kanalizacja deszczowa

W pasie drogowym występuje kanalizacja deszczowa. Ewentualną przebudowę lub zabezpieczenie sieci kanalizacji sanitarnej należy wykonać w oparciu o uzyskane przez Wykonawcę warunki techniczne od Administratora sieci. Na etapie opracowania PFU nie stwierdzono kolizji. Przewiduje się wpięcie projektowanych wpustów do istniejącej kanalizacji. Wpusty deszczowe w złym stanie technicznym należy wymienić. (w uzgodnieniu z Zamawiającym)

4.3. Kanalizacja sanitarna

W pasie drogowym ulicy występuje kanalizacja sanitarna. Ewentualną przebudowę lub zabezpieczenie sieci kanalizacji sanitarnej należy wykonać w oparciu o uzyskane przez Wykonawcę warunki techniczne od Administratora sieci. Na etapie opracowania PFU nie stwierdzono kolizji.

4.4. Sieć wodociągowa

W pasie drogowym ulicy występuje wodociąg. Ewentualną przebudowę lub zabezpieczenie sieci wodociągowej należy wykonać w oparciu o uzyskane przez Wykonawcę warunki techniczne od Administratora sieci. Na etapie opracowania PFU nie stwierdzono kolizji.

4.5. Sieci elektroenergetyczne

W pasie drogowym ulicy występuje sieć elektroenergetyczna. Ewentualną przebudowę lub zabezpieczenie sieci elektroenergetycznej należy wykonać w oparciu o uzyskane przez Wykonawcę warunki techniczne od Administratora sieci. Na etapie opracowania PFU nie stwierdzono kolizji.

4.6. Sieć gazowa

W pasie drogowym ulicy występuje sieć gazowa. Ewentualną przebudowę lub zabezpieczenie sieci gazowej należy wykonać w oparciu o uzyskane przez Wykonawcę warunki techniczne od Administratora sieci. Na etapie opracowania PFU nie stwierdzono kolizji.

4.7. Sieci teletechniczne

W pasie drogowym ulicy występuje sieć teletechniczna. Ewentualną przebudowę lub zabezpieczenie sieci teletechnicznej należy wykonać w oparciu o uzyskane przez Wykonawcę warunki techniczne od Administratora sieci. Na etapie opracowania PFU nie stwierdzono kolizji.

4.8. Światłowód

W pasie drogowym występuje światłowód. W związku z powieszeniem światłowodu na słupach oświetleniowych występuje kolizja z projektowanym ciągiem pieszo-jezdny na odcinku od ul. Spacerowej do ul. Książek Stary. Należy przewidzieć przebudowę światłowodu na w/w odcinku.

4.9. Istniejące rowy, przepusty

Pod ul. Partyzantów pomiędzy ul. Parkową a ul. Książek Stary przebiega rów melioracyjny oraz przepust betonowy Ø 1000 z obustronnym murkiem monolitycznym. Wzdłuż ul. Partyzantów na tym odcinku biegnie rów drogowy.

W związku z poszerzeniem nasypu pod ciąg pieszo – jezdny należy przewidzieć wydłużenie przepustu o ok 1,0 m wraz z przebudową murku. Do korekty będzie również przebieg rowu drogowego. W tym rejonie rosną drzewa i krzewy, które mogą podlegać wycince.

5. AKTUALNE UWARUNKOWANIA WYKONANIA PRZEDMIOTU ZAMÓWIENIA

Podstawę działań Wykonawcy w zakresie projektowania przedsięwzięcia stanowią warunki i wymagania zawarte w niniejszym PFU oraz obowiązujące przepisy prawne regulujące uzyskanie niezbędnych opinii, decyzji, zezwoleń, pozwoleń, zgód i uzgodnień oraz realizację robót budowlanych zgodnie z prawem.

Przedmiotowe decyzje, zezwolenia, pozwolenia, zgody, uzgodnienia oraz realizację robót budowlanych Wykonawca uwzględni przygotowując ofertę i ujmie w cenie ofertowej.

6. DOKUMENTACJA TECHNICZNA PRZEBUDOWY DROGI

W zakresie dokumentacji projektowej obowiązują następujące warunki ogólne:

- Wykonawca powinien prowadzić prace projektowe w oparciu o wymagania zapisane w PFU i powołanych w nim dokumentach, warunkach kontraktu oraz zgodnie z wiedzą techniczną.
- Dokumentacja projektowa zostanie opracowana przez Wykonawcę w zakresie umożliwiającym uzyskanie zgłoszenia robót budowlanych.
- Wykonawca zobowiązany jest znać wszystkie przepisy wydane przez władze centralne i lokalne oraz inne przepisy, regulaminy i wytyczne, które są w jakikolwiek sposób związane z wykonywanymi opracowaniami projektowymi i będzie w pełni odpowiedzialny za przestrzeganie ich postanowień podczas wykonywania opracowań projektowych.
- Wykonawca będzie przestrzegać praw patentowych i będzie w pełni odpowiedzialny za wypełnienie wszelkich wymagań prawnych odnośnie znaków firmowych, nazw lub innych chronionych praw w odniesieniu do projektów, sprzętu, materiałów lub urządzeń użytych lub związanych z wykonywaniem opracowań projektowych. Wszelkie straty, koszty postępowania, obciążenia i wydatki wynikłe z lub związane z naruszeniem jakichkolwiek praw patentowych przez Wykonawcę pokryje Wykonawca.
- Wykonawca ponosi wszystkie koszty, z tytułu zakupu, transportu, wykorzystania materiałów i inne jakie okażą się potrzebne w związku z wykonywaniem badań i innych prac projektowych.
- Wykonawca ma obowiązek zapewnić udział w opracowaniu dokumentacji projektowej projektantów posiadających odpowiednie uprawnienia budowlane oraz przynależnych do izby inżynierów budownictwa.
- Opracowania projektowe powinny być wykonane z odpowiednią szczegółowością (dokładnością). Odpowiednia szczegółowość dotyczy istniejących i projektowanych parametrów terenu i parametrów obiektów wchodzących w skład opracowań projektowych. Stopień szczegółowości zależy głównie od celów jakie przypisano danemu opracowaniu projektowemu oraz od rodzaju i złożoności projektowanego zadania. Uściślenie pojęcia „odpowiednia szczegółowość” w odniesieniu do konkretnego opracowania projektowego, jest zadaniem Wykonawcy. Rozwiązania projektowe zamieszczane w materiałach projektowych służących do

uzyskania potrzebnych opinii, uzgodnień i pozwoleń powinny przedstawiać niezbędny na danym etapie zakres szczegółowości projektowanego zadania inwestycyjnego.

- Szata graficzna i wydawnicza powinna spełniać wymagania Rozporządzenia Ministra Rozwoju z dnia 11 września 2020 r. w sprawie szczegółowego zakresu i formy projektu budowlanego z późniejszymi zmianami (Ministra Rozwoju, Pracy i Technologii z dnia 25 czerwca 2021 r.) oraz Rozporządzenia Ministra Rozwoju i Technologii z dnia 20 grudnia 2021 r. w sprawie szczegółowego zakresu i formy dokumentacji projektowej, specyfikacji technicznych wykonania i odbioru robót budowlanych oraz programu funkcjonalno – użytkowego w szczególności:
 - zapewnić czytelność, przejrzystość i jednoznaczność treści,
 - część opisowa będzie pisana na komputerze, podpisana przez osobę opracowującą
 - jest zgodna z wymaganiami odpowiednich przepisów, norm i wytycznych,
 - ilość arkuszy rysunkowych będzie ograniczona do niezbędnego minimum,
 - rysunki będą wykonane wg zasad rysunku technicznego,
 - każdy rysunek powinien być opatrzony metryką, podobnie jak strony tytułowe i okładki poszczególnych części składowych opracowania projektowego oraz podpisem osoby opracowującej,
- Obok wersji papierowej całość dokumentacji projektowej należy przedstawić w wersji elektronicznej w formacie *.pdf oraz w formatach edytowalnych tj. *.dwg, *.doc, *.xls, zgodnie z wymaganiami określonymi przez Zamawiającego w trakcie realizacji,
- W zależności od źródła finansowania przedsięwzięcia dokumentacja projektowa oraz wszystkie dokumenty powstałe w związku z procesem projektowania powinny spełniać wymagania w zakresie promocji projektów objętych danym programem pomocowym. W szczególności wymaga się, aby dokumenty te oznaczane w sposób wymagany przez dany program,
- Wykonawca – zgodnie z Ustawą Prawo budowlane – jest zobowiązany sprawować nadzór autorski w czasie realizacji robót budowlanych na podstawie dokumentacji projektowej sporządzonej w oparciu o niniejszą Umowę.
- Dokumenty i opracowania projektowe sporządzane przez Wykonawcę podlegać będą weryfikacji prowadzonej przez Zamawiającego w zakresie ich zgodności z obowiązującym prawem i niniejszym PFU,
- Wykonawca przekazywać będzie Zamawiającemu wszelkie dokumenty do weryfikacji i od niego będzie otrzymywał uwagi i zastrzeżenia do dokumentów. Proces weryfikacji danego dokumentu (opracowania projektowego) będzie zakończony jego odbiorem,
- Wykonawca nie będzie mógł przystąpić do odpowiednich robót bez akceptacji przez Zamawiającego potrzebnego do ich wykonania elementu dokumentacji projektowej,

- Wraz z odbiorem opracowań projektowych Zamawiający nabywa prawo do używania opracowań projektowych wykonanych przez Wykonawcę. Na Zamawiającego przechodzą autorskie prawa majątkowe do opracowań projektowych wykonanych w ramach Zamówienia.
- Zamawiający uzyskuje prawo odpowiednio do używania opracowań projektowych / rozporządzania opracowaniami projektowymi bez odrębnej zgody Wykonawcy i bez dodatkowego wynagrodzenia na jego rzecz oraz bez żadnych ograniczeń czasowych i ilościowych w zakresie ujętym w umowie wykonawczej.

Wykonawca będzie współpracował, w zakresie niezbędnym do wykonania dokumentacji, z innymi Wykonawcami działającymi na zlecenie Zamawiającego lub podmiotów wskazanych przez Zamawiającego po podpisaniu umowy.

Strony umowy będą współpracować w sprawach merytorycznych i formalnych, które wystąpią w trakcie realizacji zamówienia. W tym celu Strony wyznaczą swoich stałych przedstawicieli.

7. ROBOTY BUDOWLANE

Podstawę działań Wykonawcy w zakresie projektowania przedsięwzięcia stanowią warunki i wymagania zawarte w niniejszym PFU oraz obowiązujące przepisy prawne regulujące uzyskanie niezbędnych decyzji, zezwoleń, pozwoleń, zgód i uzgodnień oraz realizację robót budowlanych zgodnie z prawem.

Szczegółowe obowiązki Wykonawcy ujęte w umowie wykonawczej.

8. OGÓLNE WŁAŚCIWOŚCI FUNKCJONALNO-UZYTKOWE

Wykonawca winien zapewnić lub wskazać alternatywne możliwości prowadzenia ruchu pieszego, rowerowego i związanego z obsługą terenów przyległych, a także zapewnić dostęp do drogi publicznej nieruchomości położonych wzdłuż drogi. Projektowane urządzenia zabezpieczające przed wzajemnym niekorzystnym oddziaływaniem nie powinny nadmiernie ograniczać dostępności drogi.

8.1. Cechy obiektu dotyczące rozwiązań budowlano-konstrukcyjnych

Wykonawca zaprojektuje, wybuduje i odda do użytkowania w stanie wolnym od wad i usterek przebudowywane drogi na podstawie dokumentacji projektowej opracowywanej przez siebie i zatwierdzonej przez Zamawiającego w zakresie zgodności z PFU i obowiązującym prawem. Dokumentacja projektowa zostanie przygotowana na podstawie niniejszego PFU oraz dokumentów, do których PFU się odwołuje. Podobnie budowana droga odpowiadać będzie wymaganiom w niniejszym PFU i w dokumentach, do których PFU się odwołuje.

Wszystkie obiekty budowlane należy projektować i realizować tak aby spełnione były wymagania określone w art. 5 Ustawy Prawo budowlane.

Organizacja zaplecza budowy, dróg technologicznych i dojazdowych do budowy winna należeć do Wykonawcy robót. Zamawiający udostępni Wykonawcy teren w obrębie pasa drogowego. W razie potrzeby Wykonawca na swój koszt uzyska zgodę na czasowe wejście w teren niezbędny do organizacji placu budowy i zaplecza. Sposób oszacowania kosztów czasowego wejścia w teren niebędący pasem drogowym ustali do swoich potrzeb Wykonawca. Teren budowy powinien być odpowiednio zabezpieczony przed dostępem osób nieuprawnionych

oraz oznakowany. Obowiązuje tu zasada minimalizacji utrudnień i zagrożeń dla użytkowników terenów bezpośrednio przyległych do terenu budowy. Zabezpieczenie i oznakowanie robót zgodnie z zaakceptowaną technologią i zatwierdzonym projektem organizacji ruchu.

Wykonawca winien rozpoznać teren w zakresie uzbrojenia, obecności urządzeń obcych na własny koszt i ponieść koszty ewentualnej wymiany uszkodzonych w trakcie wykonywania robót ich elementów. Przed wejściem z robotami sporządzić inwentaryzację stanu istniejącego na własny koszt.

8.2. Warunki wykonania i odbioru robót budowlanych

Zamawiający wymaga, aby Wykonawca przedstawił specyfikacje techniczne wykonania i odbioru robót budowlanych opracowane zgodnie z obowiązującym prawem.

W zakresie specyfikacji technicznej wykonania i odbioru robót budowlanych (STWiORB) Wykonawcę obowiązują następujące wymagania:

- Wymaga się ich przygotowania dla każdego asortymentu robót,
- W treści STWiORB Wykonawca w pierwszej kolejności uwzględni obligatoryjne warunki i wymagania dotyczące materiałów, robót, badań, itd. zawarte w niniejszym PFU,
- W drugiej kolejności podstawę do sporządzenia STWiORB stanowią Ogólne Specyfikacje Techniczne (OST) przy czym Wykonawca w procesie opracowania STWiORB nie będzie uprawniony do obniżania założonych w OST standardów (obniżania wymagań dla materiałów i robót, obniżania częstotliwości badań, zwiększania dopuszczalnych przedziałów tolerancji, ograniczania zakresów realizacji odcinków próbnych, usuwania lub ograniczania treści zastrzeżeń, itp.),
- W zakresie wymagań dla kruszyw oraz nawierzchni mineralno-bitumicznych należy kierować się wytycznymi dotyczącymi dróg, które zostały wydane przez Ministerstwo Infrastruktury i obowiązują od dnia 18.07.2022 roku, (WR-D-63);
- Opracowując STWiORB na podstawie OST Wykonawca dostosuje je do zakresu wynikającego z projektu wykonawczego. Wszystkie zawarte w STWiORB wymagania, które mają spełnić materiały, sprzęt i inne dostarczane towary oraz wykonane i zbadane roboty, powinny być podane na podstawie najnowszego wydania lub wydania poprawionego powołanych w OST norm, przepisów i wytycznych,
- W przypadku braku OST dla danego typu robót Wykonawca opracuje STWiORB opierając się na zapisach odpowiednich norm, a w przypadku ich braku na istniejących wytycznych i instrukcjach dotyczących tego typu robót i związanych z nimi badań.

9. OPIS WYMAGAŃ ZAMAWIAJĄCEGO W STOSUNKU DO PRZEDMIOTU ZAMÓWIENIA OBEJMUJĄCY WARUNKI PROJEKTOWANIA I WYKONANIA POSZCZEGÓLNYCH OBIEKTÓW BUDOWLANYCH ODNIESIONE DO CHARAKTERYSTYCZNYCH ELEMENTÓW

Do obowiązków Wykonawcy realizującego inwestycję w systemie „zaprojektuj i wybuduj” będzie należało (niezależnie od danych załączonych w części informacyjnej PFU):

- Pozyskanie wszystkich istotnych informacji niezbędnych do projektowania, w tym wynikających z Miejscowego Planu Zagospodarowania Przestrzennego, zasobów zarządców i administratorów obiektów i urządzeń, archiwów i innych jednostek mogących posiadać informacje odnośnie terenu przedsięwzięcia,
- Pozyskanie niezbędnych map dla potrzeb PB,
- Sporządzenie (dokonanie) wszelkich inwentaryzacji, ocen, pomiarów i badań terenu i istniejących obiektów i urządzeń,
- Uzyskanie warunków technicznych przebudowy i zabezpieczenia wszystkich kolidujących sieci zewnętrznych,
- Uzyskanie wszelkich decyzji, uzgodnień i opinii niezbędnych do uzyskania braku sprzeciwu do zgłoszenia robot budowlanych:
 - odstępstwo od przepisów techniczno-budowlanych w zakresie budowy kanału technologicznego (jeśli zajdzie taka potrzeba) i innym,
 - pozwolenie na wycinkę (jeśli zajdzie taka potrzeba),
- Uzyskania oświadczeń o prawie do dysponowania nieruchomościami przeznaczonymi na cele budowlane,
- Sporządzenie wniosku zgłoszenia robót budowlanych, w tym skompletowanie wszystkich załączników,
- Sporządzenie dokumentacji projektowej wykonawczej umożliwiającej realizację obiektów budowlanych,
- Sporządzenie wszelkich opracowań wynikających z dostosowania dokumentacji projektowej do układu współrzędnych sytuacyjnych oraz układu wysokościowego aktualnie obowiązujących na terenie inwestycji,
- Sporządzenie wszelkich projektów technologicznych i montażowych,
- Sporządzenie geodezyjnej inwentaryzacji powykonawczej,
- Pozyskanie wszystkich istotnych informacji od inwestorów przedsięwzięć związanych,
- Inwentaryzacja działek przed wejściem w teren dla odc. zaprojektuj i buduj (do obowiązków wykonawcy należy sporządzenie dokumentacji fotograficznej, opisu terenu i sporządzenie protokołu podpisanego również przez właściciela działki. Inwentaryzacja wersja papierowa oraz elektroniczna w format. Pdf).

10. SZCZEGÓŁOWE WYMAGANE WŁAŚCIWOŚCI FUNKCJONALNO-UŻYTKOWE

10.1. Konstrukcja nawierzchni

W programie funkcjonalno - użytkowym zaproponowano konstrukcje nawierzchni.

Dopuszcza się modyfikację wstępnego rozwiązania konstrukcji nawierzchni w przypadku polepszenia:

- trwałości nawierzchni;
- parametrów użytkowych;
- bezpieczeństwa ruchu drogowego.

Modyfikacja rozwiązań konstrukcji nawierzchni wymaga uzgodnienia z Zamawiającym.

- 1) Wykonawca, przed przystąpieniem do projektowania winien uwzględnić warunki gruntowo-wodne umożliwiające dobór konstrukcji nawierzchni,
- 2) Projekt Konstrukcji Nawierzchni i Specyfikacje Techniczne należy wykonać z uwzględnieniem wytycznych dotyczącymi dróg, które zostały wydane przez Ministerstwo Infrastruktury i obowiązują od dnia 18.07.2022 roku, (WR-D-63).
- 3) Projektowana konstrukcja nawierzchni musi spełniać wymagania odnośnie minimalnej grubości konstrukcji ze względu na mrozoodporność (odporność nawierzchni na wysadziny).

Wymagania funkcjonalne

- 1) Jezdnia drogi, ciąg pieszo – rowerowy i inne po wykonaniu konstrukcji nawierzchni musi zapewnić przydatność strukturalną, a warstwa ścieralna funkcje bezpieczeństwa i komfortu uczestników.
- 2) Wymagania dotyczące dopuszczalnych wartości odchyłek parametrów geometrycznych nawierzchni – zgodnie z obowiązującymi wytycznymi określania cech powierzchniowych nawierzchni jezdni i innych części dróg WR-D-64, normami, specyfikacjami.

11. ROBOTY ZIEMNE

11.1. Materiały w wykopie

Materiał występujący w podłożu wykopu jest gruntem rodzimym, który będzie stanowił podłoże nawierzchni. W przypadku gdy w podłożu zalegają grunty inne niż G1 przewidziano stabilizację gruntu podłoża rodzimego lub gruntu nasypowego spoiwem hydraulicznym lub wapnem według recepty opracowanej przez Wykonawcę do uzyskania na podłożu gruntowym wtórnego modułu odkształcenia $E2 \geq 80 \text{MPa}$.

11.2. Materiały do wykonania nasypów

Grunty i materiały dopuszczone do budowy nasypów powinny spełniać wymagania określone w PN-S02205 :1998.

12. WYMAGANE POMIARY, BADANIA, OBLICZENIA I EKSPERTYZY

12.1. Obiekty drogowe

Wykonawca zobowiązany jest do wykonania wszelkich niezbędnych inwentaryzacji, ocen, pomiarów, badań terenu i istniejących obiektów, urządzeń, jakie wymagane są do prawidłowego zaprojektowania przedsięwzięcia.

Wykonawca sporządzi w/w materiały w ilości zależnej od ilości egzemplarzy elementu projektu, w którym są one zamieszczone.

Wykonawca będzie stosował metody wykonywania pomiarów i badań przy inwentaryzacjach oraz metody obliczeń przy ocenach stanu technicznego i pracach projektowych, zgodne z wymaganiami obowiązujących przepisów, polskich norm oraz zasad wiedzy technicznej.

Wykonawca ma obowiązek znać i stosować w czasie prowadzenia prac pomiarowych i badawczych (inwentaryzacji) wszelkie obowiązujące przepisy dotyczące ochrony środowiska, ochrony przeciwpożarowej, bhp i inne przepisy.

Wykonawca będzie odpowiedzialny za wszelkie straty spowodowane nieprzestrzeganiem zasad ochrony środowiska, ochrony przeciwpożarowej oraz innych przepisów podczas wykonywania prac pomiarowych i badawczych.

Wykonawca odpowiada za ochronę instalacji na powierzchni ziemi i za urządzenia podziemne, takie jak rurociągi, kable itp. w trakcie prac pomiarowych i badawczych (inwentaryzacji) oraz uzyska od odpowiednich władz będących właścicielami tych urządzeń potwierdzenie informacji dla potrzeb planu ich lokalizacji. Wykonawca będzie odpowiadać za wszelkie spowodowane przez jego działania uszkodzenia instalacji na powierzchni ziemi i urządzeń podziemnych wykazanych w planach ich lokalizacji.

Wykonawca będzie realizować prace pomiarowe i badawcze w sposób powodujący minimalne niedogodności dla mieszkańców przyległych posesji.

Jeżeli odkryte zostaną na terenie badań i pomiarów (inwentaryzacji) jakiegokolwiek wykopaliska, monety, przedmioty wartościowe, budowle oraz inne pozostałości o znaczeniu geologicznym lub archeologicznym to są one własnością Skarbu Państwa. Wykonawca zobowiązany jest je zabezpieczyć przed zniszczeniem lub kradzieżą, powiadomić odpowiednie władze i Inżyniera i postępować zgodnie z ich poleceniami.

Podczas wykonywania opracowań projektowych Wykonawca będzie przestrzegać przepisów dotyczących bezpieczeństwa i higieny pracy.

13. WARUNKI WYKONANIA I ODBIORU OPRACOWAŃ PROJEKTOWYCH

13.1. Ogólne wymagania dla wykonania opracowań projektowych

Zamawiający w PFU oraz materiałach do niego załączonych wskazuje ogólne rozwiązania projektowe, które powinny być podstawą prac projektowych prowadzonych przez Wykonawcę. Wykonawca przeprowadzi wizje w terenie dla dokładnego sprawdzenia materiałów wyjściowych w celu zaznajomienia się ze stanem rzeczywistym.

Zamawiający z uwagi na ogólny charakter opracowania jakim jest PFU nie wyklucza w trakcie opracowania projektu dokonywania przez Wykonawcę korekt rozwiązań przedstawionych w PFU.

Zamawiający oczekuje przedstawienia koncepcji projektowej, którą Wykonawca przedłoży Zamawiającemu do akceptacji, wraz z komentarzem dotyczącym zmian i uszczegółowień jakie Wykonawca wprowadził do rozwiązań załączonych do PFU.

Po przedłożeniu materiału Zamawiający podejmie decyzję odnośnie jego akceptacji do dalszych prac projektowych.

13.2. Stadium – projekt budowlany

Dokumentacja projektowa budowlana co do zawartości, formy i ilości powinna odpowiadać warunkom określonym w Ustawie Prawo budowlane oraz przepisach wykonawczych do niej. Wykonawca zobowiązany jest do objęcia dokumentacją projektową budowlaną wszystkich rodzajów robót budowlanych, których wykonanie jest niezbędne dla realizacji przedsięwzięcia. W tym celu Wykonawca sporządzi projekt zagospodarowania terenu oraz branżowe projekty architektoniczno – budowlane.

Wykonawca przekaze Zmawiającemu dokumentację projektową budowlaną wraz ze wszystkimi opiniami, uzgodnieniami, pozwoleniami i dokumentami wymaganymi przepisami szczegółowymi oraz zaświadczeniem, o którym mowa w art. 12 ust.7 ustawy [1].

13.3. Projekt wykonawczy

Projekty wykonawcze należy opracować oddzielnie dla każdej branży. Dokumentacja projektowa wykonawcza powinna być opracowana zgodnie z warunkami rozporządzenia oraz przepisami związanymi z daną branżą projektu. Podstawą dla opracowania projektu wykonawczego jest dokumentacja projektowa budowlana poszczególnych branż. Wykonawca w zależności od potrzeb sporządzi dodatkowe projekty, które umożliwią prawidłowe wykonanie zamierzonego celu budowlanego. Projekt wykonawczy powinien zawierać rozszerzenia w/w opracowania o zagadnienia istotne z punktu widzenia potrzeb przyszłego procesu wykonawstwa robót budowlanych.

14. WARUNKI WYKONANIA I ODBIORU ROBÓT BUDOWLANYCH

14.1. Dzierżawa i koszty związane z rekultywacją gruntów

W przypadku wystąpienia konieczności czasowego zajęcia gruntów przyległych, ze względów technologicznych, transportu technologicznego i innego związanego z budową a odbywającego się po drogach lokalnych i wszystkie inne uwarunkowania związane z korzystaniem z istniejącej infrastruktury technicznej jak również wszelkie koszty związane z pozyskaniem, dzierżawą czy rekultywacją gruntów ponosi Wykonawca.

14.2. Roboty budowlane

14.2.1. Wymagania w zakresie wykonywania robót

Wykonawca zrealizuje roboty zgodnie z pozwoleniem na budowę oraz zatwierdzoną dokumentacją projektową budowlaną, a także zatwierdzoną przez Zamawiającego dokumentacją projektową wykonawczą, w tym specyfikacjami technicznymi wykonania i odbioru robót budowlanych.

Roboty w zakresie niesprecyzowanym w opracowanym przez Wykonawcę projekcie budowlanym, a niezbędne do wykonania zadania, Wykonawca powinien wykonać w oparciu o obowiązujące przepisy oraz instrukcje i normy (w tym powołane w PFU), a także doświadczenie i wiedzę techniczną. W razie ujawnienia się potrzeby wykonania takich robót Wykonawca zobowiązany jest również do uzyskania wszelkich wymaganych decyzji, uzgodnień, pozwoleń i opinii z nim związanych oraz do opracowania odpowiedniej formy dokumentacji niezbędnej do ich uzyskania a także niezbędnej do wykonywania robót.

Wykonawca, zobowiązany jest również do wykonania robót dodatkowych, których nie można było przewidzieć na etapie sporządzania dokumentacji projektowej, a mają istotne znaczenie dla bezpieczeństwa ruchu czy też trwałości przedsięwzięcia.

Wszelkie prace dodatkowe wynikające z niewłaściwego wykonania dokumentacji projektowej i których nie można było przewidzieć na etapie przetargu i etapie sporządzania dokumentacji projektowej Wykonawca realizuje na własny koszt.

14.2.2. Wymagania w zakresie kontroli robót

Wszystkie wykonane roboty będą zgodne z dokumentacją projektową (w tym STWiORB), programem zapewnienia jakości.

Celem kontroli robót będzie takie sterowanie ich przygotowaniem i wykonaniem, aby osiągnąć założoną jakość robót. Wykonawca jest odpowiedzialny za pełną kontrolę robót i jakości materiałów. Wykonawca zapewni odpowiedni system kontroli, włączając personel, laboratorium, sprzęt, zaopatrzenie i wszystkie urządzenia niezbędne do pobierania próbek i badań materiałów oraz robót. Przed zaakceptowaniem systemu kontroli, Inspektor Nadzoru może zażądać od Wykonawcy przeprowadzenia badań w celu zademonstrowania, że poziom ich wykonywania jest zadowalający.

Parametry określone w dokumentacji projektowej i w STWiORB będą uważane za wartości docelowe, od których dopuszczalne są odchylenia w ramach określonego w STWiORB przedziału tolerancji. W przypadku, gdy roboty nie będą w pełni zgodne z dokumentacją projektową lub STWiORB i wpłynie to na niezadowalającą jakość elementu budowli, to takie elementy budowli będą rozebrane i wykonane ponownie na koszt Wykonawcy.

Wykonawca jest odpowiedzialny za dokładne wytyczenie w terenie i wyznaczenie wysokości wszystkich elementów robót zgodnie z wymiarami i rzędnymi określonymi w dokumentacji projektowej.

Błędy popełnione przez Wykonawcę w wytyczeniu i wyznaczaniu robót zostaną usunięte przez niego na własny koszt. Sprawdzenie przez Inspektora Nadzoru wytyczenia robót lub wyznaczenia wysokości nie zwalnia Wykonawcy od odpowiedzialności za ich dokładność.

Decyzje Inspektora Nadzoru dotyczące akceptacji lub odrzucenia elementów robót będą oparte na wymaganiach określonych w STWiORB, a także w innych dokumentach wiążących dla Wykonawcy a powołanych w PFU. Przy podejmowaniu decyzji Inżynier uwzględni wyniki badań materiałów i robót.

14.2.3. Odbiór robót

Poszczególne etapy odbioru robót w sposób szczegółowy zostaną określone w momencie podpisania umowy z przyszłym Wykonawcą. Dotyczyć one będą:

- 1) odbioru robót zanikających i ulegających zakryciu
- 2) odbiorów częściowych
- 3) odbioru końcowego.

14.2.4. Rozliczenie zadania płatności i termin wykonania

Rozliczenie zadania, płatności i terminy wykonania zadania zostaną określone na etapie podpisania umowy z przyszłym Wykonawcą.

II. CZEŚĆ INFORMACYJNA PFU

1. DYSPONOWANIE NIERUCHOMOŚCIĄ NA CELE BUDOWLANE

Do obowiązków przyszłego Wykonawcy będzie należało pozyskanie we współpracy z Zamawiającym oświadczeń o prawie do dysponowania nieruchomością na cele budowlane.

Projektowana przebudowa dróg mieści się w pasie drogowym.

Działki nr 2579, 5073, 5049, 5097, 5490, 5127, 5096, 5280, 5502/3, 55021/1, 3051/2 - obręb Szydłowiec;



2. KOPIA MAPY ZASADNICZEJ

Załącznikiem do Programu Funkcjonalno Użytkowego są rozwiązania projektowe przebudowy drogi gminnej – ul. Partyzantów oraz ul. Folwarcznej przedstawione na kopi mapy zasadniczej, które są zamieszczone w części granicznej.










3. WYNIKI BADAŃ GRUNTOWO-WODNYCH

Na potrzeby opracowania PFU zostały wykonane odwierty kontrolne w celu rozpoznania istniejącej konstrukcji nawierzchni oraz podłoża gruntowego. Wyniki mogą być wykorzystane przez wykonawcę do oceny warunków gruntowo – wodnych. Nie mogą być podstawą dla Wykonawcy do jakichkolwiek roszczeń dla zmiany wartości Umowy oraz przedłużenia terminu realizacji robót budowlanych.

1) Odwiert ul. Partyzantów

Małgorzata Janowska DROGLAB ul. Stefana Okrzei 64/3 25-526 Kielce		KARTA OTWORU GEOTECHNICZNEGO					
Kominak:		ul. Partyzantów w Szydlocie		Data badania:		27.02.2024	
Zleceniodawca:		Usługi Projektowe, inż. Marcin Różycki					
Loka boczna odwiert:		ul. Partyzantów 11					
Nr badania:		01-27 02\MARCIN_RÓŻYCKI\PARTYZANTÓW\SZYDŁOCOWIEC\2024					
głębokość zakreśla odwiert [m]	głębokość [m]	miąższość warstw [m]	profil litologiczny	rodzaj gruntu barwa	symbol gruntu	wilgotność	stan zagęszczenia
2.15	0,5	0.00 - 0.05		mieczanisa mineralno azala tawa	MMA	-	-
		0.00 - 0.15		kruszywa barwa	-	-	-
		0.15 - 0.30		stabilizacja	-	-	-
		0.30 - 0.45		piasek grubziarnisty, barwa zółta	Pr	mw	szg
	1.0	0.45 - 0.65		piasek średnioziarnisty z w. opierkami cząstek organicznych barwa szara	Ps	mw	szg
		0.65 - 0.85		piasek średnioziarnisty barwa szara	Ps	w	szg
	1.5	0.85 - 1.30		pył barwa szaro zielona	π	w	pl
		1.30 - 2.15		glin barwa ciemnozółta-sznszara	C	w	pl
2.0	koniec odwiertu						
2.5	Małgorzata Janowska DROGLAB ul. Stefana Okrzei 64/3, 25-526 Kielce NP: 6631612722						
				LABORANI 			

2) Odwiert ul. Folwarczna

Malgorzata Janowska DROGLAB ul. Stefana Okrzei 64/3 25-526 Kielce		KARTA OTWORU GEOTECHNICZNEGO					
Kontrakt:		ul. Folwarczna w Szydłowcu		Data badania:		27.02.2024	
Zleceniodawca:		Usługi Projektowa, inż. Marcin Różycki					
Lokalizacja odwiertu:		ul. Folwarczna 1#					
Nr badania:		01-27.02/MARCIN_RÓŻYCKI/FOLWARCZNA/SZYDŁOWIEC/2024					
głębokość osłokowita osłonięciu [m]	głębokość [m]	miąższość warstwy [m]	profil litologiczny	rodzaj gruntu i barwa	symbol gruntu	wilgotność	stan zagęszczenia
2,20	0,5	0,00 - 0,09		maszanka mineralno-asfaltowa	MMA	-	-
		0,09 - 0,20		bruk	-	-	-
		0,20 - 0,40		piasek gr. boziemisty, barwa żółta jasnobrazowa	Pz	mv	zg
		0,40 - 0,50		piasek drobnoziarnisty barwa szara	Pd	mv	szg
	1,0	0,50 - 0,75		piasek średnioziarnisty, barwa jasnobrazowa	Pa	mv	szg
		0,75 - 0,95		glina z wtrąceniami trącej kamieniejszej, barwa brązowa	G	mv	tpl
	1,5	0,95 - 1,55		piasek drobnoziarnisty, barwa biała	Fd	mv	zg
	2,0	1,55 - 2,20		piasek średnioziarnisty z wtrąceniami trącej kamieniowej oraz piaskowca barwa żółto-ochrowa	Ps	mv	zg
2,5	koniec odwiertu						

Malgorzata Janowska
DROGLAB
 ul. Stefana Okrzei 64/3, 25-526 Kielce
 NIP: 8531612722

LABISANT


4. PRZEPISY PRAWNE I NORMY ZWIĄZANE Z PROJEKTOWANIEM I WYKONANIEM ZAMIERZENIA BUDOWLANEGO

1. Rozporządzenie Ministra Infrastruktury z dnia 24 czerwca 2022 r. w sprawie przepisów techniczno – budowlanych dotyczących dróg publicznych.
2. Wytyczne rekomendowane dotyczące dróg, opracowane przez Ministerstwo Infrastruktury. (WR-D).
3. Ustawa z dnia 20 lipca 2017r - Prawo wodne.
4. Rozporządzenie Ministra Rozwoju z dnia 11 września 2020 r. w w sprawie szczegółowego zakresu i formy projektu budowlanego z późniejszymi zmianami (Ministra Rozwoju, Pracy i Technologii z dnia 25 czerwca 2021 r.)
5. Rozporządzenie Ministra Transportu, Budownictwa i Gospodarki Morskiej z dnia 27 kwietnia 2012 r. w sprawie ustalania geotechnicznych warunków posadawiania obiektów budowlanych (Dz.U.2012.463)
6. Rozporządzenia Ministra Rozwoju i Technologii z dnia 20 grudnia 2021 r. w sprawie szczegółowego zakresu i formy dokumentacji projektowej, specyfikacji technicznych wykonania i odbioru robót budowlanych oraz programu funkcjonalno-użytkowego.
7. Ustawa z dnia 07.07.1994r. prawo budowlane. tekst jednolity.
8. Rozporządzenie Ministra Rozwoju i Technologii z dnia 20 grudnia 2021 r. w sprawie określenia metod i podstaw sporządzania kosztorysu inwestorskiego, obliczania planowanych kosztów prac projektowych oraz planowanych kosztów robót budowlanych określonych w programie funkcjonalno-użytkowym
9. Rozporządzenie Ministra Infrastruktury w sprawie informacji dotyczącej bezpieczeństwa i ochrony zdrowia oraz planu bezpieczeństwa i ochrony zdrowia.(Dz.U.2003.120.1126)
10. Ustawa z dnia 11 września 2019 r. Prawo zamówień publicznych.
11. Ustawa z dnia 27 kwietnia 2001r. prawo ochrony środowiska.
12. Ustawa z dnia 21 marca 1985r. o drogach publicznych.
13. Ustawa z dnia 17 maja 1989 r. Prawo geodezyjne i kartograficzne.
14. Rozporządzenie Ministra Rozwoju Regionalnego i Budownictwa z dnia 27 lipca 2021r. w sprawie ewidencji gruntów i budynków.
15. Ustawa z dnia 21 sierpnia 1997 r. o gospodarce nieruchomościami.
16. Ustawa z dnia 23 kwietnia 1964r. Kodeks Cywilny.
17. Ustawa z dnia 27 marca 2003r. o planowaniu i zagospodarowaniu przestrzennym.

Zamawiający wymaga aby przedmiot zamówienia był realizowany zgodnie z zasadami wiedzy technicznej i sztuki budowlanej oraz aktualnie obowiązującymi przepisami Unii Europejskiej i prawa polskiego.

III. ROZDZIAŁ III – CZĘŚĆ RYSUNKOWA

„Przebudowa drogi gminnej nr 400546W – ul. Partyzantów”

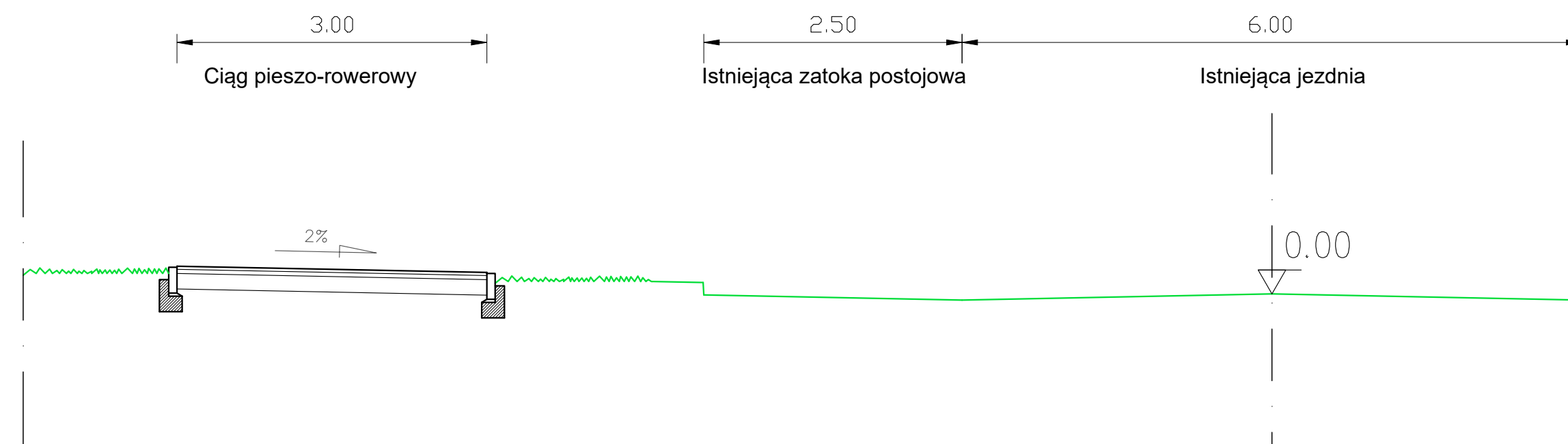
„Przebudowa drogi gminnej nr 400531W – ul. Folwarczna”

- Przekroje Normalne; arkusz 0101

- Plan Zagospodarowania Terenu – ul. Partyzantów - arkusz 0102 - 0202

- Plan Zagospodarowania Terenu – ul. Folwarczna - arkusz 0101

PRZEKRÓJ NORMALNY A-A
Droga gminna nr 400546W- ul. Partyzantów



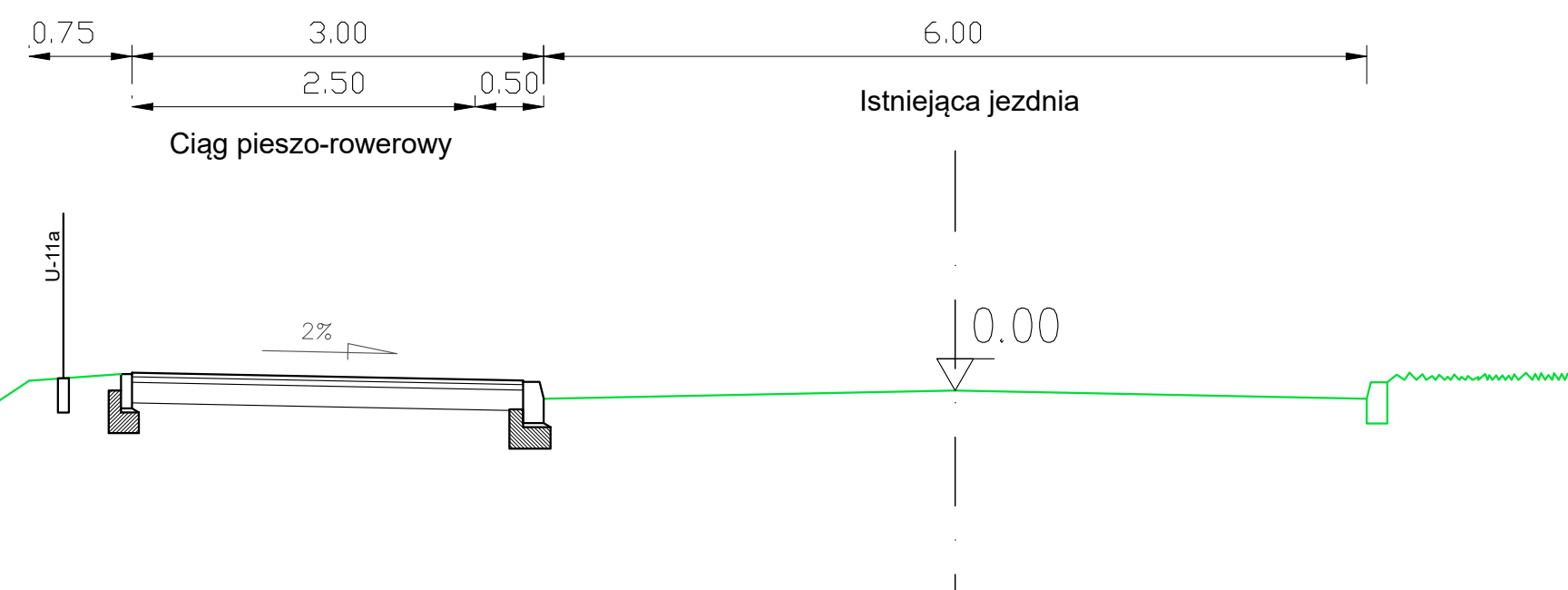
Konstrukcja ciągu pieszo - rowerowego

warstwa ścieralna AC 8 50/70- gr. 3cm	Er ≥ 80 MPa
warstwa wiążąca AC 11 50/70- gr. 4cm	
warstwa podbudowy z mieszanki niezwiązanej z kruszywa C90/3 o uziarnieniu 0/31.5 - gr. 15 cm	Er ≥ 50MPa
warstwa mrozochronna z piasku: - 10 cm dla G2, G3; - 20 cm dla G4	

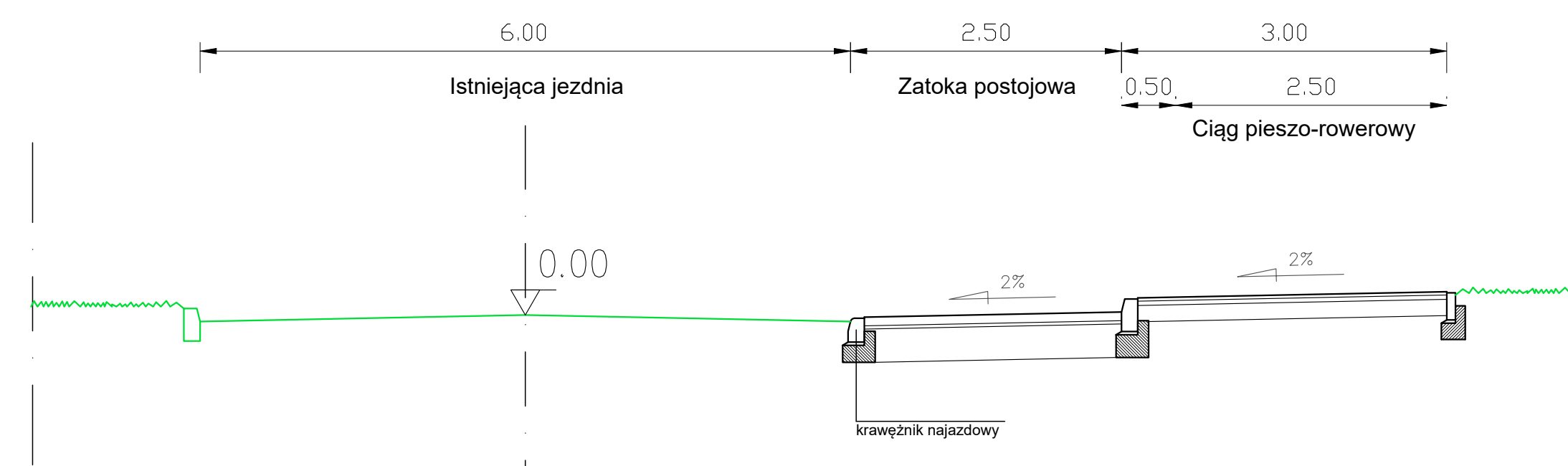
Konstrukcja KR1 - odtworzenie konstrukcji nawierzchni - przejazdu rowerowe

warstwa ścieralna AC 11S 50/70- gr. 4cm	Er ≥ 80 MPa
warstwa wiążąca AC 16W 50/70- gr. 5 cm	
warstwa podbudowy z mieszanki niezwiązanej z kruszywa C90/3 o uziarnieniu 0/31.5 - gr. 20cm	Er ≥ 80 MPa
warstwa mrozochronna z mieszanki związanej spoiwem hydraulicznym lub gruntu stabilizowanego spoiwem hydraulicznym lub wapnem gr.:	
- 15 cm dla podłoża G2 - 23 cm dla podłoża G3 - 33 cm dla podłoża G4	

PRZEKRÓJ NORMALNY B-B
Droga gminna nr 400546W- ul. Partyzantów



PRZEKRÓJ NORMALNY C-C
Droga gminna nr 400531W - ul. Folwarczna




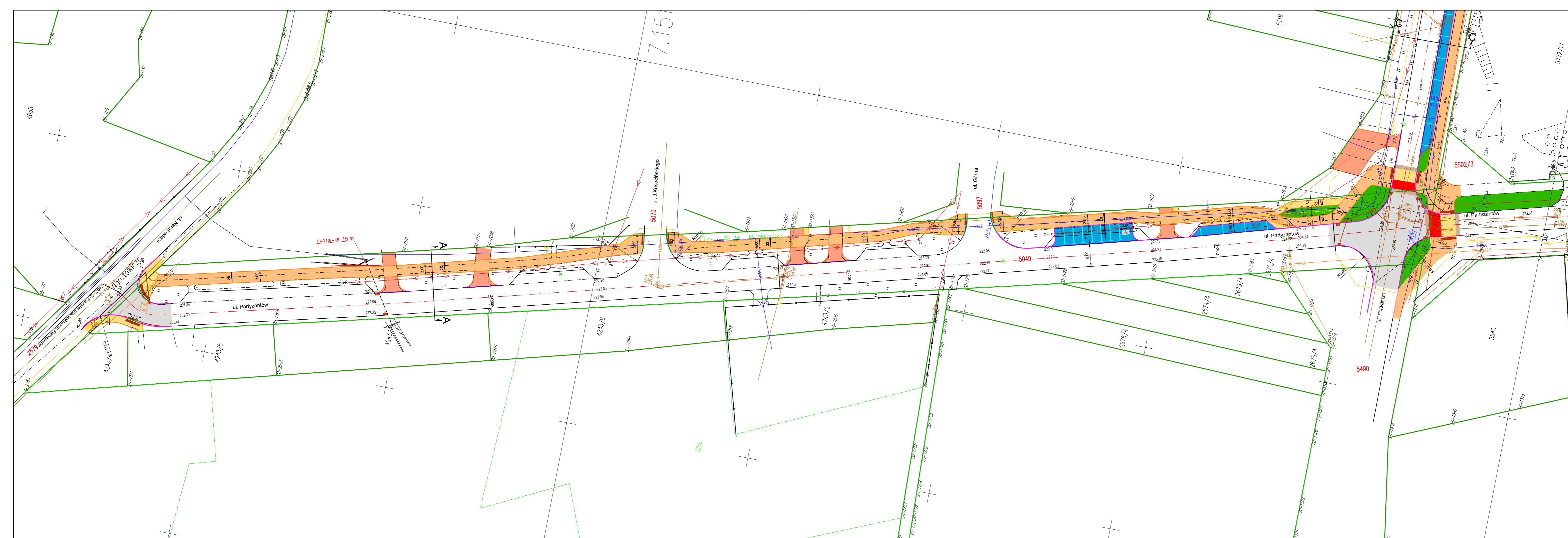
Konstrukcja zjazdów i chodników

kostka brukowa betonowa gr. 8,00 cm
podsyпка cementowo - piaskowa 1:4 - gr. 4cm
podbudowa z mieszanki niezwiązanej 0/31.5 stab. mech - gr. 15 cm
podłoże G1 lub stabilizacja w celu doprowadzenia do G1 - gr. 15 cm

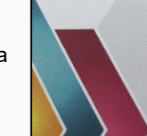
Konstrukcja zatoki postojowej

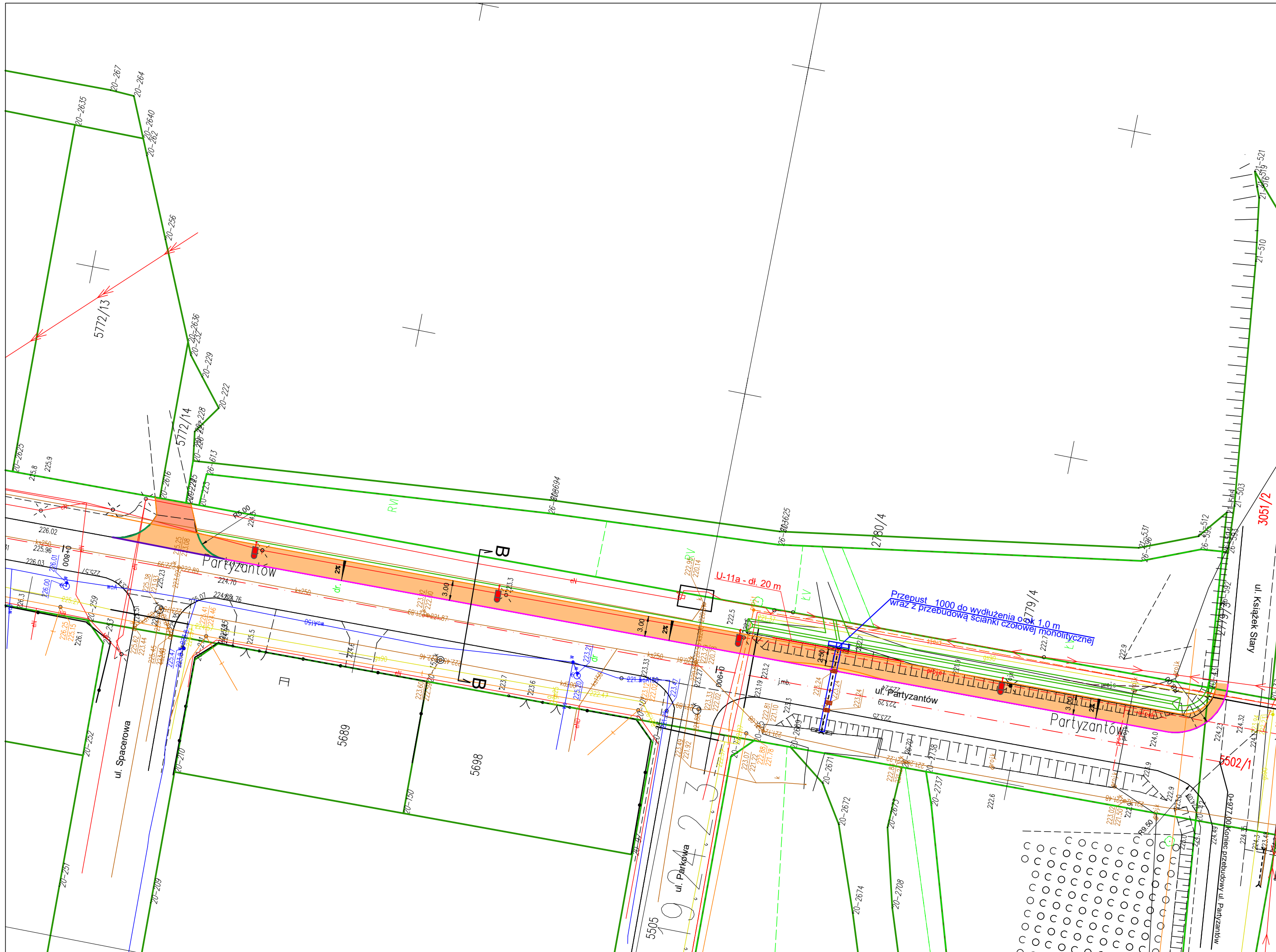
kostka brukowa betonowa gr. 8,00 cm
podsyпка cementowo - piaskowa 1:4 - gr. 4cm
warstwa podbudowy z mieszanki niezwiązanej z kruszywa C90/3 o uziarnieniu 0/31.5 - gr. 32cm
podłoże G1 lub stabilizacja w celu doprowadzenia do G1 - gr. 15 cm

Zamawiający	Gmina Szydłowiec 26 - 500 Szydłowiec, ul. Rynek Wielki 1		
Wykonawca	 USŁUGI PROJEKTOWE inż. Marcin Różycki 03-289 Warszawa, ul. Zdziańska 83Y/2 NIP 5361592562, REGON 521880390 TEL. 502-251-463		
Inwestycja	Przebudowa drogi gminnej: nr 400546W- ul. Partyzantów i drogi gminnej nr 400531W - ul. Folwarcznej		
Tytuł opracowania	Program Funkcjonalno - Użytkowy		
Tytuł rysunku	Część rysunkowa PRZEKROJE NORMALNE		
Projektant Nr uprawnień	inż. Marcin Różycki MAZ/0392/POOD/06		Podpis:
Branża:	Skala:	Data:	Nr rysunku:
Drogowa	1:50	03.2024	PN - 0101



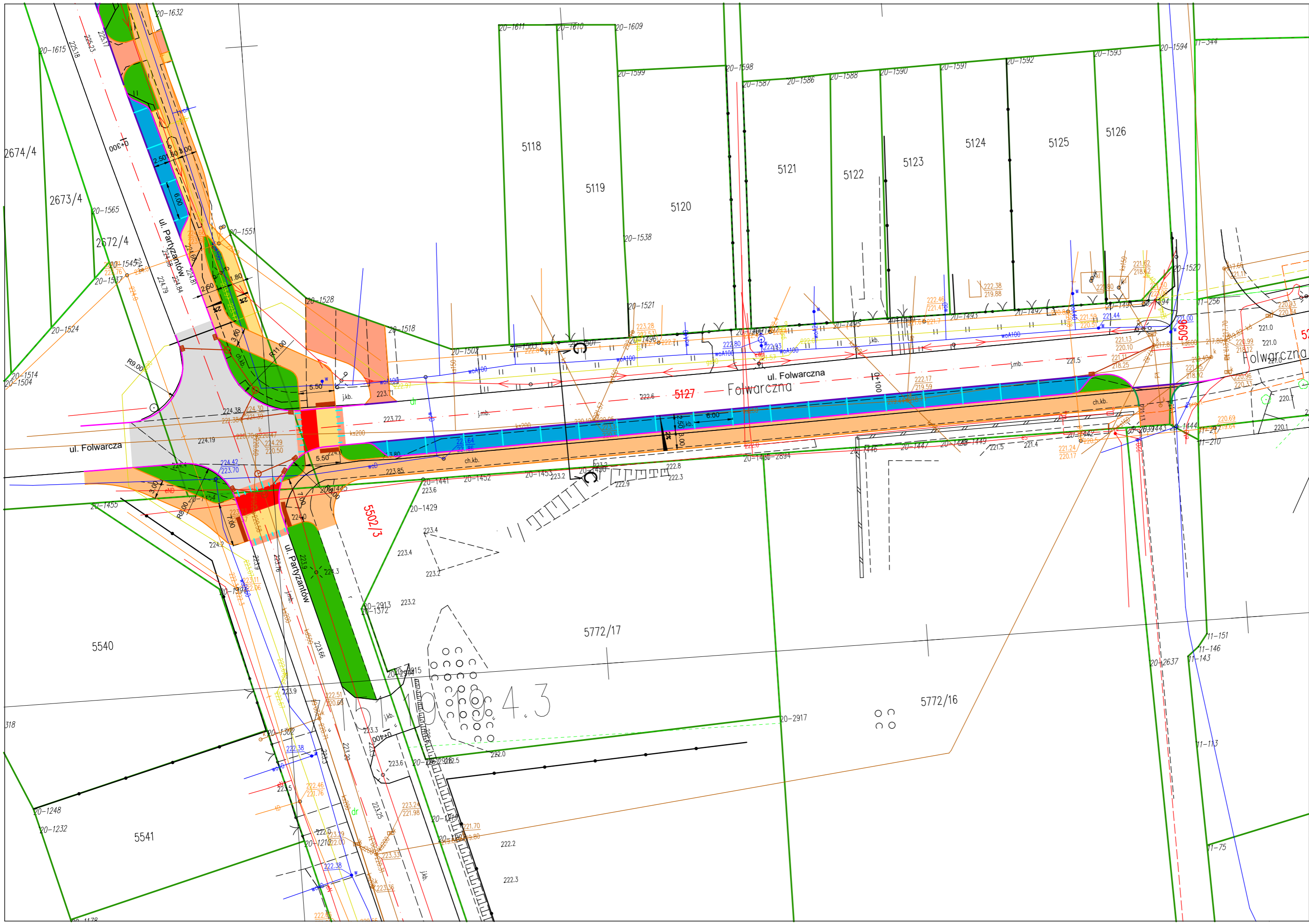
- Legenda**
- Granie i ewidencja
 - Granie działek
 - Numer działki
 - Os drogi
 - Krawężnik betonowy 15x30
 - Krawężnik betonowy 15x30 - zaniżony
 - Krawężnik najazdowy
 - Odtworzenie warstwy ścieralnej
 - Chodnik z kostki betonowej
 - Zjazdy z kostki betonowej
 - Zatoki postojowe z kostki betonowej
 - Ciąg pieszo - rowerowy
 - Zieleń - mata rozchodnikowa
 - Płytki dotykowe

Zamawiający	Gmina Szydłowiec 26 - 500 Szydłowiec, ul. Rynek Wielki 1		
Wykonawca	 USŁUGI PROJEKTOWE inż. Marcin Różycki 03-289 Warszawa, ul. Zdziarska 83Y/2 NIP 5361592562, REGON 521880390 TEL. 502-251-463		
Inwestycja	Przebudowa drogi gminnej nr 400546W ulica Partyzantów		
Tytuł opracowania	Program funkcjonalno - użytkowy		
Tytuł rysunku	Część rysunkowa Plan zagospodarowania terenu		
Projektant	inż. Marcin Różycki MAZ0392/POOD/06		Podpis:
Branaż:	Skala:	Data:	Nr rysunku:
Drogowa	1:500	03.2024	PZT - 0102



- ### Legenda
- Granice i ewidencja
- Granice działek
 - 39 Numer działki
 - - - Os drogi
 - Krawężnik betonowy 15x30
 - Krawężnik betonowy 15x30 - zaniżony
 - Krawężnik najazdowy
 - Chodnik z kostki betonowej
 - Zjazdy z kostki betonowej
 - Zatoki postojowe z kostki betonowej
 - Ciąg pieszo -rowerowy

Zamawiający	Gmina Szydłowiec 26 - 500 Szydłowiec, ul. Rynek Wielki 1		
Wykonawca	USŁUGI PROJEKTOWE inż. Marcin Różycki 03-289 Warszawa, ul. Zdziarska 83Y/2 NIP 5361592562, REGON 521880390 TEL. 502-251-463		
Inwestycja	Przebudowa drogi gminnej nr 400546W ulica Partyzantów		
Tytuł opracowania	Program funkcjonalno - użytkowy		
Tytuł rysunku	Część rysunkowa Plan zagospodarowania terenu		
Projektant Nr uprawnień	inż. Marcin Różycki MAZ/0392/POOD/06		Podpis:
Branża: Drogowa	Skala: 1:500	Data: 03.2024	Nr rysunku: PZT - 0202



- ### Legenda
- Granice i ewidencja
- Granice działek
 - 39 Numer działki
 - Os drogi
 - Krawężnik betonowy 15x30
 - Krawężnik betonowy 15x30 - zaniżony
 - Krawężnik najazdowy
 - Odtworzenie warstwy ścieralnej
 - Chodnik z kostki betonowej
 - Zjazdy z kostki betonowej
 - Zatoki postojowe z kostki betonowej
 - Ciąg pieszo - rowerowy
 - Zielen - mata rozchodnikowa
 - Płytki dotykowe

Zamawiający	Gmina Szydłowiec 26 - 500 Szydłowiec, ul. Rynek Wielki 1		
Wykonawca	USŁUGI PROJEKTOWE inż. Marcin Różycki 03-289 Warszawa, ul. Zdziarska 83Y/2 NIP 5361592562, REGON 521880390 TEL. 502-251-463		
Inwestycja	Przebudowa drogi gminnej nr 400531W ulica Folwarcznej		
Tytuł opracowania	Program funkcjonalno - użytkowy		
	Część rysunkowa		
Tytuł rysunku	Plan zagospodarowania terenu		
Projektant Nr uprawnień	inż. Marcin Różycki MAZ/0392/POOD/06		Podpis:
Branża:	Skala:	Data:	Nr rysunku:
Drogowa	1:500	03.2024	PZT - 0101