



Zn_2026_08

Ropczyce, 14.04.2026 r.

dotyczy: postępowania o udzielenia zamówienia pn.: „**Przebudowa i rozbudowa budynku po byłej szkole podstawowej przy ul. Rynek 9 w Sędziszowie Małopolskim wraz ze zmianą sposobu użytkowania na potrzeby rozbudowy Szpitala Powiatowego w Sędziszowie Małopolskim i niezbędną infrastrukturą – I etap inwestycji**” prowadzonego w trybie podstawowym z możliwością negocjacji, opublikowanego w Biuletynie Zamówień Publicznych pod numerem 2026/BZP 00163532/01 z dnia 2026-03-19.

W związku z pytaniami Wykonawców Zamawiający – Zespół Opieki Zdrowotnej w Ropczycach – działając na podstawie art. 284 ust. 2 ustawy z dnia 11.09.2019 r. Prawo Zamówień Publicznych (Pzp) udziela wyjaśnienia treści specyfikacji warunków zamówienia (dalej zwanej SWZ):

Pytanie 1:

Prosimy o wskazanie które konstrukcje z zestawienia stolarki okiennej i drzwiowej należy wykonać z aluminium, które z PCV a które stalowe lub inne?

Odpowiedź 1:

Stolarka drzwiowa:

Drzwi zewnętrzne ,wewnętrzne z klasą odporności ogniowej- aluminium

Drzwi kotłowni- stalowe

Drzwi do gabinetów – z płyty

Drzwi kabin ustępowych – HPL

Okna z klasą odporności ogniowej- aluminium

Pozostałe- PVC

Pytanie 2:

Prosimy o podanie parametrów windy oraz platformy przy schodowej.

Odpowiedź 2:

W załączniku przesyłamy karty windy i platformy.

Pytanie 3:

Dzień dobry Proszę o udzielenie wyjaśnień do prowadzonego postępowania pn. Przebudowa i rozbudowa budynku po byłej szkole przy ul. Rynek 9 w Sędziszowie Młp. ze zmianą użytkowania na potrzeby rozbudowy Szpitala Powiatowego oraz infrastrukturą – I etap Proszę o uzupełnienie dokumentacji branży elektrycznej o schemat CCTV.

Odpowiedź 3:

Należy przewidzieć rozwiązanie typowe, lokalizacja: przy wejściach wewnątrz budynku 5 szt.; wjazd na parking 1 szt.; parking 3szt., wideo rejestrator dostosowany do ilości kamer oraz zapewniający zapas 3 wejść.

Pytanie 4:

Branża elektryczna 1. Proszę o udostępnienie schematu CCTV 2. Proszę o udostępnienie schematu KD 3. Proszę o udostępnienie schematu fotowoltaiki 4. Proszę o udostępnienie schematu oświetlenia awa-ewa z baterią centralną.

Odpowiedź 4:

Zamawiający informuje, że rezygnuje z wykonania instalacji KD.

CCTV zgodnie z odpowiedzią nr 3.

Schemat fotowoltaiki wg rys. ET-04. Oświetlenie awaryjne bez centralnej baterii. Oprawy z wbudowanymi akumulatorami.

Pytanie 5:

W związku z przygotowaniem oferty przetargowej zwracam się z prośbą o wyjaśnienia. Czy Zamawiający posiada przedmiar w wersji edytowalnej? Jeśli tak prosimy o udostępnienie.

Odpowiedź 5:

Rozliczenie ma charakter ryczałtowy, wykonawca powinien ustalić cenę oferty na podstawie dokumentacji projektowej oraz specyfikacji technicznych wykonania i odbioru robót budowlanych. Uwzględnienie przedmiaru robót w dokumentacji, służącej do opisu przedmiotu zamówienia na roboty budowlane, za które wykonawcy będzie przysługiwało wynagrodzenie ryczałtowe, ma wyłącznie charakter pomocniczy.

W związku z powyższym Zamawiający nie prześle przedmiaru w wersji edytowalnej.

Pytanie 6:

Czy jako Doświadczenie wykonawcy w zakresie robót budowlanych wystarczy posiadać jedno wykonane zadanie?

Odpowiedź 6:

Zgodnie z SWZ.

Pytanie 7:

W OPZ w zakresie prac jest „Wykonanie instalacji fotowoltaicznej wraz z magazynem energii i kompensatorem mocy biernej”, w projekcie elektrycznym brak schematu ideowego instalacji – prośba o uzupełnienie dokumentacji projektowej o ten zakres wraz ze schematami rozdzielni;

Odpowiedź 7:

Zamawiający informuje, że dokumentacja projektowa została uzupełniona o schemat instalacji fotowoltaicznej (ET-04). Jednocześnie Zamawiający rezygnuje z wykonania magazynu energii. W zakresie zamówienia pozostaje wykonanie instalacji fotowoltaicznej oraz montaż kompensatora mocy biernej dla budynku. Dobór kompensatora mocy biernej należy wykonać po uruchomieniu obiektu, na podstawie analizy rzeczywistych rachunków za energię elektryczną, w szczególności opłat za energię bierną. Wykonawca zobowiązany jest uwzględnić dostawę, montaż oraz uruchomienie odpowiedniego układu kompensacji.

Pytanie 8:

Na rys. ET-02 Schemat instalacji LAN są zaznaczone urządzenia aktywne – w projekcie brak wytycznych/opisu; prośba o uzupełnienie opisu;

Odpowiedź 8:

Urządzenia aktywne wskazane na rysunku ET-02 należy traktować jako elementy wyposażenia systemu LAN. Urządzenie aktywne sieci LAN typu przełącznik zarządzalny, wyposażone w minimum 24 porty RJ45 10/100/1000Base-T z obsługą PoE/PoE+ zgodnie z IEEE 802.3af/at.

Wymagania minimalne:

liczba portów miedzianych: min. 24 × RJ45 10/100/1000 Mb/s,

liczba portów uplink: min. 2 × SFP lub SFP+,

obsługa PoE na wszystkich portach RJ45,

budżet mocy PoE: min. 370 W,

przepustowość przełączania: min. 56 Gb/s,

wydajność przekazywania pakietów: min. 41 Mpps,

tablica adresów MAC: min. 16 000 wpisów,

obsługa VLAN 802.1Q,

obsługa QoS, STP/RSTP/MSTP, LACP, IGMP Snooping,

możliwość zarządzania przez interfejs WWW, CLI, SNMP,

możliwość montażu w szafie RACK 19", wysokość maks. 1U,

zasilanie 230 V AC,

wyposażenie w komplet uchwytów montażowych do szafy RACK,

temperatura pracy minimum 0–50°C.

Urządzenie należy dostarczyć jako fabrycznie nowe, kompletne, gotowe do montażu i uruchomienia. Dopuszcza się zastosowanie urządzeń równoważnych o parametrach technicznych nie gorszych niż wskazane powyżej.

Pytanie 9:

Na rys. ET-02 Schemat instalacji LAN jest UPS 2U 3000VA wg opisu – w projekcie brak opisu.

Odpowiedź 9:

UPS 2U 3000VA przewidziany jest do podtrzymania pracy urządzeń aktywnych sieci LAN oraz innych urządzeń niskoprądowych wymagających zasilania gwarantowanego.

Należy przewidzieć UPS typu rack 19", o parametrach nie gorszych niż:

moc pozorna min. 3000 VA,

moc czynna min. 2700 W,

obudowa rack 2U,

technologia online double conversion,

napiecie wejściowe/wyjściowe 230 V AC,

czas podtrzymania min. 15–30 minut przy obciążeniu nominalnym,

możliwość rozbudowy o dodatkowe moduły bateryjne,

kommunikacja przez USB, RS-232 i SNMP,

wyświetlacz LCD,

możliwość montażu w szafie rack 19".

Pytanie 10:

W przedmiarze są instalacje CCTV i KD – w projekcie elektrycznym brak schematów ideowych i wytycznych. Jeśli są w zakresie postępowania, o poprosimy o uzupełnienie dokumentacji projektowej.

Odpowiedź 10:

Zamawiający informuje, że rezygnuje z wykonania KD.

CCTV zgodnie z odpowiedzią nr 3

Pytanie 11:

W przedmiarze jest również oświetlenie zewnętrzne (słupy, oprawy) – analogicznie, jeśli jest w zakresie to poprosimy o uzupełnienie dokumentacji.

Odpowiedź 11:

Zamawiający informuje, że rezygnuje z wykonania oświetlenia zewnętrznego w postaci słupów na placu.

Należy przewidzieć, oprawy zewnętrzne na ścianie budynku oświetlające teren parkingu oraz wejścia do budynku.

Pytanie 12:

Prosimy o udostępnienie przedmiarów robót w wersji edytowalnej (np. plik ath).

Odpowiedź 12:

Zgodnie z odpowiedzią nr 5

Pytanie 13:

Prosimy o wskazanie w zestawieniu stolarki drzwiowej rys. „PT-A-10 ZESTAWINIE STOLARKI DRZWIOWEJ” podziału na stolarkę płytową i aluminium, brak opisu wskazującego jednoznaczny podział.

Odpowiedź 13:

Zgodnie odp. Na pyt. 1

Pytanie 14:

Prosimy o wskazanie w zestawieniu stolarki okiennej rys. „PT-A-11 ZESTAWINIE STOLARKI OKIENNEJ” podziału na stolarkę PCV i aluminium, brak opisu wskazującego jednoznaczny podział.

Odpowiedź 14:

Zgodnie odp. Na pyt. 1

Pytanie 15:

Prosimy o podanie opisu wymaganych parametrów dla dźwigu osobowego.

Odpowiedź 15:

Zgodnie z odpowiedzią nr 2

Pytanie 16:

Prosimy o podanie opisu wymaganych parametrów dla platformy przyschodowej dla osób niepełnosprawnych.

Odpowiedź 16:

Zgodnie z odpowiedzią nr 2

Pytanie 17:

Prosimy o podanie opisu wymaganego urządzenia i jego parametrów dla działu 1.3.5 przedmiaru robót budowlanych „Montaż aparatu RTG”.

Odpowiedź 17:

Zamawiający posiada aparat RTG Del Medical EV-650 – Aparat sufitowy.

Pytanie 18:

Prosimy o podanie wymagań dla pozycji 350 przedmiaru robót budowlanych „Montaż tablicy reklamowej, podświetlanej, przychodni”.

Odpowiedź 18:

Zamawiający rezygnuje z montażu tablicy

Pytanie 19:

Proszę o udostępnienie dokumentacji i schematów dla systemu CCTV i KD.

Odpowiedź 19:

Zgodnie z odpowiedzią nr 10

Pytanie 20:

Prosimy o udostępnienie dokumentacji w wersji elektronicznej.

Odpowiedź 20:

W załączeniu przekazuje się dokumentację w wersji elektronicznej w formacie DWG

Pytanie 21:

Przedmiotowy budynek znajduje się na obszarze objętym ochroną konserwatorską - prosimy o udostępnienie pozwolenia na budowę.

Odpowiedź 21:

W załączeniu skan Decyzji pozwolenia na budowę

Pytanie 22:

Tynki na kondygnacji -1 w wyniku zawilgocenia są zmurszałe, częściowo odpadające - czy Zamawiający planuje skucie tynków i wykonanie nowych? Jeżeli tak to jakie to będą tynki? Ponadto sugerujemy wykonanie iniekcji krystalicznej w celu odciążenia podciągania wilgoci.

Odpowiedź 22:

Zgodnie z przedmiarem przewidziano skucie tynków do 15% pow. ścian. I uzupełnienie zgodnie z poz. 29 przedmiaru.

Zamawiający założył rozliczenie ryczałtowe i ilości należy zweryfikować. Z uwagi na wiek budynku wartość ta jest przybliżona

Pytanie 23:

Prosimy o informację czy różnica poziomów posadzki na pierwszym piętrze zostaje bez zmian czy będzie likwidowana? Jeżeli likwidowana, prosimy o wskazanie zakresu robót.

Odpowiedź 23:

Zgodnie z poz. 179 przedmiaru należy zniwelować różnicę poziomu posadzek. Zamawiający założył rozliczenie ryczałtowe i ilości należy zweryfikować. Z uwagi na wiek budynku wartość ta jest przybliżona

Pytanie 24:

Prosimy o dodanie do przedmiarów pozycji dotyczącej ocieplenia stropu nad pierwszym piętrzem.

Odpowiedź 24:

Należy przewidzieć izolację powierzchnia to 617 m²

Pytanie 25:

Jaki zakres robót dotyczy pozycji „przetarcie istniejących tynków wewnętrznych ścian i sufitów?”

Odpowiedź 25:

Usunięcie zniszczonych i odspojonych tynków.

Pytanie 26:

Pytania dotyczące zakresu i wykonania zabudowy z hpl. Pytania dotyczą poszczególnych pomieszczeń poniżej: Kondygnacja -1: Pom. -1.04 szatnia – prysznic – ścianka Pom. -1.03 szatnia – prysznic – ścianka Pom. -1.08 wc personelu – ścianka + 2x drzwi Pom. -1.09 wc personelu – ścianka + 2x drzwi Kondygnacja 0: Pom. 0.17 wc męskie – ścianka + 2x drzwi + przynajmniej 1 przegroda pisuarowa Pom. 0.18 wc personelu – ścianka + 2x drzwi Pom. 0.21 wc damskie – ścianka + 2x drzwi Pom. 0.26 wc męskie – 3x drzwi Pom. 0.02 masaż – 2x ścianka Kondygnacja +1: Pom. 1.22 wc damskie – 5x drzwi Pom. 1.01 rehabilitacja – 2x ścianka Jaka ma być wysokość zabudowy np. 2 m, 2,1 m czy np. do sufitu; Pamiętać należy że standardowa lekka zabudowa posiada około 15 cm przerwę, Jaki kolor /czy mono kolor czy drewno/. Pytanie dodatkowe dotyczące szafek: W pomieszczeniach typu szatnie Pom. -1.04, Pom. -1.03, Pom. 0.14, Pom. 0.13 są rysowane szafki. Czy mają być z hpl czy z innego materiału. Jaka kolorystyka, sposób zamykania /zamek mechaniczny, szyfrowy itp./. Jeżeli są jakieś dodatkowe materiały w tym zakresie.

Odpowiedź 26:

Drzwi kabin ustępowych i ścianki oddzielające poszczególne kabiny należy wykonać z HPL. Drzwi wejściowe do zespołów ustępowych należy wykonać jako drzwi pełne, z płyty.

Szafki pracownicze w szatni zgodne z PN-75/M-78711. Kolorystyka, materiał zgodnie z standardami dostępności POZ, zamki mechaniczne

Pytanie 27:

Prosimy o wskazanie typu wykończenia posadzek w poszczególnych pomieszczeniach.

Odpowiedź 27:

W sanitariatach i pomieszczeniach mokrych- płytki, w pozostałych wykładzinę typu winylowego

Pytanie 28:

Prosimy o udostępnienie projektu ochrony radiologicznej pomieszczenia RTG.

Odpowiedź 28:

Projekt osłon stałych po stronie wykonawcy, należy przewidzieć w wycenieniu projekt jaki i ujęte w nim rozwiązania.

Pytanie 29:

Czy Zamawiający dopuści wykonanie sufitu kasetonowego we wszystkich pomieszczeniach?

Odpowiedź 29:

Zamawiający wyraża zgodę na zastosowanie kasetonów we wszystkich pomieszczeniach (w pomieszczeniach zabiegowych należy zastosować rozwiązania łatwo zmywalne)

Pytanie 30:

Według specyfikacji drzwi do pomieszczeń biurowych, sanitarnych oraz technicznych (rozdzielnia) mają być wykonane jako drzwi wewnętrzne płytowe. Proszę o potwierdzenie.

Odpowiedź 30:

Zgodnie z odp. do pyt. 1

Pytanie 31:

Proszę o korektę zestawienia stolarki z jasnym określeniem rodzaju stolarki tj. PCV, ALU, płytowa itp.

Odpowiedź 31:

Zgodnie z odp. do pyt. 1

Pytanie 32:

Proszę o udostępnienie dokumentacji inwentaryzacyjnej budynku.

Odpowiedź 32:

Zamawiający przekazuje

Pytanie 33:

Według OPZ należy wykonać „Renowacja istniejących wewnętrznych parapetów okiennych” natomiast w STWiORB „- w ścianach wykończonych płytkami gresowymi – parapety wyłożone tym samym materiałem co ściany, ze spadkiem od okna w kierunku pomieszczenia - w pozostałych pomieszczeniach – parapety z konglomeratu o szer. dopasowanej do szerokości muru i gr.2,5cm Proszę o wyjaśnienie rozbieżności. Czy należy zdemontować i wykonać nowe parapety ?

Odpowiedź 33:

Należy wykonać nowe parapety

Pytanie 34:

Czy w ramach zadania należy skuć istniejące tynki i wykonać nowe?

Odpowiedź 34:

Zgodnie z odpowiedzią nr 22

Pytanie 35:

Według OPZ należy dostarczyć i zamontować wyposażenie. Proszę o udostępnienie zestawienia wraz ze specyfikacją.

Odpowiedź 35:

Należy przewidzieć wyposażenia w postaci Lady przy rejestracji ogólnej- 3 stanowiskowa zgodna z standardami dostępności POZ.

Pytanie 36:

Proszę o informację czy projektowane centrale wentylacyjne mają być w wykonaniu higienicznym z atestem PZH dla szpitali.

Odpowiedź 36:

Centrala wentylacyjna w wykonaniu standardowym

Pytanie 37:

Proszę o podanie parametrów dla projektowanego urządzenia windy.

Odpowiedź 37:

Zgodnie z odpowiedzią nr 2

Pytanie 38:

Proszę o podanie parametrów dla projektowanego podnośnika dla osób niepełnosprawnych.

Odpowiedź 38:

Zgodnie z odpowiedzią nr 2

Pytanie 39:

Proszę o weryfikację poprawności projektu pod względem kanalizacji sanitarnej wewnętrznej. Montaż kanalizacji wedle obecnego projektu jest AWYKONALNY!! Na poziomie -1 przyjęto wykonanie kanalizacji podposadzkowej jednak nie zaprojektowano np. wykonania piwnic. Piwnice owszem się znajdują jednak nie pod całością obiektu jak to przedstawiono na projekcie S-04. Dodatkowo w piwnicach jest różnica poziomów pomiędzy częścią starą a nową.

Odpowiedź 39:

Załączono aktualizację rzutów instalacji kanalizacji sanitarnej- rysunek S04, S05

Pytanie 40:

Brak projektu dot. kanalizacji zewnętrznej. Rzędnych kanalizacji, sposobu wykonania, studni, uzgodnień z zarządcą sieci, jak należy wykonać przyłącz.

Odpowiedź 40:

Przebudowa po trasie przykanalika ks -wymiana rur i włączenie do studni ks oraz budowa nowego przykanalika jako zewnętrzna instalacja kanalizacji sanitarnej. Roboty zostały ujęte w przedmiarze robót.

Pytanie 41:

Proszę o udostępnienie rozwinięcia w szczególności instalacji kanalizacji ze względu na spore rozbieżności.

Odpowiedź 41:

Załączono aktualizację rzutów instalacji kanalizacji sanitarnej- rysunek S04, S05

Pytanie 42:

Posadzkę na poziomie -1 należy skuć całkowicie i wykonać od nowa czy jedynie wykonać koryta pod kanały. Jak wykończyć posadzkę.

Odpowiedź 42:

Posadzkę należy korytować. Wykończenie zgodnie z odp. Do pyt. 27

Pytanie 43:

W jakim miejscu należy umieścić pod umywalkowy podgrzewacz wody przy umywalkach dla niepełnosprawnych ?

Odpowiedź 43:

Podgrzewacz należy przesunąć obok umywalki.

Pytanie 44:

Jak należy zabudować rury wodociągowe, CO, wentylacyjne oraz klimatyzacyjne ? Czy Zamawiający dopuszcza wykonanie sufitu podwieszanego kasetonowego w każdym z pomieszczeń ?

Odpowiedź 44:

Na kondygnacji 0 i +1 przewiduje się wykonanie sufitu podwieszanego, na kondygnacji -1 za zgodą Inwestora, pod rygorem zachowania Warunków Technicznych.

Pytanie 45:

Proszę o rozwinięcie instalacji znajdującej się za układem pomiarowym UP40. W jakim celu przewidziano ten układ pomiarowy ?

Odpowiedź 45:

Zespoły pomp pożarowych powinny zostać wyposażone w układ pomiarowy – np. Wilo-UP zgodny z Rozporządzeniem MSWiA z 2009 roku w sprawie przeciwpożarowego zaopatrzenia w wodę i dróg pożarowych w celu okresowej kontroli parametrów pracy zespołu. Układ montowany jest poza główną linią przepływu wody. W skład układu pomiarowego wchodzi: przepływomierz elektromagnetyczny, ma posiadać znak CE oraz higieniczny PZH. Układ pomiarowy należy podłączyć na oddzielnym rurociągu z wprowadzeniem wody gwarantującym swobodny wypływ z rurociągu – do kratki ściekowej.

Pytanie 46:

Z uwagi, że postępowanie nie jest prowadzone w formule zaprojektuj i wybuduj to proszę o przesłanie projektu sposobu wykonania konstrukcji pod centrale wentylacyjne. Brak systemowych rozwiązań. Centrala N1 oraz N1W1 ma być wisząca. Do czego należy podwiesić centrale ? Czy zamawiający dopuszcza podwieszenie do istniejącej konstrukcji dachu ? Jeśli tak proszę o ekspertyzę, że konstrukcja wytrzyma takie obciążenie. Centrala N2W2 ma być stojąca. Proszę o projekt jak należy wykonać konstrukcję wsporczą pod postawienie centrali. Waga centrali według projektu 500kg.

Odpowiedź 46:

Centrala N1-podwieszona -należy podwiesić do konstrukcji dachu

Centrala N1W1, N2W2- stojące posadowione na podeście technicznych wg branży konstrukcyjnej

Pytanie 47:

Proszę o schemat instalacji VRF. W jakich miejscach należy zamontować sterowniki ściennie, sterownik centralny.

Odpowiedź 47:

Schemat w załączeniu. Lokalizacja sterowników wg wytycznych Inwestora

Pytanie 48:

Do czego należy podwiesić jednostki wewnętrzne kasetonowe klimatyzacji PARTER.

Odpowiedź 48:

Jednostki kasetonowe należy podwiesić do konstrukcji dachu

Pytanie 49:

Na których pionach należy zamontować czyszczaki kanalizacyjne?

Odpowiedź 49:

Ilość czyszczaków zgodna z przedmiarem.

Pytanie 50:

Brak w przedmiarze i opisie poręczy do niepełnosprawnych. Poręcze mają być malowane proszkowo czy nierdzewne ?

Odpowiedź 50:

Należy przewidzieć dodatkowy koszt, poręcze mają być nierdzewne.

Pytanie 51:

Czy zamawiający dopuszcza zastosowanie tłumików i zrobienie wyrzutu powietrza z Ww.1.3, Ww1,4, Ww2.2, Ww2.3, Ww2.4, Ww2.1, Ww1.1, Ww1.2 przez ścianę zewnętrzną w miejscach gdzie są umieszczone wyrzutnie powietrza z central wentylacyjnych ? Przez dach nie są wówczas robione kolejne przepusty, które z biegiem czasu narażone są na nieszczelności.

Odpowiedź 51:

Dopuszcza się zamianę wentylatora Ww 2.2, Ww 2.3, Ww2.4 na wentylatory kanałowe z wyrzutem przez ścianę zewnętrzną. Wyrzutnie umieścić na tej samej wysokości co wyrzutnie ściennie z central wentylacyjnych. Wyrzutnie dostosowane w kolorze elewacji.

Pozostałe wyrzuty należy wykonać wyprowadzając ponad dach.

Pytanie 52:

Proszę o doprecyzowanie, które grzejniki mają być dodatkowo zabezpieczone powłoką ocynkowaną.

Odpowiedź 52:

Powłoką ocynkowaną należy zabezpieczyć grzejniki, które znajdują się w pomieszczeniach z prysznicami.

Pytanie 53:

Przewierci przez stropy, wykucia bruzd na instalacje sanitarne są po stronie zamawiającego ? brak tych pozycji w przedmiarach.

Odpowiedź 53:

Zamawiające przyjął rozliczenie ryczałtowe. Należy przewidzieć wszystkie roboty nie ujęte projekcie przedmiarze, a są niezbędne do realizacji zadania.

Pytanie 54:

Jak należy zabudować instalacje wentylacji na poziomie -1? Czy zamawiający dopuszcza sufit podwieszany kasetonowy?

Odpowiedź 54:

Zamawiający dopuszcza zastawanie sufitów podwieszanych systemowych

Pytanie 55:

Pisuar ma być z bezdotykowym systemem spłukującym czy zaworem ręcznym ?

Odpowiedź 55:

Z systemem spłukującym

Pytanie 56:

Czy dostawa mebli ze zlewozmywakami jest przedmiotem zamówienia ? Jeśli tak to proszę o konkretne wymiary mebli aby stworzyć ofertę. Z projektu brak możliwości zrobienia wyceny co zamawiający miał na myśli.

Odpowiedź 56:

Należy zastosować rozwiązania typowe dostępne na rynku

Pytanie 57:

Proszę o wskazanie przykładowego Podgrzewacz wody użytkowej natryskowy przepływowy. Brak możliwości wyszukania takiego podgrzewacza. W jakim miejscu należy zamontować podgrzewacz jeśli nie spełnia norm IP aby zamontować go w samym prysznicu.

Odpowiedź 57:

Na rynku istnieją urządzenia spełniające normy np. Podgrzewacz firmy Biawar typ Oskar OP-5P



Pytanie 58:

Według dokumentacji do budowywana część jest posadowiona na ławach fundamentowych oraz płycie fundamentowej pod szybami, natomiast według przedmiaru jako płyta fundamentowa gr. 50 cm.

Odpowiedź 58:

Posadowienie zgodnie z projektem konstrukcji- ławy i płyta

Pytanie 59:

Proszę o udostępnienie zestawienia zbrojenia.

Odpowiedź 59:

Zestawienie stali oraz drewna należy objąć opracowaniem w projekcie wykonawczym, nie objętym przetargiem

Pytanie 60:

Proszę o udostępnienie zestawienia konstrukcji drewnianej.

Odpowiedź 60:

Zestawienie stali oraz drewna należy objąć opracowaniem w projekcie wykonawczym, nie objętym przetargiem

Pytanie 61:

Oddymianie klatki schodowej – przedmiar uwzględnia wykonanie instalacji oddymiania wyłącznie jednej klatki schodowej. Czy należy wykonywać oddymianie w drugiej klatce schodowej? Jeżeli tak, proszę o zaktualizowanie przedmiarów.

Odpowiedź 61:

Należy przewidzieć zastosowanie drugiej kłapy dymowej

Pytanie 62:

Instalacja PV – W związku z posadowieniem konstrukcji nośnej na gruncie na zewnątrz budynku w miejscu gdzie sieć zewnętrzna instalacji przebiega w tym miejscu, czy nie byłoby sensowniej na zlokalizowanie paneli fotowoltaicznych na dachu budynku?

Jeżeli faktycznie panele miałyby zostać umieszczone na gruncie – proszę o :

-dokładne rysunki techniczne konstrukcji wraz z rozmieszczeniem pionowych elementów wbijanych (lub inaczej zakotwionych) w ziemię.

- pokazanie trasy okablowania AC – doprowadzenie do budynku.

Proszę o uzupełnienie schematów rozdzielnic RAC oraz RDC.

Odpowiedź 62:

Należy zastosować systemowe rozwiązanie układu konstrukcyjnego paneli- kotwy wbijane w ziemię- wg projektu dostawcy.

Trasa okablowania AC do budynku w kanalizacji kablowej. Schemat rozdzielnic RAC i RDC wg rys. ET-04

Pytanie 63:

Oświetlenie terenu – proszę o uzupełnienie PZT o oświetlenie zewnętrzne. Przedmiar zawiera m.in. montaż 8 słupów, fundamentów, opraw oświetleniowych.

Brakuje również opisu czy specyfikacji w/w elementów – proszę o uzupełnienie.

Odpowiedź 63:

Zgodnie z odpowiedzią na pyt. Nr 11

Pytanie 64:

Proszę o podanie parametrów projektorów (12 szt montowanych na elewacji) oraz uzupełnienie projektu o ich rozmieszczenie na elewacji.

Odpowiedź 64:

Zaktualizowano przedmiar robót elektrycznych. W dokumentacji nie ma projektorów montowanych na elewacji.

Pytanie 65:

Proszę o korektę ilości puszek fi 60 – pozycja przedmiaru numer 190. Powinna to być suma pozycji 187 i 188 czyli $550+100=650$ szt. a nie 34 jak jest aktualnie.

Odpowiedź 65:

Zaktualizowano przedmiar robót elektrycznych

Pytanie 66:

Proszę o uzupełnienie projektu o rzuty koryt kablowych – w celu weryfikacji ilości przyjętych w przedmiarze. Ponadto proszę o weryfikację ilości konstrukcji wsporczych przyjętych pod koryta kablowe - Mała ilość w przedmiarach konstrukcji wsporczych pod koryta kablowe wglądem koryt , pozycje z kosztorysu: 102, 238.

Odpowiedź 66:

Należy przyjąć ilość koryt kablowych wg przedmiaru. Jednocześnie należy przyjąć, że ilość konstrukcji wsporczych pod koryta kablowe powinna wynikać z rzeczywistego przebiegu tras, szerokości koryt, przyjętego systemu mocowań producenta oraz dopuszczalnych rozstawów podpór. W związku z powyższym Wykonawca zobowiązany jest do uwzględnienia w wycenie kompletnego systemu wsporczego niezbędnego do prawidłowego montażu wszystkich koryt kablowych, niezależnie od ilości wskazanych w przedmiarze.

Pytanie 67:

Proszę o wyjaśnienie jaki materiał należy wycenić opisany jako „Router” w pozycjach przedmiaru: 51 – 6 szt., oraz 218 – 2 szt. Brak opisu w projekcie.

Odpowiedź 67:

Należy przyjąć access point. o parametrach jak poniżej:

- standard Wi-Fi 6 (IEEE 802.11ax),
- praca dwupasmowa 2,4 GHz oraz 5 GHz,
- obsługa MU-MIMO minimum 2x2,
- minimalna przepustowość:
 - 574 Mb/s w paśmie 2,4 GHz,
 - 1201 Mb/s w paśmie 5 GHz,
- obsługa minimum 100 jednoczesnych użytkowników,
- minimum 1 port Ethernet 1 Gb/s RJ45,
- zasilanie PoE zgodne z IEEE 802.3af lub 802.3at,
- możliwość montażu sufitowego lub ściennego,
- obsługa szyfrowania WPA2-Enterprise oraz WPA3-Enterprise,
- obsługa VLAN, QoS, sieci gościnnej oraz izolacji klientów,
- możliwość centralnego zarządzania z poziomu kontrolera lub chmury,
- możliwość tworzenia wielu SSID,
- możliwość roamingu pomiędzy punktami dostępowymi,
- obudowa przeznaczona do montażu wewnętrznego, kolor biały

Pytanie 68:

Proszę o uzupełnienie projektu o opis, schemat połączeń oraz rozmieszczenie na budynku - elementów systemu CCTV. Czy opis kamer w przedmiarze (pozycje 53 i 54) traktować należy jako opis parametrów jaką one mają spełniać?

Odpowiedź 68:

Zgodnie z odp. Do pyt. Nr 10

Pytanie 69:

Czy w zakresie zadania jest dostawa oraz montaż „stacji klienckiej”? Przedmiar jest opisany jako „Stacja klienta” więc różnie można to zrozumieć. Jeżeli stacja miała by być dostarczona proszę podanie parametrów, umieszczenia w budynku, oraz doprowadzenia kabla LAN do niej.

Odpowiedź 69:

Zamawiający informuje, że rezygnuje z wykonania stacji klienckiej.

Pytanie 70:

Brak opisu KD i brak schematów rozmieszczenia – proszę o uzupełnienie projektu.

Odpowiedź 70:

Zamawiający rezygnuje z wykonania kontroli dostępu.

Pytanie 71:

GPD - brak opisu urządzeń aktywnych w szafie GPD. Proszę o uzupełnienie, wraz z zestawieniem elementów pomocniczych jak: wkładki SFP, patchkordy miedziane czy światłowodowe itp. które należy dostarczyć Zamawiającemu.

Odpowiedź 71:

Zgodnie z odpowiedzią na pytanie nr 8.

Pytanie 72:

WLZ - brak w przedmiarach:

- przepust kablowy gazoszczelny i wodo szczelny

Proszę o potwierdzenie poprawności montażu PWP wewnątrz budynku, oraz wykonania zabudowy WLZ EI 60 jako głównej linii zasilającej.

Odpowiedź 72:

Zaktualizowano przedmiar robót elektrycznych.

Pytanie 73:

Proszę o uzupełnienie przedmiaru o uziom pograżony - Brak uziomu pionowego 3x pręt Fe/Zn fi 16, L=3m.

Odpowiedź 73:

Zaktualizowano przedmiar robót elektrycznych

Pytanie 74:

Proszę o uzupełnienie schematów rozdzielnic:

- RHydro

- RWindy

Oraz rozmieszczenie ich na odpowiednim rzucie budynku.

Odpowiedź 74:

Zaktualizowano przedmiar robót elektrycznych. Rozdzielnie RHydro, RWindy nie występują w dokumentacji projektowej

Pytanie 75:

Wentylatory dachowe – proszę o sprecyzowanie parametrów wentylatorów które zasilane będą przez okablowanie wykonane w branży elektrycznej.

Czy mają one być tylko włączane, czy mają mieć regulowaną prędkość? Jest to ważne pod względem doprania odpowiedniego okablowania.

W czyjej branży jest ich dostawa, montaż czy uruchomienie?

Odpowiedź 75:

Dostawa wentylatorów, montaż i uruchomienie wg branży sanitarnej

Pytanie 76:

Proszę o uzupełnienie przedmiaru o montaż instalacji przyzywowej – 6 szt. Opis sugeruje ma montaż 1 kompletu, na rzutach jest 6 łazienek dla NPS.

Odpowiedź 76:

Zaktualizowano przedmiar robót elektrycznych

Pytanie 77:

Dzień dobry, proszę o informację, czy zakres robót obejmuje wykonanie instalacji kontroli dostępu. Jeśli tak to proszę o udostępnienie dokumentacji projektowej schematu KD.

Odpowiedź 77:

Zgodnie z odp. Do pyt. Nr 4

Pytanie 78:

Proszę o doprecyzowanie wykończenia podłóg w klatce schodowej.

Odpowiedź 78:

Posadzki wykończone wykładziną winylową, schody płytkami

Pytanie 79:

Proszę o doprecyzowanie wykończenia schodów.

Odpowiedź 79:

Schody należy wykończyć płytkami

Pytanie 80:

Proszę o doprecyzowanie wykończenia schodów.

Odpowiedź 80:

Zgodnie z odp. Do pyt. 79

Pytanie 81:

Proszę o doprecyzowanie wykończenia ścian nowo wybudowanej klatki schodowej.

Odpowiedź 81:

Zgodnie z pozycją 123 i 124 przedmiaru.

Pytanie 82:

Według przekroju ma być wykonany poziomy sufit podwieszany GK, natomiast według warstw przekrojowych wygląda na kręcony do konstrukcji dachu. Proszę o wyjaśnienie jaki rodzaj sufitu należy wykonać oraz jego specyfikację. Jeśli GK to czy nie powinien zostać wykonany w płyt ognioodpornych ?

Odpowiedź 82:

Sufit ma być podwieszany z kominem oddymiającym do klapy dymowej. Należy wykonać z płyt ognioodpornych.

Pytanie 83:

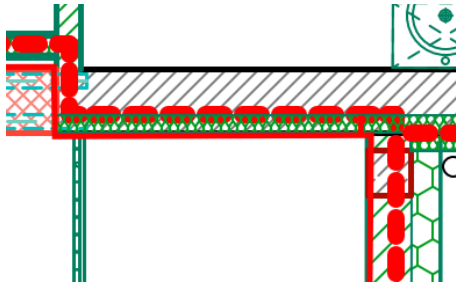
Według warstwy SZ2 klatka schodowa ma być docieplona styropianem gr. 16 cm, natomiast wg. przedmiaru wełna. Proszę o wyjaśnienie rozbieżności.

Odpowiedź 83:

Zgodnie z częścią architektoniczną projektu

Pytanie 84:

Proszę o doprecyzowanie czym docieplona jest ściana piętra na klatce schodowej?

**Odpowiedź 84:**

Zgodnie z częścią architektoniczną projektu

Pytanie 85:

Proszę o podanie specyfikacji widny jaką należy dostarczyć w ramach przetargu.

Odpowiedź 85:

Zgodnie z odp. Do pyt. Nr 2

Pytanie 86:

Proszę o podanie specyfikacji zadaszenia blaszanego nad wejściami.

Odpowiedź 86:

Zgodnie z częścią architektoniczną projektu

Pytanie 87:

Czy należy przewidzieć osuszanie ścian fundamentowych?

Odpowiedź 87:

W wycenie należy przewidzieć osuszanie ścian

Pytanie 88:

Prosimy o załączenie poprawnego przedmiaru robót branży elektrycznej. W załączonym przedmiarze występują inne oznaczenia opraw oświetleniowych i rozdzielnic niż w dokumentacji. Występują instalacje CCTV, kontroli dostępu - w dokumentacji natomiast brak takich instalacji.

Odpowiedź 88:

Zaktualizowano przedmiar robót elektrycznych. CCTV i KD zgodnie z odpowiedzią nr 4.

Pytanie 89:

Proszę o uzupełnienie dokumentację o informację dotyczącą pozycji 350 z pliku "Załącznik bez tytułu 00241", tj. Montaż tablicy reklamowej, podświetlanej, przychodni. Jakiej informacji ma dotyczyć, z jakiego materiału ma być wykonana, jakiej wielkości, gdzie i w jaki sposób mocowana.

Odpowiedź 89:

Zgodnie z odpowiedzią nr 18

Pytanie 90:

Proszę wskazać miejsca umieszczenia planów tyflograficznych i sposób ich mocowania (do ściany, na statywie, inne)? Czy plany mają być wizualizacją kondygnacji (wewnętrzne: parter, piętro) i ogólny całego obiektu (zewnątrzny)?

Odpowiedź 90:

Plan tyflograficzny przy wejściu do budynku na ścianie, mają być wizualizacją kondygnacji.

Pytanie 91:

Według OPZ należy wykonać: „ Wykonanie dróg wewnętrznych, chodników, pochylni, szlabanu, wiaty rowerowej, śmietnikowej i blaszanego garażu” Proszę o udostępnienie PZT z jasnym skazaniem utwardzeń. W PZT wskazane są istniejące utwardzenia.

Odpowiedź 91:

Należy traktować wskazane w PZT istniejące utwardzenia jako projektowane.

Pytanie 92:

Czy w ramach zadania należy rozebrać istniejące utwardzenia? Proszę o wskazanie jasne określenie zakresu zagospodarowania terenu.

Odpowiedź 92:

Obecnie teren jest utwardzany kruszywem, należy przyjąć do wyceny wymianę pod podbudowę.

Pytanie 93:

Czy w ramach zadania należy wykonać nowe ogrodzenie? Jeśli tak proszę o jasne sprecyzowanie zakresu wykonania prac i ilości.

Odpowiedź 93:

Ogrodzenie nie podlega wymianie

Pytanie 94:

Czym należy wykończyć schody zewnętrzne oraz spocznik?

Odpowiedź 94:

Wykończyć płytkami o parametrach zapewniających spełnienie standardów dostępności POZ.

Pytanie 95:

Proszę o podanie przekroju jezdni lub podanie warstw jakie należy wykonać.

Odpowiedź 95:

Należy wycenić place utwardzone z kostki o grubości 8 cm typu Behaton. Podbudowa typowa dostosowana do ruchu drogowego.

Pytanie 96:

Czy wokół budynku wykonana jest odbojówka? Jeśli tak, jakiej szerokości? Czy w ramach izolacji fundamentów należy ją odtworzyć czy wykonać nową ?

Odpowiedź 96:

Należy wykonać nową szerokość 80 cm

Pytanie 97:

Dzień dobry, Poz. 196 z przedmiaru: Koszt transportu wewnętrznego, montażu i wykonanie instalacji aparatu RTG- proszę o sprecyzowanie-z jakiego punktu odbioru należy odebrać aparat RTG, co wchodzi w skład instalacji?

Odpowiedź 97:

Aparat znajdować się będzie na terenie budynku objętego postępowaniem, należy wykonać wszelkie prace związane z montażem i uruchomieniem aparatu w docelowym miejscu z uwzględnieniem rozwiązań zastosowanych w projekcie osłon stałych (opracowywany przez wykonawcę).

Pytanie 98:

Proszę o wyjaśnienie rozbieżności ilości klimatyzatorów - na parterze w projekcie jest VRF z 12 jednostkami wewnętrznymi, w przedmiarze jest ich tylko 7 (dotyczy poz. 93 KNR 7-24 0127/01 Montaż jednostki wewnętrznej klimatyzacji w przedmiarze rehabilitacja).

Odpowiedź 98:

Należy przyjąć do wyceny.

Rozliczenie ma charakter ryczałtowy, wykonawca powinien ustalić cenę oferty na podstawie dokumentacji projektowej oraz specyfikacji technicznych wykonania i odbioru robót budowlanych. Uwzględnienie przedmiaru robót w dokumentacji, służącej do opisu przedmiotu zamówienia na roboty budowlane, za które wykonawcy będzie przysługiwało wynagrodzenie ryczałtowe, ma wyłącznie charakter pomocniczy

Pytanie 99:

Proszę o wskazanie lokalizacji klimatyzatorów dot. pozycji 159 Kalkulacja indywidualna Dostawa klimatyzatorów split typu ściennego o mocy chłodniczej 3,5 kW - brak w projekcie.

Odpowiedź 99:

Rozliczenie ma charakter ryczałtowy, wykonawca powinien ustalić cenę oferty na podstawie dokumentacji projektowej oraz specyfikacji technicznych wykonania i odbioru robót budowlanych. Uwzględnienie przedmiaru robót w dokumentacji, służącej do opisu przedmiotu zamówienia na roboty budowlane, za które wykonawcy będzie przysługiwało wynagrodzenie ryczałtowe, ma wyłącznie charakter pomocniczy

Pytanie 100:

Proszę o wskazanie lokalizacji i parametrów wentylatora W13 dot. pozycji 172 KNR-W 2-17 0208/01 Wentylator dachowy układu Ww1.2, W13 o parametrach zgodnych z projektem - brak wentylatora w projekcie.

Odpowiedź 100:

Rozliczenie ma charakter ryczałtowy, wykonawca powinien ustalić cenę oferty na podstawie dokumentacji projektowej oraz specyfikacji technicznych wykonania i odbioru robót budowlanych. Uwzględnienie przedmiaru robót w dokumentacji, służącej do opisu przedmiotu zamówienia na roboty

budowlane, za które wykonawcy będzie przysługiwało wynagrodzenie ryczałtowe, ma wyłącznie charakter pomocniczy

Pytanie 101:

Prosimy o udostępnienie dokumentacji branży drogowej, opis techniczny oraz przekroje normalne.

Odpowiedź 101:

Zamawiający nie posiada dokumentacji branży drogowej. Należy wycenić place utwardzone z kostki o grubości 8 cm typu Behaton. Podbudowa typowa dostosowana do ruchu drogowego.

Pytanie 102:

Prosimy o podanie wymaganych parametrów wykładziny PCV, w dokumentacji brak informacji.

Odpowiedź 102:

Wykładzina o grubości 2 mm dostosowana do miejsc o dużym natężeniu ruchu łatwo zmywalna.

Pytanie 103:

Prosimy o uzupełnienie dokumentacji o PZT z zaznaczoną zewnętrzną kanalizacją sanitarną oraz brakujące profile tej instalacji.

Odpowiedź 103:

Zgodnie z PZT przyłącza są istniejące.

Pytanie 104 :

Czy centrale wentylacyjne mają być w wykonaniu higienicznym ?

Odpowiedź 104:

Zgodnie z odpowiedzią 36

Pytanie 105:

Jakie minimalne parametry techniczne powinna spełniać wykładzina PCV?

Odpowiedź 105:

Zgodnie z odpowiedzią 102

Pytanie 106:

BRANŻA ELEKTRYCZNA: Proszę o weryfikację ilości i oznaczeń opraw w przedmiarze. W projekcie i na schematach mamy oznakowania opraw typu: A, BM3, BM4, BP3, CRI, K, R3, T4, T8, U, natomiast w przedmiarze oznakowania A1, A2, A3, A4, LED 1. Zestawienie ilościowe z projektu w porównaniu z przedmiarem nie pozwala na prawidłowe przypisanie cenowe do poszczególnych pozycji. Podobna sytuacja jest z oprawami oświetlenia awaryjno-ewakuacyjnego.

Odpowiedź 106:

Zamawiający przedkłada poprawiony przedmiar.

Rozliczenie ma charakter ryczałtowy, wykonawca powinien ustalić cenę oferty na podstawie dokumentacji projektowej oraz specyfikacji technicznych wykonania i odbioru robót budowlanych. Uwzględnienie przedmiaru robót w dokumentacji, służącej do opisu przedmiotu zamówienia na roboty budowlane, za które wykonawcy będzie przysługiwało wynagrodzenie ryczałtowe, ma wyłącznie charakter pomocniczy.

Pytanie 107:

Proszę o podanie szczegółów dotyczących pozycji - "montaż i wykonanie instalacji aparatu RTG"

Odpowiedź 107:

Zgodnie z odpowiedzią nr 97

Pytanie 108:

Ze względu na niestabilną sytuację geopolityczną i związane z tym podwyżki materiałów nawet o 100% uzależnionych od dostaw morskich oraz cen ropy, jak również dostępności materiałów których zapasy się kończą, oferenci na dzień składania ofert nie są w stanie właściwie oszacować i wycenić kosztów budowy obiektu. Dotyczy to również branżystów gdzie na chwilę obecną jest gwałtowny wzrost cen

materiałów. Zaatakowane zostały fabryki aluminium co w najbliższym czasie przyniesie gwałtowny skok cen tego surowca. W związku z powyższym wnosimy o wstępne przesunięcie terminu składania ofert o dwa tygodnie a w przypadku dalszych działań wojennych o kolejne korekty terminów aż do ustabilizowania się cen na naszym rynku.

Odpowiedź 108:

Zamawiający ustala termin składania ofert na dzień 21.04.2026 r. godzina 12:00 i otwarcia na dzień 21.04.2026 r. godzina 12:10.

Pytanie 109:

Proszę o podanie dokładnych parametrów aparatu RTG

Odpowiedź 109:

Zgodnie z odpowiedzią 17

Pytanie 110:

BRANŻA ELEKTRYCZNA: 1 Proszę o udostępnienie projektu fotowoltaiki, schematów rozdzielni RAC i RDC, parametrów falownika.

Odpowiedź 110:

Schemat fotowoltaiki wg rys. ET-04

Pytanie 111:

Proszę o poprawienie ilości osprzętów dla systemu oddymiania- mamy dwie klatki schodowe ale jedną centralę, jedną czujkę pogodową, brakuje optycznych czujek dymu, nie zgadza się ilość ROP-ów i przycisków przewietrzania

Odpowiedź 111:

Należy przewidzieć zastosowanie drugiej kłapy dymowej.

Pytanie 112:

Proszę o podanie typów kabli/przewodów dla pozycji z przedmiaru: poz.109 - kabel zasilający poz.152 - kabel oświetleniowy poz.153 - kabel zasilający budynek poz.154. - kabel FV poz.157. - kabel ułożony w wykopie

Odpowiedź 112:

Zgodnie z rysunkiem ET-01

Pytanie 113:

Proszę o udostępnienie: - schematu zasilania, - PZT, - parametrów dla słupów oświetleniowych i opraw słupowych

Odpowiedź 113:

Zgodnie z projektem. Zamawiający rezygnuje z słupów oświetleniowych i opraw słupowych

Pytanie 114:

Proszę o udostępnienie schematów rozdzielni: - RFizyk - RHydro i rozdzielni sterującej oświetleniem zewnętrznym.

Odpowiedź 114:

Zaktualizowano przedmiar robót elektrycznych. Rozdzielnie RHydro, RWindy nie występują w dokumentacji projektowej

Pytanie 115:

Proszę o podanie wysokości masztów/iglic odgromowych przewidzianych do montażu na dachu.

Odpowiedź 115:

Zgodnie z projektem.

Pytanie 116:

Z jakiego materiału mają być wykonane drzwi do pomieszczeń technicznych, a jakie do gabinetów płytowe/stalowe ?

Odpowiedź 116:

Zgodnie z odpowiedzią nr 1

Pytanie 117:

Jakie należy zastosować ościeżnice stalowe/drewniane ?

Odpowiedź 117:

Zgodnie z odpowiedzią nr 1

Pytanie 118:

Prosimy o podanie podstawowych parametrów platformy schodowej/podnośnika pionowego tj. udźwig, wymiary podestu, sposób przemieszczania się (pionowo czy wzdłuż schodów), standard wykończenia itp.

Odpowiedź 118:

Zgodnie z odpowiedzią nr 2

Pytanie 119:

Jest możliwość płatności fakturami częściowymi ? np. co miesiąc , kwartał ?

Odpowiedź 119:

Zgodnie z projektem umowy.

Pytanie 120:

Proszę o wyjaśnienie rozbieżności pomiędzy projektem, a przedmiarami dotyczące oprav – nazwy i ilości;

Odpowiedź 120:

Rozliczenie ma charakter ryczałtowy, wykonawca powinien ustalić cenę oferty na podstawie dokumentacji projektowej oraz specyfikacji technicznych wykonania i odbioru robót budowlanych. Uwzględnienie przedmiaru robót w dokumentacji, służącej do opisu przedmiotu zamówienia na roboty budowlane, za które wykonawcy będzie przysługiwało wynagrodzenie ryczałtowe, ma wyłącznie charakter pomocniczy.

Pytanie 121:

Proszę o wyjaśnienie rozbieżności pomiędzy projektem, a przedmiarami dotyczące awaryjnych i ewakuacyjnych oprav – ilości;

Odpowiedź 121:

Zgodnie z odpowiedzią nr 121

Pytanie 122:

Proszę o zamieszczenie schematów dla KD i CCTV – brak w projekcie opisu i rysunków.

Odpowiedź 122:

Zgodnie z odpowiedzią nr 4

W związku z powyższym Zamawiający - działając na podstawie art. 286 pkt. 1 ustawy Pzp modyfikuje treść SWZ w następującym zakresie:

1. **3_ROZDZIAŁ I PODSTAWOWE INFORMACJE DOTYCZĄCE POSTĘPOWANIA_2024**

Termin składania i otwarcia ofert
--

Termin składania ofert: **21.04.2026 r. do godziny: 12:00.**

Termin otwarcia ofert: **21.04.2026 r. godzina: 12:10**

Ofertę należy złożyć na zasadach określonych w Pzp i SWZ.

Termin związania ofertą

Termin związania ofertą: **20.05.2026 r.**

Zobowiązuje się Wykonawców do uwzględnienia powyższych modyfikacji w treści składanych ofert.

Załączniki:

1. Z_1_decyzja
2. Z_2_ET-04 schemat instalacji fotowoltaicznej
3. Z_3_Przychodnia Sędziszów_przedmiar
4. Z_4_dokumentacja_techiczna_podnosnik_pionowy_dla_osob_niepelnosprawnych_KaliB_1_1_MB
5. Z_5_Szyb windy – wymagania
6. Z_6_S_04_20260407_REWIZJA 1
7. Z_7_S_05_20260407_REWIZJA 1
8. Z_8_S05
9. Z_9_S04
10. Z_10_S16_Schemat vrf
11. Z_11_S16-schematy
12. Z_12_##kondygnacja 0_20260126
13. Z_13_## kondygnacja -1_20260202
14. Z_14_PT_Przychodnia_Sędziszów Rzuty
15. Z_15_PT_Przychodnia_Sędziszów Schematy
16. Ogłoszenie o zmianie ogłoszenia.

DYREKTOR
Zespołu Opieki Zdrowotnej
w Ropczycach
Tomasz Baran
(podpis na oryginale)